

医疗垃圾分类护理业务学习

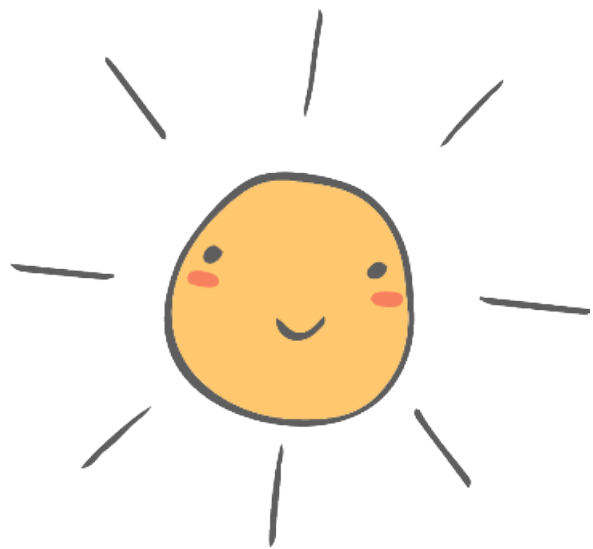
汇报人：xxx



contents

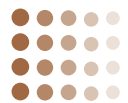
目录

- 医疗垃圾分类概述
- 医疗垃圾分类护理原则
- 医疗垃圾分类护理流程
- 医疗垃圾分类护理操作规范
- 医疗垃圾分类护理中的安全防护
- 医疗垃圾分类护理业务学习途径

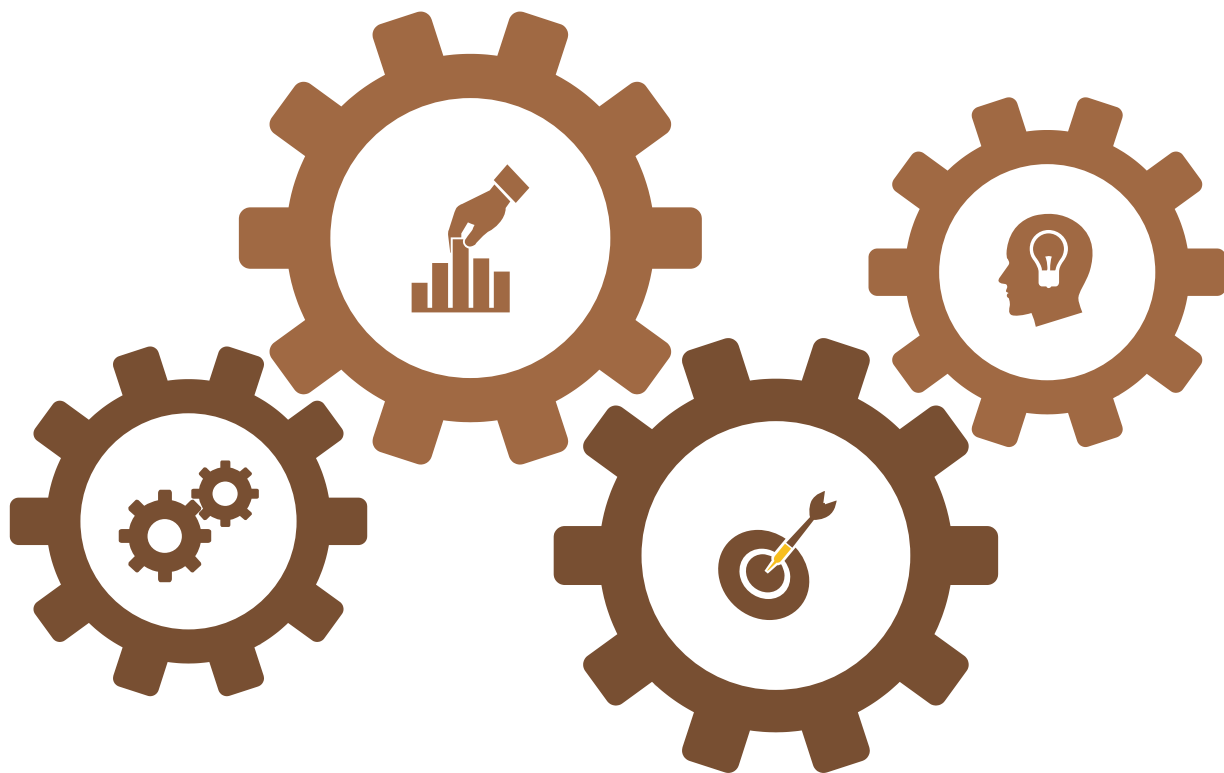


PART 01

医疗垃圾分类概述



医疗垃圾定义与分类

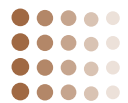


医疗垃圾定义

医疗垃圾是指在医疗、预防、保健、康复等活动中产生的废弃物，包括各类诊断、治疗、护理过程中产生的废弃物以及病人接触过的物品等。

医疗垃圾分类

根据医疗垃圾的性质、危害程度和处理方式，医疗垃圾可分为感染性垃圾、病理性垃圾、损伤性垃圾、药物性垃圾和化学性垃圾等五类。



各类医疗垃圾特点

感染性垃圾

携带病原微生物，具有引发感染性疾病传播危险的医疗废物，如病人的血液、体液、排泄物等。

化学性垃圾

具有毒性、腐蚀性、易燃易爆性的废弃的化学物品，如医学影像室、实验室废弃的化学试剂等。

病理性垃圾

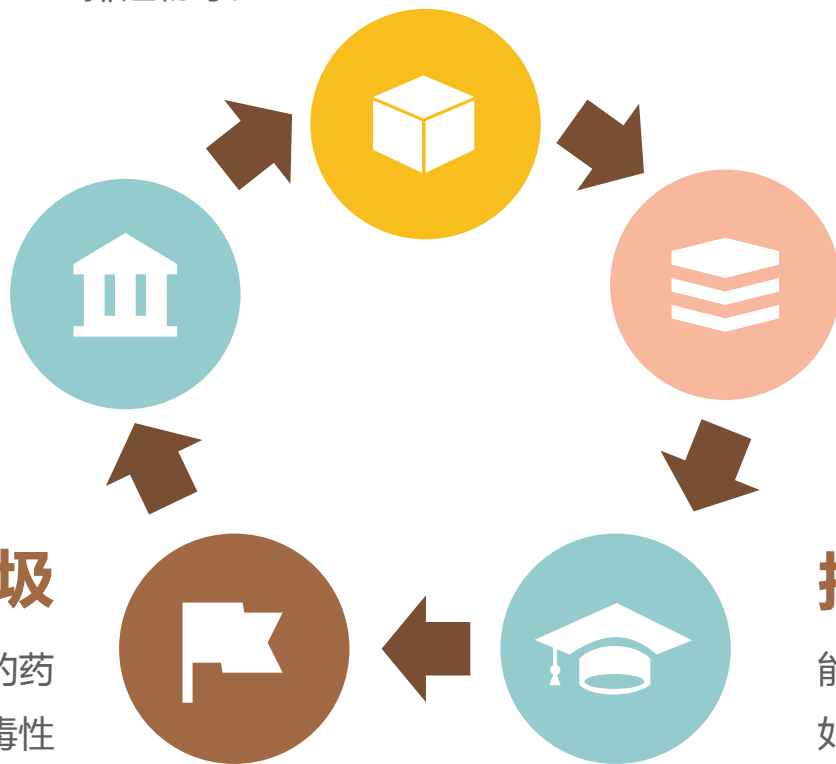
诊疗过程中产生的人体废弃物和医学实验动物尸体等，如手术中产生的废弃人体zu织、病理切片后废弃的人体zu织等。

药物性垃圾

过期、淘汰、变质或者被污染的废弃的药物，如废弃的疫苗、血液制品、细胞毒性药物等。

损伤性垃圾

能够刺伤或者割伤人体的废弃的医用锐器，如医用针头、缝合针、解剖刀、手术刀等。





法律法规与政策要求

国家法律法规

我国颁布了《医疗废物管理条例》等法律法规，对医疗垃圾的分类、收集、运输、处置等环节进行了明确规定。

地方zheng策要求

各地zheng府也根据实际情况制定了相应的医疗垃圾管理zheng策，要求医疗机构严格执行医疗垃圾分类管理，确保医疗垃圾得到安全、有效、环保的处理。





重要性及意义

保护环境

医疗垃圾如果处理不当，会对环境造成严重污染，通过分类管理可以有效减少医疗垃圾对环境的危害。

防止疾病传播

医疗垃圾中可能含有大量病原微生物和有害化学物质，如果不进行分类处理，容易造成疾病的传播和流行。

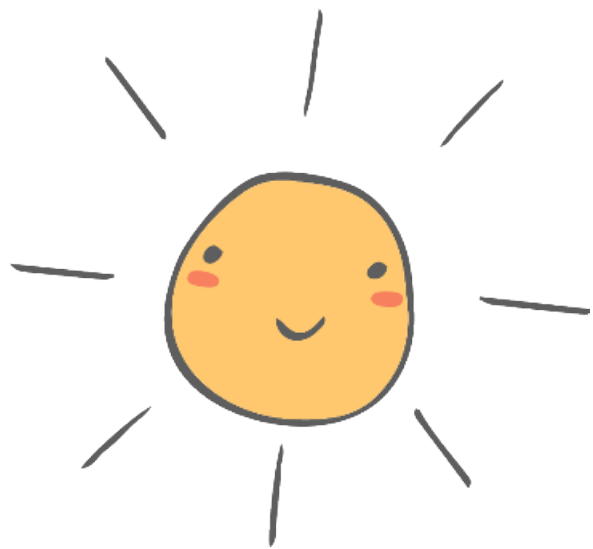


资源化利用

部分医疗垃圾经过无害化处理后，可以转化为再生资源进行利用，如废弃的塑料制品、玻璃制品等。

提高公众健康意识

通过医疗垃圾分类的宣传和教育，可以提高公众对医疗垃圾危害的认识和健康意识，促进全社会共同参与医疗垃圾管理工作。



PART 02

医疗垃圾分类护理原则



源头减量原则



01

推广使用可重复使用的医疗用品

如手术巾、治疗巾等，减少一次性医疗用品的使用。

02

实行节约型医疗

在保障医疗质量和安全的前提下，减少不必要的检查、治疗和用药，降低医疗废物产生量。

03

加强医疗废物管理培训

提高医务人员对医疗废物管理的认识，减少浪费和不合理处置。



分类投放原则

1

明确分类标准

根据医疗废物的性质、危害程度和处理方式，将其分为感染性、损伤性、病理性、化学性和药物性等五类。

2

设置专用收集容器

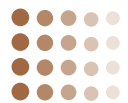
在医疗废物产生地点设置专用收集容器，标明废物类别、收集时间等信息，确保分类投放准确。

3

严格交接登记制度

医疗废物交接时应进行登记，记录废物种类、数量、交接时间等信息，确保可追溯。





安全防护原则



加强个人防护

医务人员在处理医疗废物时应穿戴防护用品，如口罩、手套、隔离衣等，确保自身安全。



实行封闭管理

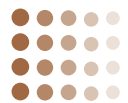
医疗废物应存放在专用包装袋或容器内，封闭后存放在指定地点，防止泄漏和扩散。



定期消毒处理

对医疗废物存放场所和专用收集容器应定期进行消毒处理，防止交叉感染和疾病传播。





环保处理原则



推行无害化处理技术

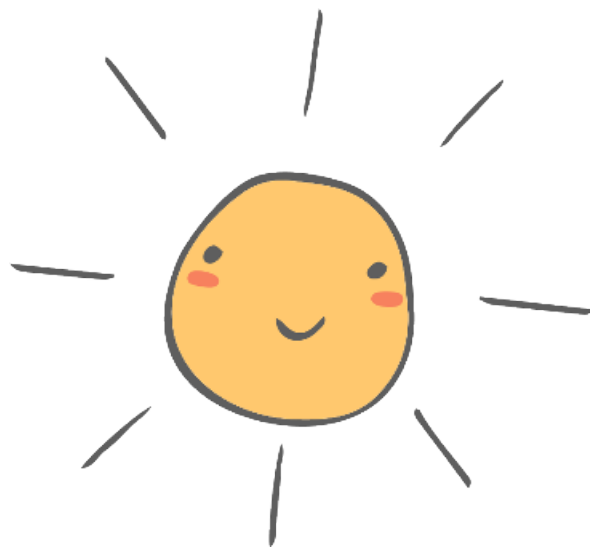
采用高温蒸汽、化学消毒等无害化处理技术对医疗废物进行处理，确保处理效果符合环保要求。

实行资源化利用

将可回收的医疗废物进行分类收集、处理和再利用，提高资源利用效率。

加强监管和监测

环保部门应加强对医疗废物处理处置的监管和监测，确保处理处置过程符合环保法规和标准要求。



PART 03

医疗垃圾分类护理流程

收集与运输流程

明确分类标准

根据医疗垃圾的性质、危害程度等，将其分为感染性、损伤性、病理性、化学性和药物性五大类。



配置专用收集容器

针对不同种类的医疗垃圾，配置专用的收集容器，如锐器盒、黄色垃圾袋等。

定时定点收集

制定医疗垃圾收集时间表，确保在规定时间内完成收集工作，并送至指定的暂存地点。



封闭运输

使用专用的封闭车辆进行运输，确保在运输过程中不发生泄漏、遗撒等事件。

●●●●● 暂存与交接流程



设立专用暂存间

设立符合要求的医疗垃圾暂存间，具备防鼠、防蚊蝇、防蟑螂、防盗以及预防儿童接触等安全措施。

标识明确

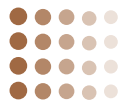
在暂存间外张贴明显的医疗垃圾标识，并注明存放的医疗垃圾种类和注意事项。

交接登记

在医疗垃圾运出前，与垃圾处理单位进行交接登记，记录医疗垃圾的数量、种类、交接时间等信息。

定期清理

定期对暂存间进行清理和消毒，保持环境整洁、卫生。



监督与检查流程

制定监督制度

制定医疗垃圾分类护理的监督制度，明确各级人员的职责和权限。

定期检查

定期对医疗垃圾分类护理的执行情况进行检查，包括收集、运输、暂存、交接等各个环节。

不定期抽查

不定期对医疗垃圾分类护理的执行情况进行抽查，重点检查容易出现问题的环节。

整改落实

对检查中发现的问题，及时整改落实，确保医疗垃圾分类护理工作的有效进行。



以上内容仅为本文档的试下载部分，为可阅读页数的一半内容。如要下载或阅读全文，请访问：
<https://d.book118.com/006030140120011001>