



糖尿病足造口护理



目

CONTENCT

录

- 糖尿病足造口概述
- 糖尿病足造口护理的基本知识
- 糖尿病足造口护理的实践技巧
- 特殊情况下的糖尿病足造口护理
- 糖尿病足造口患者的心理护理
- 糖尿病足造口护理的未来展望



01

糖尿病足造口概述



糖尿病足造口的定义



糖尿病足造口是指由于糖尿病引起的足部溃疡或坏死，需要通过手术进行切除，并在伤口处安装人造肛门或膀胱造口。

糖尿病足造口是一种常见的糖尿病并发症，对患者的生活质量和健康状况产生严重影响。

糖尿病足造口的成因和影响



01

糖尿病足造口的成因主要包括糖尿病引起的血管病变、神经病变和免疫系统异常，导致足部血液循环障碍、感觉丧失和易感染。



02

糖尿病足造口对患者的生活质量产生严重影响，如疼痛、感染、异味、社交障碍等，甚至可能导致截肢和死亡。

糖尿病足造口护理的重要性

糖尿病足造口护理是确保患者生活质量的重要措施，通过正确的护理可以减少感染、异味等问题，提高患者的舒适度和自信心。

正确的糖尿病足造口护理还可以预防并发症的发生，如截肢和死亡等，减轻患者的痛苦和经济负担。





02

糖尿病足造口护理的基本知识



糖尿病足造口的类型和特点



造口类型

根据糖尿病足溃疡的严重程度和位置，常见的造口类型包括低位造口、高位造口和全足造口。

造口特点

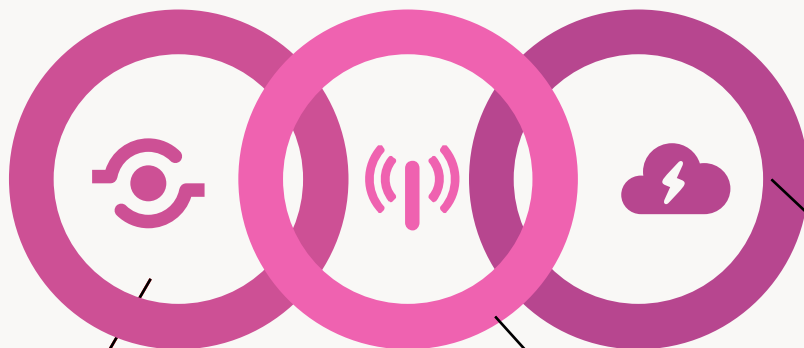
糖尿病足造口通常具有创面愈合缓慢、易感染、周围神经病变等特点，需要特别关注和护理。



糖尿病足造口的日常护理

清洁消毒

保持造口周围皮肤清洁干燥，定期使用温和的肥皂和水清洁，然后用无菌棉球擦干。使用适当的消毒剂进行消毒，避免使用刺激性强的化学消毒剂。

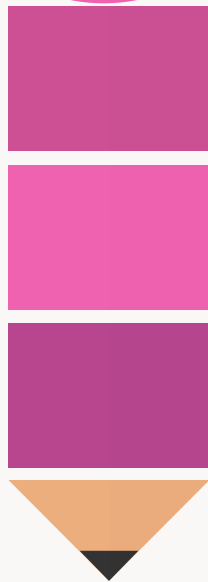


敷料更换

根据医生的建议定期更换敷料，选择适当的敷料以保护造口周围皮肤，避免摩擦和损伤。

观察记录

密切观察造口周围皮肤的颜色、温度、湿度等变化，记录异常情况，及时向医生汇报。



糖尿病足造口的并发症及其预防

感染

糖尿病足造口容易发生感染，应保持清洁卫生，定期更换敷料，避免接触污染物。

皮肤病变

造口周围皮肤可能出现红肿、瘙痒、疼痛等症状，应保持皮肤干燥，避免刺激，使用适当的药物进行治疗。

疼痛

部分患者可能出现疼痛症状，可采取冷敷、热敷、按摩等方法缓解疼痛，严重者需使用止痛药物。



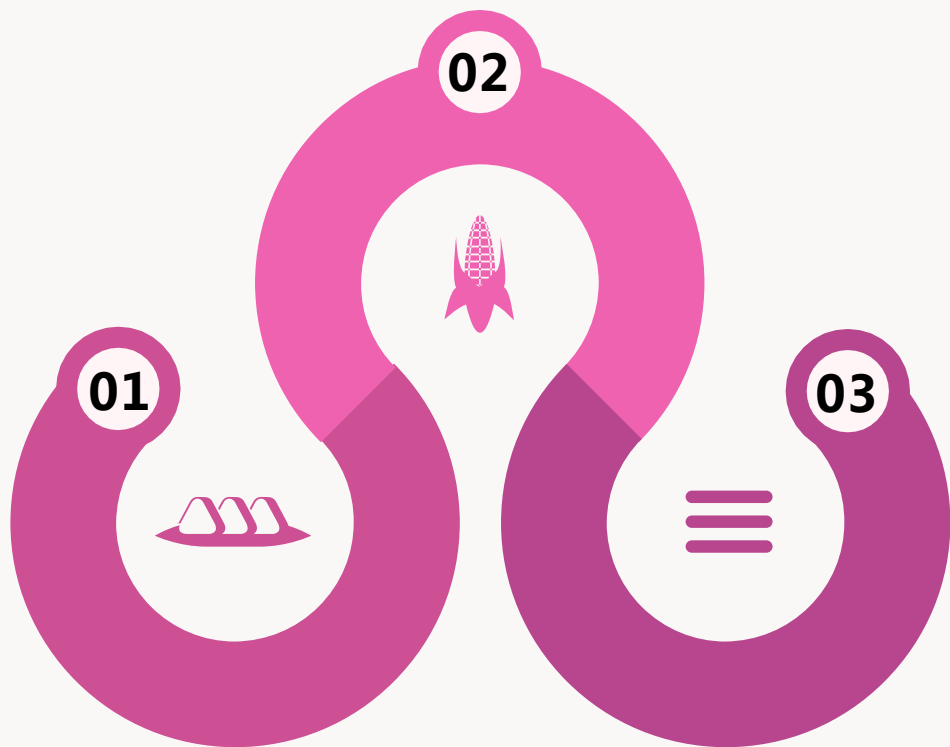


03

糖尿病足造口护理的实践技巧



糖尿病足造口的清洁和消毒



使用温和的肥皂和水清洗造口周围皮肤，避免使用刺激性化学清洁剂。



定期使用消毒剂对造口及周围皮肤进行消毒，保持皮肤清洁干燥。



清洗和消毒时应遵循无菌原则，避免交叉感染。

糖尿病足造口的敷料选择与更换

根据造口类型和皮肤状况选择合适的敷料，如泡沫敷料、水胶体敷料等。

定期更换敷料，一般建议每天更换一次，保持敷料清洁干燥。

更换敷料时应注意观察皮肤情况，如有异常及时处理。



以上内容仅为本文档的试下载部分，为可阅读页数的一半内容。如要下载或阅读全文，请访问：
<https://d.book118.com/008020062115006052>