

河南省郑州外国语中学2024届物理八年级第二学期期末达标检

测模拟试题

注意事项:

1. 答卷前, 考生务必将自己的姓名、准考证号填写在答题卡上。
2. 回答选择题时, 选出每小题答案后, 用铅笔把答题卡上对应题目的答案标号涂黑, 如需改动, 用橡皮擦干净后, 再选涂其它答案标号。回答非选择题时, 将答案写在答题卡上, 写在本试卷上无效。
3. 考试结束后, 将本试卷和答题卡一并交回。

一、选择题(每题1.5分, 共30题, 45分)

1. 利用大气压工作的是

- A. 抽水机 B. 船闸 C. 液位计 D. 密度计

2. 将两物体分别挂在弹簧测力计下, 让它们同时浸没在水中时, 两弹簧测力计示数的减小值相同, 则这两个物体必定有相同的()

- A. 密度 B. 体积 C. 质量 D. 重力

3. “十次车祸九次快, 还有喝酒和超载”。汽车在水平公路行驶过程中, 超速、超载容易引发交通事故, 以下说法正确的是 ()

- A. 汽车的速度越大, 惯性越大 B. 汽车的速度越大, 惯性越小
C. 汽车的质量越大, 惯性越大 D. 汽车的质量越大, 惯性越小

4. 2017年4月20日, 我国首艘货运飞船“天舟一号”在海南文昌航天发射中心由长征七号遥二运载火箭发射升空, 并于4月27日成功完成与“天宫二号”的首次推进剂在轨补加实验. 则下列说法正确的是()

- A. “天舟一号”加速上升时, 其机械能总量保持不变
B. “天舟一号”加速上升时, 其惯性逐渐增大
C. “天舟一号”给“天宫二号”进行推进剂补加时, 它们处于相对静止状态
D. “天宫二号”在轨运行时, 处于平衡状态

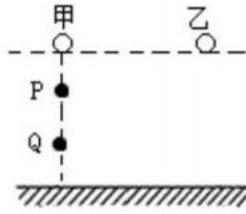
5. 下列关于力与运动的说法, 正确的是

- A. 力是改变物体运动状态的原因
B. 物体的运动需要力来维持
C. 两个物体只有互相接触才会产生力的作用
D. 静止或匀速直线运动的物体, 一定不受力的作用

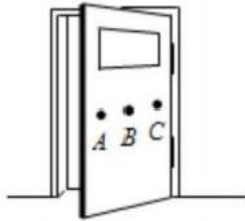
6. 为保证行车安全, 汽车中安装了多个光学仪器, 下列说法中错误的是

- A. 车头灯照明利用了凹面镜反射原理
B. 夜间行驶时车内不开灯是防止车内物品在前挡风玻璃上成像影响安全驾驶

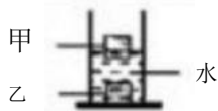
- C. 行车记录仪相当于一台数码相机，其摄像头相当于一个凸透镜
- D. 后视镜利用了凸面镜对光线的发散和成正立、缩小实像的特点
7. 如图所示，甲、乙两个质量不同的小球从相同高度静止释放，假球下落过程中经过 P、Q 两点，忽略空气阻力，下列说法正确的是()



- A. 着地瞬间，两球的动能相等 B. 甲球在 P 点和 Q 点的机械能相等
- C. 释放瞬间，两球的重力势能相等 D. 从释放到着地，两球所受重力做的功相等
8. 如图所示，分别在 A、B、C 处用大小相同的力推门，使门关闭。力作用在 A 点时更容易将门关闭，这说明力的作用效果与下面哪个因素有关系



- A. 力的大小 B. 力的作用点
- C. 力的方向 D. 物体的运动状态
9. 将甲、乙两种实心物体放入水中，出现如图情形，由此推断它们的密度关系是



- A. $\rho_{\text{甲}} > \rho_{\text{水}}$ B. $\rho_{\text{甲}} < \rho_{\text{水}}$ C. $\rho_{\text{甲}} = \rho_{\text{水}}$ D. 以上说法都不对

10. 【2016·浙江衢州卷】浙江大学制造出一种由碳元素组成的超轻物质，其内部像海绵一样多孔隙，故名“碳海绵”。碳海绵可用于处理海上原油泄漏事件，处理时，先用它吸收浮在水面上的原油，再通过挤压，将碳海绵内的原油进行回收。此过程没有应用到下列“碳海绵”性质中的()

- A. 保温性能好 B. 易被压缩
- C. 能吸油但不吸水 D. 密度很小，能浮于海面上

11. 连通器在日常生产和生活中有着广泛的应用，在如下所举的事例中，不是利用连通器原理工作的是

- A. 茶壶 B. 锅炉水位计 C. 船闸 D. 液压千斤顶

12. 1911年，卢瑟福建立了原子的核式结构模型。下列关于这个模型的说法中正确的

是

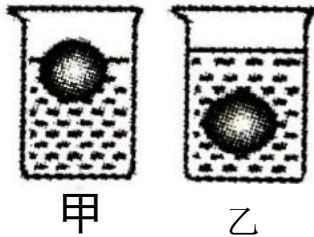
- A. 原子核位于原子的中心
- B. 原子核带负电
- C. 电子静止在原子核周围
- D. 原子核占据了原子内大部分空间

13. 如图所示是我国研制的7000m 载人深潜器，有关深潜器下潜过程中的说法正确的是（ ）



- A. 浮力大于重力
- B. 海水对壳体的压力越来越小
- C. 海水对壳体的压强越来越大
- D. 海水对壳体的压强保持不变

14. 如图所示，甲、乙两个完全相同的容器中，盛有体积相同、密度不同的两种液体，把两个相同的鸡蛋分别放入两容器中静止在图中所示的位置，两个鸡蛋在两液体中所受的浮力分别为 $F_{甲}$ 和 $F_{乙}$ ，两液体的密度分别为 $\rho_{甲}$ 和 $\rho_{乙}$ ，以下判断正确的是



- A. $F_{甲} > F_{乙}$ $\rho_{甲} < \rho_{乙}$
- B. $F_{甲} = F_{乙}$ $\rho_{甲} > \rho_{乙}$
- C. $F_{甲} < F_{乙}$ $\rho_{甲} = \rho_{乙}$
- D. $F_{甲} = F_{乙}$ $\rho_{甲} < \rho_{乙}$

15. 在国际单位制中，功的单位是（ ）

- A. N (牛)
- B. Pa (帕)
- C. W (瓦)
- D. J (焦)

16. 将一小石块浸没在水中，放手后小石块沉入水底。在小石块下沉过程中，下列分析正确的是

- A. 下沉过程中浮力变大
- B. 下沉过程中浮力变小
- C. 沉底后小石块不受浮力
- D. 下沉过程中浮力小于重力

17. 已知被测物体的重力略超出弹簧测力计的量程，图中的方法中无法完成测量的是

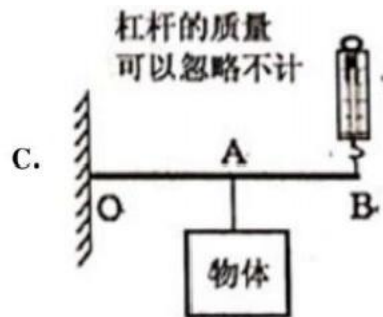
铁框

A. 两个相同的
弹簧测力计

B. 动滑轮的重力
远远小于物体

物体

物体



D.

物体

18. 关于一些物理量的估计, 下列数据最接近实际的是

A. 中学生登上一层楼做功约150J

B. 手机的质量约为2.5kg

C. 课桌的高度为1.5m

D. 成年人站立时对地面的压强约为

$1 \times 10^4 \text{ pa}$

19. 下列关于弹力的说法中正确的是

A. 放在桌面上的茶杯对桌面的压力并没有使桌面发生形变

B. 某弹簧在弹性限度内, 伸长量越大, 产生的弹力就越大

C. 用弹簧测力计测量不同方向的力之前, 都需要在竖直方向上进行调零

D. 特殊情况下, 两个物体可以不接触也能产生相互作用的弹力

20. “移动式划船机”在重庆市第30届青少年科技创新大赛上荣获学生创造发明一等奖. 它改变了传统健身器材的局限性, 如图所示是现场的操作演示. 下列分析正确的是

0



A. 手柄处刻有凹凸不平的花纹是为了减小摩擦

- B. 操作划船机运动时，运动速度越大，惯性越大
- C. 静止时划船机对地板的压力和划船机受到的支持力是一对平衡力
- D. 用脚调整脚踏板的方向，能让划船机转向，是由于力可以改变物体的运动状态

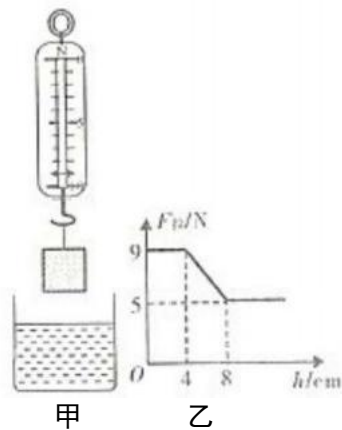
21. 关于力、运动和力的关系，下列说法中错误的是

- A. 施力物体同时也是受力物体
- B. 物体受力，运动状态不一定改变
- C. 两个不接触的物体之间可能有力的作用
- D. 物体的运动状态不变，一定是力维持的结果

22. 物理学中引入比热容概念，是为了比较()

- A. 不同质量的相同物质，升高相同的温度，吸收的热量不同。
- B. 相同质量的不同物质，升高相同的温度，吸收的热量不同。
- C. 不同质量的相同物质，吸收相同的热量，升高的温度不同。
- D. 以上说法都不对。

23. 弹簧测力计下挂一长方体物体，将物体从盛有适量水的烧杯上方离水面某一高度处缓缓下降，然后将其逐渐浸入水中如图甲；图乙是弹簧测力计示数 F 与物体下降高度 h 变化关系的图像。则下列说法中正确的是 (g 取 10N/kg)



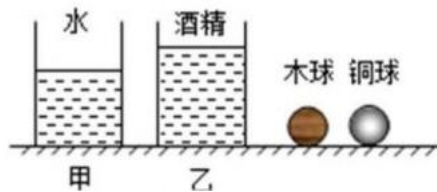
- A. 物体的体积是 500cm^3
- B. 物体受到的最大浮力是 5N
- C. 物体的密度是 $1.15 \times 10^3 \text{ kg/m}^3$
- D. 物体刚浸没时下表面受到水的压力是 9N

24. 下列四个实例中，为了增大摩擦的是

- A. 自行车轮胎上的花纹
- B. 自行车轴承处加滚珠
- C. 自行车转轴处加润滑油
- D. 旅行箱下装小轮

25. 如图所示，桌面上有甲、乙两个相同的容器，分别装有等质量的水和酒精，现有体积相等的实心木球和实心铜球，它们的密度关系为 $\rho_{\text{木}} < \rho_{\text{酒精}} < \rho_{\text{水}} < \rho_{\text{铜}}$ ，将木球放入水中，铜球放入酒精中(无液体溢出)。静止时，甲、乙两容器对桌面的压强分别为

p_1 和 p_2 , 木球和铜球所受浮力分别为 F_1 和 F_2 , 则 ()



A. $p_1 > p_2; F_1 < F_2$

B. $p_1 < p_2; F_1 < F_2$

C. $p_1 > p_2; F_1 > F_2$

D. $p_1 < p_2; F_1 > F_2$

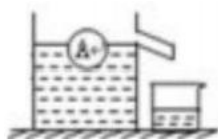
26. 下列物体中, 处于平衡状态的是

- A. 在空中自由下落的苹果
- B. 竖直向上抛出的石子
- C. 沿光滑斜坡滚动的小球
- D. 在空中匀速直线下降的跳伞运动员

27. 把重 9N、体积为 1dm^3 的物体投入水中。当物体静止时, 下列说法中正确的是 (g 取 10N/kg)

- A. 物体漂浮, 浮力为 10N
- B. 物体悬浮, 浮力为 9N
- C. 物体漂浮, 浮力为 9N
- D. 物体沉底, 浮力为 10N

28. 水平桌面上有一溢水杯, 装满某种液体, 将小球 A 放入溢水杯中静止时 (如图所示) 从杯中溢出了 0.6N 的液体。下列说法不正确的是 ()



- A. 小球 A 在杯中受到的浮力等于 0.6N
- B. 小球 A 的重力等于 0.6N
- C. 小球 A 放入后, 杯子对桌面的压力增大
- D. 小球 A 放入后, 液体对杯底的压强不变

29. 下列关于力学现象的解释中正确的是 ()

- A. 人用力推车, 车未动, 是因为推力小于摩擦阻力
- B. 苹果在空中下落得越来越快, 是因为力是改变物体运动状态的原因
- C. 书本静止在课桌上, 是因为书本受到的重力与书本对桌面的压力平衡
- D. 汽车刹车后, 速度会逐渐减小, 最后会停下来, 是因为汽车具有惯性

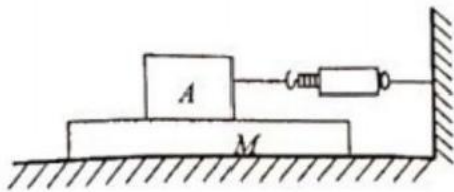
30. 如图所示, 小红手撑雨伞走在路上, 一阵大风吹来, 伞面被“吸”, 将发生严重变形。下列判断推理及其解释, 正确的是



- A. 伞面被向下“吸”，伞上方的空气流速小于下方
- B. 伞面被向下“吸”，伞上方的空气流速大于下方
- C. 伞面被向上“吸”，伞上方的空气流速大于下方
- D. 伞面被向上“吸”，伞上方的空气流速小于下方

二、填空题(每空1分，共10题，20分)

31. 如图，水平向左匀速拉动木板M，待木块A 稳定时，弹簧测力计的示数为5N，此时木块A 所受摩擦力是_____N，方向水平向_____ (选填“左”或“右”);当水平向左加速拉动木板，木块 A 受到的摩擦力_____5N (选填“大于”、“等于”或“小于”)。



32. 如图所示，小华制作了一个简易的密度计：她选择一根长16cm 的粗细均匀的饮料吸管，将一些铜丝从下端塞入并用石蜡封口，使吸管在液体中漂浮时能保持在_____方向静止. 密度计在液体中漂浮时，受到的浮力_____重力(选填“大于”、“等于”或“小于”). 把密度计放入水中，露出液面的长度是8.8cm，再将密度计放入某液体中，露出液面的长度是7cm，则此液体的密度为_____kg/m³ (水的密度为1.0×10³kg/m³).



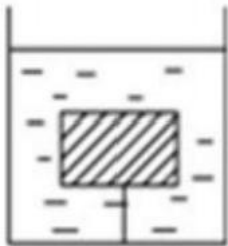
33. 近年来，共享单车正逐步改变着人们的出行方式。如图所示是某款共享单车，其车架的材料技术指标如下表所示。此表所示的四种材料中，铝合金的密度为_____克/厘米³;相同质量的情况下，_____材料的体积最小。若该款单车车架体积一定，需车架轻盈且强度强，可选用此表中的_____。

作为车架材料最合适。

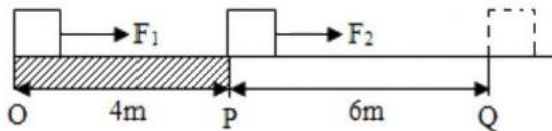


| 材料 | 铬铝钢 | 铝合金 | 钛合金 | 碳纤维 |
|------------------------|-------------------|-------------------|-------------------|-------------------|
| 性能(强度) | 强 | 较弱 | 较强 | 强 |
| 密度(千克/米 ³) | 7.9×10^3 | 2.9×10^3 | 4.3×10^3 | 1.6×10^3 |

34. 如图用一细绳拴住体积为 0.6 dm^3 重为 4 N 的木块,使它浸没在水中,此时绳的拉力为 N ;若剪断细绳,当木块静止时水面将_____ (选填“上升”、“下降”或“不变”)。



35. 如图 OQ 是水平地面,物体在水平拉力作用下从 O 匀速直线运动到 Q , OP 段拉力 F_1 为 300 N , F_1 做的功为 W_1 , 功率为 P_1 ; PQ 段拉力 F_2 为 200 N , F_2 做的功为 W_2 , 功率为 P_2 . 则 W_1 _____ W_2 ; P_1 _____ P_2

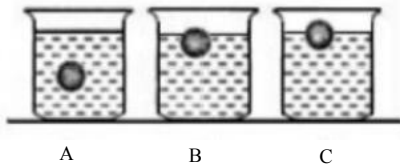


36. 一个物体的重力为 10 N , 体积为 1.2 dm^3 , 将其全部浸没在水中时, 此时它所受的浮力为 _____ N , 放手后物体静止时所受浮力为 _____ N 。

37. 如图所示, 杂技艺术中, 重 600 N 的表演人员爬杆过程, 紧紧握住杆子保持静止, 此时他受到的摩擦力大小为 _____ N , 摩擦力方向为 _____; 片刻后, 表演人员适度减小握杆子的力量使自己匀速滑下, 此时他受到摩擦力 _____ (选填“变大”、“变小”或“不变”)。



38. 将完全相同的三个小球，分别放入盛有不同种液体的A、B、C 三个相同容器中，静止后的位置如图所示，若三个小球所受的浮力分别用F、G、R 表示，则它们的大小关系是B _____ G _____ R (选填 “>”、“<” 或 “=” 符号), 其中 _____ (选填 “A”、“B” 或 “C”) 容器中的液体密度最小；若三个容器中液面相平，则 _____ (选填 “A”、“B” 或 “C”) 容器对水平地面的压强最大。

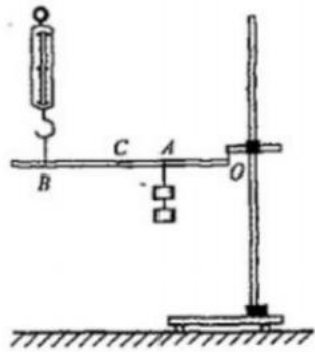


39. 将一块砖平放、竖放、侧放在水平地面上，三种放法中对地面压强最小的是 _____ 放，对地面压强最大的是 _____ 放。

40. 酒精和水自行混合，所得溶液体积变小，该现象说明：① _____ : ② _____

三、实验题 (每空1分，共2题，15分)

41. 某实验小组利用图所示装置研究杠杆的机械效率，实验的主要步骤如下：



①用轻绳悬挂杠杆的一端作为支点 O，在 A 点用轻绳悬挂总重为G 的钩码，在B 点用轻绳竖直悬挂一个弹簧测力计，使杠杆' 保持水平，此时弹簧测力计的读数为 F_0 。

②拉动弹簧测力计缓慢上升 (保持 O 点位置不变), 在此过程中弹簧测力计的读数为F, 利用刻度尺分别测出A、B 两点上升的高度为 h_1 、 h_2 , 请回答以下问题：

(1) 在实验步骤①中，杠杆保持水平平衡， $F_0 \times OB = G \times$ _____。

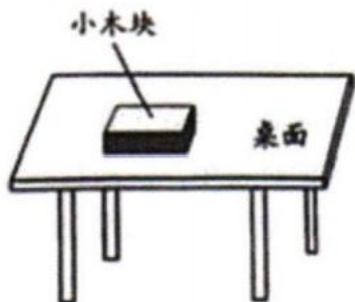
(2) 在实验步骤②中，杠杆机械效率的表达式为 $\eta =$ _____。(用题中已知或测量的物理量符号表示)

(3) 本次实验中，若提升的钩码重一定，则影响杠杆机械效率的主要因素是 _____

(4) 若只将钩码的悬挂点由A 移至C, O、B 位置不变，仍将钩码提升相同的高度，

则杠杆的机械效率将_____ (选填“变大”、“变小”或“不变”)。

42. 如图，一个长方体小木块平放在水平桌面上，要测出它对桌面的压强，老师提供的器材有：刻度尺、弹簧测力计、天平，请你选择实验器材，完成下列实验步骤。



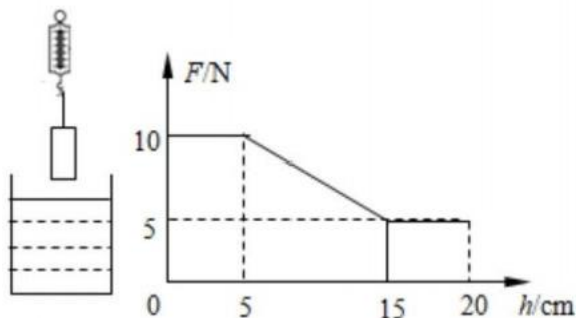
(1) 用_____测量小木块的长 (a) 和宽 (b)，

(2) 用_____, 得出小木块对桌面的压力，

(3) 根据上面的测量结果，写出计算小木块对桌面压强的表达式： $p = \underline{\hspace{2cm}}$ (用字母表示)。

四、计算题(每题10分，共2题，20分)

43. 弹簧测力计悬挂着一长方体物块，将物块从盛水的烧杯上方缓慢下降直至完全浸没水中，物块下降过程中，弹簧测力计的示数 F 随下降高度 h 的变化关系如图所示，求：



(1) 物块受到的最大浮力；

(2) 物块的密度；

(3) 将物块继续缓慢下降至容器的水平底部，当弹簧测力计示数为零时，物块对容器底部的压强。

44. 如图所示，两个和尚用轻质扁担来抬水，水桶和水的总质量为20千克。扁担在水平位置平衡时，水桶悬挂点到甲和尚肩上支撑点的距离为0.8米，到乙和尚肩上支撑点的距离为1.2米。



以上内容仅为本文档的试下载部分，为可阅读页数的一半内容。
。如要下载或阅读全文，请访问：<https://d.book118.com/008037043066006057>