



厦门市户外广告设施设置总体规划 (2023-2035年)

公示稿

组织编制单位：厦门市自然资源和规划局

规划设计单位：厦门市城市规划设计研究院有限公司

2023年06月

目录

第一章 规划总则·····	1
第二章 规划思路·····	3
第三章 户外广告设施禁设区·····	12
第四章 户外广告设施严控区·····	13
第五章 户外广告设施特色区·····	15
第六章 户外广告设施活力区·····	17
附 图 户外公共设施总体分区规划图·····	19

第一章 规划总则

1.1 规划目的

为响应厦门城市发展战略，提升城市环境品质，促进城市户外广告设施与社会经济、城市环境协调发展，实现城市户外广告设施设置的规范管理，提升户外广告设施品质，优化城市环境景观，展示城市特色，依据相关法律、法规及规范，结合本市实际对《厦门市户外广告设施设置总体规划（2016-2020年）》进行修编，开展《厦门市户外广告设施设置总体规划（2023-2035年）》（以下简称本规划）工作。

1.2 规划对象

本规划所称户外广告设施是指利用建（构）筑物、公共设施、城市道路和公共场地等的外部空间以各种形式（灯箱、霓虹灯、电子显示装置、展示牌等）向户外发布商业或公益广告信息的设施。

按载体分为附属式户外广告设施和独立式户外广告设施。

按性质分为户外商业广告设施和户外公益广告设施。

按规格分为大型户外广告设施和小型户外广告设施。

按时限分为非临时户外广告设施和临时户外广告设施。

本规划户外广告设施规划对象不包括移动式户外广告设施，商业店面及楼宇名称等户外招牌，以及结合LED夜景工程展示的广告等。

1.3 范围期限

1.3.1 规划范围

厦门市域范围约1912平方公里，包括思明区、湖里区、海沧区、集美区、同安区和翔安区。其中陆域土地面积1579平方公里，海域面积333平方公里。

1.3.2 规划期限

2023—2035年，其中近期为2023—2025年、远期为2026—2035年，期间可根据实际情况进行修编完善。

1.4 规划依据及参考文件

- (1) 《中华人民共和国城乡规划法》（2019年4月23日第二次修正）
- (2) 《中华人民共和国广告法》（2021年4月29日第十三届全国人民代表大会常务委员会第二十八次会议修正）
- (3) 《城市市容和环境卫生管理条例》（2017年3月1日第二次修订）
- (4) 《城市容貌标准》（GB50449-2008）
- (5) 《城市用地分类与规划建设用地标准》（GB50137-2011）
- (6) 《国土空间调查、规划、用途管制用地用海分类指南（试行）》 2020年
- (7) 《城市户外广告和招牌设施技术标准》（CJJ/T149-2021）
- (8) 《城市夜景照明设计规范》（JGJ/T163-2008）
- (9) 《室外照明干扰光限制规范》（GB/T35626-2017）
- (10) 《厦门经济特区户外广告设施设置管理办法》 2016年
- (11) 《厦门市城市容貌标准》厦府办〔2018〕148号
- (12) 《厦门市户外公益广告设施设置管理指导意见》 2021年
- (13) 《厦门经济特区鼓浪屿世界文化遗产保护条例》 2019年
- (14) 《厦门市城市氛围营造长效机制建设的实施方案》 2022年
- (15) 《厦门市国土空间总体规划（2020-2035年）》（公示草案）
- (16) 《厦门市全域空间规划一张蓝图》 2022年
- (17) 《厦门市国土空间规划管理技术规定》（2021年版）
- (18) 《厦门市概念性总体城市设计方案暨总规城市设计专题》 2018年
- (19) 《厦门市城市设计标准与准则》 2019年
- (20) 《厦门市户外广告设施设置总体规划（2016-2020年）》
- (21) 《厦门市户外广告设施设置导则》 2016年
- (22) 《厦门市户外广告及户外招牌设施设置技术规范》 2017年
- (23) 厦门市商业网点布局、综合交通、历史风貌保护、全域旅游、产业空间布局等相关专项规划
- (24) 其他与厦门市户外广告设施设置及管理活动相关的法律、法规、规划等

1.5 规划效力

本规划为总规层面的专项规划，规划范围内的户外广告设施设置相关建设管理活动，必须遵守本规划的相关规定。本规划未包括的内容应符合国家、福建省及厦门市的有关政策、法律、规范相关条款的规定。确需调整规划中规定内容的，需依照相关规定程序进行。

第二章 规划思路

2.1 指导思想

响应厦门国际化、现代化城市发展目标和高素质、高颜值城市形象建设要求，凸显城市人文特色与商业活力并存，城市治理与营商环境并举，社会效益与经济效益并重。

2.2 目标定位

以“国际都会、风尚厦门”为户外广告设施设置规划总体目标，将厦门打造成为户外广告设施：**精细化治理典范之城、高品质设置先锋之城和新技术运用示范之城。**

2.3 设置原则

（一）核心原则

少而精、少而优，规范有序、宽严有度。

（二）具体要求

一是彰显厦门城市特色，精细户外广告设施设置，秉承“少而优、少而精”原则，突出品质和质量，提升户外广告设施设置水准，同时全面禁止高立柱广告设施设置。

二是强化公共利益优先，保障社会公众权益、保护自然生态景观、维护宜居生活环境，规范有序户外广告设施设置。

三是响应户外广告需求，营造良好营商环境，因地制宜、差异化引导户外广告设施设置，做到空间分区布局精准、管控要求宽严有度，实现户外广告设施设置精细化管理。

2.4 规划理念

（一）科学布局，塑造特色空间

凸显厦门自然人文和空间发展格局，科学引导户外广告设施规划布局，塑造彰显山海底蕴和活力集聚的特色空间。

（二）创新超前，打造风尚商圈

顺应新趋势、新技术、新工艺，鼓励创新创意、试点示范，打造展示新技术运用和现代潮流气息的风尚商圈。

（三）绿色美观，创造品质环境

倡导健康持续，注重环保节能，强化与城市自然、人文环境的协调融合，创造展现绿色环保和美观协调的品质环境。

（四）安全和谐，营造友好氛围

注重安全保障，消除隐患，统筹协调城市管理、大众生活、行业发展等需求，营造安全舒适和多元和谐的友好氛围。

2.5 管控框架

主要构建形成“分区引导、分类管控、规范指引”多位一体、层级递进的户外广告设施设置管理技术体系框架。

（一）分区引导

规划依据国土空间总体规划确定的空间格局和全域规划分区，通过耦合城市空间结构、土地用途、道路等级等要素，结合生态、绿地、风貌、商业、交通、产业、旅游等专项规划，以及城市设计标准与准则，按照全域覆盖、分区管理的原则，划定明确禁设区、严控区、特色区和活力区等四类管控分区，其中禁设区为原则上禁止设置任何户外广告设施的区域；严控区为严格限制户外广告设施设置的区域；特色区为引导户外广告设施设置特色呈现的特殊区域；活力区为鼓励丰富户外广告设施设置的区域。

（二）分类管控

从类型限定、用地管控、建筑管控、指标管控等不同方面对户外广告设施设置管控分区进行分类引导，制定差异化的分区分类控制要求内容。

（三）规范指引

修编制定《厦门市户外广告设施设置导则（2022版）》，突出精准管理思维，制定负面清单，明确户外广告设施设置各类禁止情形，重点针对附属于建构筑物、附属于街道家具公共设施、独立于公共场地等不同户外广告设施设置载体类型，提出总体性的管控通则，并从规定性要素和指导性要素两个方面提出设施设置具体细则。

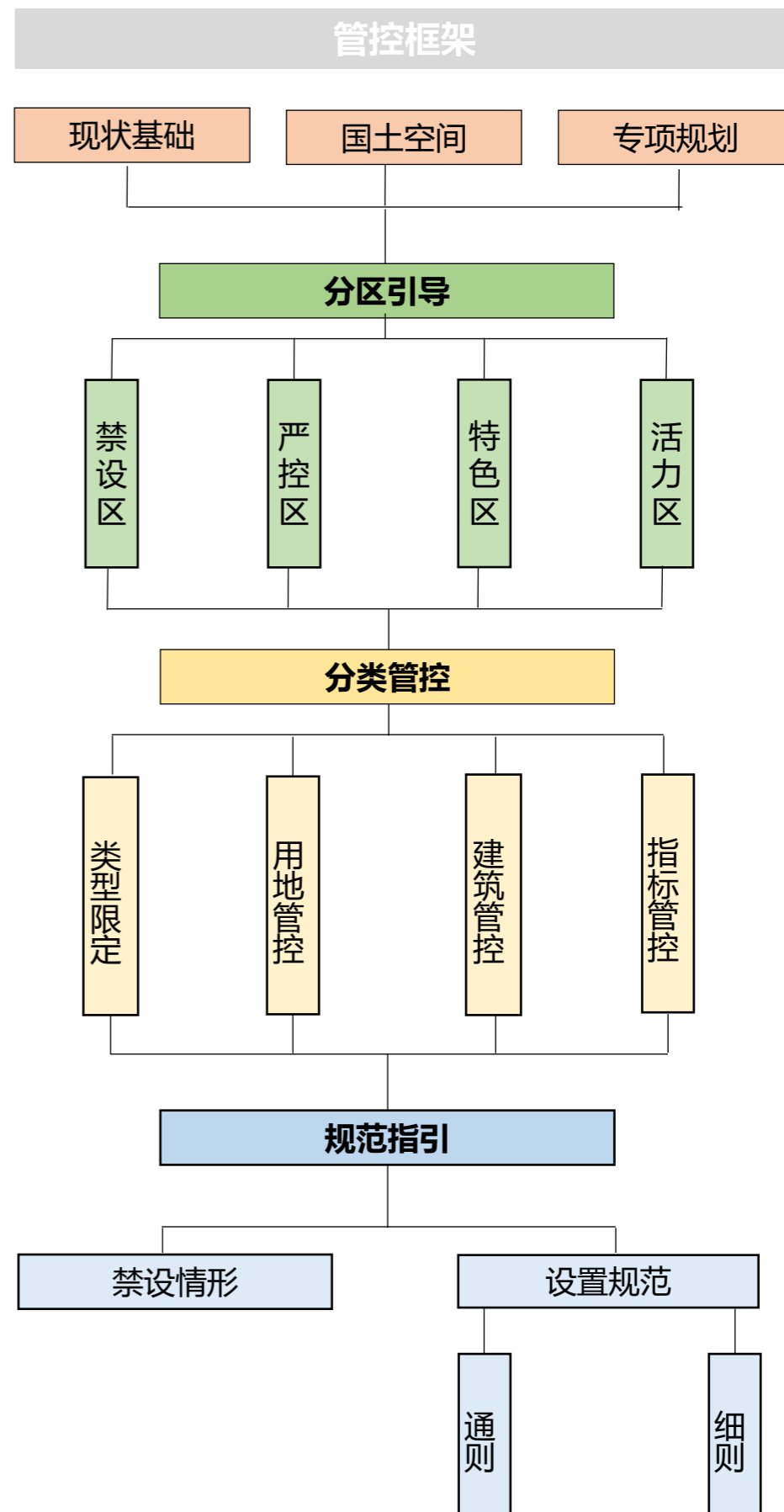


图2-1 户外广告设施管控体系框架图

2.6 类型限定

本规划按“禁止类和规范类”两大类对户外广告设施类型位置、形式进行管控引导。布幅广告、道闸广告、张贴广告、小广告等按照《厦门市市容环境卫生管理条例》进行管理。实物造型的独立式户外广告设施，类型特殊，按“一事一议”管理，设置主体应结合周边环境编制实施方案，报市城市管理行政执法局研究审批。

（一）禁止类

指设置类型和形式相对老旧落后，不符合城市发展定位和市容形象建设新要求的，对城市景观和风貌有不良影响的户外广告设施类型。主要包括屋顶广告、灯杆广告（临时广告除外）、高立柱广告等户外广告设施设置载体类型，以及利用报刊亭、信息栏、路名牌设置户外广告设施。

（二）规范类

指户外广告设施设置的常规主体类型，通过有效规范、合理设置，可实现良好视觉品质，有利于烘托商业氛围的户外广告设施类型。主要包括依附于墙体、围墙、骑楼设置的户外广告设施，依附于公交车站牌、候车亭、自动售货机、自行车棚等设置的户外广告设施，立杆式、底座式、大型落地式等独立式户外广告设施，以及展示牌、灯箱、橱窗、墙面立体、霓虹灯、单透贴膜、单体字组合、LED电子显示屏广告、投影、楼体整体幕墙、在建工地、互动体验、地标建筑等户外广告设施设置形式。

规划同时鼓励结合利用新技术、新形式、新材料进行户外广告设施设置，具体内容详见表2-1和表2-2。

表2-1 户外广告设施设置位置管控分类引导一览表

分类	对象（按设置位置）		说明	
禁止类	附属式	建（构）筑物上的	屋顶广告 包括建筑裙房的屋顶。	
		公共设施上的	灯杆广告 临时广告除外。	
			报刊亭	
			信息栏	
	路名牌			
	独立式	高立柱广告		
规范类	附属式	建（构）筑物上的	平行于墙面设置的广告	
			垂直于墙面设置的广告	
			骑楼广告	
		围墙上设置的广告	原则上只允许发布公益广告（含文明厦门的相关风景宣传图片）。	
	公共设施上的	公交车站牌		
		候车亭广告		
		自动售货机		
		自行车棚		
	独立式	立杆式广告	原则上城市道路人行道不宜设置。	
		底座式广告	宽度小于5m的人行道或面积小于50m ² 的广场（空地）不得设置。	
大型落地式				

表2-2 户外广告设施设置形式管控分类引导一览表

分类	对象（按设置形式）		说明
禁止类	布幅广告		按照《厦门市市容环境卫生管理条例》进行管理。
规范类	展示牌（背板式）广告		
	灯箱广告		
	橱窗广告		
	墙面立体		
	霓虹灯广告		
	单透贴膜广告		
	楼体整体幕墙		
	单体字组合式广告		
	互动体验		
	地标建筑		
	在建工地		在建工地围挡原则上只允许设置公益广告（含文明厦门的相关风景宣传图片）。
	电子显示装置广告	LED电子显示屏广告（裸眼3D广告）	不应影响交通安全及居民日常生活。
	投影广告	数字投影广告	
其他	鼓励结合利用其他新技术、新材料、新形式进行户外广告设施设置，如LED机械动态屏、增强现实（AR）、虚拟现实（VR）、混合现实（MR）、全息投影等。		

2.7 管控要素

2.7.1 用地管控

依据城乡用地和城市建设用地分类，分析户外广告设施设置需求和空间匹配，明确户外广告设施设置的准入地类。

表2-3 户外广告设施设置许可用地准入控制检索表

城乡用地类型		用地用海类型		备注
类别代码	类别名称	类别编码	类别名称	
A2	文化设施用地	0803	文化用地	
A21	图书、展览设施用地	080301	图书与展览用地	
A22	文化活动设施用地	080302	文化活动用地	
A4	体育用地	0805	体育用地	
A41	体育场馆用地	080501	体育场馆用地	
B1	商业用地	0901	商业用地	
B11	零售商业用地	090101	零售商业用地	
B12	批发市场用地	090102	批发市场用地	
B13	餐饮业用地	090103	餐饮业用地	
B14	旅馆用地	090104	旅馆用地	
B2	商务用地	0902	商务金融用地	
B21	金融保险业用地			
B22	艺术传媒产业用地			
B29	其他商务设施用地			
B3	娱乐康体用地	0903	娱乐康体用地	
B31	娱乐用地	090301	娱乐用地	
B9	其他服务设施用地	0904	其他服务设施用地	
M1	一类工业用地	100101	一类工业用地	
W1	一类物流仓储用地	110101	一类物流仓储用地	
S1	城市道路用地	1207	城镇道路用地	依附于道路内的城市家具、公交候车亭等公共设施及部分独立式户外广告设施。
S3	综合交通枢纽用地	120801	对外交通场站用地	
G1	公园绿地	1401	公园绿地	
G3	广场用地	1403	广场用地	
H2	区域交通设施用地			
H22	公路用地	1202	公路用地	
H24	机场用地	1203	机场用地	内航站区
其他	混合有商业的各类用地			仅限商业部分，且集中式计容商业建筑面积在20000平方米以上。

备注：1、表中有标示小类用地的应以小类类别为准；2、表中未包括的用地，原则上为禁止设置户外广告设施；3、表中用地与其他用地兼容设置，且符合城乡用地兼容性要求的，可相应设置；4、当现状用地与规划用地不一致时，以现状用地为准；5、各类城乡用地和城市建设用地户外广告设置许可对照表详见附表2-1和附表2-2。

2.7.2 建筑管控

规划参考依据民用建筑设计统一标准(GB 50352-2019)使用功能的建筑分类,结合用地类型匹配的建筑类型,将建筑按居住、公共和其他三大类进行划分,针对不同类型建筑明确户外广告设施设置许可情况,详见表2-4。

表2-4 不同类型建筑户外广告设施设置控制一览表

建筑类别		说明	户外广告设施设置许可	备注
居住建筑	住宅建筑	包括住宅、公寓、别墅等	×	
	宿舍建筑	包括单身宿舍、学生宿舍、职工宿舍等	×	
公共建筑	行政办公建筑	包括各级立法、司法、党委、政府办公楼,事业、团体、社区办公楼	×	
	商务办公建筑	商务、企业总部等	○	
	科研建筑	包括实验楼、科研楼、设计楼等	×	
	教育建筑	包括托儿所、幼儿园、小学、中学、高等院校、职业学校、特殊教育学校等	×	
	文化建筑	包括剧院、电影院、图书馆、博物馆、档案馆、文化馆、展览馆、音乐厅、礼堂、会展中心等	○	
	商业建筑	包括百货公司、超级市场、菜市场、旅馆、饮食店、银行、邮局等	●	
	体育建筑	包括体育场、体育馆、游泳馆、健身房等	○	
	医疗建筑	包括综合医院、专科医院、康复中心、急救中心、疗养院等	×	
	交通建筑	包括汽车客运站、港口客运站、铁路旅客站、空港航站楼、地铁站等	○	
	司法建筑	包括法院、看守所、监狱等	×	
	纪念建筑	包括纪念碑、纪念馆、纪念塔、故居等	×	
	园林建筑	包括动物园、植物园、游乐场、旅游景点建筑、城市建筑小品等	×	
	综合建筑	包括多功能综合大楼、商住楼、商务中心等	○	商业部分
其他建筑	工业建筑	包括普通工业厂房和特殊工业厂房	○	
	仓储建筑	包括普通仓库、特殊仓库、保税区仓库、危险品仓库等	○	
	市政公用建筑	包括水厂、变电站、环卫所、调压站、泵站、垃圾处理厂等	×	
	特殊性质建筑	包括福利院、领事馆、宗教设施等。	×	
	军事建筑		×	
	文物古迹建筑	包括古遗址、古建筑、代表性建筑等	×	

注: ●: 允许 ○: 限制 ×: 禁止

以上内容仅为本文档的试下载部分，为可阅读页数的一半内容。如要下载或阅读全文，请访问：<https://d.book118.com/026023222051011051>