



# 小反刍兽疫



# 概 况



## 概念

- 小反刍兽疫（PPR）又名小反刍兽假牛瘟、小反刍兽瘟疫、山羊瘟疫、传染性脓疱状胃炎、胃肠炎-肺炎综合症等，是由小反刍兽疫病毒（PPRV）引起的一种急性病毒性传染病。
- 主要感染小反刍动物（以山羊和绵羊为主），以突然发热、眼口鼻排出分泌物、口炎、腹泻、肺炎和死亡为特征。
- OIE将其列为A类疫病。我国规定为一类动物疫病。是《国家动物疫病中长期防治规划（2012-2020年）》明确规定重点防范的外来动物疫病之一。



## 分类

PPRV属副黏病毒科

( Paramyxoviridae ) 麻疹病毒属  
( Morbillivirus ) 成员。与牛瘟病毒  
( RPV )、犬瘟热病毒 ( CDV )、  
海豹瘟病毒 ( PDV ) 同为一个属。



# 病原学



## 形态特性

病毒有囊膜，呈粗糙的球形或椭圆形，病毒颗粒较牛瘟病毒大，直径为130-390nm，具有不分节段的单股负链RNA基因组。病毒囊膜上有8-15nm纤突，纤突具有神经氨酸酶和血凝素活性。

## 血清型

PPRV只有1个血清型，但从核酸水平上可分为有4个群，其中 I、II、III基因群主要分布于非洲，IV群主要在亚洲（包括我国在内）。

# 病原学



## 抵抗力

- PPRV对外界环境的抵抗力弱，在体外存活时间不长，对乙醚、氯仿、苯酚、2%NaOH等敏感；另外，常用的消毒药均有消毒效果。
- 70℃以上病毒迅速灭活。
- 4℃下，pH7.2-7.9时病毒稳定，但如pH高于9.6或低于5.6时，病毒迅速灭活。
- 在冷藏或冷冻组织中能存活较长时间。

## 小反刍兽疫病毒的培养

病毒可在绵阳肾、胎羊及新生羊的睾丸细胞、Vero细胞上增值培养，一般在接种后6-15天产生细胞病变（CPE），形成合胞体，其特点是出现多核巨细胞。



## 1. 易感动物

- ◆ 山羊和绵羊是本病唯一的自然宿主，山羊高度易感（**欧洲品系易感性更高**），绵阳次之，羔羊比成年羊易感。

## 2. 传染源

- ◆ 主要是**患病动物**和**隐性感染动物**。
- ◆ 病畜的分泌物（**眼、鼻、口腔等**）、排泄物（**尿液、粪便等**）、组织、血液以及被其污染的草料、用具和饮水等均含有病毒。



## 3. 传播途径

- ◆ 本病通过**直接接触传染**（羊-羊）、**间接接触传染**（共同水源、共同圈舍、共同牧场、水料污染）或**呼吸道飞沫**传染。
- ◆ 此外，还可通过**精液**、**乳汁**和**胚胎**感染。

## 4. 流行特点

- ◆ 一年四季均可发病，但多雨和干燥寒冷季节多发；发病率100%，死亡率20-90%不等，而严重爆发时死亡率可达100%。
- ◆ 在发病疫点，发病率和死亡率明显增多，常以零散疫点的形式发生，在某些年份呈爆发流行之后，则有一个5-6年的缓和期。



# 临床症状

- 感染动物临床症状与牛瘟病牛相似，常呈急性发作；
- 山羊症状比较典型，绵羊一般较轻微；
- 以发热、眼鼻黏液性或脓性分泌物、口炎、腹泻、肺炎和死亡为特征。
- 高发病率和高死亡率。



# 临床症状



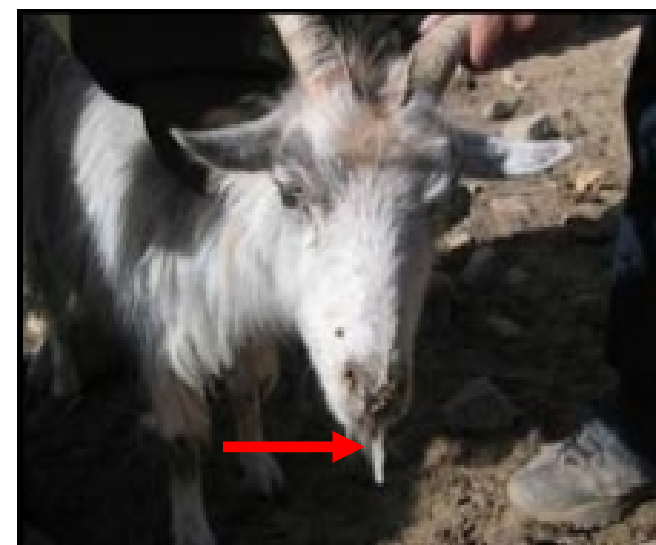
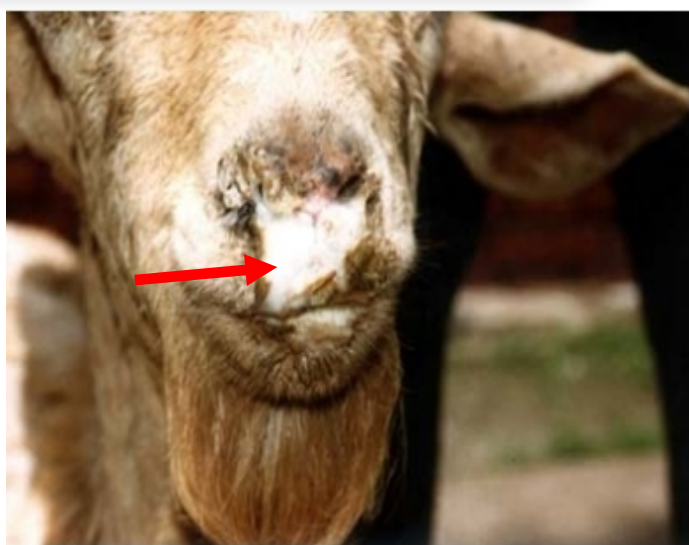
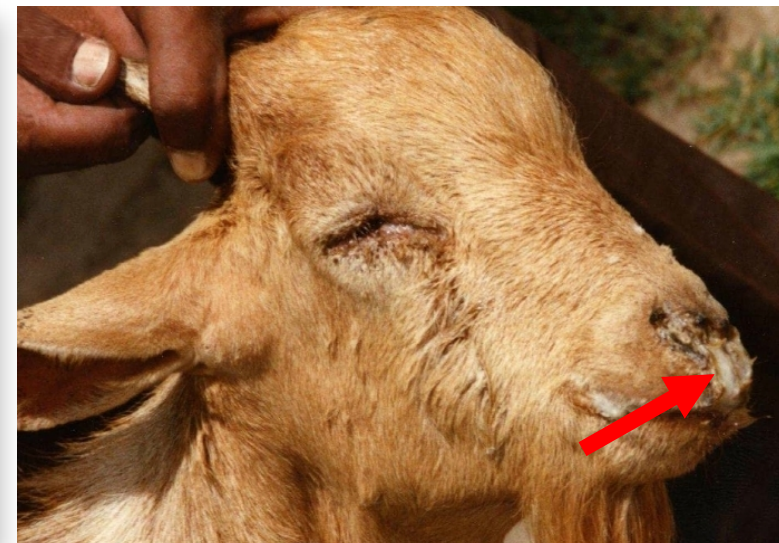
## 急性型（最常见）

- 潜伏期3-4天，表现为**突然发热**，体温可达40-41℃，持续3-5d，患病动物精神沉郁、感觉迟钝、食欲减退或废绝、眼结膜潮红、鼻镜干燥、被毛逆立。
- **口、鼻、眼分泌物严重增加**，并由浆液性转为黏液脓性。
- 口腔粘膜多处出现溃疡、坏死、糜烂；**支气管肺炎**，出现咳嗽现象。
- **严重腹泻**，伴有难闻的恶臭气味，有时出现出血性腹泻，严重脱水致衰竭死亡。
- 发病后期会出现鼻口周围、嘴唇外侧的皮肤形成小的结痂损伤。
- 死亡率20%-90%不等，幼畜的发病率和死亡率一般都高于成年畜。



# 临床症状

眼、鼻、口分泌物



以上内容仅为本文档的试下载部分，为可阅读页数的一半内容。如要下载或阅读全文，请访问：  
<https://d.book118.com/026210222032010130>