

市政工程施工组织设计静坛社区工程

目 录

<u>一、工程概况</u>	2
<u>二、文明平安施工措施及环保措施</u>	4
<u>三、地下、公用设施的保护措施</u>	10
<u>四、施工管理网络及人员配备</u>	15
<u>五、施工过程中交通组织方案</u>	22
<u>六、本工程施工过程中的平安文明情况汇报:</u>	24

一、工程概况

1 工程概述

工程名称：巫山县高唐街道办事处静坛社区统建房维修整治工程

工程地点：巫山县静坛社区

建设单位：巫山县高唐街道办事处

设计单位：巫山县规划建筑勘察设计院

监理单位：长江工程监理咨询有限公司（湖北）

施工单位：巫山县德工装饰工程有限公司

工程内容：

施工图设计文件所示全部内容

工程承包范围：

巫山县高唐街道办事处静坛社区统建房室外排水，及室内防水工程。具体以发布的工程量清单为准。

2 工程目标及特点

2.1、质量目标

相应的国家和三峡后续工作规划工程管理要求的合格标准。

2.2、工期目标

工程总日历天数：60 天。工期总日历天数与根据合同方案开竣工日期计算的工期天数不一致的，以工期总日历天数为准。

2.3、平安文明施工目标

符合相关要求。

2.4、工程特点

- 1) 各施工位路段穿插进行，覆盖面积较大。
- 2) 施工前期为雨季，后期为温度低气候。做法防雨防寒措施。
- 3) 同时作业人员较多，且均处于主要道路上，须做好平安文明工作。

二、文明平安施工措施及环保措施

1 文明施工措施

文明施工管理是全面表达一个企业的现代化管理水平，表达一个企业的总体精神面貌，也是杜绝平安事故发生的治本途径，本公司的宗旨向来就是一手抓生产，一手抓文明施工，两者兼顾，为确保本工程到达市级文明工地，工程部建立“文明工地”领导小组，全面开展创立文明工地活动，定期召开文明施工现场会议，争创“广州市文明工地”。

1.1、文明施工管理网络：

见下页：文明施工管理网络图

1.2、对现场场容管理

1) 建立创立“文明工地”领导小组，建立文明施工责任制，划分区域，明确管理负责人，实行挂牌制，全面开展创立文明工地活动，做到“两通三无

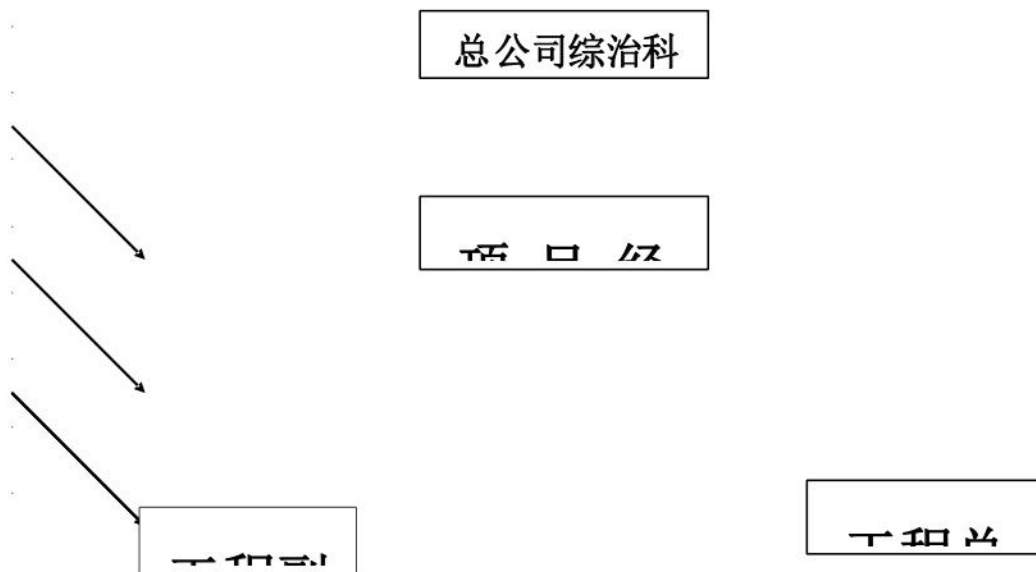
五必须”。

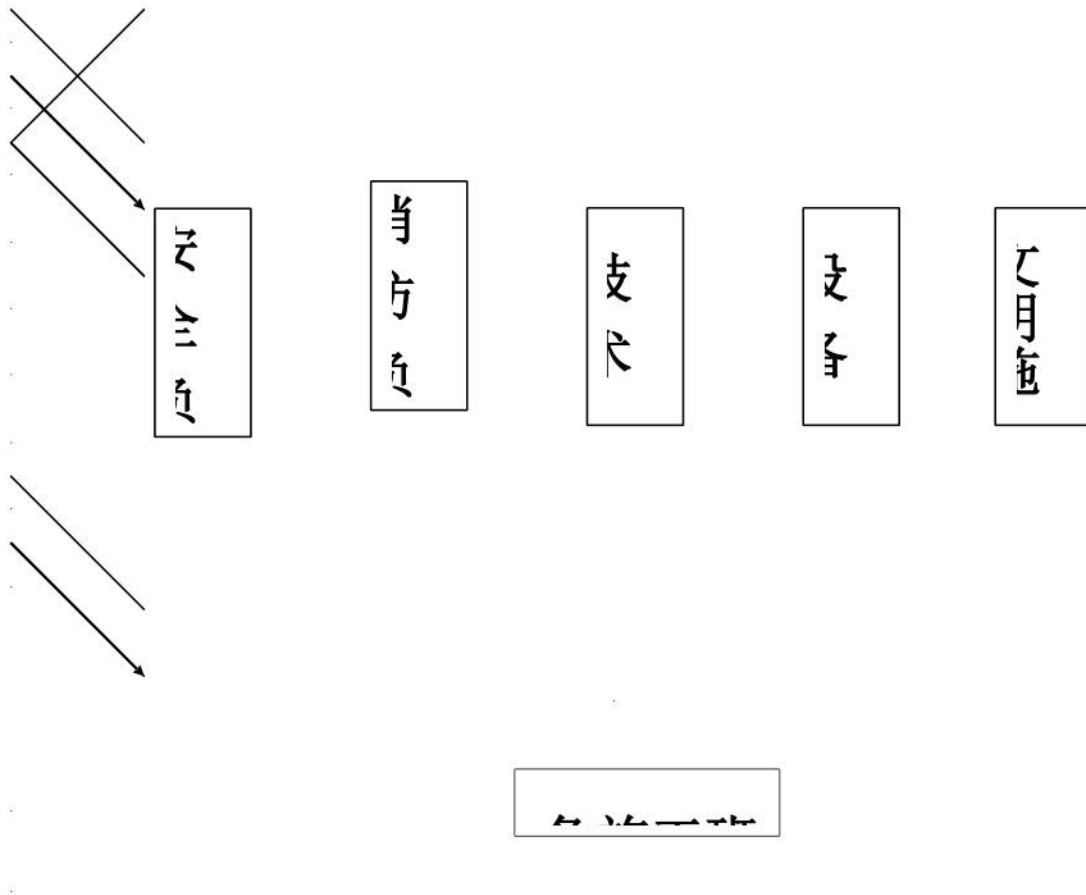
2) 在工程正式开工前邀请工程沿线所涉及的单位以及邻近居民开座谈会，征询对文明施工意见与建议，取得他们的谅解、理解和支持。

3) 为了加强进入现场施工人员的文明施工意识，组织学习局颁文明施工条例及有关常识，进行上岗教育，讲职业道德、扬行业新风。

4) 对进场施工的分队、分包队签订文明施工、保护地下管线协议书，建立健全岗位责任制，把文明施工责任落到实处，提高全体施工人员文明施工自觉性与责任心。

文明施工管理网络图





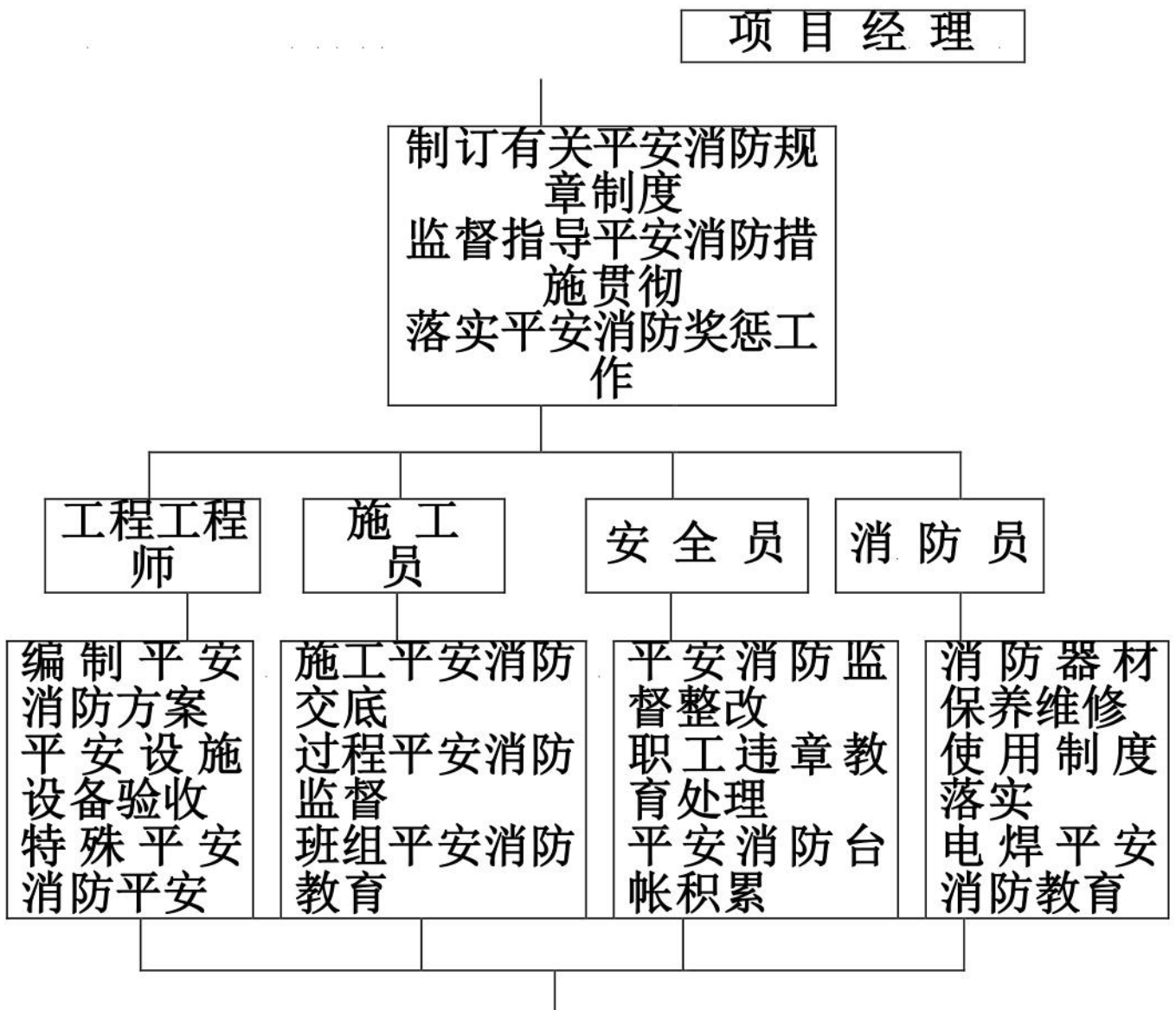
- 5) 施工区域采用隔离墙与社会道路别离，无条件的路段采用统一、连续的护栏隔离，实施封闭施工。
- 6) 现场布置合理，材料、物品、机具、土方堆放符合要求。
- 7) 组建近 5 人的文明施工专业小分队对施工现场、环保、疏导交通、护栏的整理及临近通道进行监察，以及排除通道积水及路障，确保平整、畅通、清洁。经常开展适合本工程特点的便民、利民活动。
- 8) 现场施工临时水电派专人负责管理，消除长流水、长明灯现象。
- 9) 工人操作地点和周围应清洁整齐，做到脚下清，工完场地清。
- 10) 施工现场不乱堆垃圾及余物。在适当的地点设置临时的堆放地，并定期外运。

11) 现场使用的机械设备按固定位置定点停放，遵守机械平安规程，经常保持机身及周围环境的清洁，做好机械的标记和编号工作。

2 平安施工措施

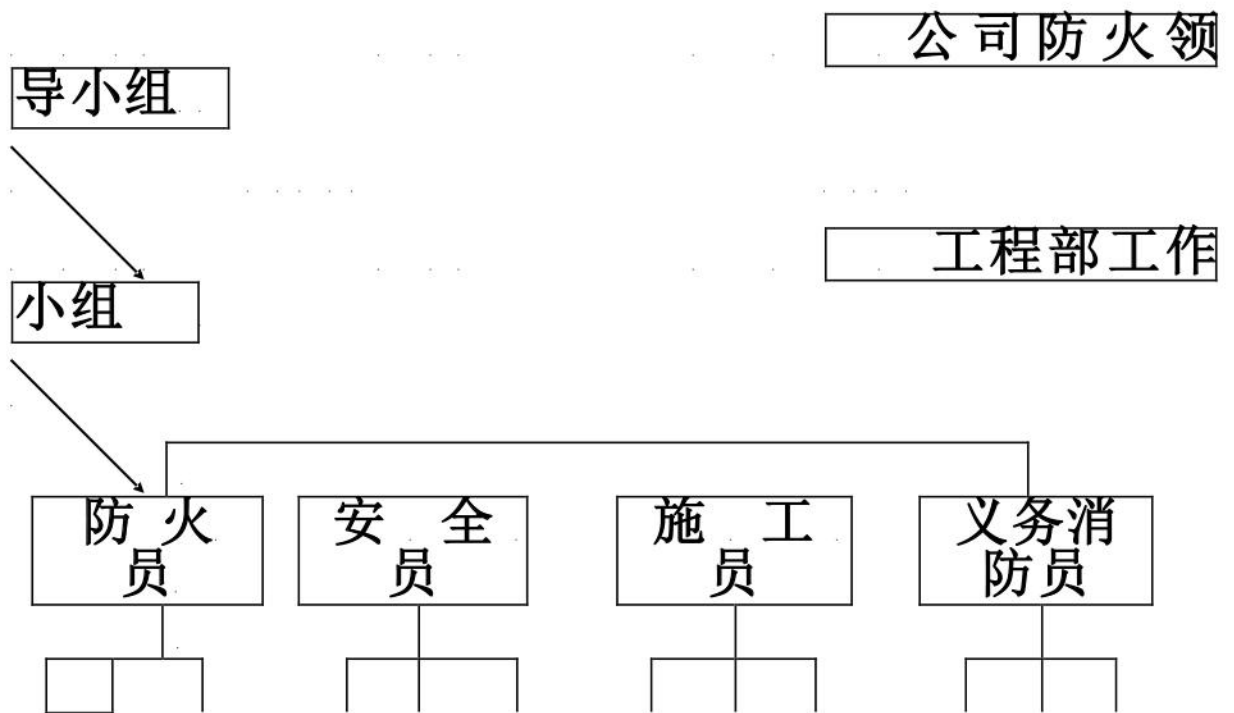
2.1、贯彻以企业平安生产责任制为主体的平安生产管理措施，真正落实“平安第一、预防为主”和谁主管、谁负责的原那么，做好平安生产技术交底，加强平安措施，成立平安、文明施工办公室，具体实施平安、文明施工工作的方案，成立平安及消防管理体系。

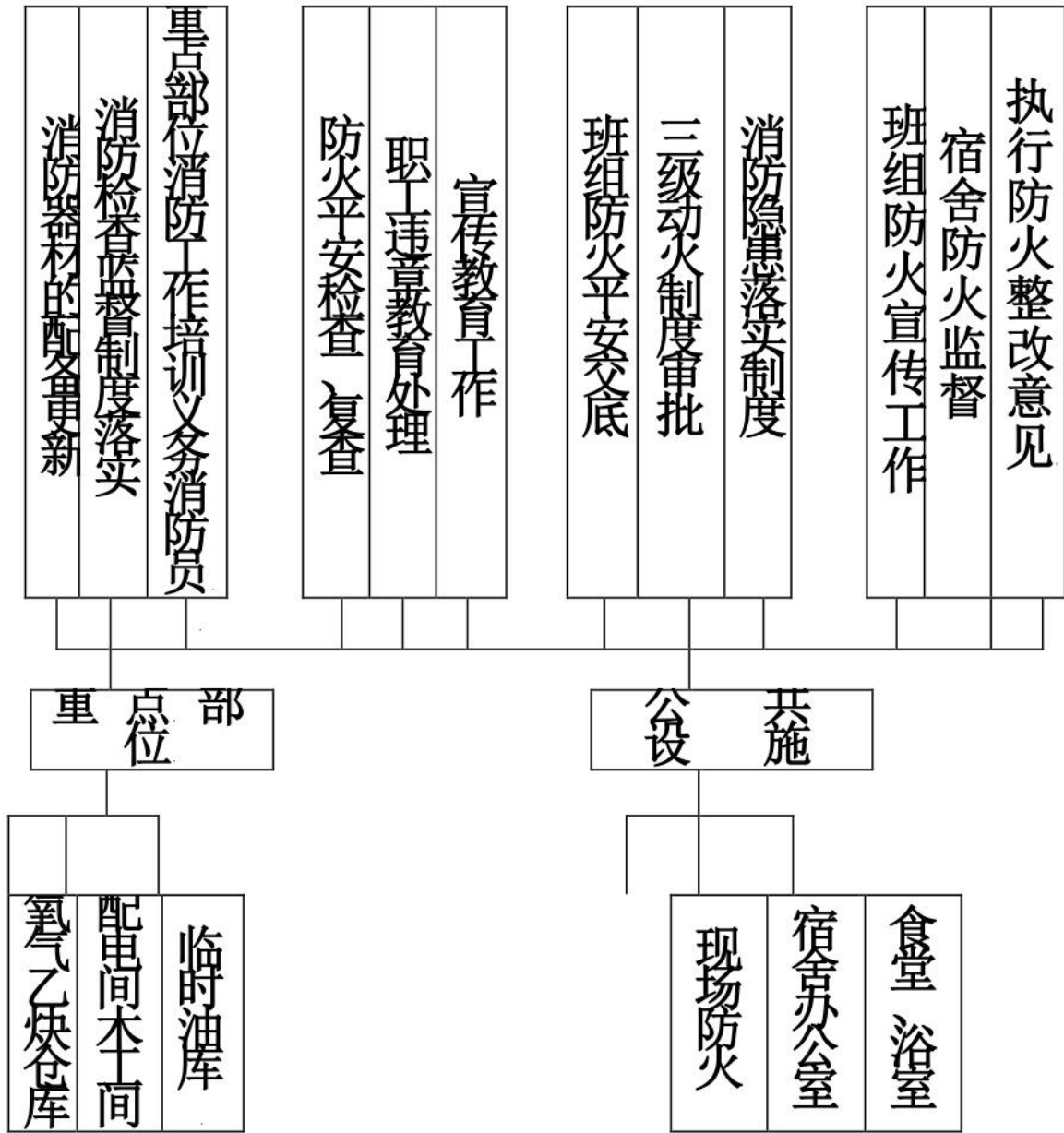
平安及消防管理体系





消防保证体系网络图





2.2、平安及消防实施措施

1) 施工现场应严格执行市城乡建委的各有关平安生产文件，全面落实工程平安责任制，切实做好平安生产和文明施工工作。

2) 认真落实平安生产教育制度, 加强平安第一的思想教育, 开工前, 由公司平安部门、工程平安负责人、工程组平安员和班组兼职平安员对全体职工进行一次平安教育, 贯彻平安操作规程, 学习平安生产六大纪律和“十项”平安技术措施, 并针对本工程的特点, 对各工种进行分局部项平安技术交底, 对新职工进行公司、工程部、班组三级平安教育, 各班组相应每十五天召开一次平安生产、文明施工例会, 落实平安方案, 杜绝伤亡事故, 加强本人的自我保护和应变能力, 表彰先进, 处分违章。

3) 持证上岗制度, 特殊工种必须经培训考核合格持证上岗, 中小型机械必须做到定机定人, 经公司技术科及有关部门统一培训后, 经考核合格才允许操作, 施工员、平安员、质量员等均持证上岗。

4) 坚持执行班组“平安讲评”制度, 自工程开工至竣工坚持每天进行班组“平安三上岗”制度, 上岗前由班组长进行平安技术交底, 上岗时班组平安员进行上岗巡回检查和认真作好上岗记录, 每周进行一次总结讲评工作。

5) 认真执行“平安生产技术交底制度”, 平安技术交底与施工技术交底同时进行, 工程组的平安最基层单位是施工员向班组长交底, 在交底时要结合具体操作部位, 贯彻平安技术措施, 凡参加施工人员不管是管理人员或是班组长、施工员一律进行平安交底, 均应签字备查。

2.3、施工现场电器平安技术措施

1) 施工现场用电必须符合建设部 JGJ46-88 标准和有关规定, 采用三相五线制配电, 严禁三相三线制。

2) 临时用电的布置按施工平面图所示位置架空设置, 用枯燥木杆和水泥杆子, 上设角铁横担, 用绝缘线架设。

3) 施工用电管理, 操作由取得上岗证书的电工担任, 必须严格按操作规程操作, 无特殊情况不准带电作业, 正确使用个人劳保用品。

4) 配电线一律选用标准箱, 挂设高度 1.40 米, 箱前及两侧 1 米内不准堆物为工作面, 门锁应有效, 配电箱应作统一编号, 并有检查保养记录卡, 每十天为一次, 按规定做好重复保护接地。

5) 电箱的距离不大于 30 米, 做到一机一闸一保护。

6) 下杆箱进线, 应设塑料管子作滴水弯, 引出线应分清。

7) 相电气设备设置照明开关箱、配备单相三线制, 插座并在上方安装漏电保护开关、移动电器和灯具一律采用绝缘良好的橡皮软线, 无接头、无损坏、无碾压现象。

2.4、现场施工机械的平安技术措施

1) 机械操作人员持公司的操作证上岗, 必须严格执行各项操作规程, 正确使用个人劳保用品。

2) 砼搅拌机的操纵杆要求安装保险装置, 砂浆机的进料棚栅应齐全, 机械的传动部应有保护装置。

3) 施工前应办理动火审批手续, 并有专人负责监护工作, 操作人员必须持有特殊工种操作证方可上岗, 严格执行“十不烧”制度, 正确使用个人劳动用品。

4) 各机械实行例保制度, 损坏修理工作有专职机械修理工负责修理。

3 环境保护措施

3.1、减少施工现场扬尘的技术措施

工程施工期间，废弃通常堆放在施工现场，在天晴又刚好起风的情况下，使临近的建筑物蒙上一层灰尘。为减少扬尘对周围环境的影响，在天气好的时候，对弃土外表洒上一些水，防止扬尘，同时在土方平摊的原那么下，及时外运弃土，减少堆放时间。

3.2、减少土方外运影响的技术措施

会同甲方及当地有关部门，为本工程的弃土合理制定外运路线及弃土堆放地点，土方车在外运过程中应遵守交通规那么，在装运过程中不得超载，装土车沿途不洒落。车辆驶出工地前应将轮子泥土清洗干净，防止沿途弃土洒落，影响环境整洁。同时派专人对工地门前及弃土地点实行道路环境保洁制度，一旦有弃土洒落及时清扫。

3.3、减少噪音的技术方案

施工期间的噪音主要来自施工机械和建筑物材料运输，车辆马达的轰鸣及喇叭的喧闹声。把噪音大的施工机械的施工以及材料运输安排在白天，施工车辆禁鸣喇叭；并尽量采用低噪音机械，以降低噪声污染。夜晚尽量不安排施工作业任务。

三、.地下、公用设施的保护措施

施工过程中能够完整保护好地下、地上设施是一个企业重视平安、文明施工的最好表达，也是整个工程顺利进展所必须做到的环节，本工程为新建道路下水道，必须采取必要的措施保护各种管线和建筑物。

以上内容仅为本文档的试下载部分，为可阅读页数的一半内容。如要下载或阅读全文，请访问：<https://d.book118.com/027040163066006161>