

2025届高三历史一轮复习

# 第 11讲

## 辽夏金元的统治

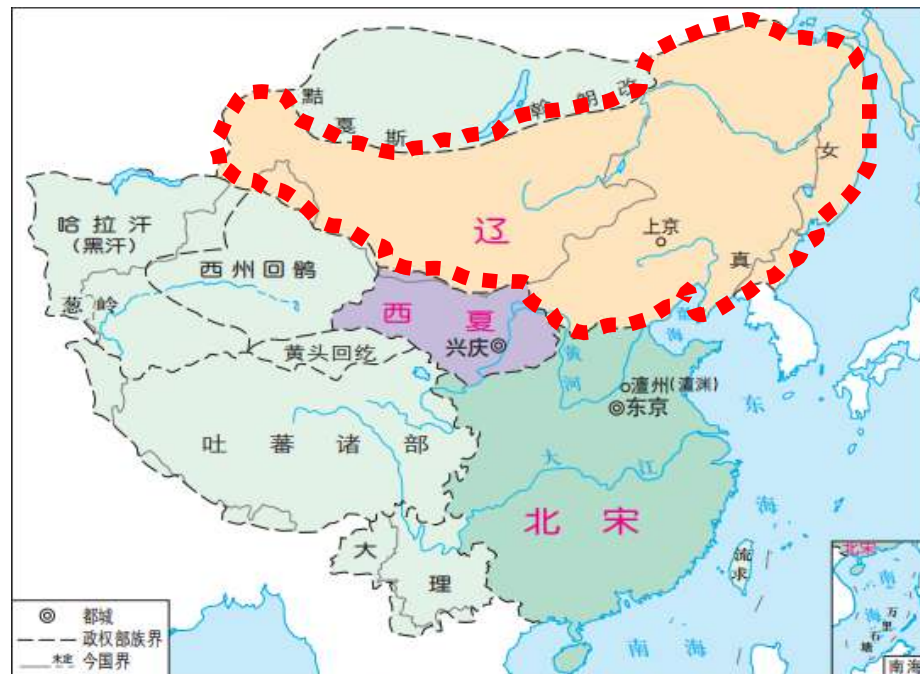
# 一、辽与西夏 (一)辽

- 1. 政权：(1) 916年，耶律阿保机，定都上京，  
(2) 1125年，金灭辽

## 2. 制度：

### (1) 南北面官制：

契丹……官分南北，以国制治契丹，以汉制待汉人……北面治宫帐、部族、属国之政，南面治汉人州县、租赋、军马之事。因俗而治，得其宜矣！——《辽史·百官志一》



▲ 北宋、辽、西夏对峙图（1111年）

名称	官吏来源	主要责任	特点
北面官	契丹人	契丹等少数游牧民族事务	契汉分治 因俗而治
南面官	汉人， 契丹人均有	汉人为主的农耕事务	

**原因：**各民族间因**经济发展、文化水平、生活方式、风俗习惯**等方面的**差异**。

**影响：**①有利于契丹族的**封建化**进程；  
②有利于**缓和民族矛盾、巩固统治**；  
③有利于**民族交融**。

# 一、辽与西夏

## 2. 制度:

(1) 南北面官制

(2) 皇帝和宫廷定期迁徙，迁徙中的行营是国家政治中心

二虏之势所以难制者，有城国，有行国……比之汉、唐，最为强盛。



四时捺钵	主要地点	时间	活动内容
春捺钵	长春州 鱼儿泺	正月上旬	捕鹅、钓鱼
夏捺钵	永安山 炭山	四月上旬 —七月中 旬	避暑、议政、 放鹰
秋捺钵	庆州 伏虎林	七月中旬 入山	射鹿
冬捺钵	永州 广平淀	十月以后	避寒、议政、 猎虎

**【历史概念】 四时捺钵 (nà bō) 制度**  
皇帝和宫廷依然保持草原习俗，每年随季节转换定期迁徙。所谓“捺钵”就是辽朝皇帝在渔猎之地所设的行帐。辽朝借此加强对地方的统治，迁徙中的行营成为国家政治中心；其特点是因地制宜、民族特色；有利于进行军事训练，笼络归属民族酋长。

# 一、辽与西夏 (二)西夏

•西夏世居西北，历代廓增，奄有地方二万余里，为州郡凡二十有二。…以边鄙荒寒一隅区域，搆（zhi）柱宋、辽、金三大国，延二百五十八年，其立国纲纪、武功文治，盖有不可没者！

——王秉恩《西夏纪序》

•虽尝受封册于宋，宋亦称有岁币之赐，誓诏之答，**要皆出于一时之言，其心未尝有臣顺之实也！**

——《宋史·夏国传》

•夏人狡狴多诈而善谋，**强则叛乱，弱则请和**，…以故数十年来，西鄙用师，叛服不常，莫能得其要领。

——李纲《御戎论》

•契丹给宋造成的亡国威胁远大于西夏，而西夏给宋造成的国防压力则远甚于契丹。

——李华瑞



1. **政权建立**：公元1038年，党项族，元昊，兴庆（今宁夏银川）。
2. **制度**：基本模仿北宋，中央机构除汉式官称外，同时有一套本民族所谓的官称。
3. **夏宋关系**：先后向北宋、金称臣（名义上），实际保持独立。

## 二、金朝入主中原

### 1. 政权建立:

(1) 1115年，完颜阿骨打正式建立女真政权，国号大金

(2) 1125灭辽和1127灭北宋

(3) 1234亡于蒙古

2. 民族：女真族

3. 经济：农耕、狩猎、畜牧

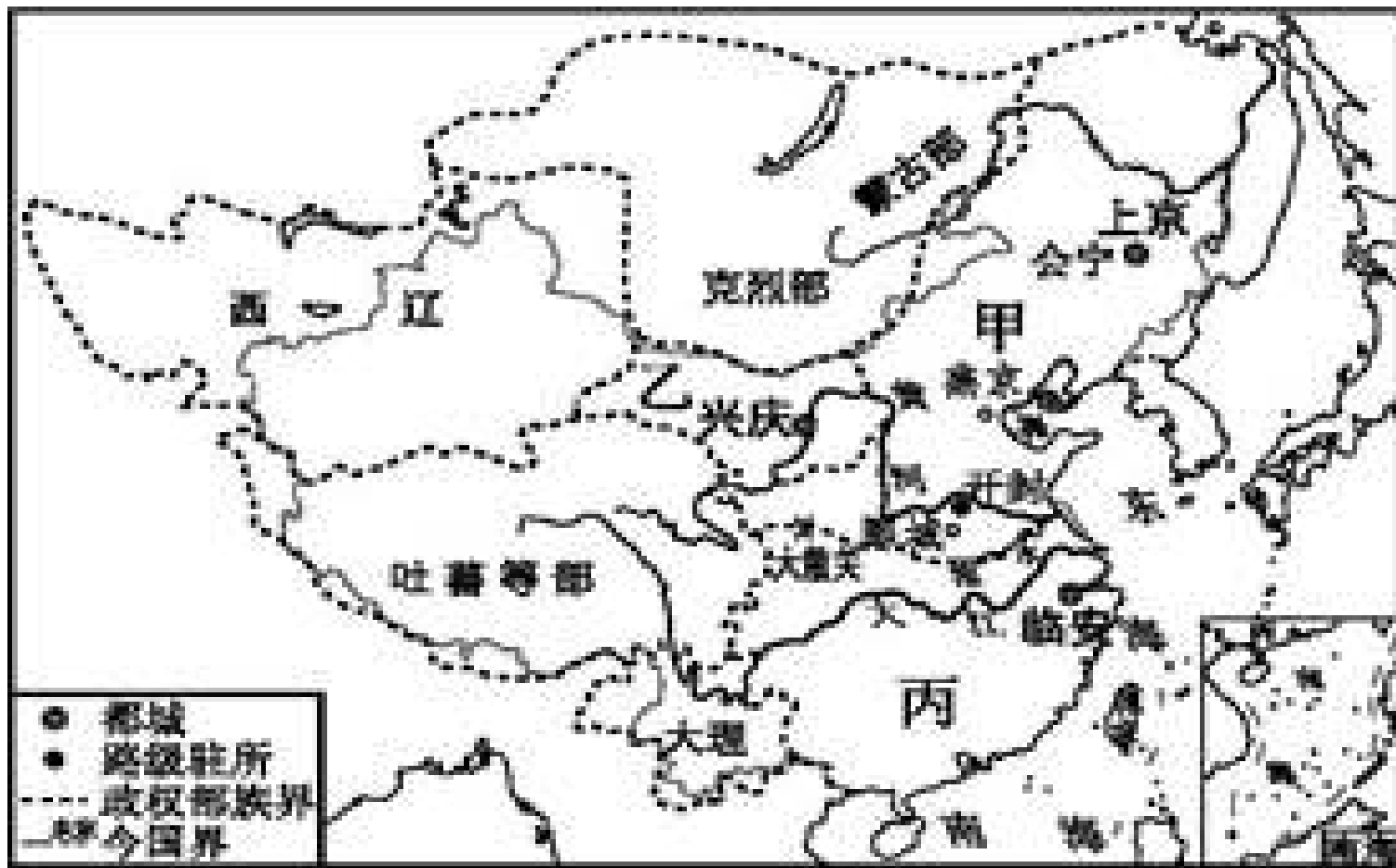
4. 迁都：**1153年**，金迁都**燕京**（今北京），  
将燕京改名为**中都**。这是**北京建都史的开端**。

**【探究思考】**根据所学分析金迁都燕京的原因？

- ① **统治者**自身具有远大抱负，意图**统一华夏**；
- ② **崇尚中原文化**，力主**汉化改革**。
- ③ 金朝当时统治范围扩大，**上京居东北**，**不便于统治**。
- ④ 上京地区相较于中都**自然环境更恶劣**。



孝文帝迁都洛阳？



如上图是中国某时期各民族政权并立图。下列有关说法正确的是( )

- A. 甲国实行猛安谋克制度
- C. 丙国实行“四等人制”

- B. 乙国分置南、北面官管理国内事务
- D. 甲国与丙国签订和议, 甲国向丙国称臣

A

## 二、金朝入主中原

### 5. 金朝政治制度：猛安谋克

(1) 内容：每300户为一谋克，10谋克为一猛安，与汉族同居，平时生产，战时出征，是一种兵农合一的制度。

(2) 性质：既是军事组织，又是地方行政组织。

(3) 影响：①减少财政支出；②保证较强战斗力；③加强女真族封建化进程，促进社会进步。

### 6. 大定之治：

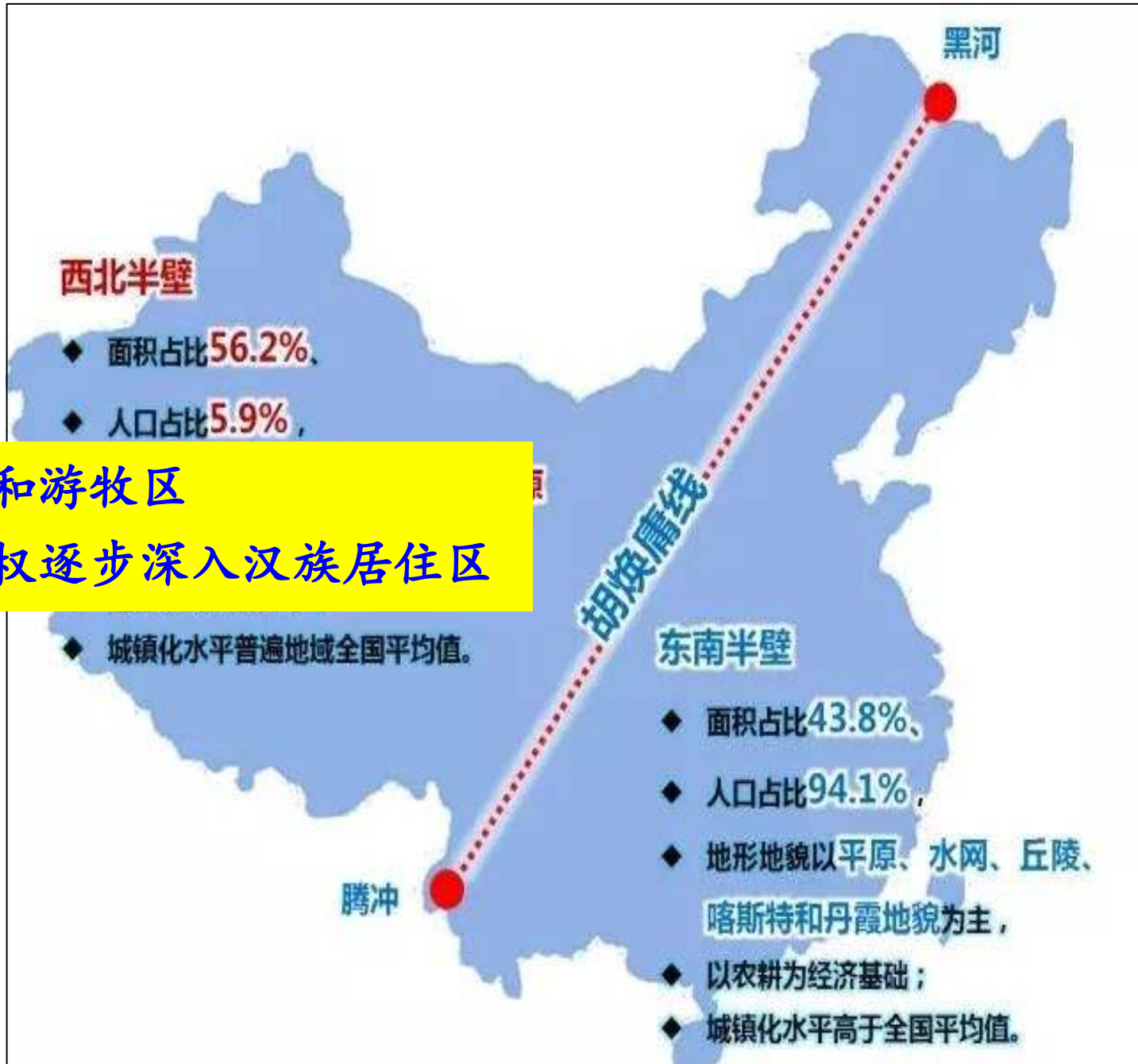
12世纪后期金世宗完颜雍推行与民休息政策，积极恢复发展农业，政局稳定，财政充足，经济繁荣，史称“大定之治”，金世宗被称为“小尧舜”。

### 7. 金朝的衰落：

金世宗死后，金朝受到北方游牧民族的袭扰，猛安谋克制度又日益腐化，统治逐渐衰落。



1. 横跨农耕区和游牧区
2. 少数民族政权逐步深入汉族居住区





	辽 (916-1125)	西夏 (1038-1227)	金 (1115-1234)
重要制度	<ul style="list-style-type: none"> <li>①南、北面官；</li> <li>②四时捺钵制</li> </ul>	<ul style="list-style-type: none"> <li>①制度基本模仿北宋，</li> <li>②一制二称 (汉式官称、本民族官称)</li> </ul>	<ul style="list-style-type: none"> <li>①基本沿袭唐宋制度；</li> <li>②“猛安谋克”；</li> </ul>

### 【探究思考】如何认识辽、西夏、金的管理制度？

材料 辽夏金的这种特别的版图结构，推动它们去创制一种不同于纯中原式的国家建构模式。它不仅能在汉地社会和统治者的“祖宗根本之地”之间保持着平衡，而且提供了比中原汉制更有弹性、更能容纳多样化、可能性因而也更能持久的一种制度框架。

——姚大力《一段与“唐宋变革”相并行的故事》

#### (1)特点：

- ①学习汉族政治制度、同时保留本民族的特色；
- ②“蕃汉分治”、因俗而治。

(2)原因：辽夏等统治的北方地区和汉族的经济文化发展水平及生活方式存在差异

#### (3)评价：①是对先进封建文明的肯定；

- ②促进少数民族的封建化；
- ③有利于民族交融。

### 三、从蒙古崛起到元朝统一

#### 1. 蒙古族的统一与蒙古政权的建立:

1206年，铁木真建蒙古汗国，被尊为“成吉思汗”→灭掉西辽、西夏、金朝→收复吐蕃（1247年）兼并大理→远征中亚、西亚、东欧。

	时间	人物	概况	影响
第一次	1219—1225	成吉思汗	灭掉花刺子模，蒙古军队直抵黑海北岸	成吉思汗发动第一次蒙古西征，此次西征远抵里海与黑海以北、伊拉克、伊朗、印度等地，为日后第二次及第三次的西征定下良好基础
第二次	1235—1242	拔都	征服今俄罗斯、乌克兰地区的诸多公国和部族，一直打到今德国、匈牙利和巴尔干半岛	成吉思汗孙子拔都再次率领西征，远至钦察、俄罗斯、匈牙利、波兰等国家和地区，并且建立了第一个元朝西北宗藩国——钦察汗国
第三次	1252—1260	旭烈兀	以西亚地区为目标，攻占巴格达。忽必烈建立元朝前后，蒙古在其他统治区形成四大汗国	成吉思汗孙子旭烈兀进行第三次西征，远至叙利亚、埃及、伊拉克等国家或地区，并在波斯地区建立了又一个元朝西北宗藩国-伊利汗国。此三次西征，令成吉思汗及其子孙被人称为世界“征服者”

# 三、从蒙古崛起到元朝统一

## 2. 元朝的统一

### (1) 改元:

①1760年，忽必烈即位（即元世祖），开始推行中原传统政治制度，兴建大都。

②1271年，定国号为元，次年定都大都。

### (2) 统一:

1276年攻占临安，南宋灭亡，元朝于1279年统一全国。

### (3) 元朝统一的历史影响:

①初步奠定了中国疆域的规模;

②为南北方经济的恢复、交流和进一步发展准备了条件，换来了国内相对的和平安定;

③推动了中华民族大家庭的发展，促进了民族融合。



# 三、从蒙古崛起到元朝统一

## 3. 元朝的统治措施

### (1) 交通驿传：

① 驿道驿站：为公差人员提供交通和生活服务，运输官府物资；

② 急递铺：负责传递公文。

元朝扩展了汉唐的交通网，在全国遍设驿站，构成了以大都为中心通向全国乃至境外的驿路交通网。(选2 P70)

### (2) 社会治理

中央：中书省，委派官员代表中书省处理地方事务。

元朝实行中书省总理全国政务的中枢制度。(选1 P5)

作用：(1) 行政机构精简，提高了行政效率。

(2) 宰相权力过于集中，导致权贵专权，内乱频繁。

### 误区警示：

唐中书省：中央决策机构之一，起草诏令；

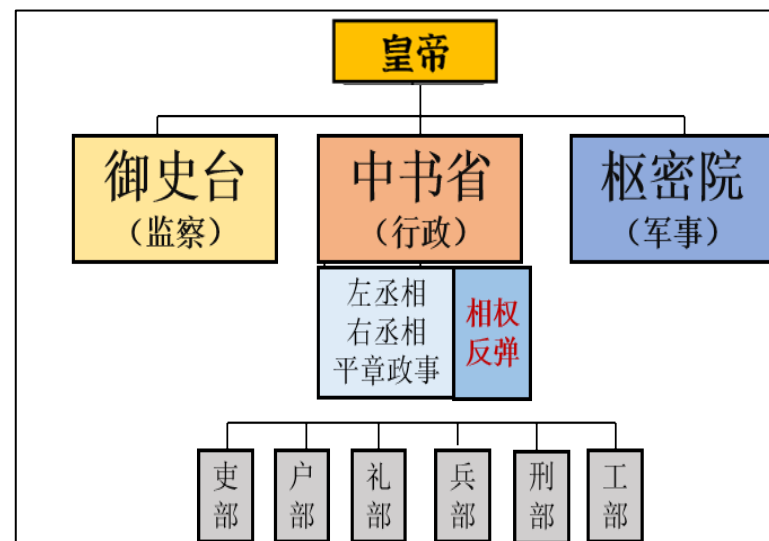
元中书省：宰相机构，全国最高行政机构。

### 意义：

① 有利于加强中央集权；

② 促进交通运输的发展；

③ 推动经济文化的交流。



# 三、从蒙古崛起到元朝统一

## 3. 元朝的统治措施

### (2) 社会治理

**中央：**中书省，委派官员代表中书省处理地方事务。

#### 地方：行省制度

**含义：**是中央委派官员代表中书省处理地方事务，逐渐形成常设机构，称为行中书省，简称行省。

**性质：**既是地方最高行政机构，又是中央派出机构

中央

—— 腹里（河北、山东、山西）

地方

—— 行省·10个

—— 路、府、州、县

元朝在地方设置行中书省，作为中书省在地方的派出机构，掌管一省政务，简称“行省”。后来，行省演变为地方常设的最高一级行政机构。行省制是中国古代地方行政制度发展史上的一次重大变化，形成了省、路、府、州、县多级行政制度。

（选1 P6）

**(2018·浙江高考)**元朝的大一统超迈前代，其疆域“北踰阴山，西极流沙，东尽辽左，南越海表”。

为实施有效治理，在全国分设十个行省。行省的设立旨在

A. 独立民政事务，调动地方政治自主性

B. 加强中央集权，调整中央与地方关系

C. 监察地方政治，加强中央对地方控制

D. 防范宰相擅权，提高中央政府行政效率

以上内容仅为本文档的试下载部分，为可阅读页数的一半内容。如要下载或阅读全文，请访问：  
<https://d.book118.com/037154113145006134>