

Acer Aspire A517-58M/A17-51M

Bolide_RTU

Guide d'extension de la durée de vie

Autoréparation	3
Démontage et remplacement de la machine	4
Équipement recommandé	4
Instructions de pré-démontage	5
Processus de démontage	6
Retrait du boîtier inférieur	8
Retirer la batterie	10
Retirez le SSD.....	12
Retirer le module WLAN	14
Retrait du VENTILATEUR	16
Retirer le module thermique	18
Retrait du haut-parleur	19
Retrait de la carte UB	21
Retrait du RTC.....	22
Retirez la carte mère	23
Retrait du boîtier supérieur	26
Retrait du CÂBLE D'ENTRÉE CC	27
Retirez le module du pavé tactile	28
Retrait du LCD.....	30
Retrait du module de caméra	36
Montez le module de caméra	37
Montez le LCD	39
Montez le module du pavé tactile	44
Montez le boîtier supérieur.....	46
Montez la carte mère	47
Montez la carte UB	50
Remplacez le module thermique	51
Remplacez le VENTILATEUR	52
Remplacez le module WLAN.....	54
Remplacez le haut-parleur	56
Remplacez le RTC.....	57
Remplacez le SSD	58
Remplacez la batterie.....	59
Remplacez le boîtier inférieur	61
 Schémas des cartes électroniques	 62
 Dépannage	 63
Introduction	63
Conseils d'introduction	63
Messages d'erreur	64
 Liste des composants présents dans le produit	 65
 Diagramme éclaté de l'unité entière	 66
Liste FRU	68
 Mise à jour logicielle	 84
 Récupération des logiciels	 85

Autoréparation

Ce chapitre définit les possibilités d'autoréparation sur le produit.

Avant de procéder à une opération d'autoréparation, veuillez d'abord vous familiariser avec les consignes de sécurité et la liste des outils et équipements recommandés. Ces informations figurent dans le chapitre « Procédures de démontage ».

Selon le modèle, les composants principaux suivants peuvent faire l'objet d'une autoréparation (le cas échéant)

- Batterie
- Module HDD/SSD
- Module WLAN

Si un composant clé principal est listé et donc éligible pour l'autoréparation, mais n'est pas décrit dans la section « Procédures de démontage », alors ce composant n'est pas présent sur le modèle correspondant, ou il est présent mais intégré à la carte mère et donc non éligible pour l'autoréparation.

⇒ REMARQUE :

N'essayez pas de remplacer d'autres composants que ceux listés ci-dessus.

⇒ REMARQUE :

Pour les pièces de rechange, utilisez toujours des composants certifiés Acer afin de garantir la qualité, les performances optimales du système, la stabilité et la fiabilité du produit.

⇒ REMARQUE :

Tout dommage subi par le produit au cours de l'autoréparation ou à la suite d'une tentative d'autoréparation négligente ou infructueuse n'est pas couvert par la garantie standard du produit.

Démontage et remplacement de la machine

Ce chapitre contient des procédures pas-à-pas sur la façon de démonter l'ordinateur portable pour réaliser l'entretien et le dépannage.

Les chemins et le positionnement des câbles peuvent différer du modèle réel. Pendant le retrait et l'installation des composants, vérifiez que tous les passages de câble et les clips disponibles sont utilisés et que les câbles sont réinstallés dans la même position.

La taille des vis varie en fonction des différents composants. Pendant le processus de démontage, groupez les vis avec les composants correspondants pour éviter un mélange lors de la remise en place des composants.

Les aperçus des produits visibles dans les procédures de démontage peuvent ne pas représenter la couleur ou la configuration finales du produit.

Équipement recommandé

Pour démonter l'ordinateur, les outils suivants sont recommandés :

- Bracelet antistatique et tapis conducteur pour empêcher toute décharge électrostatique
- Pince
- Spatule métallique ou plastique
- Tournevis Phillips
- Tournevis TORX
- Pincés en plastique
- Pincés en acier

Exigences de remplacement

⇒ REMARQUE :

Les câbles et les composants requièrent de l'adhésif qui doit être appliqué pendant le processus de remplacement et de remontage.

Instructions de pré-démontage

Avant de procéder au démontage, effectuez les étapes suivantes :

1. Coupez l'alimentation du système et tous les périphériques.
2. Débranchez l'adaptateur secteur CA et retirez tous les câbles d'alimentation et de signal du système.
3. Placez le système sur une surface plane et stable.



Figure 3-1. Vue frontale







Processus de démontage

Le processus de démontage est divisé dans les sections suivantes :

- Démontage de l'unité principale

Les organigrammes fournis dans les sections de démontage suivantes illustrent l'ensemble de la séquence de démontage. Observez l'ordre de la séquence pour éviter tout dommage sur l'un des composants matériels.

Tableau 3-1. Liste des vis principales

Vis	Quantité	Image	Emplacement
M2,5mm*L2,3mm_D7,5mm_T0,6mm_Noir	8		Charnière LCD 8
M2,0mm*L2,5mm_D4,5mm_T0,5mm_Argent	3		Module thermique 3
M2,0mm*L4,0mm_D4mm_T0,7mm_Noir	9		Carte mère vers capot 3, ventilateur 2, batterie vers capot 2, UB vers capot 2
M2,0mm*L2,3mm_D7,5mm_T0,6mm_Noir	2		Pavé tactile 2
M2,0mm*L2,0mm_D5,0mm_T0,5mm_Noir	3		Carte mère gauche inférieure 1, SSD vers capot 1, WLAN vers carte mère 1
M2,5mm*L5,5mm_D4,5mm_T0,8mm_Noir	17		D capot 11, C capot charnière 6

Organigramme de démontage de l'unité principale

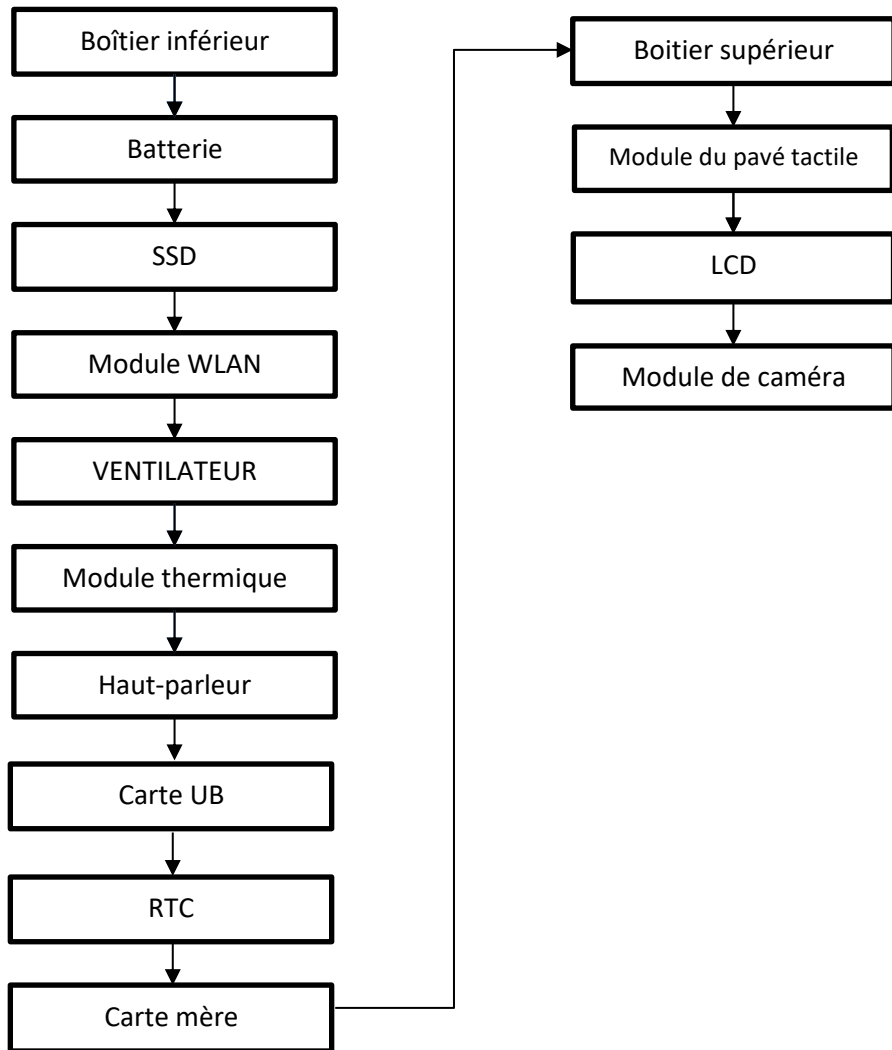


Figure 3-2. Organigramme de démontage de l'unité principale

Retrait du boîtier inférieur

1. Placez l'ordinateur à plat alors que le boîtier inférieur est vers le haut. Utilisez un tournevis TORX pour retirer 11 vis du boîtier inférieur.

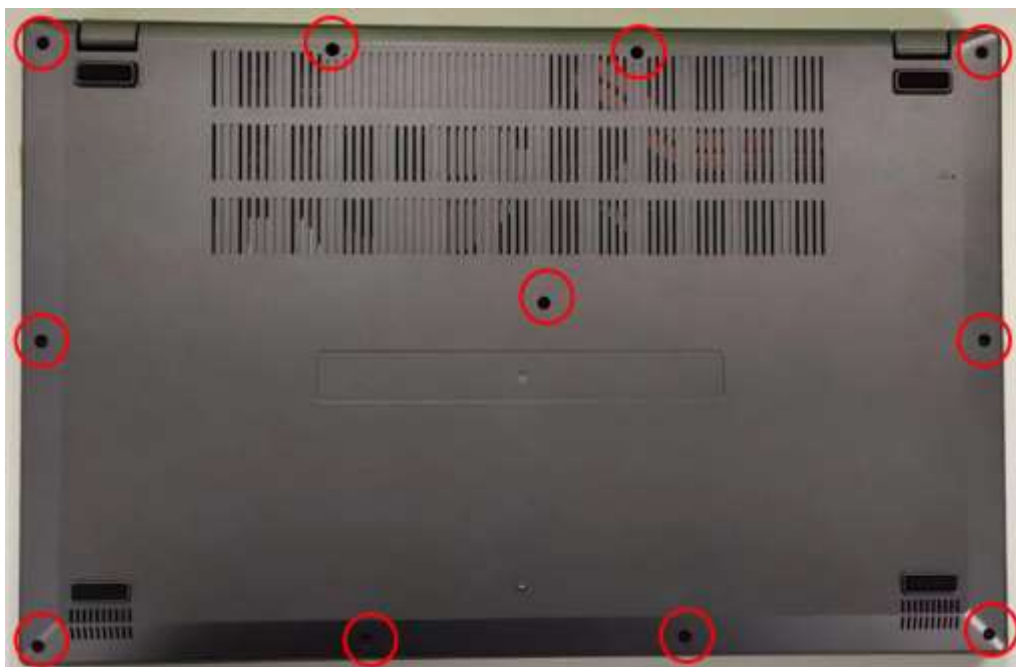



Figure 3-3. Boîtier inférieur

Tableau 3-2. Vis du boîtier inférieur

Étape	Vis	Quantité	Type de vis	Couple/kgf-cm
Retirez le boîtier inférieur	M2,5mm*L5,5mm_D4,5mm _T0,8mm_Noir	11		3,0±0,2 kgf-cm

1. Ouvrez la boucle avec une pince comme cela est illustré sur les figure 3-4, puis retirez le boîtier inférieur depuis le côté inférieur comme cela est illustré sur l'image.

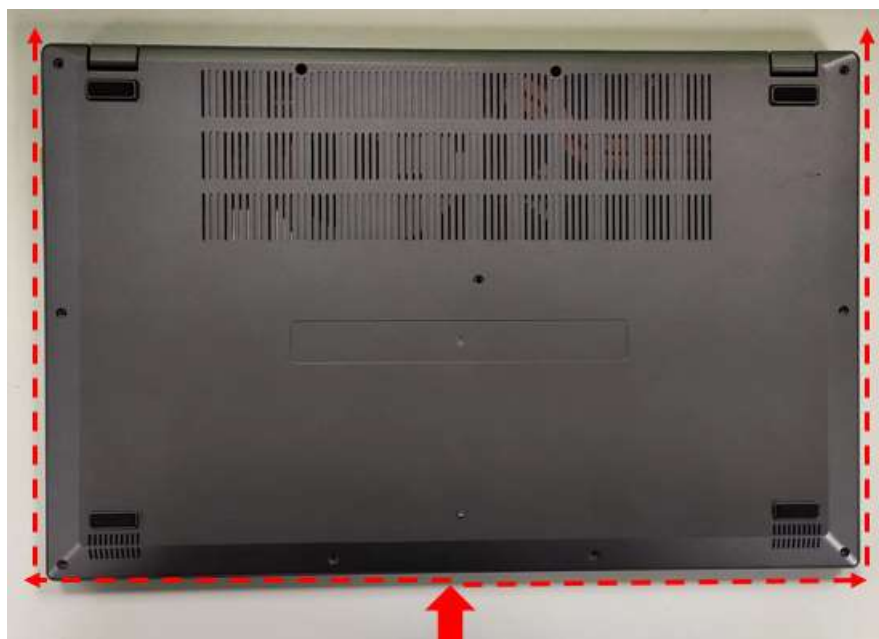


Figure 3-4. Boîtier inférieur

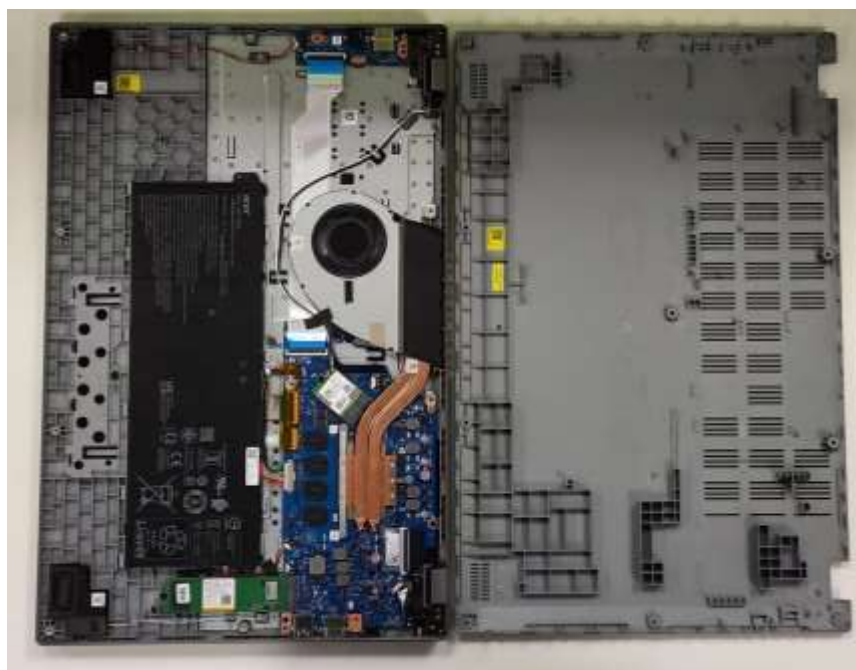


Figure 3-5. Boîtier inférieur

Retirer la batterie

1. Retirez le tissu acétate de la batterie



Figure 3-6. Batterie

2. Débranchez le câble de la batterie du connecteur de la carte mère comme illustré sur l'image.

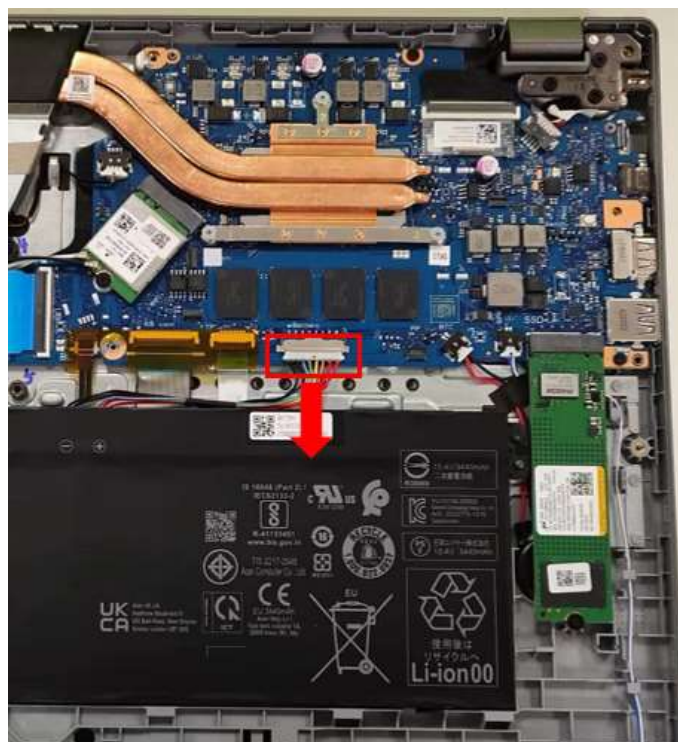



Figure 3-7. Batterie

3. Retirez deux vis sur le boîtier supérieur.



Figure 3-8. Batterie

Tableau 3-3. Vis de la batterie

Étape	Vis	Quantité	Type de vis	Couple/kgf·cm
Retirez la batterie	M2,0mm*L4,0mm_D4mm_T0,7mm_ Noir	2		2,1±0,1 kgf·cm

4. Retirez la batterie de la carte mère comme illustré sur l'image.



Figure 3-9. Batterie


Retirez le SSD

1. Retirez 1 vis sur le SSD.



Figure 3-10. SSD

Tableau 3-4. Vis du SSD

Étape	Vis	Quantité	Type de vis	Couple/kgf·cm
Retirez le SSD	M2,0mm*L2,0mm_D5,0mm_T0,5mm_ Noir	1		2,1±0,1 kgf·cm

2. Retirez le SSD de la carte mère.

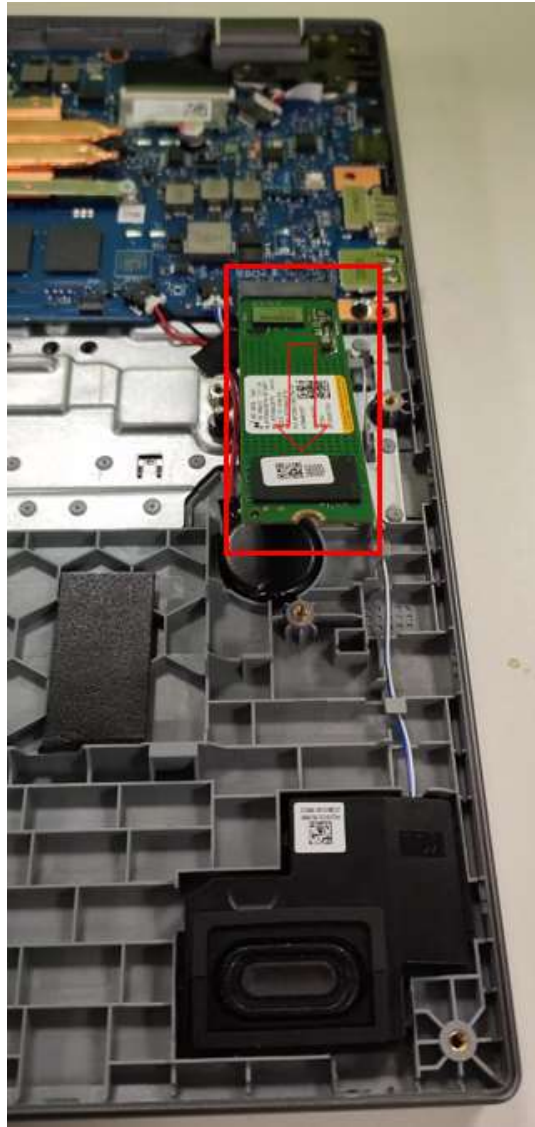


Figure 3-11. SSD

Retirer le module WLAN

1. Retirez le tissu d'acétate du module WLAN

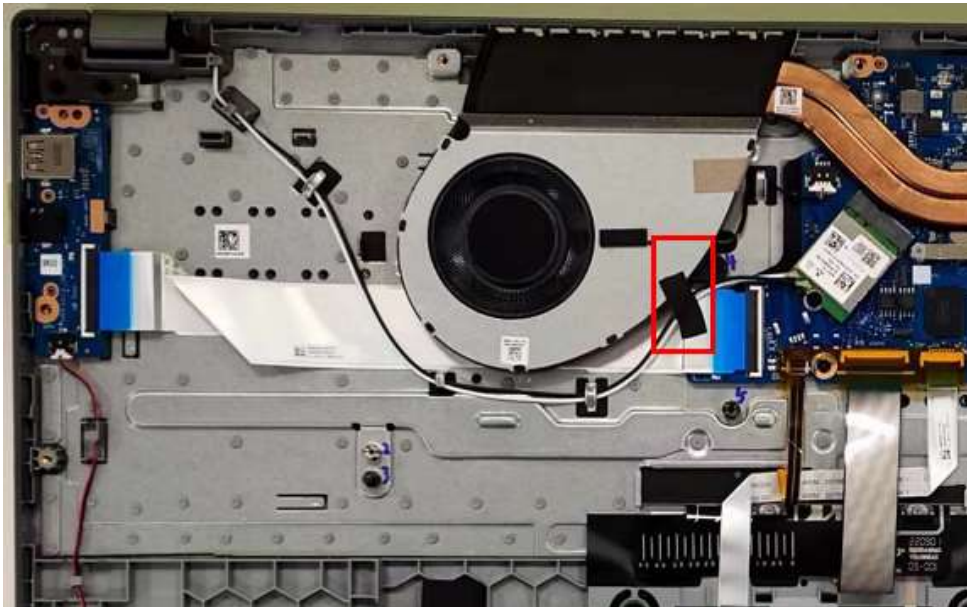


Figure 3-12. Module WLAN

2. Débranchez les connecteurs du câble WLAN sur le module WLAN. Veuillez noter la couleur et la position.

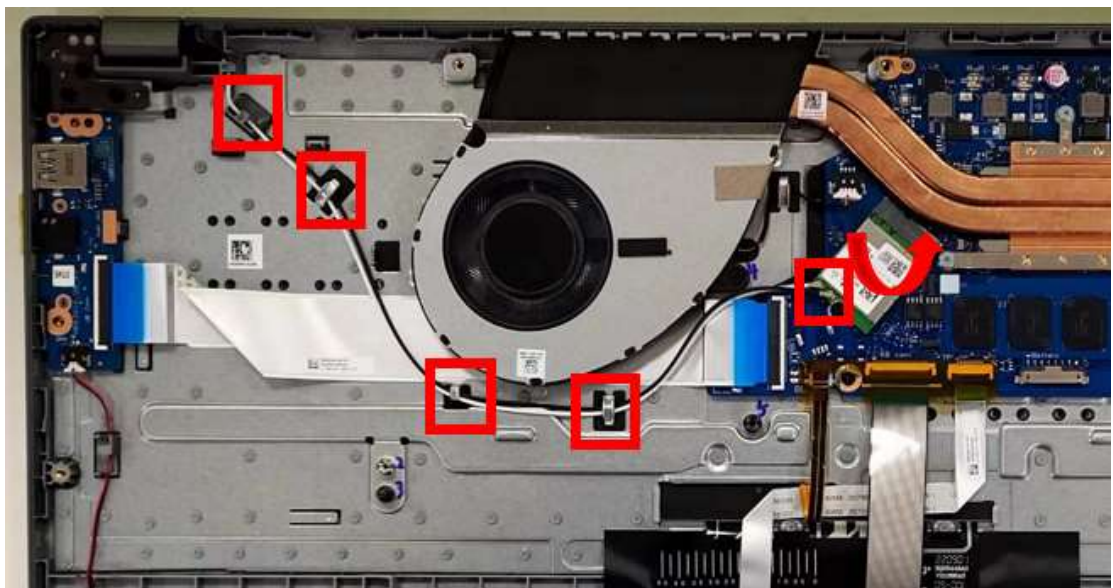


Figure 3-13. Module WLAN

以上内容仅为本文档的试下载部分，为可阅读页数的一半内容。如要下载或阅读全文，请访问：<https://d.book118.com/038124133006006120>