

2023 年福建省中考物理试题

一、选择题：本题共 14 小题，每小题 2 分，共 28 分。在每小题给出的四个选项中，只有一项是符合题目要求的。

- 古有北斗星指方向，今有北斗卫星导航程。北斗卫星与地面间传递信息是利用（ ）
A. 超声波 B. 次声波 C. 电磁波 D. 空气
- 在我国古代的四大发明中，主要应用了磁性材料特性的是（ ）
A. 指南针 B. 火药 C. 印刷术 D. 造纸术
- 下列利用电流热效应工作的用电器是（ ）
A. 电视机 B. 电风扇 C. 电脑 D. 电炉
- 下列光现象与图中廊桥倒影形成的原理相同的是（ ）



- 镜花水月 B. 小孔成像 C. 海市蜃楼 D. 立竿见影
- 从百米浅海到万米深海，中国自主研发的潜水器有了质的飞跃。潜水器下潜到图中标注的对应深度，承受海水压强最大的是（ ）



- 7103 救生艇 B. 蛟龙号 C. 深海勇士号 D. 奋斗者号
- 滑动变阻器可以改变接入电路中电阻的大小。使用时移动滑片，改变的是滑动变阻器接入电路中电阻丝的（ ）
A. 材料 B. 横截面积 C. 长度 D. 电流方向
 - 下列做法符合安全用电原则的是（ ）

- A. 用电器着火时用水灭火
- B. 在高压线附近放风筝
- C. 在灯和零线之间接开关
- D. 更换灯泡前先断开电源

8. 城市中修建人工湖和湿地公园，可以调节气温，这主要是利用水的（ ）

- A. 密度较大
- B. 沸点较高
- C. 比热容大
- D. 流动性好

9. 如图所示，张继的《枫桥夜泊》描绘了枫桥附近的夜景。下列说法正确的是（ ）



- A. “霜”是水蒸气遇冷吸热后形成的
- B. “月”和“渔火”都属于光源
- C. 以“寺”为参照物，“桥”是运动的
- D. 敲钟的力越大，“钟声”的响度越大

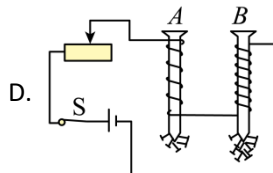
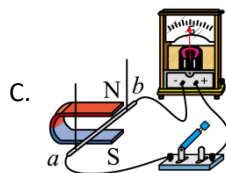
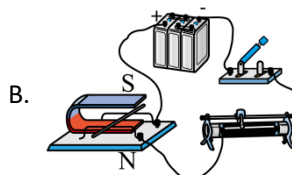
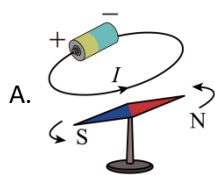
10. 下图是某衬衫吊牌的部分信息，号型“170/92A”表示适穿人群的特征参数及体型。

“A”表示适用于一般体型，“170”表示身高170cm，“92”表示（ ）

产品名称：衬衫
规格：ML
颜色：蓝色
号型：170/92A
.....

- A. 胸围 92cm
- B. 肩膀宽 92cm
- C. 上臂周长 92cm
- D. 脖子周长 92cm

11. 经过十年的不懈探索，法拉第发现了电磁感应现象。下图中可以探究产生感应电流条件的装置是（ ）

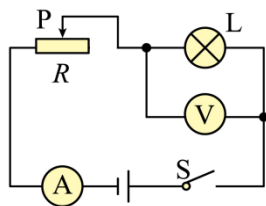


12. 东南海域水质的改善，给了中华白海豚一个温馨的家。如图所示，下列说法正确的是（ ）



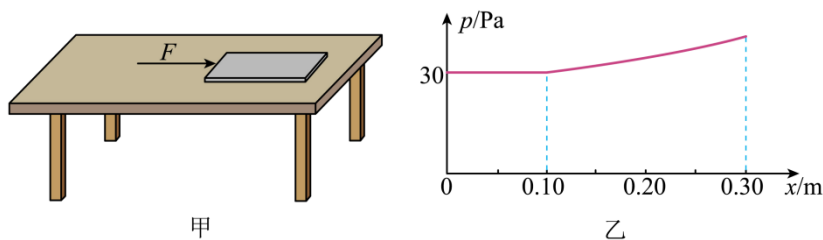
- A. 海豚跃出海面减速上升过程，动能不变
- B. 海豚跃起到最高点时，重力势能最大
- C. 海豚从高处落回海面过程，重力势能不变
- D. 海豚在海面下加速下潜过程，动能变小

13. 如图所示，闭合开关 S，滑动变阻器滑片 P 移动过程中，灯突然熄灭，电压表和电流表均无示数。若电路中仅有一处故障，则故障不可能是（ ）



- A. 电流表接线松开
- B. 小灯泡 L 断路
- C. 滑动变阻器 R 断路
- D. 开关 S 接触不良

14. 如图甲所示，一块质量分布均匀的长木板平放在水平桌面上，对长木板施加一个水平向右的力 F ，使木板沿着与桌子边缘平行的方向缓慢向右做直线运动，直到木板的 $\frac{1}{4}$ 长度伸出桌面时停止运动，此过程中木板对桌面的压强 p 与木板被推动的距离 x 的关系图象如图乙所示。已知木板宽为 0.25m，下列判断正确的是（ ）



- 甲 乙
- A. 长木板的底面积为 0.25m^2
- B. 当 $x = 0.26\text{m}$ 时，木板对桌面的压强为 37.5Pa
- C. 当 $x = 0.30\text{m}$ 时，木板对桌面的压力为 9N
- D. 移动过程中，木板对桌面的压力先不变后增大

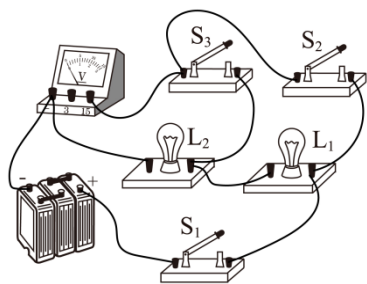
二、填空题：本题共 6 小题，每空 1 分，共 12 分。

如图所示，民间有“做白粿迎新春”的传统习俗。制作白粿时，先将浸泡过的米放在木桶中蒸熟，再放入石臼中用木槌捶打，最后搓揉成形。据此回答 15-17 题。



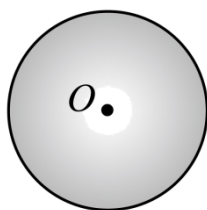
15. 蒸米时，木桶中米内能的增加是通过_____方式实现的，完全燃烧 10kg 的干木柴能释放出_____J 的热量。（干木柴的热值为 $1.2 \times 10^7\text{J/kg}$ ）
16. 蒸米时，从木桶中冒出的“白气”是水蒸气_____形成的（填物态变化名称）。米香四溢是因为分子在不停地_____。
17. 捶打时，木槌相当于一个_____杠杆。白粿被搓揉成圆条形，说明力可以改变物体的_____。
18. 我国古药物学家常用布摩擦过的琥珀能否吸引干草屑来辨别琥珀的真假。摩擦后的琥珀能吸引干草屑，说明琥珀带了_____。吸管和纸巾摩擦后，吸管带负电，说明摩擦过程中_____（填“吸管”或“纸巾”）失去电子。
19. 我国拥有全球最大的海上风力发电站。风能属于_____能源，风力发电设备测试时，风机叶片转动一圈用时 20s ，发电功率约为 6120kW ，则风机叶片转动一圈的发电量为_____ $\text{kW}\cdot\text{h}$ 。
20. 如图所示，电源电压不变，灯 L_1 、 L_2 完全相同。闭合 S_1 ，断开 S_2 、 S_3 ，灯 L_1 、 L_2 是_____联的。闭合 S_1 、 S_2 ，断开 S_3 ，电压表示数为 U_1 ；闭合 S_1 、 S_3 ，断开 S_2 ，电压表示数为 U_2 ，

则 $U_1:U_2 = \underline{\hspace{2cm}}$ 。

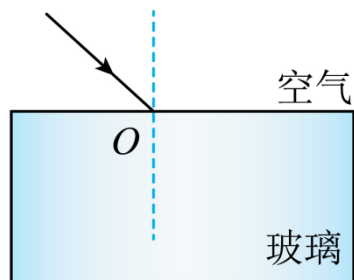


三、作图题：本题共 2 小题，每小题 2 分，共 4 分。

21. 投掷实心球是体育项目之一。请在图中画出静止在水平地面上实心球的受力示意图。

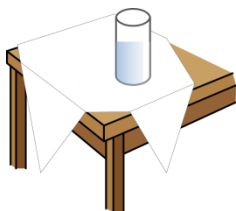


22. 如图所示，光从空气斜射入玻璃，请在图中画出反射光线和折射光线的大致位置。



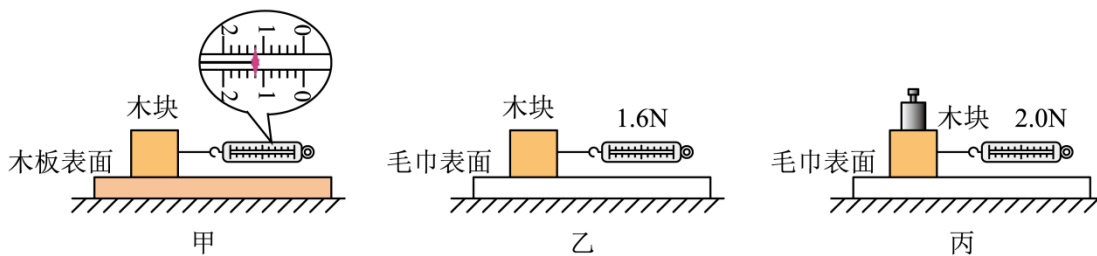
四、简答题：本题共 1 小题，共 4 分。

23. 如图，小华利用家中物品做实验，他将玻璃杯放在桌布上，然后猛地将桌布从桌面抽出时，玻璃杯几乎不随桌布运动，请用物理知识说明玻璃杯不随桌布运动的理由。



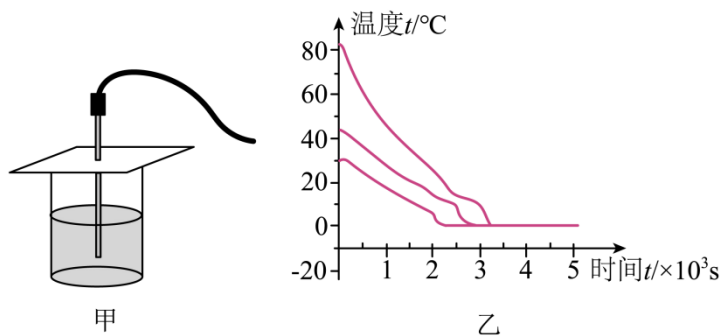
五、实验题：本题共 5 小题，共 30 分。

24. 下图是探究滑动摩擦力大小与哪些因素有关的实验情景。



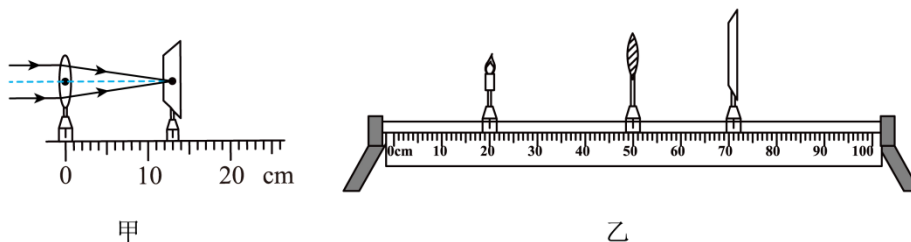
- (1) 将木块平放在水平木板上，用弹簧测力计水平拉动木块，使木块做_____运动。
- (2) 由图甲可知：此时木块受到的滑动摩擦力大小为_____N。
- (3) 由图乙和图丙可知：在其他条件相同的情况下，压力越大，滑动摩擦力越_____。
- (4) 本实验产生误差的原因是：_____。（写一条即可）

25. 利用低温箱和温度传感器探究不同温度的水降温的快慢，温度传感器可实时监测并自动记录水温，如图甲所示。



- (1) 实验时，在三个相同的杯子中加入_____相同、初温不同的水。将温度传感器的探头浸没水中测量水温时，应注意探头不要_____；
- (2) 将三杯水同时放入-30℃的低温箱中冷却，箱内的风扇可使箱内气流稳定循环，使得三杯水受冷环境_____；
- (3) 同时用三个温度传感器分别监测三杯水的温度，并获得温度随时间变化的图象如图乙。分析图象可知：在其他条件相同的情况下，初温高的水降温_____（填“快”或“慢”）；水在凝固过程中，_____热量，温度保持不变；
- (4) 为提高实验结论的普遍性，实验时应在每杯水中放入多个探头，对杯子中不同的_____水进行测量。

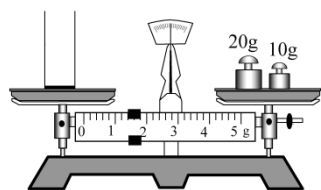
26. 在探究凸透镜成像规律的实验中：



- (1) 如图甲所示，用平行光测出凸透镜的焦距为_____cm。
- (2) 将蜡烛、凸透镜和光屏依次放在水平光具座上，调节烛焰、凸透镜和光屏三者中心在_____。
- (3) 调节蜡烛、凸透镜和光屏至图乙所示的位置，则烛焰在光屏上成倒立、_____的像。根据这一成像特点，可制成_____。
- (4) 若要使光屏上的像变小，应使蜡烛与凸透镜的距离变_____，再调节光屏位置。

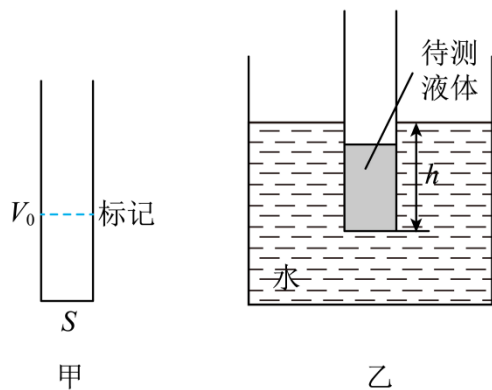
27. 用透明圆筒制作测量液体密度的密度计。

- (1) 获取相关数据：



- ①已知圆筒底面积为 S ；
- ②调节天平平衡时，指针指在分度盘中央刻度线的左侧，此时应将平衡螺母向_____移。
- 如图，用调好的天平测得空圆筒质量 $m =$ _____g；向圆筒中倒入适量水，用天平测得圆筒与水的总质量为 81.4g ，计算得到圆筒内水的体积 $V_0 =$ _____ cm^3 。

- (2) 制作液体密度计：

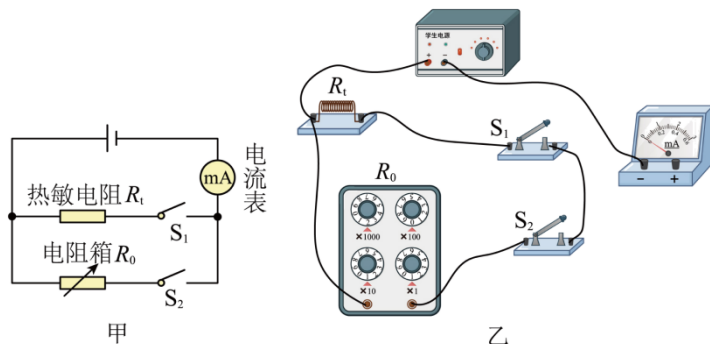


待测液体在圆筒上体积为 V_0 的水面处做标记，如图甲所示。倒掉圆筒内的水，倒入待测液体至标记处，使待测液体体积为 V_0 。将圆筒放入水中，圆筒处于漂浮状态，如图乙。测量圆筒浸入水中的深度 h ，则待测液体密度 $\rho_{\text{液}} =$ _____（用 m 、 S 、 h 、 V_0 、 $\rho_{\text{水}}$ 表示）。根据计算结果在圆筒外壁标记刻度线和密度值；

- (3) 用自制密度计测量某种液体密度时，发现圆筒触底无法漂浮，请提出一条改进建议：_____。

28. 学校“水培种植小屋”的蔬菜适宜生长的温度在 $10\sim 30^{\circ}\text{C}$ 之间，项目式学习小组利用热敏电阻和电阻箱设计温度报警电路，电阻箱是可以调节并显示阻值的变阻器。

(1) 利用图甲所示电路探究热敏电阻 R_t 阻值随环境温度 t 变化的规律；



- ①根据图甲，用笔画线表示导线，将图乙中的实物电路连接完整_____；
- ②连接电路的过程中，应将开关_____，将电阻箱的阻值调至最大，起到_____的作用；
- ③将热敏电阻置于 0°C 的环境中，闭合 S_1 、断开 S_2 ，记录电流表示数 I_0 ，然后_____（描述开关状态），调节电阻箱 R_0 直至电流表示数为_____，此时 $R_t=R_0$ ；
- ④将热敏电阻 R_t 置于不同温度的环境中，重复步骤③，测得的数据如下表：

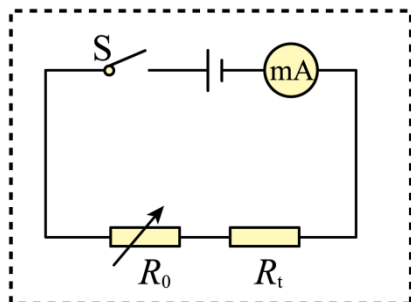
温度 $t/^{\circ}\text{C}$	0	10	20	30	40
阻值 R_t/Ω	2800	1800	1200	800	600

分析数据可得：热敏电阻的阻值随温度的升高而_____；

(2) 根据上述探究结果，设计报警电路。

实验器材：电源（恒为 12V ）、热敏电阻 R_t 、电阻箱 R_0 ($0\sim 9999\Omega$)、数字电压表 ($U \geq 7.2\text{V}$ 时报警)、数字电流表 ($I \geq 6\text{mA}$ 时报警)、开关一个、导线若干。

设计要求：小屋温度 $t \geq 30^{\circ}\text{C}$ 或 $t \leq 10^{\circ}\text{C}$ 时都有一个电表报警。



①虚线框中的电路图是学习小组设计的报警电路，但它不能完全满足要求，请你根据设计要

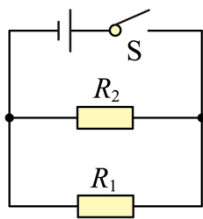
求将电路图补画完整_____；

②设计的电路中，电阻箱 R_0 应调为_____ Ω 。当温度降低到 10°C 时电路报警，此时电流表的示数为_____ mA。

六、计算题：本题共 3 小题，共 22 分。

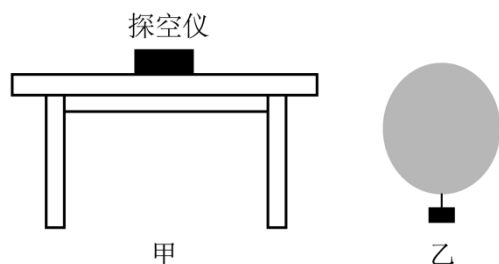
29. 下图是某暖手宝的工作原理图，电源电压恒为 6V ，电阻 R_1 为 10Ω ，闭合开关 S ，电路的总电流为 1A ，求：

- (1) 通过 R_1 的电流；
- (2) 电阻 R_2 的阻值；
- (3) 电路消耗的总电功率。



30. 小华利用氦气球与探空仪了解空气状况。如图甲所示，质量为 0.4kg 的探空仪静止在水平桌面上，与桌面接触面积为 0.02m^2 。在室内测试时，将探空仪固定在充有氦气的气球上，释放后氦气球恰好能携带探空仪悬浮在空中，如图乙所示。已知球壳质量为 0.23kg ，球内氦气的密度为 0.17kg/m^3 ，室内空气的密度为 1.22kg/m^3 。求：

- (1) 探空仪所受的重力；
- (2) 探空仪对水平桌面的压强；
- (3) 悬浮时氦气球的体积（计算浮力时，不计探空仪的体积和球壳的厚度）。

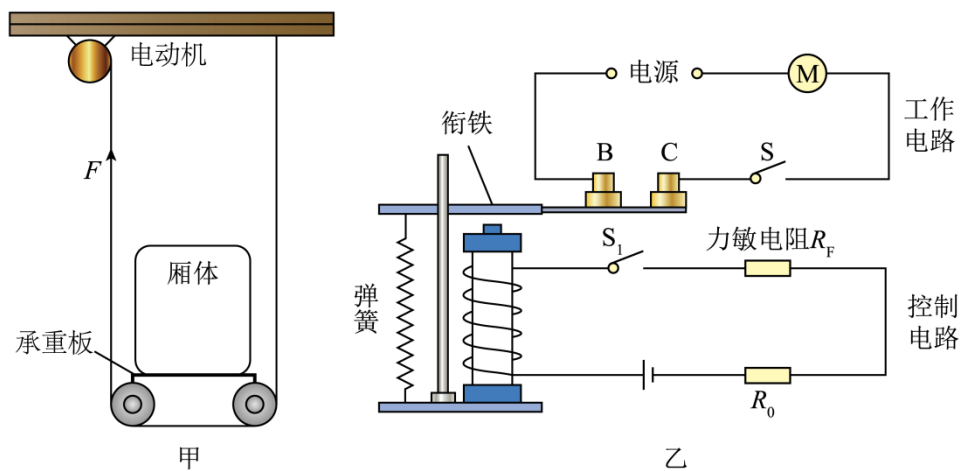


31. 实践小组设计了由厢体、承重板和动滑轮组成的提升重物的装置，示意图如图甲，厢体放置在水平承重板上，承重板的上表面装有压力传感器，装置由电动机提供动力。该装置设计有超载限制系统，如图乙，限制系统中的控制电路电源电压恒为 12V ，定值电阻 R_0 阻值为 200Ω ，压力传感器中的力敏电阻 R_F 阻值随压力 $F_{\text{压}}$ 变化的部分数据如下表所示。当控制电路的电流大于 0.03A 时，电磁铁将衔铁吸下， B 、 C 两个触点断开，电动机停止工作。已

知厢体重 150N，承重板和滑轮共重 100N，忽略绳重、摩擦和电磁铁线圈电阻。

$F_{压}/N$...	400	600	800	900	1000	...
R_F/Ω	...	800	500	300	200	100	...

- (1) 空厢匀速竖直上升时，求绳拉力 F 的大小；
- (2) 在 6s 内将空厢匀速竖直提升 3m，求拉力 F 做功的功率；
- (3) 重物放在厢体内，求该装置匀速竖直提升重物的最大机械效率；
- (4) 若要将该装置的最大载重量调小，提出对控制电路的一条调整措施。



物理试题

一、选择题：本题共 14 小题，每小题 2 分，共 28 分。在每小题给出的四个选项中，只有一项是符合题目要求的。

1. 古有北斗星指方向，今有北斗卫星导航程。北斗卫星与地面间传递信息是利用（ ）
- A. 超声波 B. 次声波 C. 电磁波 D. 空气

【答案】C

【解析】

【详解】我国自行研制的北斗卫星导航系统具有定位、导航和通信等功能，它传递信息是利用的电磁波，且真空不能传声，故 C 符合题意，ABD 不符合题意。

故选 C。

2. 在我国古代的四大发明中，主要应用了磁性材料特性的是（ ）
- A. 指南针 B. 火药 C. 印刷术 D. 造纸术

【答案】A

【解析】

【详解】地球的周围存在磁场，地磁场的 N 极在地理南极附近，地磁场的 S 极在地理北极附近，由于异名磁极相互吸引，故指南针静止时指向南方的是它的 S 极，指向北方的是它的 N 极，指南针利用了磁性材料的特性：同名磁极相互排斥，异名磁极相互吸引；而火药、造纸术和印刷术都没有用到磁性材料，故 BCD 不符合题意，A 符合题意。

故选 A。

3. 下列利用电流热效应工作的用电器是（ ）
- A. 电视机 B. 电风扇 C. 电脑 D. 电炉

【答案】D

【解析】

【详解】A. 电视机工作时电能不是主要转化为内能，不是利用电流热效应工作的，故 A 不符合题意；

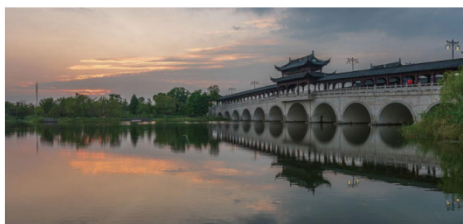
B. 电风扇工作时电能主要转化为机械能，不是利用电流热效应工作的，故 B 不符合题意；

C. 电脑工作时电能不是主要转化为内能，不是利用电流热效应工作的，故 C 不符合题意；

D. 电炉工作时电能主要转化为内能，是利用电流热效应工作的，故 D 符合题意。

故选 D。

4. 下列光现象与图中廊桥倒影形成的原理相同的是 ()



- A. 镜花水月 B. 小孔成像 C. 海市蜃楼 D. 立竿见影

影

【答案】A

【解析】

【详解】廊桥倒影是平面镜成像，是由光的反射形成的。

- A. 镜花水月是平面镜成像现象，是由光的反射形成的，故 A 符合题意；
 B. 小孔成像是光在同种均匀介质中沿直线传播形成的，即光的直线传播，故 B 不符合题意；
 C. 海市蜃楼是光通过密度不均匀的空气时发生折射形成的，故 C 不符合题意；
 D. 立竿见影是光在同种均匀介质中沿直线传播形成的，即光的直线传播，故 D 不符合题意。

故选 A。

5. 从百米浅海到万米深海，中国自主研发的潜水器有了质的飞跃。潜水器下潜到图中标注的对应深度，承受海水压强最大的是 ()



- A. 7103 救生艇 B. 蛟龙号 C. 深海勇士号 D. 奋斗者号

号

【答案】D

【解析】

【详解】由公式 $p = \rho_{\text{海水}} gh$ 可知，深度越深，压强越大，由图可知，奋斗者号下潜的深度最大，承受海水的压强最大，故 D 符合题意，ABC 不符合题意。

故选 D。

6. 滑动变阻器可以改变接入电路中电阻的大小。使用时移动滑片，改变的是滑动变阻器接入电路中电阻丝的（ ）

- A. 材料 B. 横截面积 C. 长度 D. 电流方向

【答案】C

【解析】

【详解】导体的电阻受导体的材料、长度、横截面积、温度的影响；滑动变阻器的原理是通过改变接入电路中电阻丝的长度来改变电阻。故 C 符合题意，ABD 不符合题意。

故选 C。

7. 下列做法符合安全用电原则的是（ ）

- A. 用电器着火时用水灭火 B. 在高压线附近放风筝
C. 在灯和零线之间接开关 D. 更换灯泡前先断开电源

【答案】D

【解析】

【详解】A. 生活用水是导体，用电器着火时用水灭火，会造成触电事故，不符合安全用电原则，故 A 不符合题意；

B. 在高压线附近放风筝，风筝线挂在高压电线上极易造成触电事故，不符合安全用电原则，故 B 不符合题意；

C. 在灯和零线之间接开关，则更换灯泡时可能会触电，不符合安全用电原则，故 C 不符合题意；

D. 更换灯泡前先断开电源，可以避免造成触电事故，符合安全用电原则，故 D 符合题意。

故选 D。

8. 城市中修建人工湖和湿地公园，可以调节气温，这主要是利用水的（ ）

- A. 密度较大 B. 沸点较高 C. 比热容大 D. 流动性好

【答案】C

【解析】

【详解】水的比热容较大，白天，相同质量的水和土壤、沙石比较，吸收相同的热量时，水的温度升高得少；夜晚，放出相同的热量时，水的温度降低得少，使得昼夜的温差小，所以

修建人工湖和湿地公园可以有效调节周围环境的气温，故 C 符合题意，ABD 不符合题意。
故选 C。

9. 如图所示，张继的《枫桥夜泊》描绘了枫桥附近的夜景。下列说法正确的是（ ）



- A. “霜”是水蒸气遇冷吸热后形成的
- B. “月”和“渔火”都属于光源
- C. 以“寺”为参照物，“桥”是运动的
- D. 敲钟的力越大，“钟声”的响度越大

【答案】D

【解析】

【详解】A. 霜是水蒸气遇冷凝华形成的，凝华放热，故 A 错误；

B. 月亮不能自身发光，不是光源，渔火是光源，故 B 错误；

C. 以“寺”为参照物，“桥”的位置没有发生改变，“桥”是静止的，故 C 错误；

D. 敲钟的力越大，钟振动的振幅越大，钟声的响度越大，故 D 正确。

故选 D。

10. 下图是某衬衫吊牌的部分信息，号型“170/92A”表示适穿人群的特征参数及体型。

“A”表示适用于一般体型，“170”表示身高 170cm，“92”表示（ ）

产品名称：衬衫

规格：ML

颜色：蓝色

号型：170/92A

.....

A. 胸围 92cm

B. 肩膀宽 92cm

C. 上臂周长 92cm

D. 脖子周

长 92cm

【答案】A

【解析】

【详解】A. 一般人的胸围约 92cm，故 A 符合题意；

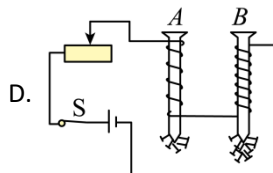
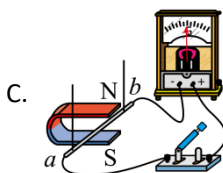
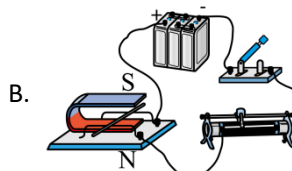
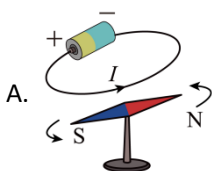
B. 一般人的肩膀宽约 37cm，故 B 不符合题意；

C. 一般人的上臂周长约 18cm，故 C 不符合题意；

D. 一般人的脖子周长约 40cm，故 D 不符合题意。

故选 A。

11. 经过十年的不懈探索，法拉第发现了电磁感应现象。下图中可以探究产生感应电流条件的装置是 ()



【答案】C

【解析】

【详解】A. 此装置是奥斯特实验，说明电流周围存在磁场，故 A 不符合题意；

B. 此装置可以探究通电导体在磁场中受力的作用，故 B 不符合题意；

C. 此装置可以探究什么情况下磁可以生电，即产生感应电流的条件，故 C 符合题意；

D. 此装置可以探究电磁铁磁性强弱与线圈匝数多少的关系，故 D 不符合题意。

故选 C。

12. 东南海域水质的改善，给了中华白海豚一个温馨的家。如图所示，下列说法正确的是 ()



A. 海豚跃出海面减速上升过程，动能不变

- B. 海豚跃起到最高点时，重力势能最大
 C. 海豚从高处落回海面过程，重力势能不变
 D. 海豚在海面下加速下潜过程，动能变小

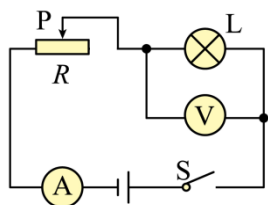
【答案】B

【解析】

- 【详解】A. 海豚跃出海面减速上升过程中，质量不变，速度变大，动能变大，故 A 错误；
 B. 海豚跃起到最高点时，质量不变，高度最大，重力势能最大，故 B 正确；
 C. 海豚从高处落回海面过程中，质量不变，高度变小，重力势能变小，故 C 错误；
 D. 海豚在海面下加速下潜过程中，质量不变，速度变大，动能变大，故 D 错误。

故选 B。

13. 如图所示，闭合开关 S，滑动变阻器滑片 P 移动过程中，灯突然熄灭，电压表和电流表均无示数。若电路中仅有一处故障，则故障不可能是（ ）



- A. 电流表接线松开 B. 小灯泡 L 断路 C. 滑动变阻器 R 断路 D. 开关 S

接触不良

【答案】B

【解析】

- 【详解】A. 如果电流表接线松开，电路断路，灯泡不亮，电压表和电流表均无示数，故 A 不符合题意；
 B. 小灯泡 L 断路，电压表串联在电路中，电压表的内阻很大，通过电路的电流很小，电压表有示数，电流表没有示数，灯泡不亮，故 B 符合题意；
 C. 滑动变阻器 R 断路，电路断路，灯泡不亮，电压表和电流表均无示数，故 C 不符合题意；
 D. 开关 S 接触不良，电路断路，灯泡不亮，电压表和电流表均无示数，故 D 不符合题意。

故选 B。

14. 如图甲所示，一块质量分布均匀的长木板平放在水平桌面上，对长木板施加一个水平向右的力 F ，使木板沿着与桌子边缘平行的方向缓慢向右做直线运动，直到木板的 $\frac{1}{4}$ 长度伸出桌面时停止运动，此过程中木板对桌面的压强 p 与木板被推动的距离 x 的关系图象如图乙所

以上内容仅为本文档的试下载部分，为可阅读页数的一半内容。如要下载或阅读全文，请访问：<https://d.book118.com/046011035155010045>