



# 猪全麻开腹手术中保温措施 对生理参数影响的研究

汇报人：

汇报时间：2024-01-15

# 目录



- 引言
- 实验材料与方法
- 实验结果与分析
- 猪全麻开腹手术中保温措施的应用价值
- 研究结论与展望



01

引言





# 研究背景与意义

01

## 低温对猪全麻开腹手术的影响

在猪全麻开腹手术中，由于麻醉药物和手术操作的影响，猪体温容易下降，导致一系列生理参数的改变，如心率、血压、呼吸等。

02

## 保温措施对手术效果的影响

保温措施能够维持猪的正常体温，减少手术并发症的发生，提高手术成功率。

03

## 研究意义

通过探讨保温措施对猪全麻开腹手术中生理参数的影响，为临床手术提供理论支持和实践指导。

# 国内外研究现状及发展趋势

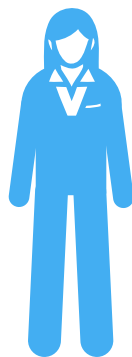


## 01

### 国内外研究现状

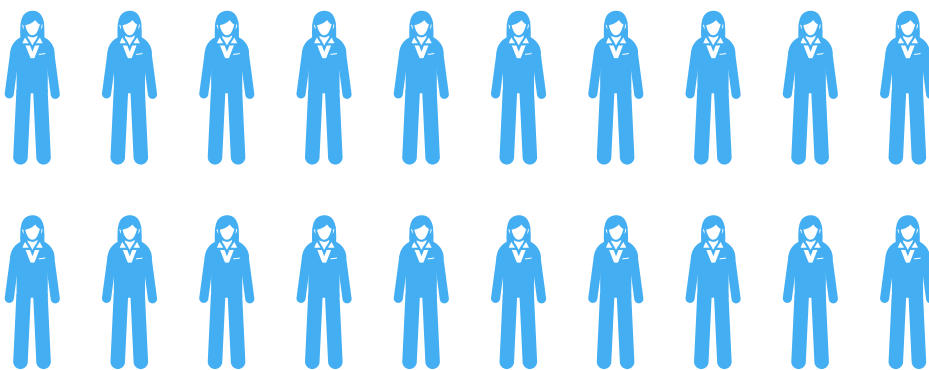


目前国内外对于猪全麻开腹手术中保温措施的研究主要集中在不同保温方法的效果比较和生理参数的变化观察方面。



## 02

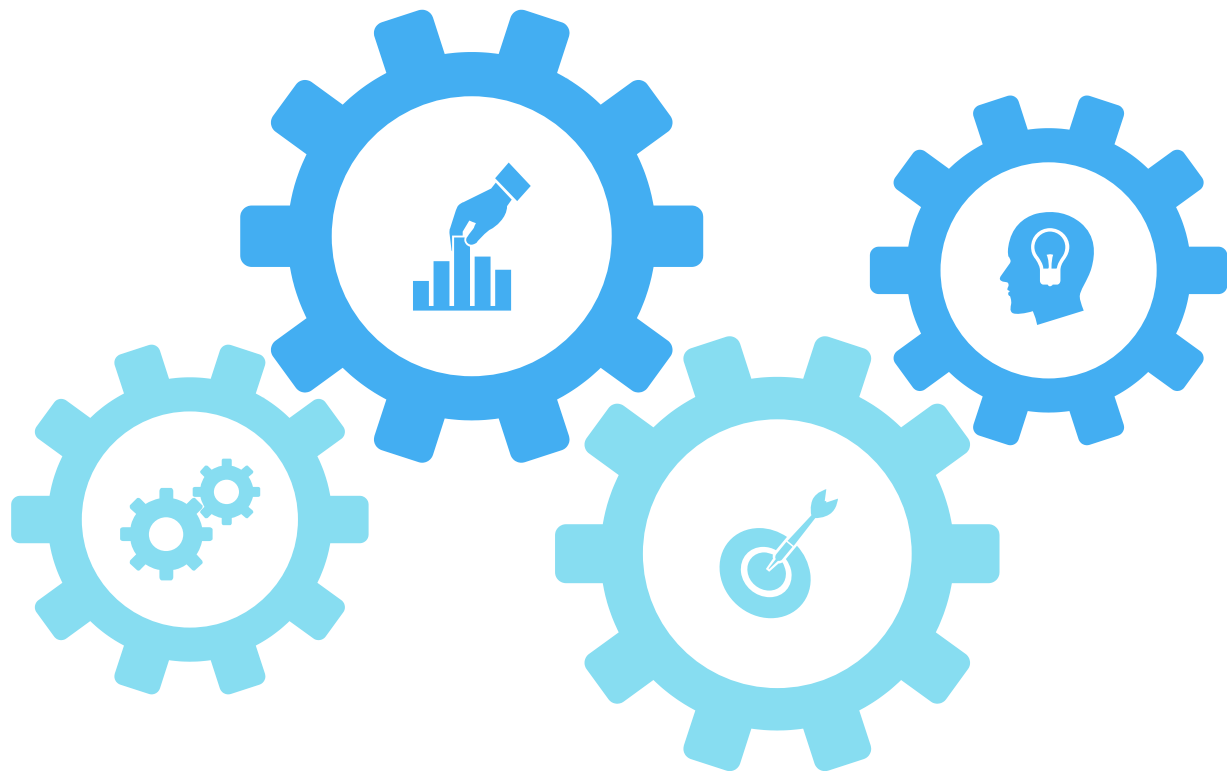
### 发展趋势



未来研究将更加注重保温措施对猪全麻开腹手术中心血管系统、呼吸系统、代谢等方面的影响机制研究。



# 研究目的和内容



## 研究目的

本研究旨在探讨保温措施对猪全麻开腹手术中生理参数的影响，为临床手术提供理论支持和实践指导。

## 研究内容

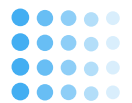
通过随机对照试验，比较不同保温措施下猪全麻开腹手术中生理参数的变化情况，包括体温、心率、血压、呼吸等指标。同时分析保温措施对手术并发症和死亡率的影响。



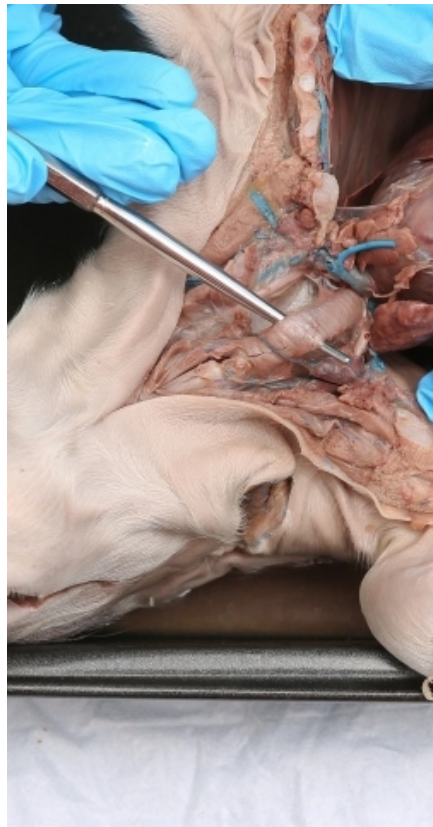
02

实验材料与amp;方法





# 实验动物与分组



## 实验动物

选用健康成年猪作为实验动物，  
体重在50-60kg之间，雌雄不限。



## 分组方法

将实验猪随机分为两组，每组至少包含6头猪。一组为对照组（不进行保温措施），另一组为实验组（实施保温措施）。





# 麻醉方法与手术过程

## 麻醉方法

- 采用全身麻醉，通过静脉注射麻醉剂使实验猪进入深度麻醉状态。

## 手术过程

- 在全身麻醉下，对实验猪进行开腹手术。手术切口位于腹部中线，长度约15-20cm。手术过程中需保持切口开放，以便观察腹腔内情况。



# 保温措施实施

01

保温设备

使用电热毯或红外线加热器等保温设备，在实验猪的手术区域提供持续的热源。

02

保温材料

在手术切口周围覆盖保温材料，如保温棉垫或保温毯，以减少热量散失。

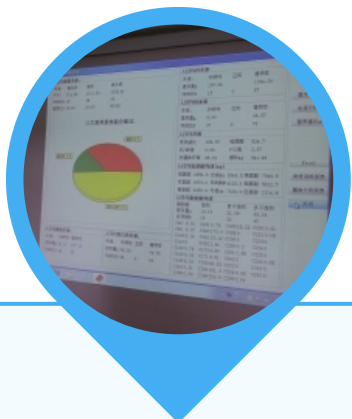
03

温度监测

使用温度监测仪实时监测实验猪的皮肤温度和腹腔内温度，确保保温措施的有效性。



# 生理参数监测与记录



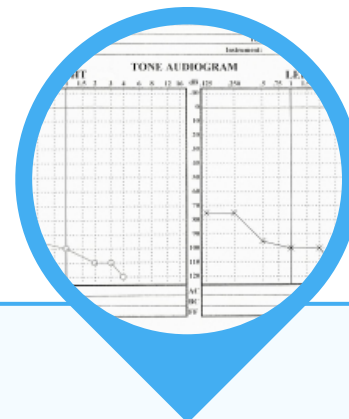
## 监测参数

实时监测并记录实验猪的心率、呼吸频率、血压、体温等生理参数。



## 记录方法

使用生理监测仪记录各项生理参数的变化情况，并观察实验猪在手术过程中的反应和表现。



## 数据处理

对收集到的数据进行统计分析，比较对照组和实验组在生理参数方面的差异，以评估保温措施对猪全麻开腹手术中生理参数的影响。



03

# 实验结果与分析



以上内容仅为本文档的试下载部分，为可阅读页数的一半内容。如要下载或阅读全文，请访问：  
<https://d.book118.com/048114034015006075>