

建筑工程 消防专项应急预案

编制 _____

审核 _____

审批 _____

中铁 XX 局集团有限公司

XX 二期工程土建 X 标项目经理部

二〇二 X 年 XX 月

目 录

1 总则	1
1.1 编制目的	1
1.2 编制依据	1
1.3 适用范围	1
1.4 应急处置基本原则	1
1.5 消防应急抢险的主要任务	2
2 工程施工消防危险源分析	2
2.1 工程概况	2
2.2 危险程度分析	3
3 组织机构及职责	3
3.1 应急救援体系	3
3.2 应急组织机构职责	4
3.3 应急值班人员守则	7
4 预防与预警	7
4.1 预警行动	7
4.2 信息报告	7
应急处置及事故上报流程图	8
5 应急响应	8
5.1 响应分级	8
5.2 响应程序	9
5.3 应急处置	10

5.4 应急结束	11
6 信息管理	11
6.1 信息报告时限	12
6.2 信息监测与报告	12
7 后期处置	12
8 培训与演练	13
9 奖励	13
9.1 奖励	13
9.2 责任追究	13
附件 1： 应急电话	14
附件 2： 应急领导小组联系方式	15
附件 3： 应急物资清单	16
附件 4： 附近医院线路图	17

消防专项应急预案

1 总则

1.1 编制目的

为了全面贯彻落实“安全第一、预防为主、综合治理”的方针，积极落实“以防为主、防消结合”的基本原则，规范本项目消防应急管理工作，提高火灾爆炸突发事件的应急救援反应速度和协调水平，增强综合处置地铁工程建设中消防重特大事件的能力，预防和控制次生灾害的发生，保证企业员工和公众的生命安全，最大限度地减少财产损失、环境破坏和社会影响，特制定本预案。

1.2 编制依据

本预案依据以下主要法律法规：

- 1、《中华人民共和国安全生产法》
- 2、《中华人民共和国消防法》
- 3、《中华人民共和国突发事件应对法》
- 4、《生产安全事故报告和调查处理条例》
- 5、《建设工程安全生产管理条例》
- 6、《四川省建筑安全监督管理暂行办法》
- 7、《成都市突发公共事件总体应急预案》
- 8、《成都地铁 10 号线二期工程土建 4 标综合应急预案》

1.3 适用范围

本预案是针对成都地铁 10 号线二期工程土建 4 标发生火灾爆炸事故的应急救援工作而制定的，成都地铁 10 号线二期工程土建 4 标项目经理部（以下简称项目部）各有关部门在预案启动后照此预案程序和原则执行。

1.4 应急处置基本原则

- 1、以人为本，安全第一
把最大程度地防止和减少建设工程突发事故造成的人员伤亡作为首要任务，

建筑工程消防专项应急预案

切实加强应急救援人员的安全防护，充分发挥施工人员自我防护的主观能动性。

2、统一领导，分级负责。

本项目部制订建立安全生产应急预案，并按照项目部安全生产应急预案规定的各自职责和权限，负责工程施工突发事件的应急管理工作。

3、充分准备，科学救援。

运用先进技术，充分发挥专家作用，实行科学民主决策。采用先进的救援装备和技术，增强应急救援能力，确保应急救援的科学、及时、有效。

4、预防为主，防消结合。

贯彻落实“安全第一，预防为主，综合治理”的方针，做好预防、预测和预警工作。加大安全隐患质量违章查处力度、加强重大危险源管理，做好常态下的风险评估、物资储备、队伍建设、装备完善、预案演练等工作。

5、条块结合，网格管理。

加强对施工现场的动态管理，密切与地方监管部门的工作联系，依托地方政府监管平台，加大应急救援工作力度，提高建设工程施工突发事件应急处置的协同应对能力。

1.5 消防应急抢险的主要任务

- 1、调动一切可能的力量（指挥部、业主、政府、社会的力量），立即制止或控制事态的扩大，抢救受伤或被困人员；
- 2、指导现场施工人员和危及的群众撤离危险区域，维护救援现场秩序；
- 3、抢救、转移国家和人民财产；
- 4、协调、调度救援物资、设备和器材；
- 5、做好信息发布工作，引导新闻媒体正面报道；
- 6、消除安全隐患，恢复正常施工；
- 7、查明火灾爆炸灾害引起的人员伤亡及经济损失情况；
- 8、协助上级有关部门进行火灾事故的调查处理。

2 工程施工消防危险源分析

2.1 工程概况

建筑工程消防专项应急预案

本标段工程为两站（客运中心站、儒林路站）和三区间（花桥站～客运中心站区间（含 552m 明挖段及 645m 盾构区间）、客运中心站～儒林路站区间、儒林路站～大新路站区间），全长 3.584Km。

客运中心站车站主体长 296.65 米，车站主体采用明挖顺做法施工，局部盖挖，结构形式为地下两层双跨（车站两端为双柱三跨）矩形框架结构。

儒林路站车站主体长 245m，标准段宽 22.1m 开挖深度 17.15m，设有 2 组风亭及 3 个出入口，车站采用明挖顺做法，结构形式为地下两层三跨矩形框架结构。

花桥站～客运中心站明挖区间长 512.687m，车站主体采用明挖顺作法施工，结构为地下单层框架结构，分为悬臂段、敞开段、矩形段。

2.2 危险程度分析

施工现场的消防安全危险因素主要包括人员聚集区、易燃易爆物库房和临时堆放区、动火作业、电气消防等。

- 1、人员聚集区域包括：集体宿舍、办公室、职工食堂等；
- 2、易燃易爆物库房和临时堆放区包括：氧气和乙炔瓶等易燃易爆物仓库、柴油堆放区、模板、方料堆放区，模板施工作业面等；
- 3、动火作业包括：各种焊接作业、气割作业、易燃混合气体区明火作业、厨房伙食加工等；
- 4、电气消防包括：变压器、配电房、供电线路负荷控制、压力容器使用、生活区大功率电器、易燃混合气体区域送断电作业；
- 5、周边可能殃及的材料设施。

因管理缺陷、人的不安全行为、物的不安全状态和环境因素影响而造成的火灾爆炸事故，能够给项目部人员及周边居民人身安全造成严重威胁，发生群死群伤，巨大的财产损失和严重的社会影响，给正常的施工带来严重危害，能够发生较大事故，高度危险。

3 组织机构及职责

3.1 应急救援体系

项目部成立突发事件应急救援领导小组（以下简称“应急救援领导小组”）。

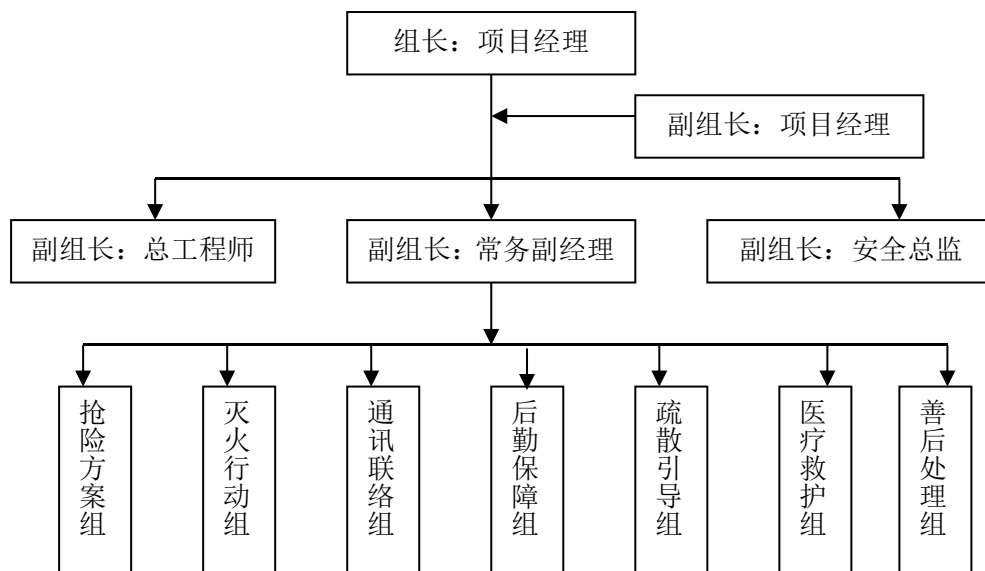
建筑工程消防专项应急预案

应急救援领导小组办公室设在项目部安全质量部，负责项目部应急救援的领导小组的日常工作。

组 长：

副 组 长：

成 员：



应急组织机构

3.2 应急组织机构职责

1、应急小组职责

(1) 发生突发事件时，查明事故的基本情况，在第一时间内向本单位领导报告，按照安全应急预案实施救援。

(2) 根据施工现场条件，实施救援行动，维持现场稳定，调动所需抢险物资、设备、人员，在第一时间内实施救助，减少人员伤亡及财产损失。

(3) 提供工程概况、施工组织设计、工程日志，绘制事故现场平面图、事发地点示意图，提交事故技术分析报告。

(4) 主持召开抢险救援协调会议，及时协调各方意见和应急救援工作中发生的争议；部署救援工作，决定紧急处理措施和重大问题。

(5) 在整个事故应急处理过程中，与事故现场人员保持密切联系，向上级主管部门及时上报事故态势。

2、应急救援领导小组成员职责

建筑工程消防专项应急预案

（1）组长职责

督促检查应急预案编制、应急预案演练实施。应急抢险救援期间任应急抢险任总指挥，负责指挥协调项目部各应急组开展应急救援工作，确定具体应急救援实施方案，向上级部门报告事故信息，组织实施事故调查、事后善后、事故处理工作。

（2）常务组长职责

具体落实检查应急预案编制、应急预案演练实施。应急抢险救援期间任副总指挥，负责协助总指挥协调项目部各应急组开展应急救援工作，向上级部门报告事故信息，组织实施事故调查、事后善后、事故处理工作。

（3）副组长职责

负责应急准备及响应，组织协调安全保障体系的落实检查工作。应急抢险期间协助总指挥进行应急抢险工作。组织工长、作业班组及抢险救援队等相关人员，依据补救措施方案，排除意外险情或实施救援。应急救援、事故处理结束后，组织人员安排恢复生产。

（4）成员职责

具体负责分管部门的应急准备及响应，组织协调安全保障体系的运转工作。应急抢险期间根据各自分工，按照应急抢险方案进行具体应急抢险工作。

（5）应急救援领导小组办公室职责

①定期组织应急预案演练，开展应急宣传教育工作，并根据情况的变化及时对预案进行修订；

②开展项目突发事件应急处置的日常管理工作；

③协助指挥部、地铁公司及上级建设行政主管部门参与应急处置。

3、各专业应急救援小组职责

（1）抢险方案组职责（副总工、各工区总工；组长：张公羽）

①初步勘验事故现场，提出事故或险情处置建议和抢险救援技术方案；

②对现场应急救援队伍进行技术指导；

③对事故的危害进行预测。

（2）灭火行动组（工程部、各工区；组长：安朋飞）

①实施抢险抢修的应急方案和措施，并不断加以改进；

建筑工程消防专项应急预案

②寻找受害者并转移至安全地带；

③在事故有可能扩大进行抢险抢修或救援时，高度注意避免意外伤害；

④抢险抢修或救援结束后，直接报告项目经理并对结果进行复查和评估。

(3) 通讯联络组职责（综合办公室；组长：魏来）

①确保与项目经理和外部联系畅通、内外信息反馈迅速；

②保持通讯设施和设备处于良好状态；

③负责应急过程的记录与整理及对外联络。

(4) 疏散引导组（安质部；组长：李俊超）

①设置事故现场警戒线、岗，维持工地内抢险救护工作正常运行；

②保持抢险救援通道的畅通，引导抢险救援人员及车辆的进入；

③协助交警部门疏导交通；

④抢险救援结束后，封闭事故现场直到收到明确解除指令。

(5) 后勤保障组职责（物资设备部；组长：谷飞翔）

①负责抢险救援及调查工作人员生活保障、食宿安排等后勤服务；

②提供必要的办公用品和交通、通讯工具、器材，以及急需的抢险抢修或救援的物资及设备。

③保障应急抢险电力供应及抢险设备的正常运转。

(6) 医疗救护组职责（计划合同部；组长：张书胜）

①负责通勤车辆的调配及伤员医院的选择，并落实救治费用；

②按照应急救援领导小组选择的救援预案，第一时间抢救伤员生命，指挥救援人员利用现有急救设备实施人道主义救援，营救受伤及被困人员；

③及时将伤员转移到安全地带，并送往医院。

(7) 善后处理组职责（项目部领导；组长：付鸿飞）

①负责及时安排好事故伤亡者及其亲属的善后事宜；

②与伤亡者亲属协商赔偿的相关事宜。

③做好善后处理及恢复生产秩序工作。

当发生重大事故、事件时，应急组织机构成员必须迅速到达指定岗位，因特殊情况不能到岗的，由所在部门同志按职务依序递补。

一旦发生紧急事故，项目按照“应急事故处置流程”图，采取有效措施，防

止事故的扩大。

3.3 应急值班人员守则

在应急救援指挥部办公室领导下，应急值班人员应做到：

- 1、实行 24 小时应急值班、值班电话为 13243180903；
- 2、负责接受应急报告并立即向应急领导小组领导报告；
- 3、接到应急信息后，立即向应急领导小组领导报告；
- 4、跟踪并详细了解应急事件的发展和处置情况，随时向应急领导小组领导报告；
- 5、负责领导指令的下达；
- 6、做好过程记录和交接班记录；
- 7、严格岗位责任制，遵守安全与保密制度；
- 8、完成应急领导小组领导交办的其它工作。

4 预防与预警

4.1 预警行动

建筑工地配备必要消防设施和人员，对易燃易爆区域、事故高发点加强巡查。

- 1、施工现场安全管理人员每日对施工现场进行巡查，重点排查工人生活区、电焊作业区、易燃易爆区、木料堆放区、消防设施，发现隐患及时整改；
- 2、电工每日巡查施工现场临时用电设施，对于私拉乱接情况立即处理；
- 3、加强过程管控，电焊作业必须实行动火审批制度，易燃易爆物品需分开设置并设置专门的储存设施。
- 4、对施工现场周边管线进行摸排，设置标识标牌，在施工过程中严格监控，采取措施，对管线进行保护。
- 5、制定施工现场消防管理制度，对于施工现场灭火器等定期巡查，加强人员安全教育、定期组织应急演练，及时排查施工现场的安全隐患，提出整改和控制措施，加大隐患的监控和治理制度，防止事故发生。

4.2 信息报告

事故发生后，项目部应急领导小组在启动应急预案的同时应在 3 分钟内（电

以上内容仅为本文档的试下载部分，为可阅读页数的一半内容。如要下载或阅读全文，请访问：<https://d.book118.com/057044035146006024>