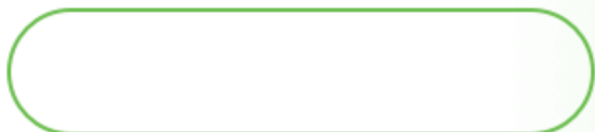




# 长期咳嗽的原因 有哪些



# 目录

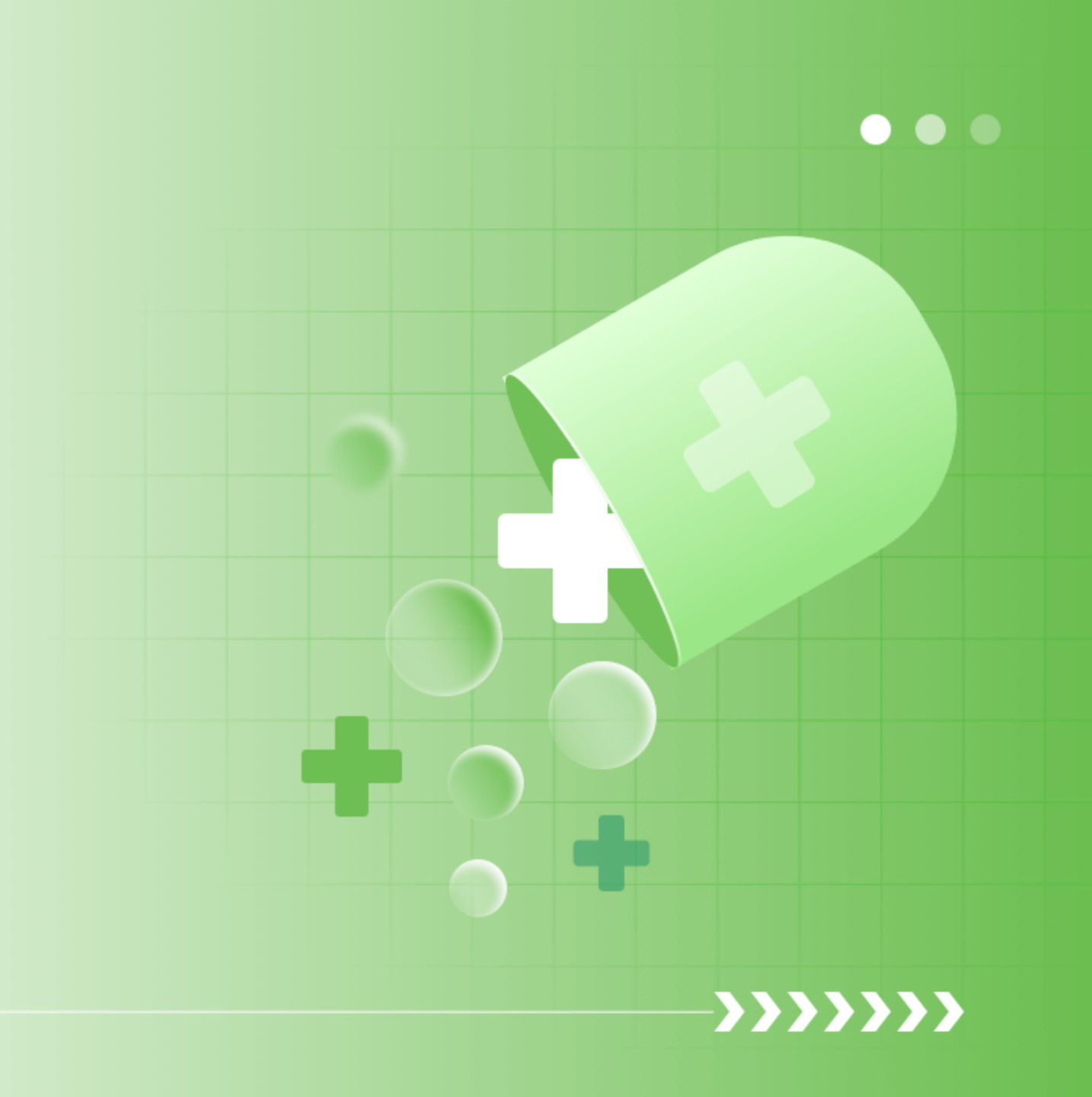
- 引言
- 呼吸道疾病引起的长期咳嗽
- 肺部疾病引起的长期咳嗽
- 心血管疾病引起的长期咳嗽
- 其他原因引起的长期咳嗽
- 诊断与治疗建议





# 01

## 引言





# 目的和背景

## 探讨长期咳嗽的原因

本文旨在探讨长期咳嗽的各种可能原因，帮助读者更好地理解 and 应对这一问题。

## 提高公众对咳嗽的认知

通过对长期咳嗽原因的深入分析，提高公众对咳嗽症状的认知和重视程度，以便及时采取有效的治疗措施。





# 咳嗽的定义和分类

## 咳嗽的定义

咳嗽是一种保护性反射动作，通过咳嗽可以清除呼吸道内的异物和分泌物，保持呼吸道的通畅。

## 咳嗽的分类

根据咳嗽的持续时间和性质，可分为急性咳嗽、亚急性咳嗽和慢性咳嗽。长期咳嗽通常指的是持续时间超过8周的慢性咳嗽。





# 02

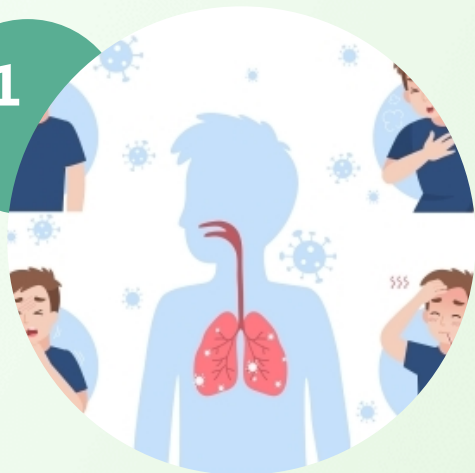
## 呼吸道疾病引起的长期咳嗽





# 慢性支气管炎

01



## 支气管炎症



长期吸烟、吸入有害气体或颗粒等原因导致支气管发生慢性炎症，引发长期咳嗽。

02



## 症状表现



咳嗽、咳痰，伴有喘息、气促等症状。

03



## 治疗与预防



戒烟、避免吸入有害气体，使用药物治疗炎症。



# 支气管哮喘



## 气道高反应性

气道对各种刺激因子出现过强或过早的收缩反应，导致咳嗽、喘息等症状。



## 症状表现

反复发作的喘息、气急、胸闷或咳嗽等症状，常在夜间及凌晨发作或加重。



## 治疗与预防

使用药物治疗控制症状，避免接触过敏原等刺激因子。

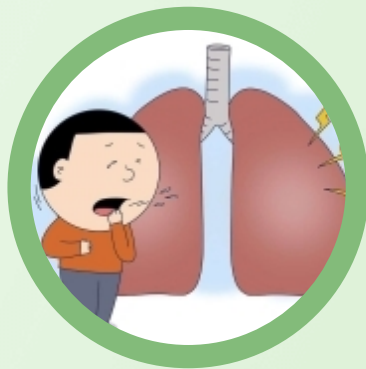




# 支气管扩张

## 支气管结构破坏

支气管及其周围组织的慢性炎症导致支气管壁结构破坏，引起支气管扩张和变形，进而引发咳嗽。



## 症状表现

持续或反复的咳嗽、咳痰，有时伴有咯血。



## 治疗与预防

使用药物治疗炎症，控制感染，改善呼吸功能。



# 肺结核

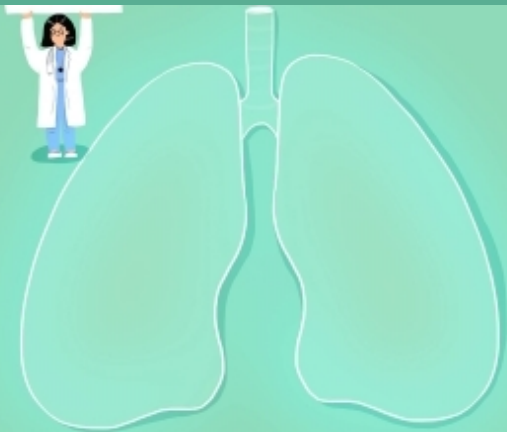
## 结核分枝杆菌感染

肺结核是由结核分枝杆菌感染引起的慢性传染病，长期咳嗽是其主要症状之一。



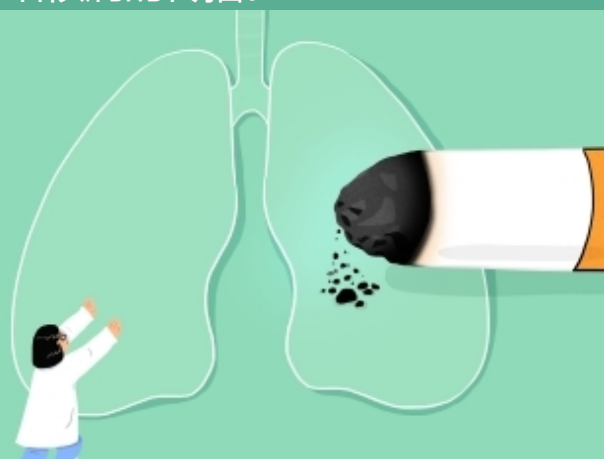
## 治疗与预防

使用抗结核药物治疗，遵循早期、联合、适量、规律、全程的治疗原则。同时，加强个人防护和公共卫生措施，预防结核病的传播。



## 症状表现

咳嗽、咳痰、咯血、胸痛、呼吸困难等。





# 03

## 肺部疾病引起的长期咳嗽





# 慢性阻塞性肺疾病 ( COPD )



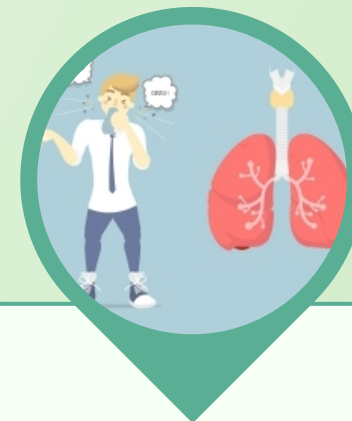
## 气道炎症

COPD患者气道内存在慢性炎症，导致气道壁增厚、粘液分泌增多，引起咳嗽。



## 气流受限

COPD患者气流受限，呼气时气流速度减慢，使得肺内残余气体增多，刺激咳嗽反射。



## 并发症

COPD患者易并发肺部感染，如支气管炎、肺炎等，感染时炎症加重，咳嗽症状更为明显。



# 间质性肺疾病

## ● 肺间质炎症

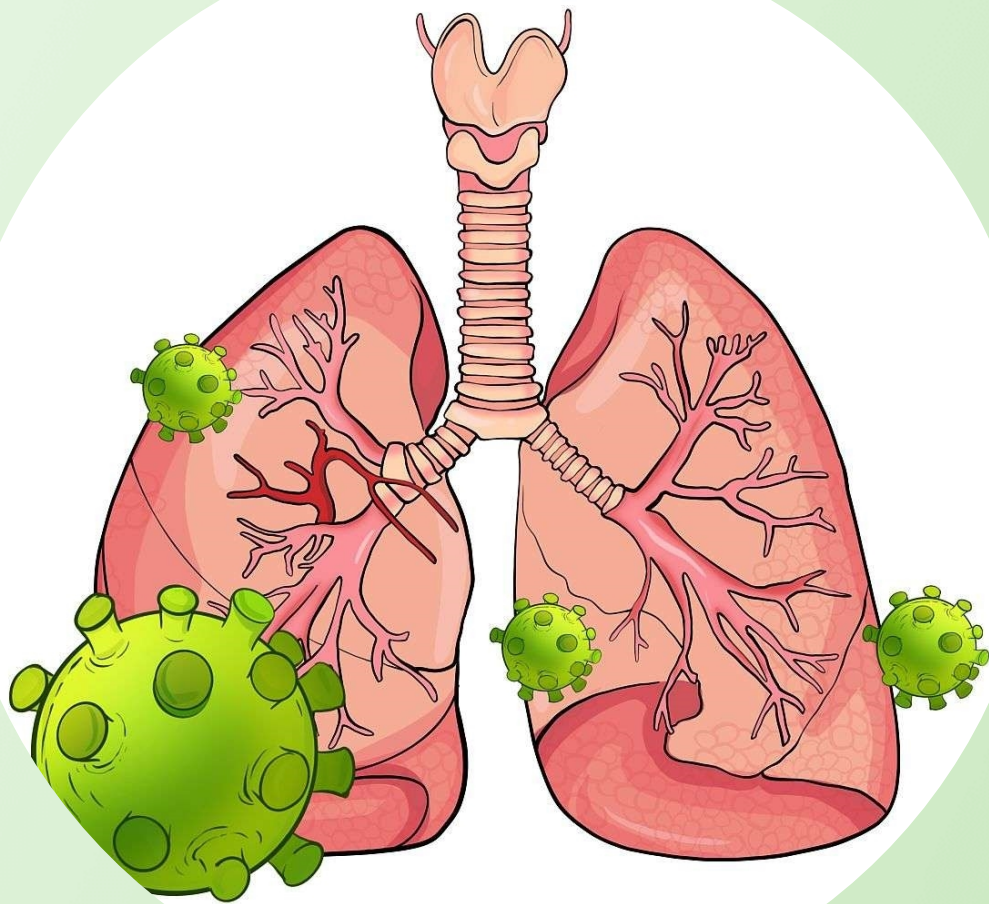
间质性肺疾病患者肺间质内存在炎症，导致肺泡壁增厚、气体交换障碍，引起咳嗽。

## ● 肺纤维化

间质性肺疾病患者肺组织逐渐出现纤维化，使得肺弹性降低、气体交换面积减少，导致咳嗽。

## ● 并发症

间质性肺疾病患者易并发肺动脉高压、肺心病等，这些并发症可加重咳嗽症状。



以上内容仅为本文档的试下载部分，为可阅读页数的一半内容。如要下载或阅读全文，请访问：  
<https://d.book118.com/058021005044006100>