

DB4403

深 圳 市 地 方 标 准

DB4403/T XXX.4—XXXX
代替 SZDB/Z 159.4—2015

公共基础信息数据元规范 第4部分：房屋

Data elements specification of public fundamental information—

Part 4: Building

XXXX—XX—XX 发布

XXXX—XX—XX 实施

深圳市市场监督管理局 发布

目 次

前言	II
1 范围	1
2 规范性引用文件	1
3 术语和定义	1
4 房屋数据元对象类关系	2
5 数据元目录	3
5.1 基础信息	3
5.2 扩展信息	5
附录 A（规范性） 数据值域及代码	22
参考文献	51
索引	52

前 言

本文件按照GB/T 1.1—2020《标准化工作导则 第1部分：标准化文件的结构和起草规则》的规定起草。

本文件是DB4403/T XXX—XXXX《公共基础信息数据元规范》的第4部分。DB4403/T XXX—XXXX已经发布了以下部分：

- 第1部分：总则；
- 第2部分：人口；
- 第3部分：法人；
- 第4部分：房屋；
- 第5部分：电子证照；
- 第6部分：公共信用；
- 第7部分：地理空间。

本文件代替SZDB/Z 159.4—2015《公共基础信息数据元 第4部分：房屋》，与SZDB/Z 159.4—2015相比，除结构调整和编辑性改动外，主要技术变化如下：

- a) 增加了“房屋数据元对象类关系”一章（见第4章）；
- b) 增加了“GB/T 50083—2014、GB 50352—2019、SZDB/Z 4—2006、SZDB/Z 26—2010、SZJG 29—2009”规范性引用文件（见第2章）；
- c) 删除了“GB/T 2261.1—2003”、“GB 11643”规范性引用文件（见2015年版第2章）；
- d) 删除了部分术语和定义（见2015年版的3.1、3.2、3.3、3.4、3.5、3.6、3.7、3.8、3.9、3.10、3.11）；
- e) 更改了所有数据元的属性（见第5章）；
- f) 增加了“宗地号”、“建筑物名称”、“楼栋图形唯一码”、“建筑物业主姓名”、“建筑分类代码”、“建筑类型代码”、“建筑结构代码”、“楼栋性质代码”、“建筑状态代码”、“详细地址”、“联系人”、“联系人电话”、“使用情况代码”、“使用用途代码”、“房屋所属楼层”、“房屋楼层性质”、“租赁管理机构统一代码”、“出租用途”、“合同管理机构”、“房屋租赁登记备案号”、“承租人类型代码”、“承租人证件类型”、“承租人证件号码”、“出租人类型代码”、“出租人姓名”、“出租人证件类型”、“出租人证件号码”、“使用人类型代码”数据元（见5.2）；
- g) 更改了“房屋用途”、“设计用途”、“门楼牌号”、“产权证编号”、“产权证类型”、“产权人名称”、“产权人身份证件类型”、“产权人身份证号码”、“租赁管理机构”等数据元（见5.2，2015年版的4.2）；
- h) 删除了“所在街道代码”、“所在社区代码”、“产权人住址”、“产权人联系电话”“业主姓名”、“业主住址”、“业主证件类型”、“业主证件号码”、“业主联系电话”、“业主工作单位”、“居住人姓名”、“居住人性别”、“居住人证件类型”、“居住人证件号码”、“居住人联系电话”、“居住人工作单位”、“使用人联系电话”数据元（见2015年版的4.2）；
- i) 增加了“建筑分类代码”、“建筑类型代码”、“建筑结构代码”、“楼栋性质代码”、“建筑状态代码”、“使用情况代码”、“使用用途代码”、“人员类型”的代码（见附录A）；
- j) 更改了“街道和社区代码”（见附录A的表A.12）。

请注意本文件的某些内容可能涉及专利。本文件的发布机构不承担识别专利的责任。

本文件由深圳市政务服务数据管理局提出并归口。

本文件起草单位：深圳市政务服务数据管理局、深圳市大数据资源管理中心、深圳市标准技术研究院、深圳市华傲数据技术有限公司。

本文件主要起草人：王耀文、陈朝祥、杨枫、武刚、潘晓军、代旻、韩晨、苏圳龙、贺智博、王丽娟、陈胜、谭丽、吴序一、何茜、周维、李卓睿、李玮、俞科、吕勇、侯瑞、秦晓红。

本文件及其所代替文件的历次版本发布情况为：

——2015年首次发布为SZDB/Z 159.4—2015；

——本次为第一次修订。

公共基础信息数据元规范

第4部分：房屋

1 范围

本文件规定了房屋相关的数据元。

本文件适用于深圳市政务信息化建设、应用和管理。

2 规范性引用文件

下列文件中的内容通过文中的规范性引用而构成本文件必不可少的条款。其中，注日期的引用文件，仅该日期对应的版本适用于本文件；不注日期的引用文件，其最新版本（包括所有的修改单）适用于本文件。

GB/T 7408 数据元和交换格式 信息交换 日期和时间表示法
GB/T 16831—2013 基于坐标的地理点位置标准表示法
GB/T 17986.1—2000 房产测量规范 第1单元：房产测量规定
GB/T 17986.2—2000 房产测量规范 第2单元：房产图图式
GB/T 19488.2—2008 电子政务数据元 第2部分：公共数据元目录
GB/T 23705—2009 数字城市地理信息公共平台地名/地址编码规则
GB/T 50083—2014 工程结构设计基本术语标准(附条文说明)
GB 50352—2019 民用建筑设计统一标准
SZDB/Z 4—2006 深圳市统一空间基础网格
SZDB/Z 26—2010 建筑物基本指标、功能分类及编码
SZJG/T 22—2006 房屋建筑面积测绘技术规范
SZJG 29—2009 《公共建筑节能设计标准》深圳市实施细则

3 术语和定义

本文件第1部分界定的以及下列术语和定义适用于本文件。

3.1

建筑物 building

具有顶盖、梁柱、墙壁、基础，能够形成一定的内部空间，满足人们生产、生活及其他活动需要的工程实体。不包括构筑物（如纪念碑、单位大门、围墙、广告牌位、标示物、桥梁、涵洞、地下室通风口等）和小型建筑小品（如独立的亭子、有顶盖的观景平台、独立的花架连廊、人防出入口、电话亭、治安岗亭、建筑面积小于10平方米的单位门房等）。搭建物（如工棚、窝棚、菜棚、看守棚等）和代用物（如用作建筑物使用的集装箱、大型包装箱、废旧汽车、船体及火车车厢）作为临时建筑物，在编码时区别表示。

[来源：SZDB/Z 26—2010，3.1]

3.2

房屋 house

建筑在特定地块上的形成固定空间、供人居住、从事营业或其他社会活动的建筑物。

注：房屋是建筑物的组成部分，是建筑物按所有权划分的最小专有部分。

4 房屋数据元对象类关系

根据房屋数据元的特征，把房屋数据元划分为三个层级：第一层为房屋基础信息；第二层为房屋扩展基础信息，共分为4个对象类，分别是建筑物信息、房屋信息、不动产权信息、租赁信息；第三层为房屋扩展信息。其中，第一层和第二层为房屋公共基础信息，房屋数据元对象类关系模型见图1。

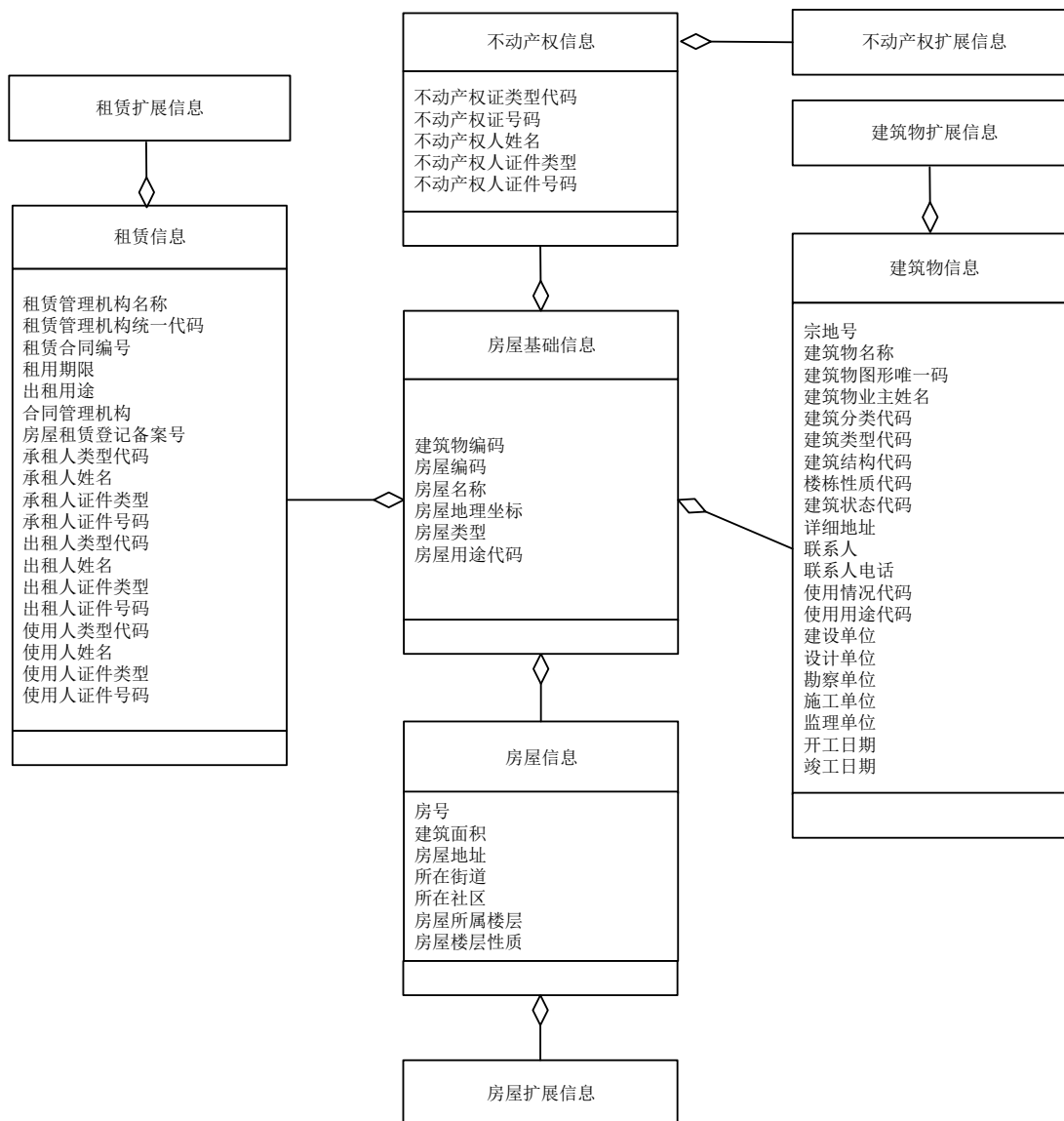


图1 房屋数据元对象类模型

5 数据元目录

5.1 基础信息

5.1.1 建筑物编码

内部标识符:	310001
中文名称:	建筑物编码
定义:	以深圳市统一空间基础网格为基础,按照一定的规则对网格内的建筑物进行编码,并将建筑物的位置及编码准确的标注在地图上。
同义名称:	
数据类型:	字符型
数据格式:	n19
计量单位:	
值域:	
关系:	
数据来源部门:	政法委。
备注:	符合 SZDB/Z 4—2006, SZDB/Z 26—2010。

5.1.2 房屋编码

内部标识符:	310002
中文名称:	房屋编码
定义:	以深圳市统一空间基础网格为基础,按照一定的规则对网格内的建筑物内的房屋进行编码,并将房屋进行编码及地图标注,使全市所有房屋都有唯一标示和准确定位。
同义名称:	楼栋编码
数据类型:	字符型
数据格式:	n25
计量单位:	
值域:	
关系:	
数据来源部门:	政法委。
备注:	符合 SZDB/Z 4—2006, SZDB/Z 26—2010 中的编码规则与方法。

5.1.3 房屋名称

内部标识符:	310003
中文名称:	房屋名称
定义:	房屋的名称。可用小区名+楼栋号+房间号表示。
同义名称:	
数据类型:	字符型
数据格式:	an..30
计量单位:	
值域:	

关系:

数据来源部门: 政法委。

备注:

5.1.4 房屋地理坐标

内部标识符: 310004

中文名称: 房屋地理坐标

定义: 房屋的地理坐标值。

同义名称:

数据类型: 字符型

数据格式: a..30

计量单位:

值域:

关系:

数据来源部门: 规划和自然资源管理部门。

备注: 符合 GB/T 16831—2013。

5.1.5 房屋类型

内部标识符: 310005

中文名称: 房屋类型

定义: 房屋的类型。

同义名称:

数据类型: 字符型

数据格式: an..10

计量单位:

值域: 见附录 A 表 A.1 中的 07 房屋的分类。

关系:

数据来源部门: 政法委。

备注:

5.1.6 房屋用途代码

内部标识符: 310006

中文名称: 房屋用途代码

定义: 房屋的设计用途代码。

同义名称:

数据类型: 字符型

数据格式: n2

计量单位:

值域: GB/T 17986.1—2000 附录 A 表 A.6 中的分类与代码表, 见本文件附录 A 的表 A.2。

关系:

数据来源部门: 规划和自然资源管理部门。

备注:

5.2 扩展信息

5.2.1 建筑物信息

5.2.1.1 宗地号

内部标识符: 320001

中文名称: 宗地号

定义: 宗地是地籍的最小单元,是指以权属界线组成的封闭地块,是地球表面一块有确定边界、有确定权属的土地,其面积不包括公用的道路、公共绿地、大型市政及公共设施用地等。以宗地为基本单位统一编号,即为宗地号。

同义名称: 宗地编号、地号。

数据类型: 字符型

数据格式: an..25

计量单位:

值域:

关系:

数据来源部门: 规划和自然资源管理部门。

备注:

5.2.1.2 建筑物名称

内部标识符: 320002

中文名称: 建筑物名称

定义: 建筑物的名称。

同义名称:

数据类型: 字符型

数据格式: an..100

计量单位:

值域:

关系:

数据来源部门: 规划和自然资源管理部门。

备注:

5.2.1.3 建筑物图形唯一码

内部标识符: 320003

中文名称: 建筑物图形唯一码

定义: 建筑物图形唯一码。

同义名称:

数据类型: 字符型

数据格式: an..200

计量单位:

值域:

关系:

数据来源部门: 规划和自然资源管理部门。

备注:

5.2.1.4 建筑物业主姓名

内部标识符: 320004

中文名称: 建筑物业主姓名

定义: 建筑物业主的姓名

同义名称:

数据类型: 字符型

数据格式: an..200

计量单位:

值域:

关系:

数据来源部门: 规划和自然资源管理部门。

备注:

5.2.1.5 建筑分类代码

内部标识符: 320005

中文名称: 建筑分类代码

定义: 建筑物的分类代码。

同义名称:

数据类型: 字符型

数据格式: n6

计量单位:

值域: 参考 GB 50352—2019、SZJG 29—2009 中的分类, 见本文件附录 A 的表 A.3。

关系:

数据来源部门: 规划和自然资源管理部门。

备注:

5.2.1.6 建筑类型代码

内部标识符: 320006

中文名称: 建筑类型代码

定义: 建筑物的类型代码

同义名称:

数据类型: 字符型

数据格式: n1

计量单位:

值域: 见本文件附录 A 的表 A.4。

关系:

数据来源部门：规划和自然资源管理部门。

备注：

5.2.1.7 建筑结构代码

内部标识符：320007

中文名称：建筑结构代码

定义：建筑物的结构代码。

同义名称：

数据类型：字符型

数据格式：n..2

计量单位：

值域：参考 GB/T 50083—2014 中的分类，见本文件附录 A 的表 A.5。

关系：

数据来源部门：规划和自然资源管理部门。

备注：

5.2.1.8 建筑性质代码

内部标识符：320008

中文名称：建筑性质代码

定义：建筑物的性质代码。

同义名称：

数据类型：字符型

数据格式：n1

计量单位：

值域：见本文件附录 A 的表 A.6。

关系：

数据来源部门：规划和自然资源管理部门。

备注：

5.2.1.9 建筑状态代码

内部标识符：320009

中文名称：建筑状态代码

定义：建筑物的状态代码。

同义名称：

数据类型：字符型

数据格式：n1

计量单位：

值域：见本文件附录 A 的表 A.7。

关系：

数据来源部门：规划和自然资源管理部门。

备注：

5.2.1.10 详细地址

内部标识符: 320010
中文名称: 详细地址
定义: 建筑物的详细地址。
同义名称:
数据类型: 字符型
数据格式: an..200
计量单位:
值域:
关系:

数据来源部门: 规划和自然资源管理部门。
备注:

5.2.1.11 联系人

内部标识符: 320011
中文名称: 联系人
定义: 建筑物的联系人
同义名称:
数据类型: 字符型
数据格式: an..50
计量单位:
值域:
关系:

数据来源部门: 政法委。
备注:

5.2.1.12 联系人电话

内部标识符: 320012
中文名称: 联系人电话
定义: 建筑物联系人的联系电话。
同义名称:
数据类型: 字符型
数据格式: an..18
计量单位:
值域:
关系:

数据来源部门: 政法委。
备注:

5.2.1.13 使用情况代码

内部标识符: 320013
中文名称: 使用情况代码
定义: 建筑物的使用情况代码。

同义名称:
 数据类型: 字符型
 数据格式: n1
 计量单位:
 值域: 见本文件附录 A 的表 A. 8。
 关系:
 数据来源部门: 政法委。
 备注:

5.2.1.14 使用用途代码

内部标识符: 320014
 中文名称: 使用用途代码
 定义: 使用用途的代码。
 同义名称:
 数据类型: 字符型
 数据格式: n1
 计量单位:
 值域: 见本文件附录 A 的表 A. 9。
 关系:
 数据来源部门: 规划和自然资源管理部门。
 备注: 允许多选。

5.2.1.15 建设单位

内部标识符: 320015
 中文名称: 建设单位
 定义: 建筑物的建设单位名称。
 同义名称:
 数据类型: 字符型
 数据格式: an..100
 计量单位:
 值域:
 关系:
 数据来源部门: 住建部门。
 备注:

5.2.1.16 设计单位

内部标识符: 320016
 中文名称: 勘察单位
 定义: 建筑物的设计单位名称。
 同义名称:
 数据类型: 字符型
 数据格式: an..100

计量单位:

值域:

关系:

数据来源部门: 住建部门。

备注:

5.2.1.17 勘察单位

内部标识符: 320017

中文名称: 勘察单位

定义: 建筑物的勘察单位名称。

同义名称:

数据类型: 字符型

数据格式: an..100

计量单位:

值域:

关系:

数据来源部门: 住建部门。

备注:

5.2.1.18 施工单位

内部标识符: 320018

中文名称: 施工单位

定义: 建筑物的施工单位名称。

同义名称:

数据类型: 字符型

数据格式: an..100

计量单位:

值域:

关系:

数据来源部门: 住建部门。

备注:

5.2.1.19 监理单位

内部标识符: 320019

中文名称: 监理单位

定义: 建筑物的监理单位名称。

同义名称:

数据类型: 字符型

数据格式: an..100

计量单位:

值域:

关系:

数据来源部门： 住建部门。

备注：

5.2.1.20 开工日期

内部标识符： 320020

中文名称： 开工日期

定义： 建筑物的建设开工日期。

同义名称：

数据类型： 日期型

数据格式： YYYYMMDD 或 YYYY-MM-DD

计量单位：

值域：

关系：

数据来源部门： 住建部门。

备注： 符合 GB/T 7408 中的日历日期，YYYYMMDD 为基本格式，YYYY-MM-DD 为扩展格式。

5.2.1.21 竣工日期

内部标识符： 320021

中文名称： 竣工日期

定义： 建筑物的建设竣工日期。

同义名称：

数据类型： 日期型

数据格式： YYYYMMDD 或 YYYY-MM-DD

计量单位：

值域：

关系：

数据来源部门： 住建部门。

备注： 符合 GB/T 7408 中的日历日期，YYYYMMDD 为基本格式，YYYY-MM-DD 为扩展格式。

5.2.2 房屋信息

5.2.2.1 房号

内部标识符： 320022

中文名称： 房号

定义： 房屋的门楼牌号。

同义名称： 门楼牌号

数据类型： 字符型

数据格式： an..30

计量单位：

值域：

关系：

数据来源部门： 政法委。

备注：

5.2.2.2 建筑面积

内部标识符： 320023

中文名称： 建筑面积

定义： 房屋的建筑面积。

同义名称：

数据类型： 字符型

数据格式： an..30

计量单位： m²

值域：

关系：

数据来源部门： 政法委。

备注： 符合 GB/T 17986.1—2000、GB/T 17986.2—2000 和 SZJG/T 22—2006 的要求。

5.2.2.3 房屋地址

内部标识符： 320024

中文名称： 房屋地址

定义： 房屋的地址。

同义名称：

数据类型： 字符型

数据格式： an..200

计量单位：

值域：

关系：

数据来源部门： 政法委。

备注： 符合 GB/T 23705—2009 中的相关规定。

5.2.2.4 所在街道

内部标识符： 320025

中文名称： 所在街道

定义： 房屋所在街道名称。

同义名称： 所在街道

数据类型： 字符型

数据格式： an..100

计量单位：

值域： 见附录 A 的表 A.10。

关系：

数据来源部门： 统计部门。

备注：

5.2.2.5 所在社区

内部标识符: 320026
 中文名称: 房屋所在社区
 定义: 房屋所在社区名称。
 同义名称: 所在社区
 数据类型: 字符型
 数据格式: an..100
 计量单位:
 值域: 见附录 A 的表 A.10。
 关系:
 数据来源部门: 统计部门。
 备注:

5.2.2.6 房屋所属楼层

内部标识符: 320027
 中文名称: 房屋所属楼层
 定义: 房屋所属楼层。
 同义名称:
 数据类型: 字符型
 数据格式: n..18
 计量单位:
 值域:
 关系:
 数据来源部门: 政法委。
 备注:

5.2.2.7 房屋楼层性质

内部标识符: 320028
 中文名称: 房屋楼层性质
 定义: 房屋楼层性质
 同义名称:
 数据类型: 字符型
 数据格式: an..200
 计量单位:
 值域:
 关系:
 数据来源部门: 政法委。
 备注:

5.2.3 不动产权信息

5.2.3.1 不动产权证类型代码

内部标识符: 320029
中文名称: 不动产权证类型代码
定义: 不动产权证的类型代码。
同义名称: 房产证类型、房屋所有权证号类型、押品权利凭证号
数据类型: 字符型
数据格式: n1
计量单位:
值域: 见附录 A 的表 A. 11。
关系:
数据来源部门: 规划和自然资源管理部门。
备注:

5.2.3.2 不动产权证号码

内部标识符: 320030
中文名称: 不动产权证号码
定义: 不动产权证的号码。
同义名称: 不动产权证编号
数据类型: 字符型
数据格式: an. . 18
计量单位:
值域:
关系:
数据来源部门: 规划和自然资源管理部门。
备注:

5.2.3.3 不动产权人姓名

内部标识符: 320031
中文名称: 不动产权人姓名
定义: 房屋不动产的所有人的姓名。
同义名称: 产权人名称、业主姓名
数据类型: 字符型
数据格式: an. . 100
计量单位:
值域:
关系:
数据来源部门: 规划和自然资源管理部门。
备注: 允许多个。

5.2.3.4 不动产权人证件类型

内部标识符: 320032
中文名称: 不动产权人证件类型
定义: 由特定机构颁发的可以证明房屋不动产权人身份的证件的名称。

同义名称: 业主证件类型
 数据类型: 字符型
 数据格式: a..50
 计量单位:
 值域: 见本文件第 2 部分附录 A 的表 A. 4。
 关系: 与数据元“产权人身份证件号码”连用。
 数据来源部门: 规划和自然资源管理部门。
 备注:

5.2.3.5 不动产权人证件号码

内部标识符: 320033
 中文名称: 不动产权人证件号码
 定义: 身份证件上记载的、可唯一标识个人身份的号码。
 同义名称: 业主证件号码
 数据类型: 字符型
 数据格式: an..30
 计量单位:
 值域:
 关系:
 数据来源部门: 规划和自然资源管理部门。
 备注: 等同 GB/T 19488.2—2008 数据元 01004 “身份证件号码”。

5.2.4 租赁信息

5.2.4.1 租赁管理机构名称

内部标识符: 320034
 中文名称: 租赁管理机构名称
 定义: 租赁管理机构的名称。
 同义名称:
 数据类型: 字符型
 数据格式: n..50
 计量单位:
 值域:
 关系:
 数据来源部门: 住建部门。
 备注:

5.2.4.2 租赁管理机构统一代码

内部标识符: 320035
 中文名称: 租赁管理机构统一代码
 定义: 租赁管理机构的统一社会信用代码。
 同义名称:
 数据类型: 字符型

数据格式: an18
计量单位:
值域:
关系:
数据来源部门: 住建部门。
备注:

5.2.4.3 租赁合同编号

内部标识符: 320036
中文名称: 租赁合同编号
定义: 租赁房屋的合同编号。
同义名称:
数据类型: 字符型
数据格式: an..18
计量单位:
值域:
关系:
数据来源部门: 住建部门。
备注:

5.2.4.4 租用期限

内部标识符: 320037
中文名称: 租用期限
定义: 房屋的租用截止期限。
同义名称:
数据类型: 日期型
数据格式: YYYYMMDD 或 YYYY-MM-DD
计量单位:
值域:
关系:
数据来源部门: 住建部门。
备注: 符合 GB/T 7408 中的日历日期, YYYYMMDD 为基本格式, YYYY-MM-DD 为扩展格式。

5.2.4.5 出租用途

内部标识符: 320038
中文名称: 出租用途
定义: 出租用途。
同义名称:
数据类型: 字符型
数据格式: an..3
计量单位:

值域：
 关系：
 数据来源部门： 住建部门。
 备注：

5.2.4.6 合同管理机构

内部标识符： 320039
 中文名称： 合同管理机构
 定义： 合同管理机构的统一社会信用代码。
 同义名称：
 数据类型： 字符型
 数据格式： an18
 计量单位：
 值域：
 关系：
 数据来源部门： 住建部门。
 备注：

5.2.4.7 房屋租赁登记备案号

内部标识符： 320040
 中文名称： 房屋租赁登记备案号
 定义： 房屋租赁登记备案号。
 同义名称：
 数据类型： 字符型
 数据格式： an..50
 计量单位：
 值域：
 关系：
 数据来源部门： 住建部门。
 备注：

5.2.4.8 承租人类型代码

内部标识符： 320041
 中文名称： 承租人类型代码
 定义： 承租人的类型代码。
 同义名称： 承租方类型代码
 数据类型： 字符型
 数据格式： n2
 计量单位：
 值域： 见附录 A 的表 A.12。
 关系：
 数据来源部门： 住建部门。

备注:

5.2.4.9 承租人姓名

内部标识符: 320042

中文名称: 承租人姓名

定义: 承租人或承租机构法定代表人在户籍管理部门正式登记注册、人事档案中正式记载的姓氏名称。

同义名称:

数据类型: 字符型

数据格式: a..30

计量单位:

值域:

关系: 从 GB/T 19488.2—2008 数据元 01001 “姓名” 派生而来。

数据来源部门: 住建部门。

备注: 从 GB/T 19488.2—2008 数据元 01001 “姓名” 派生而来。允许多个。

5.2.4.10 承租人证件类型

内部标识符: 320043

中文名称: 承租人证件类型

定义: 承租人的证件类型。

同义名称:

数据类型: 字符型

数据格式: n..50

计量单位:

值域: 见本文件第 2 部分附录 A 的表 A.4。

关系: 与数据元“使用人证件号码”连用。

数据来源部门: 住建部门。

备注:

5.2.4.11 承租人证件号码

内部标识符: 320044

中文名称: 承租人证件号码

定义: 承租人身份证号码。

同义名称:

数据类型: 字符型

数据格式: an..30

计量单位:

值域:

关系: 与数据元“使用人证件类型”连用。

数据来源部门: 住建部门。

备注:

5.2.4.12 出租人类型代码

内部标识符: 320045
 中文名称: 出租人类型代码
 定义: 出租人的类型代码。
 同义名称: 出租方类型代码
 数据类型: 字符型
 数据格式: n2
 计量单位:
 值域: 见附录 A 的表 A. 12。
 关系:
 数据来源部门: 住建部门。
 备注:

5.2.4.13 出租人姓名

内部标识符: 320046
 中文名称: 出租人姓名
 定义: 出租人或出租机构法定代表人在户籍管理部门正式登记注册、人事档案中正式记载的姓氏名称。
 同义名称:
 数据类型: 字符型
 数据格式: a..30
 计量单位:
 值域:
 关系: 从 GB/T 19488.2—2008 数据元 01001 “姓名” 派生而来。
 数据来源部门: 住建部门。
 备注: 从 GB/T 19488.2—2008 数据元 01001 “姓名” 派生而来。允许多个。

5.2.4.14 出租人证件类型

内部标识符: 320047
 中文名称: 出租人证件类型
 定义: 出租人的证件类型。
 同义名称:
 数据类型: 字符型
 数据格式: n..50
 计量单位:
 值域: 见本文件第 2 部分附录 A 的表 A. 4。
 关系: 与数据元 “使用人证件号码” 连用。
 数据来源部门: 住建部门。
 备注:

5.2.4.15 出租人证件号码

内部标识符: 320048
 中文名称: 出租人证件号码

定义： 出租人身份证号码。
同义名称：
数据类型： 字符型
数据格式： an. . 30
计量单位：
值域：
关系： 与数据元“出租人证件类型”连用。
数据来源部门： 住建部门。
备注：

5.2.4.16 使用人类型代码

内部标识符： 320049
中文名称： 使用人类型代码
定义： 使用人的类型代码。
同义名称： 使用方类型代码
数据类型： 字符型
数据格式： n2
计量单位：
值域： 见附录 A 的表 A.12。
关系：
数据来源部门： 住建部门。
备注：

5.2.4.17 使用人姓名

内部标识符： 320050
中文名称： 使用人姓名
定义： 使用人或使用机构法定代表人在户籍管理部门正式登记注册、人事档案中正式记载的姓氏名称。
同义名称：
数据类型： 字符型
数据格式： a. . 30
计量单位：
值域：
关系： 从 GB/T 19488.2—2008 数据元 01001 “姓名”派生而来。
数据来源部门： 住建部门。
备注： 从 GB/T 19488.2—2008 数据元 01001 “姓名”派生而来。允许多个。

5.2.4.18 使用人证件类型

内部标识符： 320051
中文名称： 使用人证件类型
定义： 使用人的证件类型。
同义名称：

数据类型: 字符型
数据格式: n..50
计量单位:
 值域: 见本文件第 2 部分附录 A 的表 A. 4。
 关系: 与数据元“使用人证件号码”连用。
数据来源部门: 住建部门。
备注:

5.2.4.19 使用人证件号码

内部标识符: 320052
中文名称: 使用人证件号码
 定义: 使用人身份证号码。
同义名称:
数据类型: 字符型
数据格式: an..30
计量单位:
 值域:
 关系: 与数据元“使用人证件类型”连用。
数据来源部门: 住建部门。
备注:

附 录 A
(规范性)
数据值域及代码

A.1 城市部件代码

城市部件代码见表A.1。

表A.1 城市部件代码

大类代码	大类名称	小类代码	小类名称	大类代码	大类名称	小类代码	小类名称
01	公共设施	01	上水井盖	02	道路交通	12	存车支架
		02	污水井盖			13	路名牌
		03	雨水井盖			14	交通信号设施
		04	雨水算子			15	道路信息显示屏
		05	电力井盖			16	道路隔音屏
		06	路灯井盖			17	交通岗亭
		07	通讯井盖	03	市容环境	01	公共厕所
		08	电视井盖			02	化粪池
		09	网络井盖			03	公厕指示牌
		10	热力井盖			04	垃圾间(楼)
		11	燃气井盖			05	垃圾箱
		12	公安井盖			06	灯箱霓虹灯
		13	消防设施			07	广告牌匾
		14	无主井盖			08	环保监测站
		15	通讯交接箱			09	气象监测站
		16	电力设施			10	污水口监测站
		17	立杆			11	噪声显示屏
		18	路灯			04	园林绿化
		19	地灯	02	行道树		
		20	景观灯	03	护树设施		
		21	报刊亭	04	花架花钵		
		22	电话亭	05	绿地		
		23	邮筒	06	雕塑		
		24	信息亭	07	街头坐椅		
		25	自动售货机	08	绿地护栏		
		26	健身设施	09	绿地维护设施		
		27	中水井盖	10	喷泉		
		28	公交井盖	05	房屋土地	01	宣传栏
		29	输油(气)			02	人防工事

大类代码	大类名称	小类代码	小类名称	大类代码	大类名称	小类代码	小类名称		
			井盖	06	其他设施				
		30	特殊井盖			03	公房地下室		
		31	民用水井			01	重大危险源		
		32	供水器			02	工地		
		33	高压线铁塔			03	水域附属设施		
		34	变压器(箱)			04	水域护栏		
		35	燃气调压站(箱)			05	港监设施		
		36	监控电子眼			06	防汛墙		
		37	售货亭			07	房屋	01	住宅
		38	治安岗亭					02	办公楼
02	道路交通	01	停车场	21	扩展部件	03	商铺		
		02	停车咪表			04	厂房		
		03	公交站亭			—	—		
		04	出租车站牌						
		05	过街天桥						
		06	地下通道						
		07	高架立交桥						
		08	跨河桥						
		09	交通标志牌						
		10	交通信号灯						
		11	交通护栏						

A.2 房屋用途代码

房屋用途采用GB/T 17986.1—2000附录A的表A6的代码，代码见表A.2。

表A.2 房屋用途代码

一级分类		二级分类		含义
编号	名称	编号	名称	
10	住宅	11	成套住宅	指由若干卧室、起居室、厨房、卫生间、室内走道或客厅等组成的供一户使用的房屋。
		12	非成套住宅	指人们生活居住的但成套的房屋。
		13	集体宿舍	指机关、学校、企事业单位的单身职工、学生居住的房屋。集体宿舍是住宅的一部分。
20	工业 交	21	工业	指独立设置的各类工厂、车间、手工作坊、发电厂等从事生产活动的房屋。
		22	公用设施	指自来水、泵站、污水处理、变电、燃气、供热、垃圾处理、环卫、公厕、殡葬、消防等市政公用设施的房屋。
		23	铁路	指铁路系统从事铁路运输的房屋。
		24	民航	指民航系统从事民航运输的房屋。

一级分类		二级分类		含义
编号	名称	编号	名称	
	通	25	航运	指航运系统从事水路运输的房屋。
	仓储	26	公交运输	指公路运输、公共交通系统从事客、货运输、装卸、搬运的房屋。
		27	仓储	指用于储备、中转、外贸、供应等各种仓库、油库用房。
30	商业	31	商业服务	指各类商店、门市部、饮食店、粮油店、菜场、理发店、照相馆、浴室、旅社、招待所等从事商业和为居民生活服务所用的房屋。
		32	经营	指各种开发、装饰、中介公司等从事各类经营业务活动所用的房屋。
		33	旅游	指宾馆、饭店、乐园、俱乐部、旅行社等主要从事旅游服务所用的房屋。
	金融	34	金融保险	指银行、储蓄所信用社、信托公司、证券公司、保险公司等从事金融服务所用的房屋。
		35	电讯信息	指各种邮电、电讯部门、信息产业部门，从事电讯与信息工作所用的房屋。
40	教育	41	教育	指大专院校、中等专业学校、中学、小学、幼儿园、托儿所、职业学校、业余学校、干校、党校、进修院校、工读学校、电视大学等从事教育所用的房屋。
	医疗卫生	42	医疗卫生	指各类医院、门诊部、卫生所（站）、检（防）疫站、保健院（站）、疗养院、医学化验、药品检验等医疗卫生机构从事医疗、保健、防疫、检验所用的房屋。
	科研	43	科研	指各类从事自然科学、社会科学等研究设计、开发所用的房屋。
50	文化	51	文化	指文化馆、图书馆、展览馆、博物馆、纪念馆等从事文化活动所用的房屋。
		52	新闻	指广播电视台、电台、出版社、报社、杂志社、通讯社、记者站等从事新闻出版所用的房屋。
	娱乐	53	娱乐	指影剧院、游乐场、俱乐部、剧团等从事文娱演出所用的房屋。
		54	园林绿化	是指公园、动物园、植物园、陵园、苗圃、花圃、花园、风景名胜、防护林等所用的房屋。
	体育	55	体育	指体育场、馆、游泳池、射击场、跳伞塔等从事体育所用的房屋。
60	办公	61	办公	指党、政机关、群众团体、行政、事业单位等所用的房屋。
70	军事	71	军事	指中国人民解放军军事机关、营房、阵地、基地、机场、码头、工厂、党校等所用的房屋。
80	其他	81	涉外	指外国使、领馆、驻华办事处等涉外所用的房屋。
		82	宗教	指寺庙、教堂等从事宗教活动所用的房屋。
		83	监狱	指监狱、看守所、劳改场（所）等所用的房屋。

A.3 建筑分类代码

建筑分类代码见表A.3。

表A.3 建筑分类代码

一级分类		二级分类		三级分类	
编号	名称	编号	名称	编号	名称
010000	居住建筑	010100	住宅建筑	-	-

一级分类		二级分类		三级分类	
		010200	宿舍建筑	-	-
020000	公共建筑	020100	办公建筑	020101	政府办公楼
				020102	商务办公楼
				020103	企事业单位办公楼
		020200	商业服务建筑	020201	百货商场
				020202	专业商店
				020203	银行
				020204	商业网点建筑
		020300	宾馆饭店建筑	020310	城市旅馆
				020311	商务型城市旅馆
				020312	会议型城市旅馆
				020313	旅游型城市旅馆
				020314	公寓型城市旅馆
				020315	综合型城市旅馆
				020316	国宾馆
				020317	迎宾馆
				020320	度假旅馆
				020321	滨水型度假旅馆
				020322	山地型度假旅馆
				020323	主题型度假旅馆
				020330	经济型旅馆
				020331	快捷旅馆
				020332	汽车旅馆
				020333	青年旅馆
				020334	招待所
				020335	民宿
				020340	饭店
				020341	中餐厅
				020342	西餐厅
				020343	快餐厅
				020344	休闲餐厅
				020345	自助餐厅
		020346	食堂		
020347	咖啡厅				
020348	酒吧				
020400	文化场馆建筑	020401	展览馆		
		020402	博物馆		
		020403	图书馆		
		020404	档案馆		

一级分类		二级分类		三级分类	
				020405	文化馆
				020406	纪念馆
		020500	科研教育建筑	020501	各类学校教学楼与 办公楼
				020502	各类实验室
				020503	各类科研楼
		020600	医疗卫生建筑	020601	综合医院
				020602	专科医院
				020603	社区医疗所
				020604	康复中心
				020605	急救中心
				020606	疗养院
		020700	体育建筑	020701	体育馆
				020702	游泳馆
				020703	健身房
		020800	通信建筑	020801	邮政楼
				020802	电信楼
				020803	广播电视建筑
		020900	交通建筑	020901	汽车客运站
				020902	铁路旅客站
				020903	港口客运站
020904	空港航站楼				
020905	城市轨道交通客运站				
021000	影剧院建筑	021001	电影院		
		021002	音乐厅		
		021003	歌舞厅		
021100	多功能综合建筑	-	-		
021200	其他公共建筑	-	-		
030000	工业建筑	030100	工业园	-	-
		030200	高技术生产开发区	-	-
		030300	经济技术开发区	-	-
		030400	工厂	-	-
		030500	厂房	-	-
		030600	工厂厂区行政管理服 务建筑	-	-
		030700	生活福利建筑	-	-
		030800	动力中心	-	-
		030900	仓库、料场	-	-

A. 4 建筑类型代码

建筑类型代码见表A. 4。

表A. 4 建筑类型代码

代码	建筑类型名称	代码	建筑类型名称
1	超高层建筑	3	多层建筑
2	高层建筑	4	低层建筑

A. 5 建筑结构代码

建筑结构代码见表A. 6。

表A. 5 建筑结构代码

代码	建筑结构名称	代码	建筑结构名称
1	木结构	9	配筋砌体结构
2	原木结构	10	钢结构
3	方木结构	11	冷弯型钢结构
4	胶合木结构	12	预应力钢结构
5	砌体结构	13	混凝土机构（砼结构）
6	砖砌体结构	14	素混凝土结构
7	砌块砌体结构	15	钢筋混凝土结构
8	石砌体结构	16	预应力混凝土结构

A. 6 楼栋性质代码

楼栋性质代码见表A. 6。

表A. 6 楼栋性质代码

代码	楼栋性质名称	代码	楼栋性质名称
1	非自建房	4	个人自建房
2	单位自建房	9	其它
3	集体自建房	-	-

A. 7 建筑状态代码

建筑状态代码见表A. 7。

表A. 7 建筑状态代码

代码	建筑状态名称	代码	建筑状态名称
1	建设中	3	倒塌/拆除
2	使用中	9	其他

A. 8 使用情况代码

使用情况代码见表A. 8。

表A. 8 使用情况代码

代码	使用情况名称	代码	使用情况名称
1	出租	4	空置
2	自用	5	部分出租
3	待租	9	其他

A. 9 使用用途代码

使用用途代码见表A. 9。

表A. 9 使用用途代码

代码	使用用途名称	代码	使用用途名称
1	综合	6	办公
2	住宅	7	公共设施
3	商业	8	其它
4	厂房	9	临时建筑
5	仓房	-	

A. 10 街道和社区代码

街道和社区代码见表A. 10。

表A. 10 街道和社区代码

所属行政区	街道		社区	
	名称	代码	名称	代码
罗湖区	桂园	440303001000	大塘龙	440303001001
			桂木园	440303001002
			人民桥	440303001004
			红岭	440303001005
			红南	440303001007
			红村	440303001008
			滨苑	440303001009
			鹿丹村	440303001010
			老围	440303001011
			松园	440303001016
			洪围	440303001017
	新围	440303001018		
	黄贝	440303002000	新湖	440303002001
			黄贝岭	440303002003
			新秀	440303002007

以上内容仅为本文档的试下载部分，为可阅读页数的一半内容。如要下载或阅读全文，请访问：<https://d.book118.com/067045160144010002>