

住宅、居民区消防知识讲座

内容大纲

学会如何拨打
119报警电话

01

掌握家庭火灾
逃生知识

03

家庭火灾的预
防知识

02

学会使用灭火
器材

04

一、如何报火警？

当火势较大无力扑救时要迅速拨打“119”报警。拨打火警电话要做到：

1. 打电话时要情绪镇定。
2. 听到话筒里说“我是火警报警中心”时，在报告火灾情况，要说清发生火灾的单位名称、详细地点、燃烧的物质、火势的大小、报警电话、报警人姓名。
3. 要注意报警中心的提问，不要说完就放下电话，当对方说消防车马上就要到时再挂断，并且派人在大门口或附近道路等候，引导消防车迅速准确到达火场。同时要将火灾情况报物业公司、派出所。

二、如何防止火灾事故发生

- 1、首先必须自觉遵守各项消防法律、法规和小区的消防安全管理制度，增强防火安全意识。
- (1)不私自接拉临时电线。接拉临时电线极易导致供电线路超负荷，引发火灾。
- (2)使用电炉、电热器等电热设备取暖，烘烤衣物时，要随时有人注视，这些电热设备用电功率比较大，易导致供电线路超负荷，引发火灾；
- (3)使用电熨斗的时候不可随意离开，用完后及时拔掉插头。防止熨烫衣物时间过长，引燃可燃物品，稍有疏忽将酿成火灾；
- (4)不在书房点蜡看书，烛光太弱，会损伤视力，疲乏睡着，蜡烛易引燃蚊帐等可燃物，酿成火灾；

不卧床吸烟、乱扔烟头、火柴梗，人躺在床上很容易入睡，未熄的烟头或火柴梗掉在被褥等可燃物上，容易造成火灾；

不乱焚烧杂物。焚烧杂物中遗留火种或失去控制时，容易造成火灾；



1

2

不将台灯靠近可燃物。台灯点燃时间过长，灯头发热靠近可燃物，易发生火灾；

注意做到人走断电，人离开房间要关掉电器开关，拔下电源插头，确保电器彻底切断电源。家庭成员的防火安全意识提高了，法制观念增强了，自觉遵守消防法律、法规和学校的安全管理制度，才能消除火灾隐患，减少火灾事故的发生。

3

4

01

器区备消这火了材这期
火民设证，大救须器护
灭居、保情导扑必火保
的。施了火引和们灭并
备状态。发生了火引和们
设防是为生，延我和
、好消防是发警蔓，备
施、均旦报势以设、方
、良的消均旦报势以设、
设于内材，一到火所、
消防物器的将防止、使
保长期建筑火全备，作些
器材各和防些疏散的这用
确保长建火全备，作些用
于

02

家中添置必要的消防器材。如
灭火器、麻绳、口哨、逃生面
罩、手电筒、管子钳、缓降器
等。

常用家用电器使用的注意事项

01

空调：空调应避免开窗帘；不要短时间内连续切断、接通空调的电源；当停电或拔掉插头后，一定要将选择开关置于“停”的位置，接通电源后重新按启动步骤操作；在运行中若发现有异味或冒烟，应立即停机检查。

02


收录机：无独立电源开关的收录机不使用时务必关掉电源，尤其不要带电过夜；高温季节连续工作一般不超过5小时；勿使液体进入收音机；潮湿季节应定期打开盖驱潮。

01


电视机：电视机要放在通风、干燥的地方；避免震动、冲击、碰撞、温度骤热或湿热条件下引起电线短路；电视机在收看过程中，若发现屏幕上有不规则黑点(线)、亮度突然变暗、图像扭曲变形、机器冒烟或发出焦味、开机后荧光屏不亮而关机后出现一亮点等现象，都应关机停用。

02

洗衣机：严禁将刚使用汽油等易燃液体擦过的衣服立即放入洗衣机内洗涤；经常检查洗衣机电源引线，切勿使用磨损、老化或有裂纹的电线；不要将钥匙、硬币等硬东西随衣服放入洗衣机内；切勿超容量洗涤。



电冰箱：电冰箱内不要储存化学危险物品；冷凝器应与墙壁保持一定的距离；电气控制装置失灵时应立即停机检修；电冰箱断电后，至少要过5分钟才可重新启动。



无绳电话：不要购买“三无”劣质产品；使用子机变压器时，要注意不能长时间充放，如长时间离家必须拔掉插座；使用子机变压器时，其附近不要摆放报纸、杂志及打火机等，其变压器插座最好专座专用。



电取暖器：避免电热取暖器与周围物品靠得太近，严禁直接将衣物放置在取暖器上烘烤；注意接线与电器功率的配套；防止过电压或低压长时间运行；防止绝缘层长期受热老化引起短路；应设置短路、漏电保护装置。



电热炉具：购买时应买合格产品；在使用过程中应有人看护；使用时其下方的台面必须为不燃材料制作；选择与电热炉具功率匹配的导线；接、插部分保持接触良好，并保持干燥。

01

电饭锅：电饭锅周围一定范围内不应有易燃、可燃物品，更不能放液化石油气钢瓶；要有固定电源插座，线路连接要牢固；用电饭锅做汤、烧水时，要有人看管；电热盘和内锅外表面不可沾有饭粒等杂物；使用时内锅要放正，放下后来回转动一下，不能用普通铝锅代替内锅。

02

吸尘器：连续使用时间不宜过长，以防电动机过热烧毁；电源插座不宜与其他功率较大的家用电器同时使用；不要用水洗涤吸尘器主体机件；不要用吸尘器吸火柴、烟头、铁钉、玻璃破片等物品；使用完毕应切断电源，及时倒掉积尘。

01

电风扇：每年使用电风扇前都要检查电源线路是否有破损；使用电风扇应注意防潮、防晒、防灰尘；开启电风扇应在低速档启动电扇后再调到高速档；电源电压要符合要求，经常向油孔部位注射润滑油。

02

电吹风：电吹风在通电使用时，人不能离开，更不能随手放置在台板、桌凳、沙发、床垫等可燃物上；电吹风使用完毕后，切记要将电源插头从插座上拔下来；遇到临时停电或出现故障，切记要拔下插头。

电热毯：购买电热毯时应选购经过国家质量检验部门检验合格的产品；电热毯必须平铺在床单或薄的褥子下面，绝不能折叠起来使用；离家外出或停电时，必须拔掉电源插头；电热毯接通电源30分钟后应将调温开关拨至低温档；不要在铺有电热毯的床上蹦跳；使用收存过程中应尽量避免在固定位置处反复折叠打开；被尿湿或弄脏的电热毯，不能用手揉搓洗涤，应用软毛刷蘸水刷洗，待晾干后方能使用；电热毯的平均寿命为5年左右，使用中出现故障就送到厂家或维修店检修，修好后的电热毯，最好先通电观察2—3小时后再用。

点燃的蚊香为什么要注意防火？

蚊香具有很强的阴燃能力，点燃后没有火焰，但能长时间持续燃烧。蚊香燃烧时，中心温度高达700℃，超过了多数可燃物的燃点，一旦接触到可燃物会引起燃烧，甚至扩大成灾。

发生电气火灾原因有哪些？

01

电气火灾主要有短路、过负荷、接触电阻过大、漏电、电热器使用不当、静电和雷电。

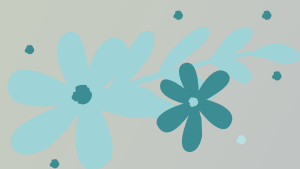
02

油锅着火怎么办？

03

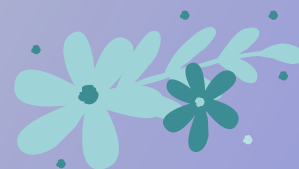
切断火源、盖上锅盖，稍后再揭开，或将青菜覆盖在油锅上，油火就可熄灭。

04



01

•香烟头为什么能引起火灾？



02

•烟头表面温度为200—300℃，中心温度可达700—800℃，它超过了棉麻、毛织物、纸张、家具等可燃物的燃点，若乱扔烟头接触到这些可燃物，容易引起燃烧，甚至酿成火灾。

● 电脑着火怎么办？

如果电脑着火，即使关掉机子，甚至拔下插头，机内的元件仍然很热，仍会迸出烈焰并产生毒气，荧光屏、显像管也可能爆炸，应对的方法是：电脑开始冒烟或起火时，马上拔掉插头或关掉总开关，然后用湿地毯或棉被等盖住电脑，这样既能阻止烟火蔓延，也可挡住荧光屏的玻璃碎片。切勿向失火电脑泼水，即使已关掉的电脑也是这样，因为温度突然降下来会使炽热的显像管爆裂，此外，电脑内仍有剩余电流，泼水可能引起触电。切勿揭起覆盖物观看，灭火时，为防止显像管爆炸伤人，只能从侧面或后面接近电脑。

三、火场逃生有关知识

每个人都在祈求平安。但天有不测风云，人有旦夕祸福。一旦火灾降临，在浓烟毒气和烈焰包围下，不少人葬身火海，也有人幸免于难。“只有绝望的人，没有绝望的处境”，当我们每个人面对滚滚浓烟和熊熊烈火，只要冷静机智运用火场自救与逃生知识，就有极大可能拯救自己。因此，掌握多一些火场自救的知识，困境之中也许就能获得第二次生命。

参加消防演练，才能
遇火不慌

自练工境积有经慌
在演、环应有身不
要散活一，只亲火
均疏生这人，和遇
员行为在个加识会
成进作习每参常才
庭栋们学的动散你
家楼我或中主疏，
各家作之极了历。
。

请牢记：要想遇火不
慌，必先练。

以上内容仅为本文档的试下载部分，为可阅读页数的一半内容。如要下载或阅读全文，请访问：<https://d.book118.com/075312113312012003>