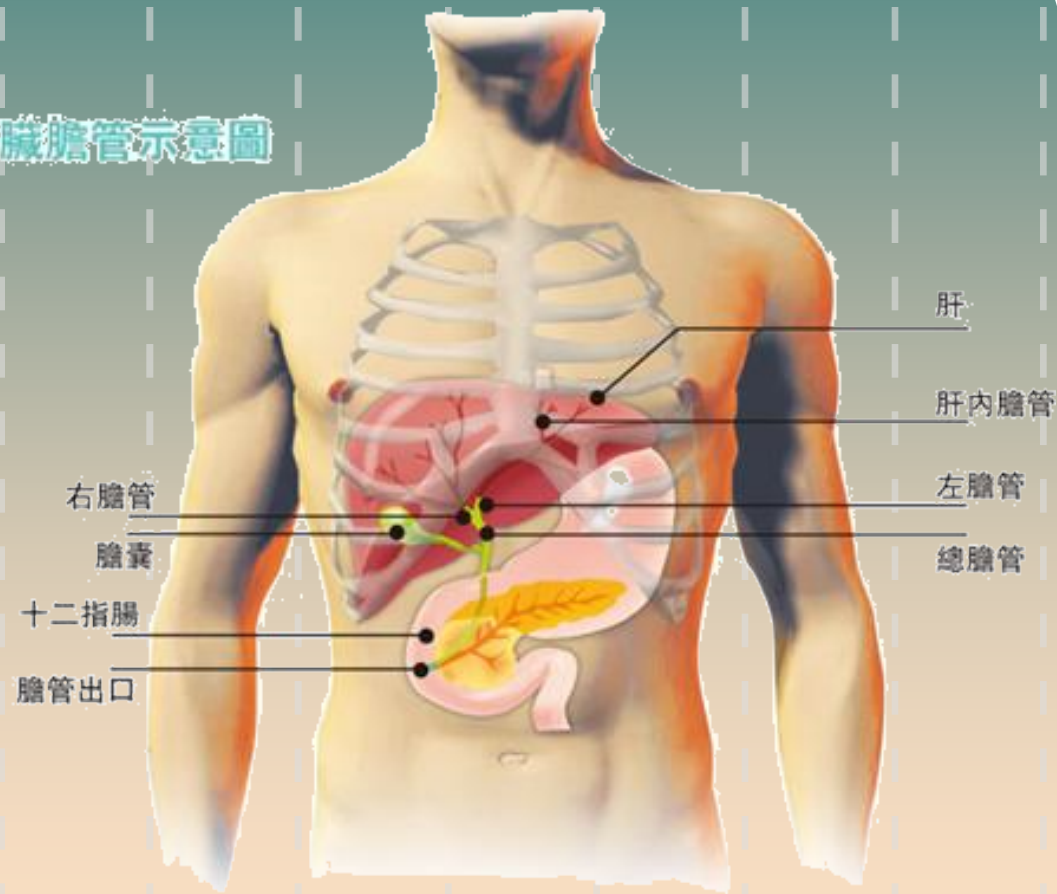




肝癌病人的護理

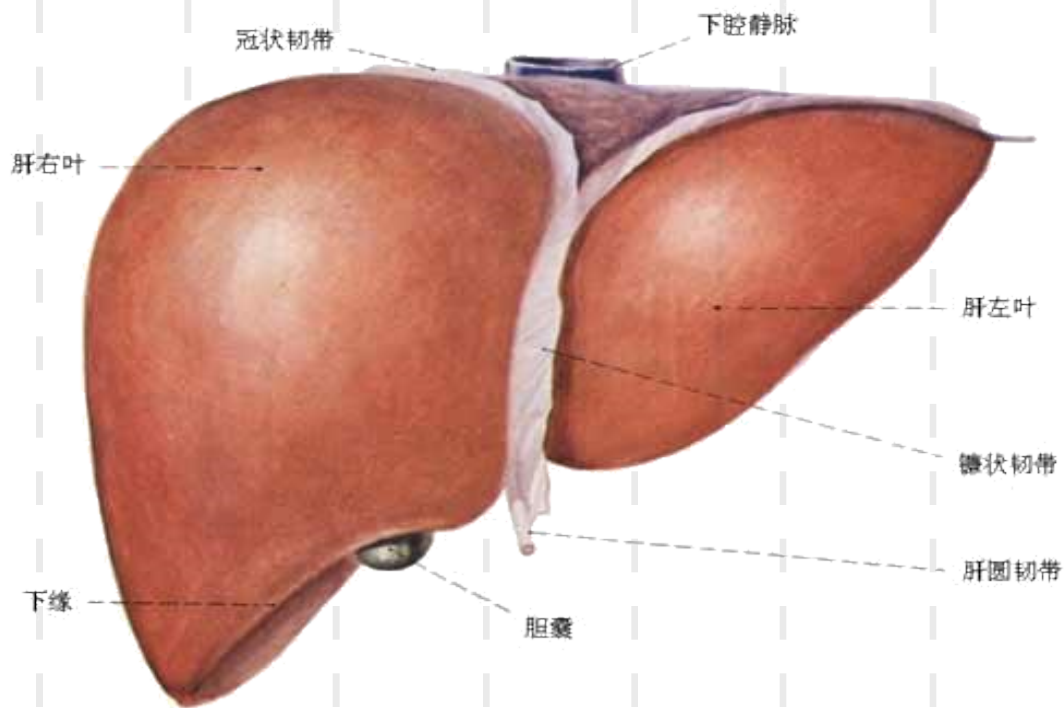


肝臟膽管示意圖

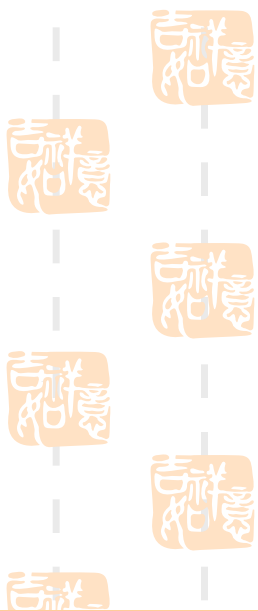


【解剖生理概要】

吉祥如意



肝 (前面观)



【解剖生理概要】

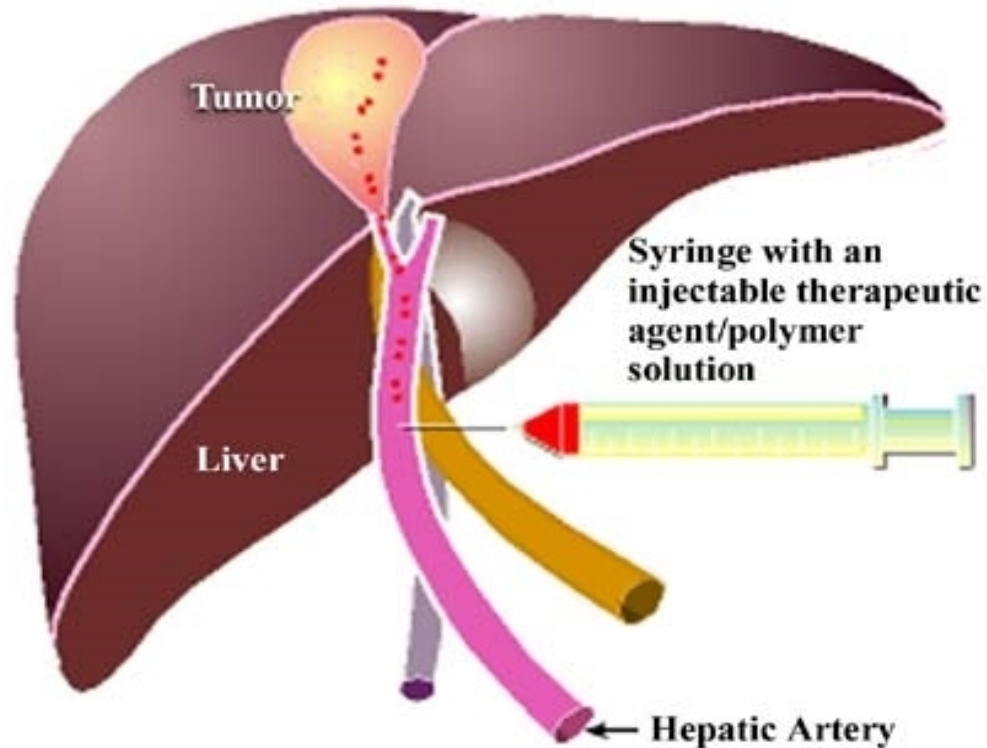
吉
祥
如
意

◎ 血液供应丰富: { 肝A
门V

❖ 生理功能:

1. 分泌胆汁，帮助脂肪消化及脂溶性Vit的吸收
2. 合成蛋白质
3. 凝血功能
4. 解毒功能

- 我国常见的恶性肿瘤之一
- 40-50岁多见，男性多于女性



【致病因素】

吉祥如意

- 肝硬化：血吸虫、肝炎病毒、酒精等
- 病毒性肝炎（乙型）
- 黄曲霉素
- 其它：亚硝酸胺、遗传等

吉祥

吉祥

吉祥

吉祥

吉祥

【病理】

吉
祥
如
意

大
体
分
型

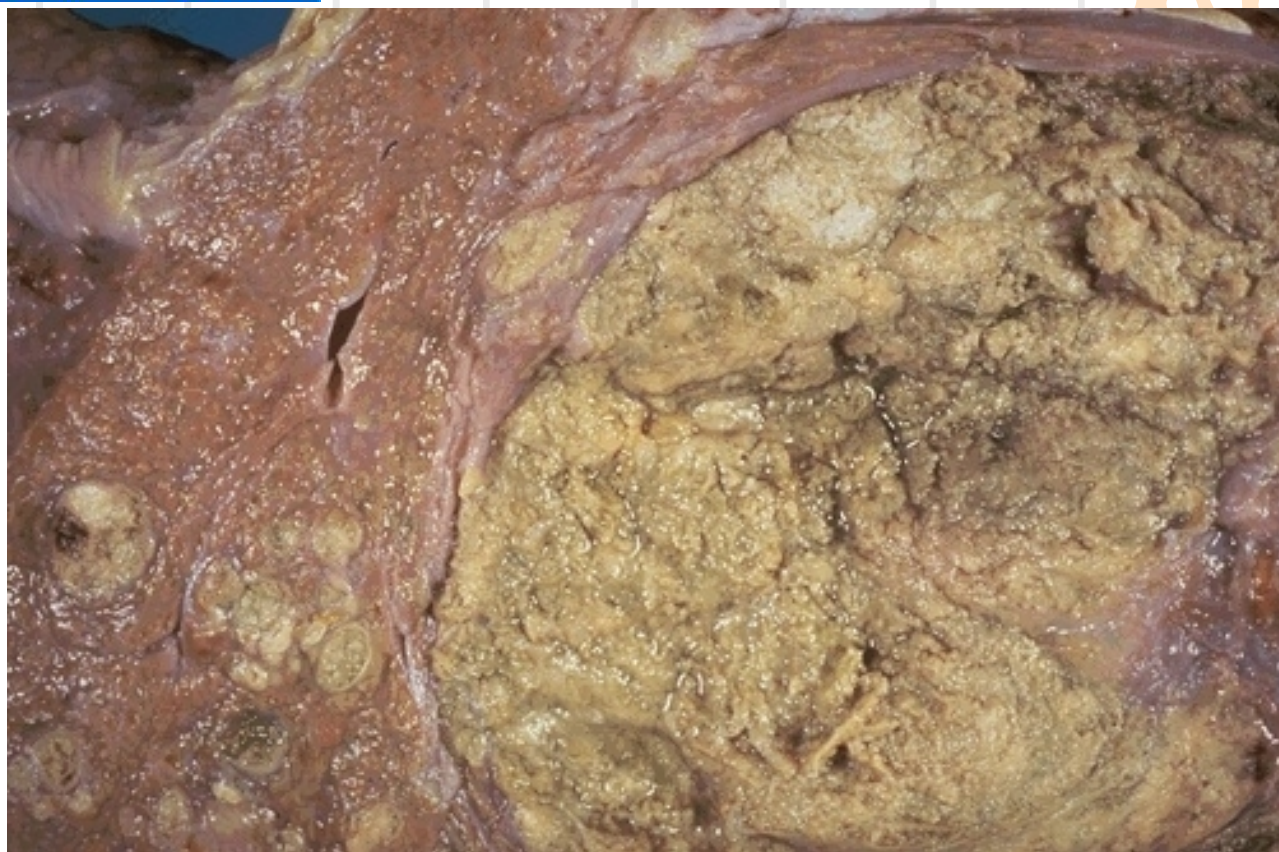


结 节 型

【病理】

吉祥如意

大体分型



巨块型

【病理】

吉祥如意

大体分型



巨块型

【病理】

吉祥如意

大体分型



结节型



巨块型



弥漫型

【病理】

吉
祥
慶

组
织
学
分
型

- ★ 肝细胞型
- ★ 胆管细胞型
- ★ 混合型

【病理】

吉祥如意

转
移
途
径

★ 血行转移:

➡ 门静脉转移

➡ 肝外血行转移: 肺、骨、脑等

★ 淋巴转移

★ 直接蔓延

★ 腹腔种植性转移

【临床表现】

1. **肝区疼痛**（首发症状）
2. **肝脏肿大**（主要体征）
3. 全身和消化道症状：

—— 早期主要表现为乏力、消瘦、食欲减退、腹胀等；部分病人可伴有恶心、呕吐、发热、腹泻等症状；晚期则出现贫血、黄疸、腹水、出血、浮肿及恶病质等

4. 并发症：

—— 肝癌破裂出血、上消化道出血、肝性脑病等



【辅助检查】



—— 中年以上，有肝病史的病人，有原因不明的肝区疼痛、消瘦、肝肿大者，应及时详细检查



1. 定性诊断



2. 定位诊断



定性诊断



★血清甲胎蛋白（AFP）测定：

AFP $>$ 500 μ g/L，持续4周，或AFP在200–500 μ g/L、持续8周，结合体征可作出肝癌的诊断

（排除活动性肝病、生殖腺胚胎性肿瘤、妊娠等）

★血液酶学及肿瘤标记物检查：

r-GT、AKP、LDH等

★肝穿针吸细胞学检查

以上内容仅为本文档的试下载部分，为可阅读页数的一半内容。如要下载或阅读全文，请访问：<https://d.book118.com/087150144043006150>