



# 砌体结构构造





## 模块导入：

**砌体工程的历史可以追溯到数千年之前，而今，作为三大结构之一的砌体结构，仍然广泛应用于现代建筑之中。近年来，由于砌块、填充墙等的使用日渐增多，且出现新型混合结构，砌体结构的适用范围也逐渐扩大。**

**首先我们应该了解日常生活之中都有哪些可以称之为砌体结构，这些结构如何来分类，它们的作用和用途都有哪些？砌体结构的发展情况又如何呢？**

**本模块我们学习砌体结构的常识和构造要求。**



# 1.4 砌块墙构造



- 1.4.1 常见砌块的类型和规格
- 1.4.2 砌块墙的组砌方式
- 1.4.3 砌块墙的构造



## 第五节 砌块墙构造

- 1)、在墙体的下列部位  
灌实砌块的孔洞：

① 底层室内地面以下或防潮层

② 无圈梁的楼板支承面下的

③ 没有设置混凝土垫块的  
度不应小于600mm，高度

④ 挑梁的悬挑长度不小于

处，纵横各灌实3个孔洞，高度不小于三皮砌块。





## 1.5.1 砌块墙的构造

- **基本概念：**

- **1. 砌块墙**——是采用比普通实心粘土砖大的**预制块材（称砌块）**砌筑而成**的墙体。**

- **2. 采用预制砌块作为砌筑材料的砌块墙特点：**

- 1) **生产效率高（投资少，见效快）；**
- 2) **改善墙体的保温，隔热性能；**
- 3) **增加房屋的使用面积，减轻墙体的自重；**
- 4) **减少环境污染**

采用砌块墙是我国墙体改革的主要途径之一。



# 1.5.1 常见砌块的类型和规格

## 1 砌块的类型

1)按所用材料分

矽砌块

轻骨料矽砌块

加气矽砌块

工业废料砌块

蒸养粉煤灰硅酸盐砌块

炉渣砌块



## 1.5.1 常见砌块的类型和规格

### 1.砌块的类型

- 2)按砌块形式分
- 实心砌块
  - 空心砌块（方孔、圆孔、窄孔）
- 3)按尺寸及重量
- 小型砌块：重量  $< 20\text{kg}$
  - 中型砌块：重量  $20—350\text{kg}$
  - 大型砌块：重量  $> 350\text{kg}$





[www.ebdoor.com](http://www.ebdoor.com)







## 1.5.1 常见砌块的类型和规格

目前我国采用的小型砌块的主块外形尺寸多为：

190mm × 190mm × 390mm

辅块尺寸为：

90mm × 190mm × 190mm 砌

190mm × 190mm × 190mm。



## 1.5.1 常见砌块的类型和规格

- **中型砌块尺寸**各地不一，根据各自的习惯和生产条件确定。目前中型空心砌块常见的尺寸有：
  - $180\text{mm} \times 845\text{mm} \times 630\text{mm}$ 、 $180\text{mm} \times 845\text{mm} \times 1280\text{mm}$
  - **实心砌块**常见的尺寸有
    - $240\text{mm} \times 380\text{mm} \times 280\text{mm}$ 、 $240\text{mm} \times 380\text{mm} \times 430\text{mm}$ 、 $240\text{mm} \times 380\text{mm} \times 580\text{mm}$ 、 $240\text{mm} \times 380\text{mm} \times 880\text{mm}$ 等。
- 对于大型砌块安装时，需用大型起重运输设备，所以，我国目前采用的砌块以中、小型为主

## 1.5.2 砌块墙的组砌方式

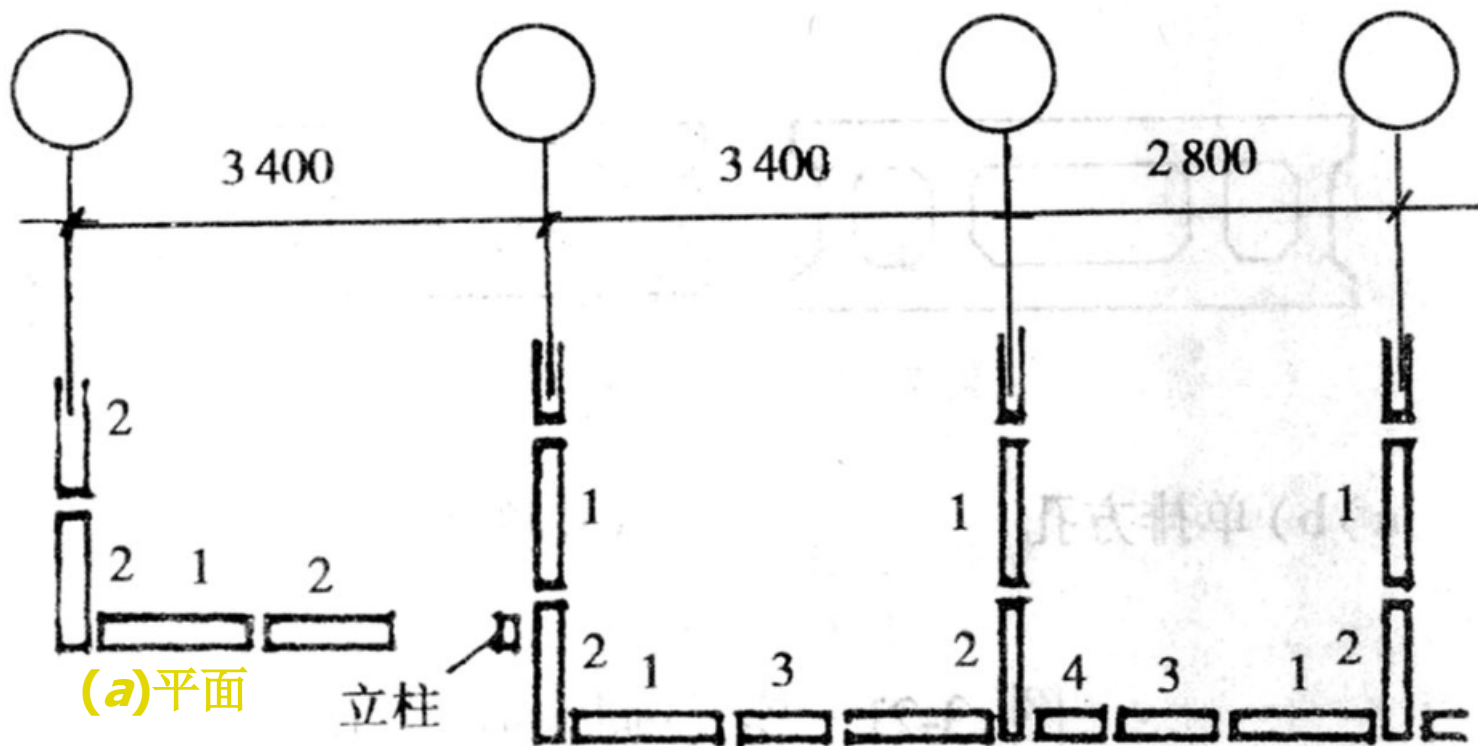


- 砌块墙的组砌原则：
- 砌块墙在砌筑前，必须进行砌块排列与组合设计，使砌块排列整齐有序、减少砌块规格类型，尽量提高主块的使用率和避免镶砖或少镶砖。



## 1.5.2 砌块墙的组砌方式

砌体墙施工过程中应按排列设计图进料和砌筑，排列组合图包括各层平面、内外墙立面分块图。



以上内容仅为本文档的试下载部分，为可阅读页数的一半内容。如要下载或阅读全文，请访问：<https://d.book118.com/106230031055010121>