

家政技能培训服务施工安全文明措施及计划

目 录

第一节 安全承诺	2
一、安全生产服务措施和承诺	2
第二节 安全管理体系	5
一、安全生产管理原则	5
二、安全生产目标	5
三、安全管理体系	6
第三节 安全生产管理制度	7
一、项目安全生产责任制	7
二、安全防火责任制	8
第四节 施工现场的安全管理措施	11
一、施工机具控制措施	11
二、施工用电控制措施	13
三、施工现场消防管理措施	15
四、对意外情况的处理措施	21
五、现场治安保卫管理措施	25
第五节 安全生产教育	26
第六节 现场文明施工	27
一、文明施工目标和编制依据	27
二、文明施工管理控制流程图	28
三、文明施工管理措施	28
四、卫生管理措施	33
五、降低污染控制的技术措施	33

六、减少噪声污染的技术措施	34
七、材料堆放管理	34
八、企业 CI 形象实施措施	34
九、安全生产规章制度	35

第一节 安全承诺

一、安全生产服务措施和承诺

安全生产是建设单位和施工单位的共同目标，是施工现场管理的一项重要基础工作，也是评判施工企业素质优劣的重要标准。我公司在本工程施工任务的实施中将贯彻执行关于安全生产的有关指示，按照安全生产的有关规定办事，配备专职安全人员，做到安全生产、文明施工。做好所有施工人员的政治思想工作，加强安全生产、防火、防毒、防噪声、防洪、救护、警报、治安、爆破和炸药管理等项工作，为施工现场保持良好的安全环境和施工秩序，以达到提高劳动效益、安全生产和保证施工质量的目的，用高水平的安全施工来树立企业形象。

工地每月开展一次安全检查评比活动，每月召开一次安全生产工作会，总结前阶段安全生产工作，发布下阶段安全生产计划，有针对性提出安全生产工作要求，领导小组主持。

施工现场做到安全生产警示标志、指示标志齐全。由安全员负责设置、管理和维护。安全领导小组监督。

(1) 制定措施，整改隐患

按工程分部内容、时间节点、重点部位、危险岗位等要求分别制定安全生产技术措施，并定期组织检查落实情况，安全检查有记录，查出隐患及时整改，做到定工、定时、定措施。

机械工施工要严格按照机械操作程序及计划实施，确保人员安全，工程安全，工程设备，工程材料安全。

建立健全施工现场的安全保卫制度，严格执行总公司安全岗位责任制。

本工程设项目经理兼安全生产负责人，下设专职安全员一名，负责检查督促安全施工检查，防患于未然。

（2）施工人员安全防护

- 1) 参加施工人员是经过安全培训，并考核合格持证上岗。
- 2) 进入施工现场必须戴符合标准的安全帽，其配带方法要符合要求。
- 3) 施工人员工作前不许饮酒。
- 4) 由项目经理组织安全人员及各职能部门定期抽查安全生产情况，发现隐患，及时定人员、定措施、定时间落实解决，事后检查。
- 5) 施工现场有从事明火操作的人员，事先向安全员开动火证，提出用火申请，制定防火措施。
- 6) 从事各项施工的操作人员一律遵守本岗位安全职责，特殊工种作业人员持证上岗。

（3）安全用电技术

- 1) 施工现场的一切用电设备的安装必须严格按施工组织设计。
- 2) 电气设备的设置、安装、防护、使用、维修、操作人员都必须符合《施工现场临时用电安全技术规范》（JGJ46-2017）。
- 3) 一切用电的施工机具运至现场后，必须由电工检测其绝缘电阻及检测各部分电气附件是否完整。
- 4) 施工现场的配电箱和开关箱至少配置两级漏电保护器，漏电保护器应选用滚动作业型。
- 5) 检修人员必须遵守电工操作规程，使用绝缘工具，统一组织，由专人指挥。

2、施工现场防火措施

(1) 项目建立防火责任制，职责明确，工程负责人为防火负责人，防火负责人全面施工现场的防火安全工作，履行《中华人民共和国消防条例实施细则》。

(2) 工地仓库等重点防火部位必须建立有关制度，有专人管理落实，设置警示标志，配置相应的消防器材。

(3) 施工现场严禁使用高功率电热设备，教育职工做好防火工作。

3、文明施工服务措施

(1) 把环保指标以责任书的形式层层分解到有关单位和个人，并列入承包合同和岗位责任制，建立一支懂行善管的环保自我监控体系。

(2) 项目经理是环保工作的第一责任人，是施工现场环境保护自我监控体系的领导者和责任者。要把环保政绩作为考核项目经理的一项重要内容。

4、制定环保管理措施

(1) 在编制施工组织设计时，必须有环境保护的技术措施。在施工现场平面布置和组织施工过程中都要执行国家、地区、行业和企业有关防治空气污染、水源污染、噪声污染等环境保护的法律、法规和规章制度。

(2) 采取措施防止大气污染。

(3) 对施工中易产生粉尘的地方进行除尘，对施工道路洒水防尘。

(4) 降低噪声，合理安排施工时间，噪声大的施工作业尽量避开夜间施工。

(5) 划分卫生责任区，经常清扫。施工垃圾杂物必须在指定地点集中整齐堆放或笑纳处理。

第二节 安全管理体系

一、安全生产管理原则

建立健全安全管理网络，落实安全责任制，认真贯彻执行“企业负责、行业管理、国家监察、群众监督”的安全生产管理体制。严格按照安全管理体系和行业标准组织生产，使本工程安全生产达到标准化、规范化。

在施工管理中，我们要始终如一的坚持“安全第一、预防为主”的安全管理方针，以安全促生产，以安全保目标。

二、安全生产目标

1、全生产的目的是：在项目实施的全过程中通过贯彻实施安全管理措施，即通过加强对施工现场安全防护设施和劳保用品的管理、规范施工现场用电和消防程序、建立有效的安全快速反映网络、制定重大风险的应急救援预案并定期演练等方法以保证施工安全和最大限度地保护劳动者的安全、健康及人员生命财产，使工程保质并安全地得以实施。

2、确立本工程的安全目标为：

(1) 杜绝职业病的发生；

(2) 不发生火灾事故、不发生人身死亡、重伤事故，轻伤频率控制在 1.5%以下；

(3) 安全交底率 100%，安全隐患整改率 100%；

(4) 电、气焊“两证一监护”符合率 100%；

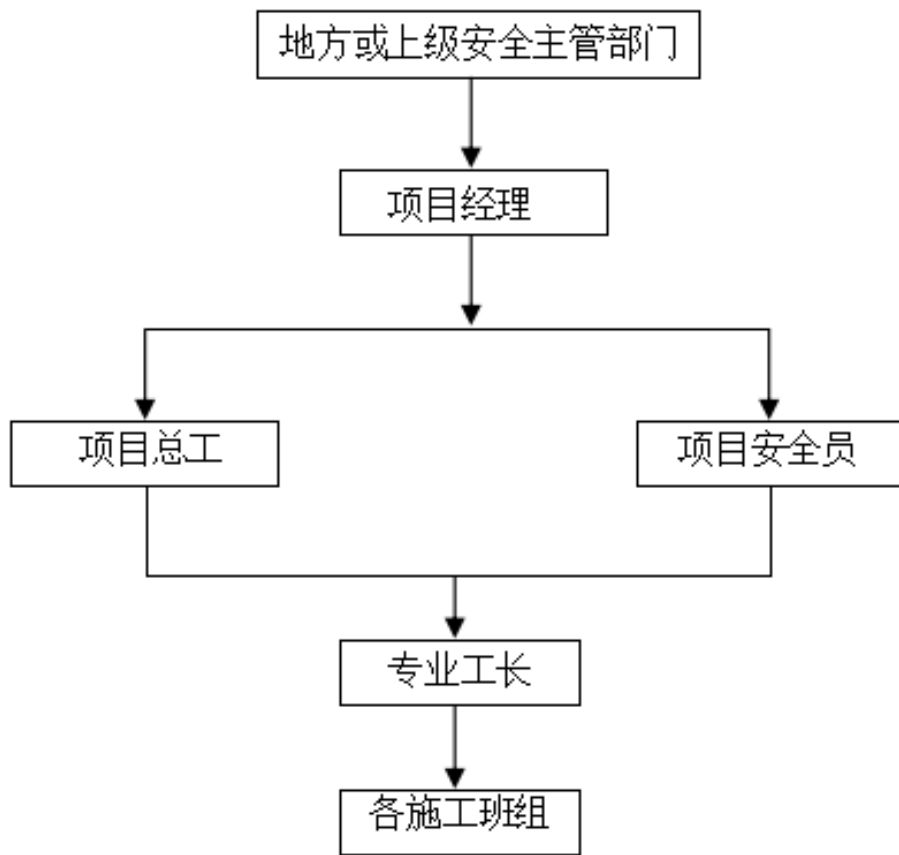
(5) 严格按照施工规范操作施工，确保安全生产。

三、安全管理体系

1、组织机构

以项目经理为首，由项目总工、项目专职安全员、专业工长、各施工班组长等项目各方面的主要管理人员组成本工程的安全管理组织机构。

安全管理机构如下图示：



安全管理机构图

第三节 安全生产管理制度

一、项目安全生产责任制

1、项目经理：全面负责施工现场的安全措施、安全生产等，保证施工现场的安全。

2、项目总工：直接对安全生产负责，督促、安排各项安全工作，并按规定组织检查、做好记录。督促施工全过程的安全生产，纠正违章，配合有关部门排除施工不安全因素，安排项目部安全活动及安全教育的开展，监督劳保用品的发放和使用。

制定项目安全技术措施和分部工程安全方案，督促安全措施落实，解决施工过程中不安全的技术问题。

3、机电负责人：保证所使用的各类机械的安全使用，监督机械操作人员保证遵章操作，并对用电机械进行安全检查。

4、专业工长：负责上级安排的安全工作的实施，制定分项工程的安全方案，进行施工前的安全交底工作，监督并参与班组的安全学习。

负责安全管理纠正、预防措施的制作，实施的记录并验证效果。

5、安全员：负责施工人员的三级教育、安全交底，验收设备安装，检查设备、手动电动工具的运行控制。

负责按规定检查化学危险品的储存、发放、使用以及废弃物的处理。

负责检查施工用电、消防设施、安全设施、劳动保护、劳保用品按规定的执行情况，职业病的预防情况。

负责预防措施的落实，当事故、事件发生后，及时报告，并作出恰当的处理。

二、安全防火责任制

安全防火责任制是企业中最基本的一项安全制度，是所有劳动保护规章制度的核心。有了这项制度，才能把安全与生产，防火与生产有机地同意起来。使安全、防火工作职责明确，有章可循，使各级领导、职能部门直至班组的广大施工人员，层层有责、人人有责，共同努力做好安全、防火工作，确保生产的正常进行。

因此，安全防火责任的深入贯彻，是全面加强企业管理的重要组成部分，也是每个公司成员义不容辞的责任，在生产过程中，自始至终落实好安全、防火责任，无疑对安全生产将起到积极的作用。

安全、防火责任既是公司所有成员必须履行的安全、防火方面的行为规范，必须严格遵守和自觉执行，并且和公司其他方面的规章制度配套实施。

1、公司主管安全防火负责人职责

(1) 教育本公司职工遵守安全操作规程和和各种安全施工制度，对危险的特殊的工种应安排熟练工和老师傅操作。

(2) 对新的设备及新型的施工工具，应负责参加验收工作，如不符合安全要求，缺乏防护保险装置和没有安全操作方法说明的不能盲目投入使用。

(3) 负责本公司严重事故隐患分析，坚决杜绝类似事故的发生，凡属重大事故（人员伤亡、火警等）必须保持现场，上报上级有关部门进行现场察勘分析，对违反安全制度，不遵守安全操作规程造成重大事故者必须予以处分。

(4) 对各种施工设备，施工机械定期进行维修及保养工作，杜绝设备带病运转，电器设备的安装检修，必须有专职电工进行严禁施工人员随意拆除装修。

(5) 施工工地不得随意拖接电源增加负荷，杜绝一切不安全因素。

2、各施工小组安全防火职责

(1) 小组安全员应当以身作则，督促执行安全生产规章制度，并起模范带头作用。

(2) 督促检查小组成员正确使用个人防火用品和安全保险用品，爱护和保养防护保险装置，合理整齐堆放各种材料及工具，坚持做到文明生产。

(3) 督促检查本组施工人员操作规程和有关安全制度的贯彻执行情况。

(4) 发现本组在设施，操作上有不安全情况不权先停止施工，并会同公司及有关人员研究处理。

(5) 参加事故分析和研究，协助小组人员提出防止事故发生的措施。

3、各施工人员安全防火职责

(1) 服从技术领导，严格执行安全操作规程制度，并做好防火工作，有关安全防护设备，未经同意不准任意拆除。

(2) 每天施工前，对自己使用的机械设备进行检查，对检查出来的不安全问题要及时解决，使设备正常使用。

(3) 对施工设备违章使用，需向上级如实反映事故经过，并参加事故现场分析共同接受教训。

(4) 施工现场内严禁吸烟，如需吸烟应在指定的吸烟处，以避免火灾发生。

4、工地仓库保管员安全防火职责

(1) 必须坚守岗位，做好装修布展物资的验收入库、领用登记等手续，切实做好保卫工作。

(2) 对油漆、化工材料等易燃物品，特别加强管理，严格收发制度，对漆工领用油漆、化工材料应严格控制，用多少发多少。对用毕的油漆、化工材料一律随时规库保管。

(3) 油漆、化工材料库内禁止做任何作业。仓库内禁止使用碘钨灯照明，停电时应用干电手筒照明，在显眼处放置灭火器二台。油漆、化工材料专用仓库内放置灭火机二台及黄沙箱二只，确保安全无事故。

(4) 库内杂物、废物要经常清理，保持库内清洁整齐，过道畅通。仓库内除管理人员外，其他无关人员禁止入内，违者追究仓库保管员责任。

5、施工用电安全防火职责

(1) 进入施工场所，严禁吸烟，不得使用明火，按照安全生产管理制度第七条规定，禁止合用碘钨灯、电炉、热得快等。

(2) 总配电箱应有触保器，装门锁，导电线必须使用各种规格的缆线，严禁使用花线、塑线、护套线作导电线。

(3) 所有的插头、插座、闸刀、插铅都必须完好无损对不符合规定的各种电气设备和电动工具、电工有权拒绝安装和进行拆除。

(4) 要经常宣传用电安全知识，工地的电气设备不得超负荷，线路不得超容量使用，发现绝缘层发热现象，立即切断电源，查出原因，进行整改，确保无火灾，无触电事故发生。

(5) 进行规范化操作、杜绝违章。凡进行立体作业时，离地悬空高度超过 5 米者，上层作业者要系安全带，下层作业者要带安全帽。

(6) 自觉遵守公司的安全管理制度，违者按第十三条处理。

第四节 施工现场的安全管理措施

一、施工机具控制措施

1、手持电动机具需安装漏电保护器，防护罩壳齐全有效，并有效接地和接零，橡皮电线不得破损。

2、木工机械

(1) 机械上的电动机及电器部分应按其有关要求执行。

(2) 机械应保持清洁，安全防护装置应齐全可靠，各部连接牢固，工作台上不得放置杂物。

(3) 机械的皮带轮、锯轮、刀轴、锯片、砂轮等高速转动部件应在安装时做平衡实验，各种刀具不得有裂纹破损。

(4) 装设有气动除尘装置的木工机械，作业前应先启动排尘风机，经常保持排尘管道不变形，不漏风。

(5) 严禁在机械运行中测量工件尺寸和清理机械上面或底部的木屑、刨花和杂物。

(6) 运行中不准跨过机械传动部分传递工件、工具等。

(7) 排除故障、拆装刀具时必须待机械停稳后、切断电源方可进行。

(8) 操作人员与辅助人员应密切配合，以同步匀速接送料。

(9) 根据木材的材质、粗细、湿度等，选择合适的切削和进给速度。加工前，应从木材中清除铁钉、铁丝等金属物。

(10) 作业后，切断电源，锁好闸箱，进行擦拭、润滑，清除木屑、刨花。

3、焊接机械

(1) 为防止触电事故的发生，除按规定穿戴防护工作服、防护手套和绝缘胶鞋外，还应保持干燥和清洁。

(2) 焊接工作开始前，首先检查焊机和工具是否完好和安全可靠。如焊钳和焊接电缆的绝缘是否有损坏的地方，焊机的外壳接地和焊机的各接线点接触是否良好。不允许未进行安全检查就开始操作。

(3) 身体出汗后，切勿靠在带电的钢板或工件上，以防触电。工作地点潮湿时，地面应铺有橡胶板或其他绝缘材料。

(4) 更换焊条一定要戴皮手套，不要裸手操作。

(5) 在带电情况下，为了安全，焊钳不得夹在腋下去拿被焊工件或将焊接电缆挂在脖颈上。

(6) 推拉闸刀开关时，脸部不允许直对电闸，以防止短路造成的火花烧伤面部。

(7) 下列操作，必须在切断电源后才能进行；

改变焊机接头时；更换焊件需要改接二次回路时；更换保险装置时；焊机发生故障需要进行检修时；转移工作地点搬动焊机时；工作完毕或临时离开工作现场时、焊接作业时，其附近应无易燃易爆物品，并设置接火斗，以防发生火灾与损坏门窗。

二、施工用电控制措施

1、施工安全配电要点

(1) “三级配电”：总配电箱（符号 A）、分配电箱（符号 B）、开关箱（符号 C）；

(2) 配电箱应标类别号和序号如：B-1、C-3，分别代表分配电箱第 1 号和开关箱第 3 号；

(3) 电箱规定：“一机、一闸、一漏、一箱”；配电箱内电器件选用配置正确、安装端正牢固，排列整齐；进入的电源线接入，严禁用插头；

(4) 接线规定：配电箱的进出线应加护套由箱底下进出；开关、接线、接触良好；配电箱、开关箱须防雨防尘，2 米内不得堆放杂物，分配电箱、开关箱距离不得超过 30 米；开关箱所控制的用电设备水平距离不得超过 3 米。

2、施工照明用电规定

(1) 灯头与易燃物保持大于 0.5 米安全距离，照明线路严禁在地面乱拉、乱拖；

(2) 室内禁止使用碘钨灯；

(3) 室内照明灯具一般不得低于 2.4 米，一支照明线不得超过 10 盏灯，电流不得大于 15 安；

(4) 照明导线应用绝缘子固定，严禁使用花线和塑料胶质线；

(5) 照明灯具的金属外壳须接地和接零，单项回路内的照明开关箱装用电保护器；

(6) 一般照明选用 220 伏电源，危险、潮湿场所的照明及手持照明灯具采用 36 伏安全低压电源；

(7) 灯具实行分组或单灯控制，防止发生电路等事故时现场黑暗而造成以外伤害；

(8) 在焊接等作业造成电压不稳的情况，现场临时用电应使用专线。

3、施工用电控制措施

(1) 各种电起设备均须采用接零和接地双重保护。单项 220V 电气设备应有单独的保护零线和地线；

(2) 手持电动工具均要在配电箱装设额定动作电流不大于 30MA，额定动作时间不大于 0.1S 的漏电保护装置。电动机具定期检验、保养；

(3) 每台电动机械应有独立的开关和熔段保险，严禁一闸多机；

(4) 使用电焊机时对依次线和二次线均需防护，二次线侧的焊把线不准漏铜，保证绝缘良好；

(5) 电箱内开关电器必须完整无损，并配备漏电保护器，以确保主要施工机械用电安全；

(6) 电工须经专门培训，提供电工操作许可证上岗，非电气操作人员不准擅动电气设施。电动机械发生故障，要找电工维修。

4、安全用电的监督和检查

(1) 安装和拆除用电设施，必须由持证电工操作安装；

(2) 搬迁和移动配电设施，必须由持证电工切断电源、负责指挥；

(3) 安全员负责用电设施检查、督促电工检查，保持“检查实施记录”。

三、施工现场消防管理措施

1. 消防管理制度

(1) 自始至终贯彻执行“预防为主，防消结合”的消防工作方针。

(2) 消防工作要立足于防，现场建立义务消防组织，配备兼职消防人员和足够数量的灭火器。

(3) 在各独立区域单独设置一定数量的消防灭火器，消防灭火器安置在楼层明显易取处。

(4) 严格执行现场动用明火申请制度，在现场动用明火应预先领取许可

证，并随备灭火器材。

(5) 对易燃、易爆材料、器材要严格管理；

(6) 现场施工主干道兼作消防通道，并随时保持畅通。

2、保证消防安全主要措施

(1) 由项目经理、安全员组成消防安全领导小组，具体负责实施防火安全工作。

(2) 酸碱泡沫灭火器由专人维修、保养、定期调换药剂，标明换药时间性，确保灭火器性能正常。

(3) 施工中的易燃、易爆物如汽油、油漆、氧气瓶等都必须按“规定”设置，妥善保管。

(4) 施工现场配备足够的固定灭火器，施工班组配备移动灭火器，并在施工作业点进行动火施工，焊接施工时，随作业点配置。

(5

)施工现场动火,实行动火审批制度,未经批准擅自动火者,视情节严重情况,给予一定的经济制裁。动火必须具有“二证一器一监护”方能进行。

(6)加强工地警卫人员上岗职责,每天下班后对工地进行防火巡查,消灭事故隐患。

3、施工现场防火设施的规定

(1)有满足消防车出入和行使的道路,不得占用防火间距和防火通道;

(2)现场墙上标牌有:报警电话、值班人员名单、电箱和灭火器材分布图;

(3)按规定配备磷酸铵盐干粉、泡沫灭火器,限时淘汰卤代烃灭火器,保持完好的备用状态。

4、灭火器配备要求

(1)应配备灭火器的场所

- 1)明火作业现场、有机涂料喷涂现场;危险品库房;
- 2)配电箱和分配电箱、木工作业场、材料和设备库房;
- 3)其他临时加工区和独立区域。

(2)同一场所应选用同一种灭火器,灭火器的状态失效或有效期到后,应及时更换或补充。

(3)灭火器配备规定

- 1)每个明火作业点、危险品库房应配备不少于2具灭火器;
- 2)防止固体可燃物,每具灭火器保护面积不大于7.5平方米,保护

距离不大于 12 米；

3) 防止液、气体可燃物，每具灭火器面积不大于 7.5 平方米，保护距离不大于 12 米；

4) 对带电体防火应选用磷酸铵盐干粉或卤代烃灭火器；

5、施工现场灭火器配置设计

在装饰工程施工过程中，配备足够有效的防火设备是本工程消防工作的重点，依据中华人民共和国国家标准《建筑灭火器配置设计规范》要求，本工程装饰用木材较，极易起火，本工程为严重危险等级，属 A 类火灾防火工程。

灭火器配置设计原则

A 类火灾防火配置基准

危险等级	严重危险等级
每具灭火器最小配置灭火级别	5A
最大面积 (M ² /A)	10

一个灭火器配置场所内的灭火器不应该少于 2 具，每个设置点的灭火器不宜多于 5 具，同一层楼作为一个计算单元。灭火器按规范要求选用磷酸铵盐干粉灭火器，同一灭火器配置场所，均选用同意类型、操作方法相同的灭火器。

6、安全用火要求及防火措施

(1) 电气设备防火要点

1) 电气设备、线路不准超负荷使用，接头必须按实、按牢，以免线路过热或打火短路，发现问题应立即处理。

2) 存放易燃液体、可燃气瓶的库房，照明线路穿管保护，采用防爆灯具，开关设在库外。

3) 穿墙电线和靠近易燃物的电线穿管保护，灯具与易燃物一般应保持 30CM 间距，大功率临时照明灯具要加大间距。

(2) 现场明火管理

1) 现场用火均应经主管消防部门的批准，使用明火要远离易燃物，并备有消防器材。使用无齿锯，须开具用火许可证。

2) 施工现场严禁吸烟。

3) 油漆施工注意通风，严禁烟火，防止静电起火和工具碰撞打火。

(3) 电焊气焊作业规定

1) 实行持证操作、动火证和派人监护的制度；

2) 电、气焊工作人员均应受专门培训，持证上岗，作业时随身应带灭火器具。吊顶内安装管道，应在吊顶易燃材料上装上以前完成焊接作业，如因工程特殊需要必须在顶棚内进行电、气焊作业，应先与消防部门商定妥善防火措施后方可施工。

3) 电、气焊作业点距危险品距离不应小于 10 米。

4) 焊、割过程应注意防火，作业完毕检查准确无复燃迹象后，操作者方可离去。

7、防火检查

(1) 安全员应对现场人员进行消防常识培训，包括灭火器的使用；

(2) 安全员应重点关注明火作业点、易燃易爆点、危险品库房、防火工作；

(3) 项目经理要定期检查消防工作情况，保持“检查实施记录”。

8、防护设施和劳保用品控制措施

(1)、装饰施工安全防护设施的对香

- 1) 施工机械、脚手架；
- 2) 洞口、临边、临时用电防护；
- 3) 悬空作业、交叉作业；
- 4) 个人防护和其他需要防护的。

(2)、安全防护措施和实施

1) 安全施工技术防护主要包括：

- a 室内脚手架搭设；
- b 悬空作业安全防护措施；
- c 施工用电安全防护措施；
- d 电、气焊作业；
- e 达到对施工现场维护安全、防范危险、预防火灾等事故的封闭措施
- f 对毗邻建筑物、构筑物和特殊环境可能造成危害或损坏的，采取了针对性的防护措施。

2) 安全施工防护措施在实施前应：

- a 制“安全施工技术方案”，方案包括：采取何措施、每项措施谁负责、什么时间完成、谁检查等；
- b 由专业技术人员或安全员确认，并进行技术交底；
- c 经施工部门经理审核，报监理或业主批准，报工程管理部备案。

3) 使用中应进行维护和检查，未经安全员同意，任何人不得拆除和破坏。

以上内容仅为本文档的试下载部分，为可阅读页数的一半内容。如要下载或阅读全文，请访问：

<https://d.book118.com/116025010024010112>