

考题猜想 05 综合性学习（期中热点考题，30 题）

一、综合性学习

1.（23-24 六年级上·上海杨浦·期中）某校六年级决定举行“有朋自远方来”的综合性学习活动，要求同学们分组收集关于交友的名言、警句、成语和故事。请你完成以下任务。

(1)下面是一组同学收集的有关交友的名言，不符合要求的两项是（ ）

- A. 近朱者赤，近墨者黑。（傅玄）
- B. 志不强者，智不达。言不信者，行不果。（墨子）
- C. 君子之交淡若水；小人之交甘若醴。（庄子）
- D. 海纳百川，有容乃大；壁立千仞，无欲则刚。（林则徐）
- E. 益者三友，损者三友。友直，友谅，友多闻，益矣。友便辟，友善柔，友便佞，损矣。（孔子）

(2)前几天，小毅在默写的时候，偷偷翻看了书。下课时小毅的好朋友小韩找到老师揭发了小毅，小毅被老师批评了，还被记了零分。小毅为此与小韩绝交了。请你从“什么才是真正的朋友”的角度，写几句话，劝一劝小毅吧。

【答案】(1)BD

(2)真正的朋友应该是能够帮助你改正错误的人，而不是隐瞒你的错误，那只会让你在错误的路上越走越远。（意思对，言之成理即可）

【详解】(1) 本题考查名言的理解。

A.“近朱者赤，近墨者黑”，指靠着朱砂的变红，靠着墨的变黑；比喻接近好人可以使人变好，接近坏人可以使人变坏。能够体现朋友对自身的影响；

B.“志不强者，智不达。言不信者，行不果”，意志不坚定的人，才智也不会通达，说话没有信用的人，行动也不会有结果。体现了“志向”“诚信”的重要性；

C.“君子之交淡若水；小人之交甘若醴”，君子间的交往像水一样清淡，小人间的交往像甜酒一样甘浓。体现了君子间与小人间交往的不同；

D.“海纳百川，有容乃大；壁立千仞，无欲则刚”，大海因为有宽广的度量才容纳了成百上千条河流，高山因为没有勾心斗角的凡世杂欲才如此的挺拔。体现了海纳百川的胸怀和“壁立千仞”的刚直；

E.“益者三友，损者三友。友直，友谅，友多闻，益矣。友便辟，友善柔，友便佞，损矣”，有益的朋友有三种，有害的朋友有三种。与正直的人交朋友，与诚信的人交朋友，与知识广博的人交朋友，是有益的。与谄媚逢迎的人交朋友，与表面奉承而背后诽谤的人交朋友，与善于花言巧语的人交朋友，是有害的。体现了益友与损友的区别；

故选 BD。

(2) 本题考查劝导语。要围绕“什么才是真正的朋友”的角度进行劝说，体现交友的意义。

示例：小毅，你好！真正的朋友是能够指出我们的过错，帮助我们成长的人，而不是掩盖错误，让我们逐渐堕落的人。小韩也是为你好，是你真正的朋友，你说呢？

2. (23-24 六年级上·山东淄博·期中) 为了引导同学们正确交友，你所在的班级正在举行以“有朋自远方来”为主题的综合性学习活动，请你参与并完成以下任务。

(1) 为保证活动顺利进行，请你为活动开展设计三种活动形式。

活动一：_____

活动二：_____

活动三：_____

(2) 诗人汪国真的诗《让我怎样感谢你》，可以用这首诗来表达对友情的赞美。请你阅读本诗，仿照诗中画波浪线的诗句，在横线处也写上你创作的两句诗。

让我怎样感谢你？当我走向你 的时候， 我原想收获一缕春风， 你却给了我整个春天。	让我怎样感谢你？当我走向你的 时候， _____ ()	让我怎样感谢你？当我走向你 的时候， 我原想撷取一枚红叶， 你却给了我整个枫林。
---	---------------------------------------	---

【答案】(1) 示例：我来讲古今中外交友的好故事； 交友名言、警句手抄报展示； 教你交友读书推介。

(2) 示例：我原想捧起一簇浪花， 你却给了我整个海洋。

【详解】(1) 本题考查活动设计。围绕“有朋自远方来”这一主题来设计三个切实可行的活动形式即可。

示例：“网络交友”辩论赛，交友典故分享会，“深情厚谊”手抄报。

(2) 本题考查仿写。

联系“我原想收获一缕春风，你却给了我整个春天”“我原想撷取一枚红叶，你却给了我整个枫林”可知，仿写要符合“我原想……一……，你却给了我整个……”的形式。

示例：我原想亲吻一粒沙尘，你却给了我整个沙漠。

3. (22-23 六年级上·山东烟台·期中) 综合性学习

友谊是一泓沙漠里的清泉，使濒临绝境的人重新看到生活的希望；友谊是一首夜空中的歌谣，使孤苦无依的人获得心灵的慰藉。为引导同学们正确交友，你所在的班级举行以“有朋自远方来”为主题的综合性学习

活动，请你积极参加并完成以下任务。

(1)主持人李明想在开场白中引用一句有关交友的诗句，使语言更加精彩。根据你的积累，你建议他用_____，_____这句诗。

(2)活动中，同学们对有关友情的成语颇感兴趣，请你参照示例，根据成语出处猜成语。

示例一：《后汉书》：“萧王推赤心置腹中，安得不投死乎！” 成语：推心置腹

①《庄子·大宗师》：“四人相视而笑，莫逆于心，遂相与为友。” 成语：_____

②《吊古战场文》：“谁无兄弟，如足如手。” 成语：_____

③《孙子兵法·九地》：“夫吴人与越人相恶也，当其同舟而济，遇风，其相救也如左右手。” 成语：_____

(3)下面一组材料是某位同学搜集的关于交友的名人名言，请你用一句话概括其主要内容。

①益者三友，损者三友。友直、友谅，友多闻，益矣；友便辟，友善柔，友便佞，损矣。——孔子

②近朱者赤，近墨者黑。——孟子

③内有君子，门外有君子至。——冯梦龙

内容概括：_____

【答案】(1) 海内存知己，天涯若比邻； 劝君更尽一杯酒，西出阳关无故人； 等等

(2) 莫逆之交 情同手足（或“手足情深”） 同舟共济（或“风雨同舟”）

(3)交友要慎重，要多交益友。（意思对即可）

【详解】(1) 本题考查名篇识记。引用一句与交友有关的诗句即可。

示例：浮云游子意，落日故人情。——李白《送友人》

桃花潭水深千尺，不及汪伦送我情。——李白《赠汪伦》

(2) 本题考查成语识记。

由“四人相视而笑，莫逆于心，遂相与为友”演变的成语是“莫逆之交”。“莫逆之交”现指非常要好的朋友。

由“谁无兄弟，如足如手”演变的成语是“情同手足”或“手足情深”。“情同手足”意思是关系如手和脚，一日也离不开；比喻情谊深厚，如同兄弟一样。“手足情深”意思是：兄弟或关系很密切的人之间感情很深。

“夫吴人与越人相恶也，当其同舟而济，遇风，其相救也如左右手”演变的成语是“同舟共济”或“风雨同舟”。

“同舟共济”意思是：本义是坐一条船，共同渡河；后比喻团结互助，同心协力，战胜困难。“风雨同舟”指在狂风暴雨中同乘一条船，一起与风雨搏斗，比喻共同经历患难。

(3) 本题考查内容理解。

“益者三友，损者三友。友直、友谅，友多闻，益矣；友便辟，友善柔，友便佞，损矣”意思是：有益的朋友有三种，有害的朋友有三种。与正直的人交朋友，与诚信的人交朋友，与知识广博的人交朋友，是有益的；与谄媚逢迎的人交朋友，与表面奉承而背后诽谤人的人交朋友，与善于花言巧语的人交朋友，是有害

的。强调的是该和有才德人交朋友，远离谄媚、花言巧语的人；

“近朱者赤，近墨者黑”意思是：靠着朱砂的变红，靠着墨的变黑；比喻接近好人可以使人变好，接近坏人可以使人变坏。强调了环境对人的影响；

“内有君子，门外有君子至”意思是：门内有君子，自然也会招来君子；

三贵名言均与交友有关，启发我们要审慎交友，交有才德的朋友，有益的朋友。

4. (23-24 六年级上·山东滨州·期中) 认真阅读公交站牌，完成下面各题。

欢迎乘坐BRT快速公交										
71 第一码头站 首班06:10 末班22:40 厦大西村站 首班05:50 末班22:20	第一	鹭	轮	和	妇	镇	大	华	理	厦
	码头	江	渡	平	幼	海	生	侨	工	大
	站	道	站	码	幼	路	里	博	学	西
				头	保	口	站	物	院	村
				站	健	站		院	思	站
					院			站	明	
					站			校	校	
								区	区	
								站	站	
	服务(投诉)热线:968828									→

(1)本次公交车的编号是_____，起点站是_____，终点站是_____，起点站首班_____发车。

(2)在车上的李红要带一岁的女儿去体检，你认为她在()下车最合适。

- A. 鹭江道站 B. 轮渡站 C. 妇幼保健院站 D. D 大生里站

(3)根据站牌内容，判断正误，正确的打“√”，错误的打“x”。

A. 小红去“厦门大学站”可选择坐这辆车，直达目的地。()

B. 71 路公交车的服务(投诉)热线是 968828。()

(4)张明晚上 23 时 35 分来到第一码头站等 71 路公交车，却未能等到，这是为什么？

【答案】(1) 71 第一码头站 厦大西村站 6:10

(2)C

(3) A× B√

(4)因为第一码头站 71 路公交车末班发车时间为 22:40，所以张明未能等到。

【详解】(1) 本题考查站牌。

根据圆圈的数字，本次公交车的编号是 71 次。根据 71 下面的列的站名和各站点的箭头指示方向，起点站是第一码头站，首班车 6:10 发车；终点站是厦大西村站，

(2) 本题考查站牌运用。

根据“李红要带一岁的女儿去体检”的情境，可知应去“妇幼保健院”，在妇幼保健院站下车最合适；故选 C。

(3) 本题考查站牌运用。

A. 公交站牌中没有“厦门大学站”，因此不能坐这辆车直达目的地。

B. 根据站牌上的电话，可知此项正确。

(4) 本题考查站牌运用。

根据站牌中的第一码头站末班车发车时间是 22: 40，可知张明晚上 23 时 35 分来到第一码头站等不到到 71 路公交车。

5. (23-24 六年级上·山东泰安·期中) 根据漫画《脚丫子伸出窗外》，回答问题。



(1) 简单介绍漫画的主要内容。

(2) 你想对漫画中的中间人说些什么？

(3) 我们在谴责漫画中的人的同时，自己应做到哪些？

【答案】(1) 漫画的题目是《脚丫子伸出窗外》，漫画中有三位乘客，中间的一位乘客脱掉了自己的鞋子，把脚放在前面乘客的靠背上。漫画的上方写着“坐空调车真凉快”的字样。

(2) ①遵守公德，才能赢得他人尊重 ②做一个有文明素养的人 ③公共场合要遵守公共秩序。

(3) 遵守社会公德；遵守公共秩序；做一个有文明有素养的人。(言之有理即可)

【详解】(1) 本题考查图文转化。说明画面内容，要认真阅读画面，抓住画面上的各种能表现画面意境的有用信息，并结合画的题目有序地进行介绍。

认真观察漫画，漫画的场景是在一辆车里，一共有三个人，最中间的一个年轻人脱掉自己的鞋子，将脚舒服地伸在前边座椅的靠背上，脚散发出臭气，前边一位拄着拐杖的老爷爷低着头，用手捂着鼻子，这位年轻人还扭头神气地对后边的乘客说：“坐空调车，真舒服。”后边的一位阿姨伸出手，表情很不满的样子。

(2) 本题考查语言表达。开放性试题，言之有理即可。

根据漫画内容可知，中间的乘客素质低下，在车上随意脱下鞋子，并且伸到别人的座位上，他只顾自己享受，不考虑他人感受，不懂得不遵守公共秩序。可以对他说：这是公共场合，请您穿上鞋子，遵守公共秩序，做一个文明的人，这样才能得到别人的尊重。

(3) 本题考查看法启示。开放性试题，言之有理即可。

当看到别人的缺点时，应该对照自己，有则改之无则加勉。漫画中的人素质低下，不遵守公共秩序，我们

应该引以为戒，做到遵守社会秩序，提高自己的素质，做一个讲文明有公德心的好公民。

6. (23-24 六年级上·山东泰安·期中) 阅读下面的文字，按要求做题。

市教育局在全市中小学开展了“校园经典诗文诵读”活动。校园里总能传出朗朗读书声，全市中小学生在浓厚的文化氛围里，感受着中华经典美文的艺术魅力，经典诵读活动以多种多样的表现形式，将经典美文演绎得淋漓尽致，为创建和谐校园再添亮点。

(1) 请用一句话简要概括语段的主要内容。

(2) 请写出你最喜欢的一首诗或一本书，简要说明理由。

【答案】(1) 示例一：教育局开展“校园经典诗文诵读”活动。

示例二：我市开展“校园经典诗文诵读”活动。

(2) 示例：

造物者——

倘若在永久的生命中

只容有一极乐的应许，

我要至诚地求着：

“我在母亲的怀里，

母亲在小舟里，

小舟在月明的大海里。”

这首小诗赞颂了伟大的母爱，所以我很喜欢。

【详解】(1) 本题考查提取新闻信息。在理解新闻内容的基础上，抓住关键语句“市教育局在全市中小学开展了‘校园经典诗文诵读’活动”，用简洁的语言概括即可。

示例：全市中小学开展了“校园经典诗文诵读”活动。

(2) 本题考查阅读拓展。这是一道开放性试题，答案不唯一。写出最喜欢的一首诗或一本书，简要说明理由即可。

示例：我最喜欢的一本书是《钢铁是怎样炼成的》，因为这本书的主人公保尔在巨大的困难面前，凭借自己钢铁般的意志及亲友的鼓舞，勇敢地与病魔搏斗，勇敢地与自己的生命搏斗，他的意志比钢铁还坚硬。每当我遇到困难和挫折时，它就像一座灯塔，指引着我渡过难关。

7. (23-24 六年级上·山东泰安·期中) 观察漫画，按要求完成题目。



(1)漫画反映了什么现状？

(2)遇到这种情况，你会怎么做？请为此拟一条标语。

【答案】(1)漫画反映了校园中存在的欺凌和暴力现象。

(2)示例：防患于未然，不给侵害者可乘之机；侵害发生时，要首先保证自己的生命安全；如果侵害已经发生，要及时脱离侵害者的控制范围，稳定情绪，与自己的监护人取得联系，告知他们具体情况等。

标语：向校园霸凌说“不”！用法律武器保护自己！

【详解】(1) 本题考查漫画解读。

题干中的漫画上面是一群学生，其中四个学生正在指责欺负一个女生，这个女生坐在地上哭泣，地上本子和书包扔了一地，反映了校园中存在的欺凌和暴力现象。

(2) 本题考查语言表达。

要求谈谈遇到校园欺凌和暴力该怎么做，首先应该保证自己的生命安全，及时向外界求助，告知老师或家长，必要时报警处理。

标语要简洁，表达清晰，有警示性。

示例：若遭遇到了校园暴力，要保持冷静的头脑，切记不要硬碰硬，想办法避开眼前的境遇。若察觉到施暴者有想动手的想法时，如果有路人，可以大声呼救。要尽可能寻找逃跑的机会，如果实在不能避开，要设法保护自己以降低伤害。同学相处有了矛盾要及时告诉老师和家长，防范于未然。遇校园暴力一定要冷静，保护自己最重要，有脱身的可能就设法去做。

标语：保持文明，抵制暴力。

8. (23-24 六年级上·山东烟台·期中) 班级进行“有朋自远方来”的综合性学习活动，请你参与并完成任务。

活动一：畅所欲言话朋友

(1)请写出你知道的关于“朋友”的诗句或名言。

(2)自古至今，真心待友的故事很多，请你为大家讲一个这样的故事。(60 字以内)

活动二：擦亮慧眼选朋友

(3)互联网丰富和改变了现代人的交友方式，多种多样的网上交友方式有利也有弊，对此你又有怎样的思考呢？

【答案】(1)示例：

诗句：海内存知己，天涯若比邻。

名言：兄弟可能不是朋友，但朋友常常如兄弟。——（美国）富兰克林

(2)示例：高山流水。春秋时伯牙善弹琴，钟子期善听琴。一次伯牙弹琴时，琴声时若高山，时若流水，只有钟子期能领会其中的含意。

(3)示例一：我认为网络交友有利。网上交友打破了地域限制、时空限制、年龄限制，可以广交四海和全世界的朋友；且网上的朋友可以随心所欲地交流，不像与身边朋友交流总有所顾忌，怕说真心话。

示例二：我认为网络交友有弊。在虚拟的世界里不能做到相互了解，只能听其言，不能观其行；且网上所说的跟现实世界总会有差距，若把握不好，易上当受骗。

【详解】(1) 本题考查文学、文化常识识记。平时要注重积累，举出一个交友的诗句或名言。

示例：诗句：劝君更尽一杯酒，西出阳关无故人。

名言：人生最美好的东西，就是他同别人的友谊。——（美国）林肯

(2) 本题考查文学、文化常识识记。平时要注重积累，举出一个交友的典故，并简要说说典故的内容。

示例：管鲍之交。管仲帮助鲍叔牙做事时，不一定件件做得很好，鲍叔牙不认为管仲愚蠢，而理解那是受客观条件所限。管仲做官，曾三次被逐，鲍叔牙深知并非管仲人品不好，或是干得不出色，而是时机和运气问题……管仲深情感叹道：“生我者父母，知我者鲍叔也！”鲍叔牙后来推荐管仲做了齐国之卿，帮助君大力推行改革，使齐国成了春秋的第一霸主。现在，人们常以“管鲍之交”形容友谊笃厚。据此概括即可，注意 60 字以内。

(3) 本题考查发表自己的看法。首先弄清题干中列举的现象，联系现实思考如何认识这个问题，明确自己的看法，并说明理由。本题要求就“交友利弊”谈看法，根据题干“多种多样的网上交友方式有利也有弊”可知，从“利”和“弊”两方面来谈看法都可以。

示例 1：我认为网上交友有利。因为网络实实在在的开辟出了一个崭新的交际渠道，拓宽了我们的交际范围；网络的虚拟性，充分满足了人们的好奇与表现的心理；在网络上能够结交到各样的人物，能给自己带来快乐，还可以在网上认识志同道合的朋友，在你烦心时，可以向他倾诉。

示例 2：我认为网上交友有弊。因为网络是虚幻的，没有人也没有办法对网上的“个人资料”进行审核，也使行骗更难让人识别；其次，有人在聊天时容易放纵自己，可能不乏低级趣味泛滥，容易让人道德沦丧，所以网络交友弊大于利。

(23-24 六年级上·上海奉贤·期中)某校开展了“在经典阅读中成长”的读书活动,六年级师生共读的书籍是《童年》,请按要求完成以下任务。

9. 请参加“人物、事件、形象填填看”

人物	主要事件	人物形象
外祖父	_____	吝啬、贪婪、残暴
外祖母	给阿廖沙讲怜悯穷人、歌颂光明的民间故事。	_____
_____	喜欢在屋里做一些实验。	热爱科学

10. 班级拟开展读书交流会,下列语段摘自本次队会的主持稿,请联系《童年》的阅读体验和你的生活体验,将其补充完整。

成长,是我们每个人必经的征程,或平坦,或崎岖,有悲欢,有离合。阿廖沙的成长告诉我们,只有_____,才能_____。

11. 最后一个环节是老师对此次活动的总结,请你选出最符合发言顺序的一项()

①表彰积极分子 ②介绍活动概况 ③提出希望和期待 ④向同学们问好

A. ④①②③ B. ④①③② C. ④②①③ D. ④②③①

【答案】9. 因为阿廖沙把白桌布放到染桶里染色,毒打了阿廖沙(符合文意即可) 善良慈祥/乐观向上/热爱生活 “好事情” 10. 例 1: 只有内心坚定,才能将那险阻化为成长的力量。
例 2: 只有心怀感恩,才能将生活给予的困难变为成长的力量。(符合文意即可) 11. C

【解析】9. 本题考查名著人物和情节。

第一空: 与外祖父相关的事件有: 一天,阿廖沙出于好奇,又受表哥怂恿,把一块白桌布投进染缸里染成了蓝色,结果被外祖父打得失去了知觉,并害了一场大病。

第二空: 外祖母善良慈祥,爱亲人,爱邻居,爱所有的人。她心甘情愿把生活中的一切压力都承担下来而毫无怨言。生活的困苦、丈夫的殴打、儿子的忤逆……都熄灭不了她内心深处的仁爱之光。她是一个充满生活气息与诗意的劳动妇女,她能歌善舞,善于讲形形色色的传说、童话、民间故事。她还是一个勇敢的人,作坊起火时,所有的人都惊慌失措,只有她冲进火海,抢出水桶大小的一桶硫酸盐。因此,尽管她有对恶势力顺从忍耐,对上帝盲目信仰的缺点,这并不影响她整体人性上的光辉。

第三空: 根据“喜欢在屋里做一些实验”可知,这个人物是“好事情”。“好事情”是祖父的一个房客,他是一

个性格孤僻、但内心友善的人，对于阿廖沙的接近他十分乐意也没有拒绝。“好事情”身上有着一一种专注的品质，很喜欢看书。因为他整天关在屋子做实验，所有的人都不喜欢他。

10. 本题考查名著人物，开放类试题，联系阿廖沙的成长的成长经历拟写即可。示例：只有乐观自信，才能让人生路上的磨难变为前进的垫脚石。

11. 本题考查设计活动。

一般来讲，老师对活动进行总结时，老师出场后应首先向学生们问好，然后介绍活动的概况，对活动进行总结，接着表彰在活动中表现优异的同学，最后向学生提出希望和期待。故排序为：④②①③。

故选 C。

12. (22-23 六年级上·山东威海·期中) 综合性学习 有朋自远方来

新学校，新同学，为增进友谊，使同学们迅速找到知心朋友，班委会决定召开“结交新朋友”主题班会，请你协助完成以下任务。

(1)请你为本次活动起个好听的名字。_____

(2)我们每个人对友情都有一定的感悟，仿照下面划线的句子，再叙写两个句子，使之构成一组排比句。

友情是一首温暖美丽的诗，_____，_____，元这份美好的友情陪你走过漫漫人生路。

【答案】(1)友谊之光 交友之道等

(2) 友情是一幅赏心悦目的画 友情是一支美妙动听的歌

【详解】(1) 本题考查活动拟名。

根据“结交新朋友”主题，围绕交友拟写即可。

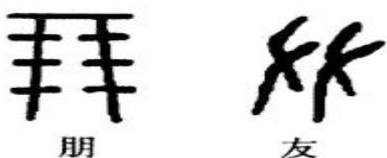
示例：友好往来，牵手向未来等。

(2) 本题考查仿写。形式上使用“友情是……”的句式，内容上，用比喻的形式，表达对友情的赞美。叙写两个句子，使之与前文构成一组排比句。

示例：友谊是一片金光灿烂的阳光，友谊是一杯醇厚香甜的美酒。

13. (23-24 六年级上·山东东营·期中) 综合性学习

我国自古以来就是礼仪之邦，重视友情，讲究朋友之谊。子曰：“有朋自远方来，不亦乐乎？”新学期、新同学、新气象，同学们来自不同学校，为了增进大家对彼此的了解，使大家尽快融入集体，六年级(2)班决定举办一次“珍惜缘分，珍爱友情”的主题活动，请你参加。



(1)“朋”字的甲骨文看起来像并列的两串贝壳，这种并列的关系表达了“朋”字的内涵是_____。“友”

字的甲骨文看起来像两只同时伸出来的右手，两手相交表示握手。大家都伸出右手紧紧相握，以表达亲密友好之意。所以“友”字的本义是_____。

(2)唐代大诗人李白是一个十分重视朋友的人，他有许多送别朋友的诗歌，请根据提示填空。

朋友是你排遣忧愁、倾诉心声的对象，你把他们看得很重。“桃花潭水深千尺，_____”，这是你对汪伦真挚的情感流露；“_____，唯见长江天际流”，这是你与孟浩然的依依惜别。

(3)为营造良好的活动氛围，请你给本次活动拟一则宣传语。

【答案】(1) 平等 友好

(2) 不及汪伦送我情 孤帆远影碧空尽

(3)四面八方来聚首，欢聚一堂是缘分

【详解】(1) 本题考查字义理解。

“朋”字的甲骨文看起来像并列的两串贝壳，没有区分，由此可得寓意是：平等。

“友”字的甲骨文看起来像两只同时伸出来的右手，两手相交表示握手。握手是一种友好的表现，由此可得“友好”的内涵。

(2) 本题考查名篇背诵。注意易错字词：汪伦、孤、帆、碧。

(3) 本题考查拟写宣传标语。围绕“珍惜缘分，珍爱友情”的主题设计，可以体现友情的重要性，可运用对偶、比喻等修辞手法。

示例：缘来是美好，友谊值珍藏。

14. (22-23 六年级上·山东威海·期中) 六年级某班举行“有朋自远方来”的综合性学习活动，活动中有些问题，请你来参与解决。

(1)活动之前，班级为此出了一期“新同学，新朋友”的黑板报，其中小标题有：《相处之道》，《名人间的友谊故事》，《友谊的(诗词)警句》，请你为此再拟写一个小标题。《 》

(2)活动过程中，全班同学分为不同的小组，搜集、阅读、整理有关交友的诗词文章、名言警句等。请写出一句与交友有关的诗词。

【答案】(1)同学风采展示 友谊连线

(2)海内存知己，天涯若比邻。桃花潭水深千尺，不及汪伦送我情。

【详解】(1) 本题考查拟写标题的能力。为某个主题拟写小标题，也就是设计各版块的名称与内容，标题一定要与主题相关，要有具体的内容，名称要简洁明了，易于识记。

示例：《让我认识你》《友谊新开始》《你是我的新朋友》等。

(2) 本题考查古诗句积累。写出与交友有关的诗词即可。

示例 1：莫愁前路无知己，天下谁人不识君。

示例 2：我寄愁心与明月，随君直到夜郎西。

15. (23-24 六年级上·山东威海·期中) 2010 年是联合国确定的国际生物多样性年。5 月 22 日是第 16 个国际生物多样性日。在“科海泛舟”综合性学习中，同学们以“国际生物多样性年”为主题搜集了以下材料。请你按要求完成相关活动。

【材料 1】



2010 国际生物多样性年标志：

2010 国际生物多样性年主题：生物多样性是生命，生物多样性就是我们的生命。

【材料 2】

联合国为了更好地保护生物的多样性，改善人类的生存状况，确定 2010 年为国际生物多样性年。

①因此，保护生物多样性刻不容缓。

②生物多样性是指地球上的生物在所有形式、层次和联合体中生命的多样化。

③但是，人类活动正急速加剧地球生物多样性的流失。这些流失不可逆转，将使人类更加贫瘠并毁坏我们每天赖以生存的生命保障系统。

④它包含了地球上的各种生命，是人类赖以生存和发展的基础。

让我们关注迫在眉睫的挑战。

让我们行动起来！

【材料 3】

海盐南北湖景区，气候温和湿润，有着八成以上的森林覆盖率，是候鸟栖息的天堂，也是鸟类飞往东亚和澳大利亚的主要通道。但是，张网捕鸟的事情时有发生。为了增强当地老百姓保护鸟类的意识，环保部门拟写了一条标语：保护生物多样性，严禁捕杀鸟类。

(1)材料 1 是 2010 国际生物多样性年的标志和主题。请你用简洁的语言说明这个标志的构成。

(2)材料 2 是某位同学为开展“保护生物多样性”活动准备的发言内容，为了使语意更加连贯，请你重新排列①~④句。

(3)结合其他材料，以小鸟的口吻改写材料 3 中的宣传标语（要求保持原意，语言得体，30 字以内）。

【答案】(1)图标主体为数字“2010”，数字里含有鱼、海浪、鸟、人、树等图案，左下方有一行文字“2010

国际生物多样性年”。

(2)②④③①

(3)示例：我们是人类的朋友，请珍爱爱护我们的生命/我们与人类共呼吸同命运，地球因我们的存在更和谐/蓝天没有我们的身影，世界就缺少一份诗意/本是同根生，相煎何太急。

【详解】(1) 本题考查图文转换。结合“用简洁的语言说明这个标志的构成”可知，在描述时，一定不要进行评价，图画上有什么就写出什么，这是这类题的一个注意的地方。

可按照一定的顺序来介绍：图标主体为数字“2001”，数字里含有鱼、海浪、鸟、人、树等图案，左下方有一行文字“2010 国际生物多样性年”（先主体再部分）。

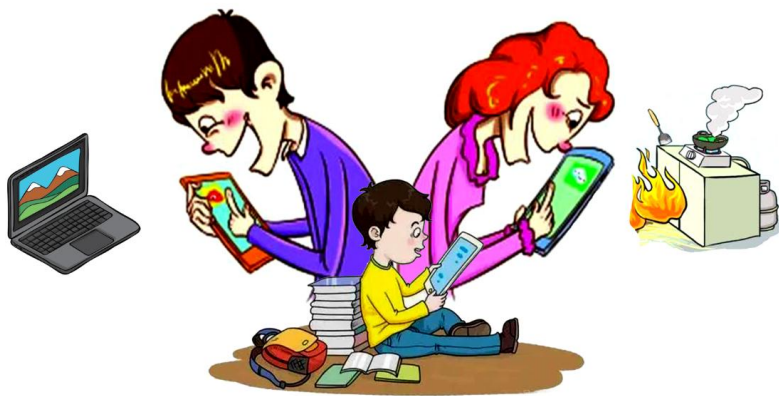
(2) 本题考查语句排序。

这段文字①中有因此一词；③中有但是一词；④中有它一词；这些词语或者是转折，或者是指代，表明它们前面都还有句子，他们都不是首句，也就是②是首句；④中的它是指代的生物多样性，所以排第二；①中有因此一词，是总结句，应排尾句；所以这段话的排序为：②④③①。

(3) 本题考查宣传标语的撰写。宣传标语拟写要注意以下问题：在语言上应具有语言精炼、内容醒目、便于记忆的特点，要突出创意的新颖、独特。可借助恰当的修辞手法，如对偶、比喻、拟人、双关等，让宣传语达到好说，好记好理解的目的。该题一定要联系“环境保护”的主题。

示例：我们是害虫的天敌，是人类的朋友，请保护我们。

16. (22-23 六年级上·山东泰安·期中) 阅读下面漫画《不做手机奴》，按要求做题。



(1) 用简洁的话描述漫画的主要内容，不超过 60 个字。

(2) 看了漫画后，你受到了什么启发？请写出来，不超过 30 个字。

【答案】(1) 漫画中有一家人，爸爸沉迷手机忘了工作，妈妈沉迷手机把饭烧糊了，孩子沉迷手机忘了写作业。

(2) 合理使用手机，拒绝沉迷手机，不做“手机奴”。(符合字数要求，言之有理即可)

【详解】(1) 本题考查描绘漫画的内容。

观察漫画，画面中一家三口人：爸爸手里一个手机，专注地看手机，忘记了工作；妈妈手里抱着手机，面前的锅里冒出了浓浓的黑烟，不管不顾；孩子忘我地玩着手机，不管旁边作业堆积如山。


(2) 本题考查感悟。




由漫画中一家三口迷恋、沉迷手机的现象，可启示我们：手机确实改变了我们的生活，但使用必须有度。如果过度依赖手机，就会变成手机的奴隶，反而得不偿失。我们不做“手机奴”。



17. (23-24 六年级上·山东泰安·期中) 语文实践活动。



学校开展了“有朋自远方来”的主题学习活动。

(1) 你班同学搜集到如下有关汉字“朋”形体演变资料：

甲骨文	金文	篆文	隶书	楷书	行书	草书	标准字体
							

字源解说：甲骨  像两串玉  (比喻品行好的人) 系在同一根绳  上，形成更大的一挂

玉串。古代货币单位，以五贝为一系，两系为一朋。金文  承续甲骨文字形。篆文  是玉羽串在

一起，以并列的羽毛  强调同类并列平等，是志趣相投的结交者。隶  在篆文字形基础上有所变形。

请结合以上资料，说一说要成为“朋”应该具备哪三个条件。

(2) 学习活动后，每位同学对友情都有了一些感悟。请仿照下面句子，再续写两个句子，使之构成一组排比句。

友情是一首随日滋长诗；_____；_____；愿这份美好的友情陪伴我们走过漫漫人生路。

【答案】(1) 示例：品行优良、志趣相投、地位平等。

(2) 友情是一幅赏心悦目的画 友情是一支美妙动听的歌

【详解】(1) 本题考查信息筛选与概括。

根据材料“甲骨像两串(玉：比喻品行好的人)”可知，品行优良；根据材料“篆文……是志趣相投的结交者”可知，志趣相投。根据材料“以并列的羽毛强调同类并列平等”可知，地位平等。

(2) 本题考查续写句子。使用比喻的修辞续写两个句子，构成排比。

示例：友情是一幅色彩斑斓的画；友情是一首宛转动听的歌。

18. (22-23 六年级上·山东淄博·期中) 进入中学，你一定认识了许多新朋友。请你参加班级组织的“共话友

谊”综合性学习活动，并完成以下任务。

【制作“共话友谊”主题美篇】

(1)请你参照栏目一，再为“共话友谊”主题美篇设计两个栏目。

栏目一：交友故事

栏目二：_____

栏目三：_____

(2)阅读了美篇上登载的的交友故事，请你留言说说你从中受到的启发。

管宁、华歆共园中锄菜，见地有片金。管挥锄与瓦石不异，华捉而掷去之。又尝同席读书，有乘轩冕过门者，宁读如故，歆废书出观。宁割席分坐，曰：“子非吾友也。”

——《世说新语·德行》

启发：_____

(3)“共话友谊”主题美篇对班上 50 名同学关于“网上交友”进行了调查统计，请你分析并写出结论。

调查项目	人数
喜欢网上交友	35
有网友	29
了解网友的真实身份	5
有过被网友欺骗的经历	31

结论：_____

【开展“共话友谊”主题班会】

(4)你班计划举行“共话友谊”主题班会。下面是班长拟写的活动主持词，请选择成语和名句帮助班长完成。

成语：负荆请罪 伯牙绝弦 管鲍之交 情同手足

名句：

①三人行，必有我师焉。择其善者而从之，其不善者而改之。

②近朱者赤，近墨者黑。

③门内有君子，门外君子至。

④与朋友交，言而有信。

主持词：新的人生阶段，新的生活与学习，我们都希望能收获真正的友谊。真正的朋友是“_____”，彼此了解，相互信任，荐之以贤。故而，我们要选择与自己情趣相投的人为友，正所谓“_____”。诚如

此，我们定能收获真正的友谊。千金易得，挚友难寻，愿大家都能拥有真正的朋友。

(5)“共话友谊”主题班会的时间是 11 月 2 日下午第三节课，地点在学校小会议室，班委会拟邀团委王老师前来指导，请你将下面的邀请函补充完整。

尊敬的王老师：

六年级 1 班班委会

2022 年 11 月 1 日

【答案】(1) 参考答案：友谊·名言 友谊·诗歌 友谊·图片 友谊·歌曲

(2)价值观不同的人是做朋友的。(意思合理即可)

(3)大部分同学喜欢网上交友并且有，但是并不了解网友真实身份，而且网上交友容易被网友欺骗。

(4) 管鲍之交； 近朱者赤，近墨者黑

(5)您好。明天下午第三节课我们班要在学校的小会议室举行“共话友谊”主题班会，拟邀请您参会并给我们进行指导。谢谢王老师。

【详解】(1) 本题考查活动设计。常见语文活动有演讲、征文、讲座、竞赛、故事会、手抄报、看影视等。可从常见语文活动中选择一二，围绕“共话友谊”这一主题展开即可。

示例：友谊·人物，交友征文。

(2) 本题考查谈启示。

管宁的交友之道告诉我们交友就应该交志同道合、学习专注、有修养的朋友，故事中华歆锄草看到金子会捡，看到轩冕过门时也会放下正读的书去观看，说明他是个学习不专注、贪慕虚荣、品德不高的人，这样的人不适合做朋友，应当断交。

(3) 本题考查图文转换。

首先要注意题干或图表的主题、对象；其次需要进行横向、纵向对比分析；最后分析图表的变化，找出规律，得出结论。解答此题时，关注图表中“调查项目”和“人数”，结合“35”“29”“5”“31”几个数字可知，大部分同学喜欢网上交友并且有，但是并不了解网友真实身份，而且网上交友容易被网友欺骗。

(4) 本题考查理解能力。

负荆请罪：背着荆杖，表示服罪，向当事人请罪，用于赔礼道歉的场合。

伯牙绝弦：情谊深厚、重情重义的情感和知音难觅。

管鲍之交：形容朋友之间交情深厚、彼此信任的关系。

情同手足：关系如手和脚，一日也离不开；比喻情谊深厚，如同兄弟一样。

结合“彼此了解，相互信任，荐之以贤”可知，应用“管鲍之交”。

以上内容仅为本文档的试下载部分，为可阅读页数的一半内容。如要下载或阅读全文，请访问：<https://d.book118.com/118066011041007007>