

## 目录

一、古茶树资源的定义 .....	1
(一)古茶树 .....	1
(二)古茶树生态系统 .....	1
二、中国古茶树数量和分布 .....	1
(一)总体数量 .....	1
(二)总体分布 .....	4
三、云南省古茶树资源 .....	5
(一)澜沧江流域古茶树资源 .....	5
一)大理州古茶树资源 .....	5
二)保山市古茶树资源 .....	6
三)临沧市古茶树资源 .....	8
四)普洱市古茶树资源 .....	10
五)西双版纳州古茶树资源 .....	11
六)其他古茶树资源 .....	13
(二)高黎贡山山脉古茶树资源 .....	13
(三)哀牢山山脉古茶树资源 .....	14
(四)其他州市古茶树资源 .....	15
四、其他省份古茶树资源 .....	17
(一)贵州省古茶树资源 .....	17
(二)四川省古茶树资源 .....	19
(三)广西古茶树资源 .....	20
(四)重庆古茶树资源 .....	21
(五)浙江古茶树资源 .....	22
(六)安徽古茶树资源 .....	23
(七)湖北古茶树资源 .....	24
(八)湖南古茶树资源 .....	26
(九)福建古茶树资源 .....	27
(十)甘肃古茶树资源 .....	28
(十一)河南古茶树资源 .....	29
(十二)台湾古茶树资源 .....	30
五、古茶树生态系统 .....	30
(一)古茶生态系统资源现状 .....	31
(二)典型的野生茶树群落 .....	31
(三)典型的古茶园(山、林) .....	32
六、古茶树的保护与利用 .....	34
(一)坚持保护优先原则 .....	34
(二)坚持科学管理原则 .....	34
(三)坚持可持续利用 .....	34
(四)利用好古茶树大数据平台 .....	35
(五)建立古茶树种质资源库 .....	35

## **一、古茶树资源的定义**

古茶树资源包括古茶树和古茶树生态系统。

### **(一)古茶树**

古茶树是指树龄在 100 年及其以上的山茶科山茶属茶组植物。

### **(二)古茶树生态系统**

古茶树生态系统是以茶树为特征（或建群）树种，同时古茶树占有一定比重的森林生态系统。分为天然类型和人工类型，天然类型称为野生茶树群落；人工类型称为古茶园（山、林）。

## **二、中国古茶树数量和分布**

### **(一)总体数量**

全国古茶树共有 5624.26 万株（含树龄不足百年的野生型茶树），主要分布在云南、贵州、广西、重庆、四川等地，其中占比最高的是云南省，云南总计 5494.67 万株（含树龄不足百年的野生型茶树），占 97.70%；贵州分布着 120 万株，在我国古茶树数量的占比为 2.13%；四川分布着 1.06 万株，占 0.02%；广西茶叶面积约 110 万亩，古茶树主要集中在桂林、柳州、百色、河池等地的山区和丘陵地带等地，分布着 8.23 万株，占 0.15%，重庆分布着 0.3 万株，见图 1。

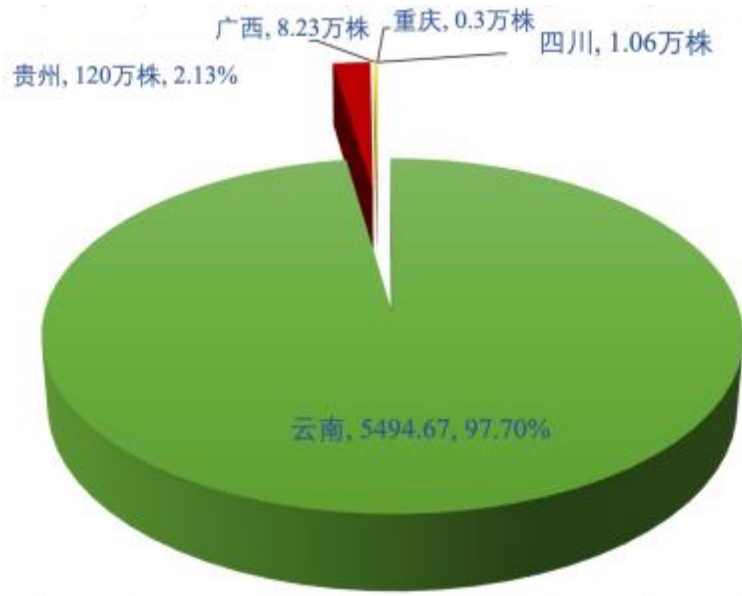


图 1 中国古茶树数量分布图

云南拥有数量最多的古茶树，16 个州市均有古茶树资源的分布，最密集分布在澜沧江流域、高黎贡山山脉和哀牢山山脉（见图 2），云南各州（市）数量见表 1。

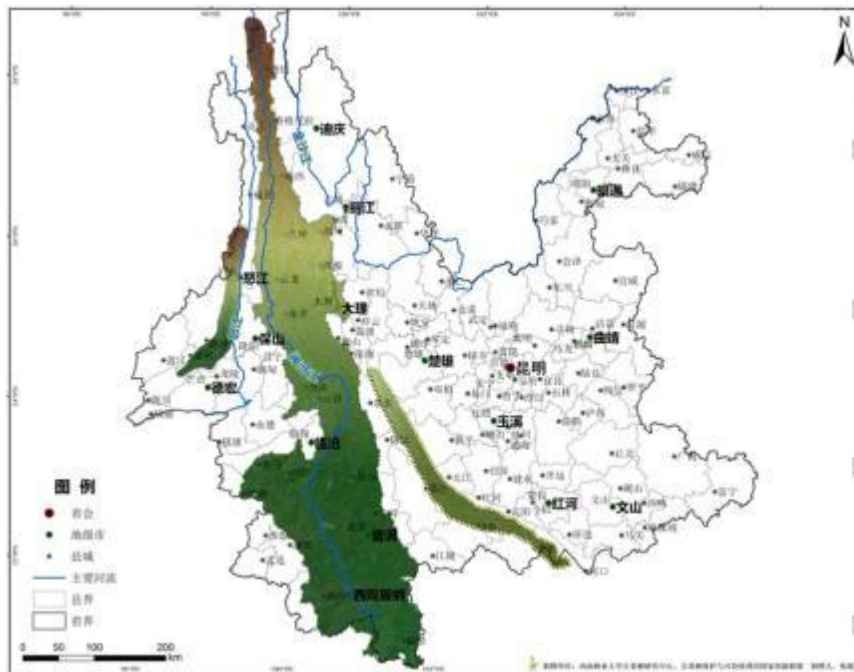


图 2 云南省古茶树资源分布图

表 1 云南省古茶树资源主要分布州（市）株数简表

州（市）	株数	数据来源
大理州	17003	赵尹强，古茶树调查数据；大理古茶树资源
保山市	500565	段学良《保山古茶树资源》
临沧市	41845598	魏小平《云南省古茶园（树）资源》
普洱市	6545425	魏小平《云南省古茶园（树）资源》
西双版纳州	5107481	魏小平《云南省古茶园（树）资源》
红河州	35400	黄炳生《云南省红河州古茶树资源概况》
文山州	890000	胡大权《文山茶叶》
楚雄州	5232	卜保国，傅荣《楚雄州古茶树资源调查与保护》
合计	54946704	

注：株数中包含树龄不足百年的野生型茶树

为进一步摸清古茶树资源，2019-2020 年云南省林业和草原局组织了一次全省性的资源补充调查，百年树龄以上的茶树面积 676611.99 亩，20626781 株，各州（市）情况见表 2，其中数量最多的三个州市为临沧 1083 万株，西双版纳 549 万株，普洱 390 万株，各州（市）分布见图 3。

表 2 2019-2020 年云南省林业和草原局古茶树资源调查数据表

州（市）	数量（株）			面积（亩）		
	合计	野生型	栽培型	合计	野生型	栽培型
总计	20626781	8133527	12493254	676611.99	484244.35	192367.64
大理州	44508	303	44205	304.80	8.02	296.78
保山市	154252	13597	140655	3549.81	563.12	2986.69
临沧市	10834726	5984272	4850454	413176.58	335821.96	77354.62
普洱市	3900347	1877759	2022588	166625.58	136915.89	29709.69
西双版纳州	5494961	204613	5290348	87453.76	7965.46	79488.30
红河州	3635	3142	493	291.80	267.80	24.00
楚雄州	4153	41	4112	43.08		43.08
德宏州	42158	22441	19717	647.19	389.09	258.10
文山州	147947	27359	120588	4519.39	2313.01	2206.38
玉溪市	77		77			
曲靖市	17		17			

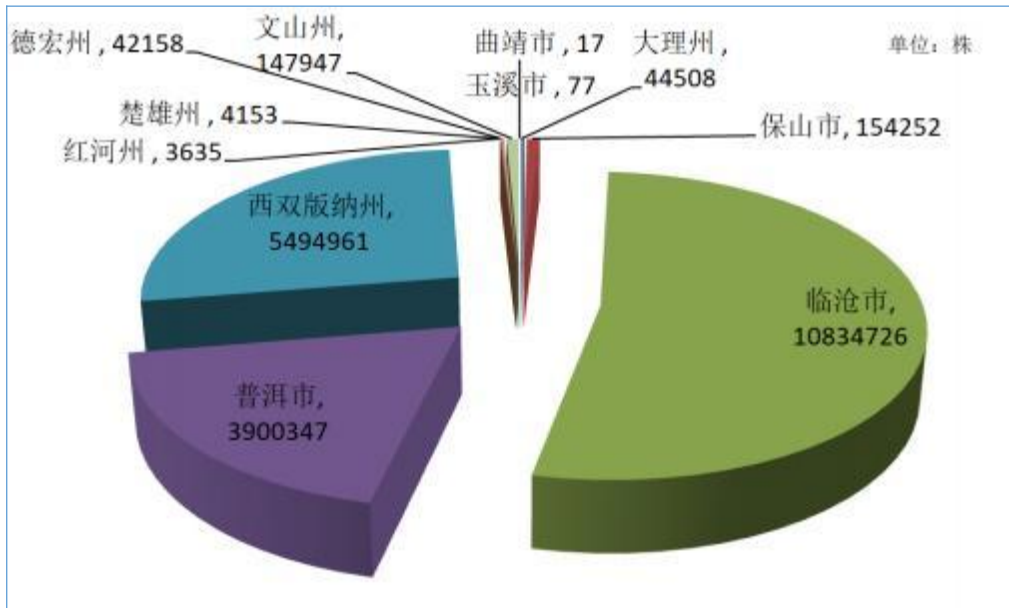


图 3 百年以上树龄茶树州（市）分布图（2019-2020 云南省林业和草原局调查数据）

## (二) 总体分布

世界古茶树资源以云南为中心，以“三江并流”南端为扇柄，以几大山脉河流为扇骨，往南向两边分散为扇面状分布，以中国境内为主体，略延伸至中南半岛北部中高海拔区域。在国内以贵州、广西、四川、重庆为放射线，构成了“密集-稀疏-星散”的扇形古茶树分布格局。云南密集分布在“一流域二山脉”，即澜沧江流域大理至西双版纳段、哀牢山整个山脉和高黎贡山山脉南端。（见图 4）。



图 4 中国古茶树和茶区分布示意图

### 三、云南省古茶树资源

#### (一) 澜沧江流域古茶树资源

##### 一) 大理州古茶树资源

###### 1. 地理位置

大理州地处云贵高原与横断山脉结合部，境内最低海拔 730 米，最高海拔 4295 米，属低纬高原区，在低北纬高海拔地理条件综合影响下，形成了低纬高原季风气候。

###### 2. 分布情况

大理州古茶树资源的分布面积约为 304.8 亩，占全省古茶树资源分布总面积的 0.05%；野生型面积 8.02 亩，栽培型面积 296.78 亩，主要分布在大理市、弥渡县、永平县、南涧县。在大理州茶叶主产区南涧县无量山一带，现还分布有大量的野生古茶树和栽培型古茶树。分布面积较大的群落主要有南涧县碧溪乡回龙山古茶树群落、宝华镇梅树村古茶树群落、大理镇苍山单大人古茶树群落、下关镇感通寺感通茶、永平县杉阳镇古茶树群落；另外,许多村寨还单株散生着一些古茶树，主要生长在山地中。其中南涧县有三大古茶树群：大箐-杨梅树古茶树群位于宝华镇无量村委会大箐、杨梅树两个自然村；山花古茶树群位于无量山镇德安村委会山花自然村；回龙山古茶树群位于碧溪乡回龙山村委会回龙山自然村。无量山镇古茶树资源最为集中地是德安村委会，多个自然村均有古茶树存在，数量最多的是山花古茶树群。宝华镇古茶树多数为栽培型古茶树，古茶树资源最为集中地是无量村委会，有大箐一杨梅树-老卜苴古茶树群。碧溪乡古茶树资源主要分布于回龙山村寨。永平县古茶树资源主要分布在厂街乡、杉阳镇、水泄乡全县约 5000 株，零星分布于山地中，其中分布较密集的有伟龙、大河沟、阿古寨等古茶树群落。

###### 3. 代表植株

表 3 大理州古茶树代表植株

序号	古茶树名称	具体位置	学名	外观描述	保护价值
1	感通寺 1 号古茶树	大理苍山感通寺寺院内，东经 100°18.479'，北纬 25°06.388'，海拔 2300m	<i>Camellia taliensis</i>	树高 5.8m，树幅 4.3m×3.8m，茶树主干直径 26cm	历史名茶

以上内容仅为本文档的试下载部分，为可阅读页数的一半内容。如要下载或阅读全文，请访问：<https://d.book118.com/125110320124011221>