

中国人饮酒情况分析

快乐健康饮酒

内容 Contents

- ◆ 世界卫生组织全球酒政策回忆
WHO Alcohol Policy Review
- ◆ 中国人饮酒模式
Drinking Patterns in China
- ◆ 快乐健康饮酒
Happy & Healthy Drinking

有害使用酒精是加重全球疾病承担的一种主要原因 被列为世界上造成早亡和残疾的第三大风险原因

	死亡 (万) Deaths (10 Thousands)	<ul style="list-style-type: none"> 占全球死亡的百分比 (%)* As % of Total Deaths 	伤残-调整生命年损失(万年) Disability Adjusted Life Years Lost (DALYs) (10 Thousands)	<ul style="list-style-type: none"> 占全球伤残-调整生命年损失的百分比 (%)* As % of Total DALYs
1990	77.4	1.5	4768.7	3.5 (3位, 不安全性行为) ³
2010	100.0	2.2	5822.2	4.0 (2位)

*: 考虑了酒精低消费和适度消费对发病和死亡的保护作用

世界卫生组织---世界卫生大会

- ◆ WHA32.40: 制定世界卫生组织与酒精有关问题规划（1979）
- ◆ WHA36.12: 酒精消费和酒精有关问题：制定国家政策和规划（1983）
- ◆ WHA42.20: 预防和控制药物和酒精滥用（1989）
- ◆ WHA55.10: 精神卫生：对行动要求的反应（2023）
- ◆ WHA57.10: 道路安全与健康（2023）
- ◆ WHA57.16: 健康增进和健康的生活方式（2023）
- ◆ WHA57.17: 饮食、身体活动与健康全球战略（2023）
- ◆ **WHA58.26: 有害使用酒精引起的公共卫生问题（2023）**
 - ✦ 向第六十届世界卫生大会提交：降低酒精有关伤害的循证战略和干预措施，以及全球活动的合适框架。
- ◆ WHA60.10: 向第六十一届世界卫生大会提交：降低有害使用酒精的战略
- ◆ **WHA61.4 : 降低有害使用酒精的战略（2023）**
 - ✦ 向第六十三届世界卫生大会提交：降低有害使用酒精的战略：全球战略草案
- ◆ **WHA63.13: 降低有害使用酒精的战略：全球战略草案（2023）**

WHO酒政策 Alcohol Policy(2023)

- ◆ 降低有害使用酒精和减轻酒消费所致公共卫生承担。
 - ✦ 有害使用酒精既涉及可能给饮酒者、饮酒者身边的人以及整个社会造成有害健康和社会后果的饮酒行为，也涉及可能使有害健康后果风险增长的饮酒模式。
- ◆ 基于人口的政策（population based policies）：变化人群酒精消费水平。涉及：
 - ✦ 税收政策、广告政策、酒精可及性控制政策、提倡使用无酒精或低酒精饮料的政策、对商店密度、销售日期和时间段、饮酒场合以及最小饮酒年龄的限定、健康增进活动和学校教育政策等。
- ◆ 以问题为导向的政策（problem-directed policies）
 - ✦ 处理某些特殊的饮酒有关问题如酒后驾车或饮酒有关犯罪。
- ◆ 直接干预政策（direct interventions）：
 - ✦ 对饮酒者个体的直接干预，涉及：短期干预、治疗和康复项目。

世界卫生组织全球酒政策回忆

WHO Alcohol Policy Review

- ◆ 含酒精饮料定义：拟定足够低的酒精度水平。
 - ✦ 在大多数国家，“含酒精饮料”的法定定义将饮料中乙醇含量的阈值定为 $\geq 0.5\%$ 或 1.0% 。最普遍的含酒精饮料类别是啤酒、葡萄酒和烈酒。
- ◆ 国家专卖或广泛的经营许可制度（如定时检验、制裁、收取执照费）实施零售控制。
- ◆ 针对特定问题或高危地域和时间段时：对销售时间和地点实施限制。
- ◆ 有效执行文化合适的饮酒年龄限制。
- ◆ 限定足够低的BAC并有效地执行（RBT），以阻止酒后驾车。
- ◆ 调整软饮料价格，增进低酒精或无酒精饮料的消费。
- ◆ 较高水平的征税——预防非法家庭生产和走私的增长——实际价格的提升——完税印章的使用。

世界卫生组织全球酒政策回忆

WHO Alcohol Policy Review

- ◆ 对广告时间、地点和媒介、以及赞助实施控制——控制针对年轻人的市场和促销活动——使用健康警句。
- ◆ 公共场合限制饮酒。
- ◆ 短期干预和不同类型的治疗。

- ◆ 不同国家/区域在不同程度上制定了不同的酒政策和措施。
- ◆ 单项政策并不能处理全部酒有关问题；
- ◆ 综合酒策略或谋求政策间的平衡是减轻酒消费造成公共卫生承担的关键和更有效方法。

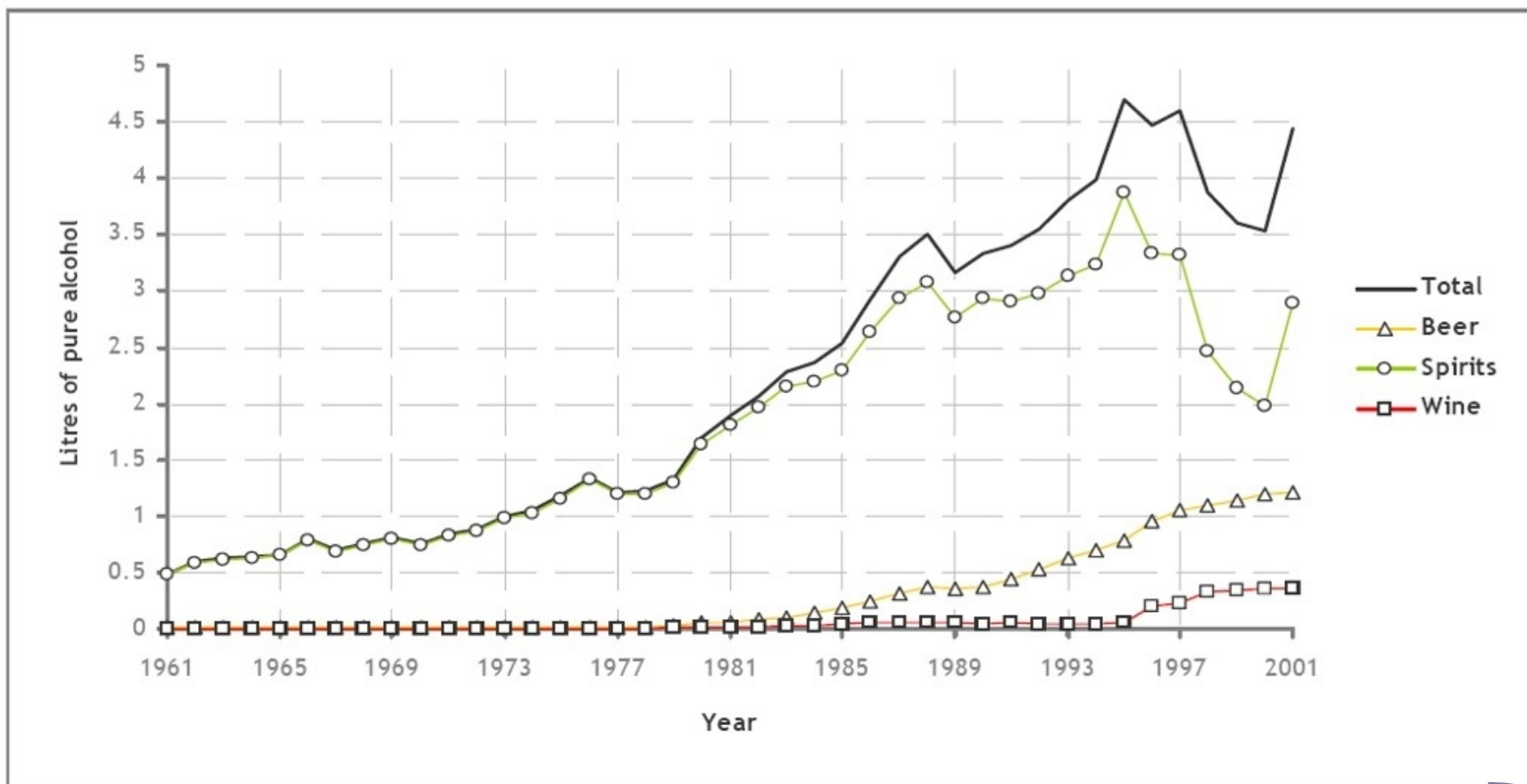
不同国家的最有效政策组合不同；没有一种模式或政策组合能够适合全部国家。

中国含酒精饮料的消费情况

- ◆ 衡量人群酒消费水平可有多种措施。
- ◆ 酒的年产量
- ◆ 因为产销、贮存和流经过程及时间原因的影响，加上酒的进出口量变化---不能敏感地反应消费水平的变化。
- ◆ 人均酒消费量
- ◆ 根据产量和人口计算年人均酒消费量：经典的衡量措施。
- ◆ ★15岁及以上成人为基数（WHO常用，国际间比较）

以15岁及以上人群为基数估算

(1961-2023, 中国, 纯酒精)



Sources: FAO (Food and Agriculture Organization of the United Nations), World Drink Trends 2003

人均酒消耗量

- ◆ 不同起源数据所得出的中国人人均酒消耗量成果，虽然不完全一致，均支持结论：
- ◆ 消费的酒类大多是烈性酒和啤酒，呈普遍增长趋势
- ◆ 人均葡萄酒消费亦呈连续增长。
- ◆ 自我报告的酒类消费情况反应一样趋势。

分析饮酒情况/了解饮酒模式

Drinking Patterns

- ◆ 影响原因:
- ◆ 环境原因 Environment:
 - ✦ 地理区域、文化、社会规范、广告、管理等 geographic area, culture, social norm, advertisement, management, ...
- ◆ 个体原因 Personal factors:
 - ✦ 生物学原因:遗传、性别、年龄等 Physical: gender, age, genetic...
 - ✦ 信念原因:文化定位、期望、自我效能等 Belief: culture orientation, expectancy, self-efficacy...

分析饮酒情况/了解饮酒模式

Drinking Patterns

- ◆ **描述:**
- ◆ 不同人群的饮酒行为---人口学特征
 - ✦ Drinking behaviors in different groups---demographic characteristics
- ◆ 时间 When ? ---Seasons, Festivals, ...
- ◆ 地点 Where? ---Bar, Home, Restaurant
- ◆ 饮酒伴随行为 What you drink with? ---Food, nothing
- ◆ 酒伴 With whom you drink? ---Friends, Family, Colleagues, Clients, ...
- ◆ 饮酒种类 Which type of alcohol is drunk? ---Spirit, wine, beer, ...
- ◆ 饮酒量 How much you drink?
- ◆ 饮酒频率 How often you drink?
- ◆
- ◆ 重度饮酒的频率 How often to heavy drinking?

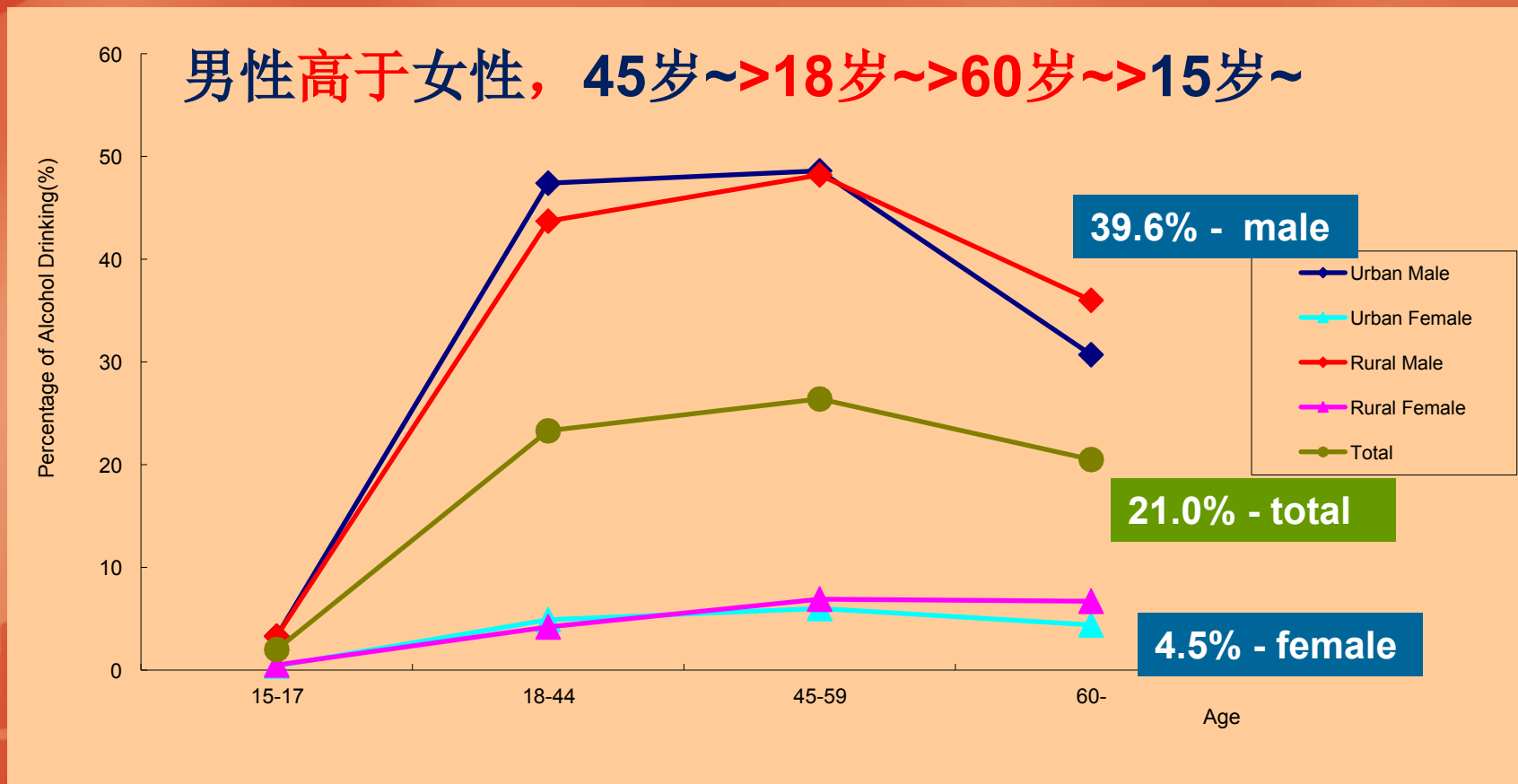
分析饮酒情况/饮酒模式

Drinking Patterns

- ◆ 饮酒原因 Drinking reasons:
 - ✦ Kill the time;
 - ✦ Mood modify;
 - ✦ Enjoy the taste or the feeling;
 - ✦ Food enhancement;
 - ✦ Socialization;
 - ✦ Celebration (wedding, birthday...);
 - ✦ Hospitality;
 - ✦ Medicine;
 - ✦ Religion;
 - ✦
- ❖ 酒文化
Drinking culture
 - ☞ Toasting;
 - ☞ ...
- ❖ 酒后驾驶
Drinking & driving
- ❖

中国15岁及以上居民饮酒率 (%. 性别、年龄、地域)

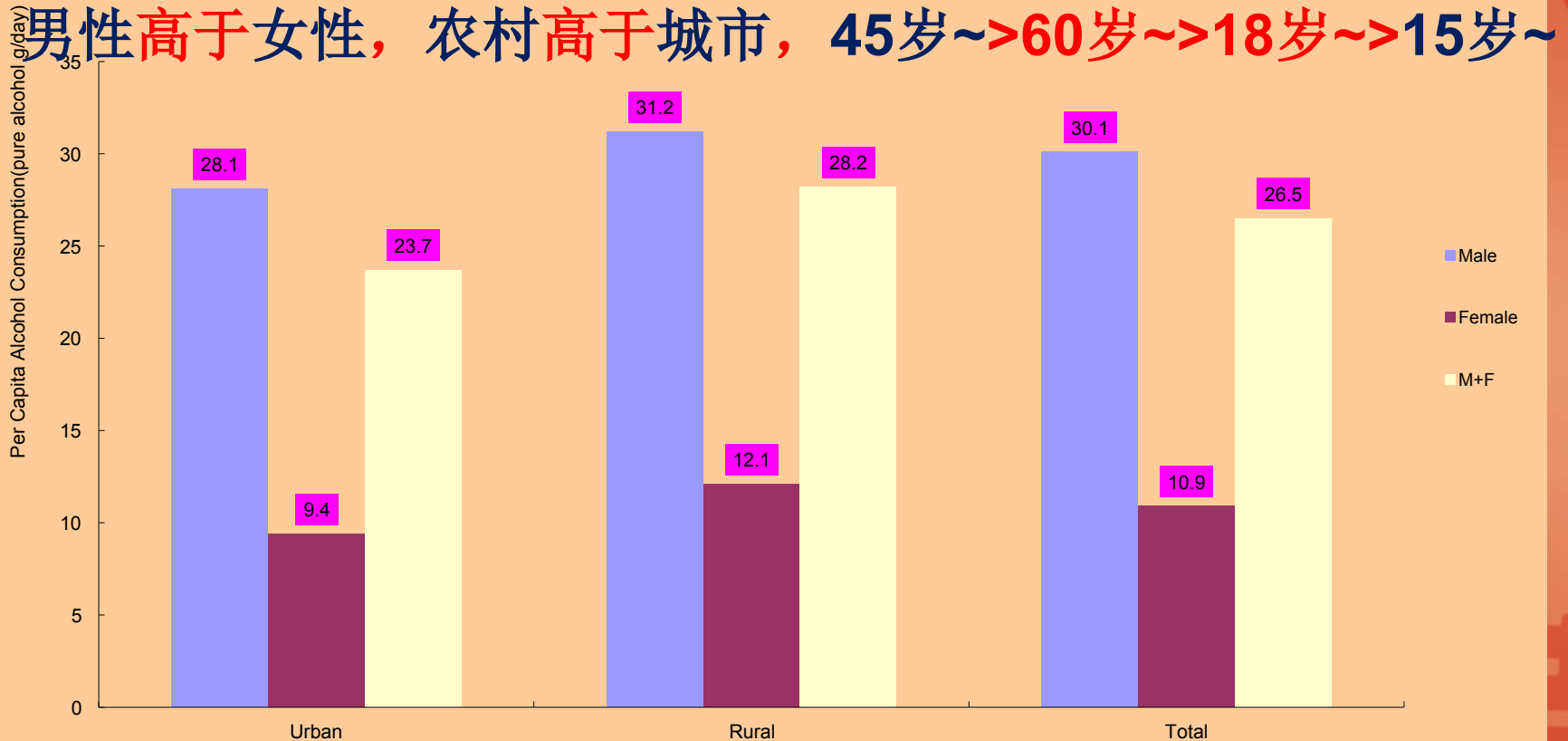
Alcohol Drinking among Chinese Adults by Gender, Age and Area (%)



◆ Date from National Nutrition and Health Survey of Chinese Residents in 2023

饮酒者的人均饮酒量（克/天，纯酒精）

Per Capita Alcohol Consumption of Chinese Alcohol-drinkers in Urban and Rural Areas (unit: pure alcohol, g/day)



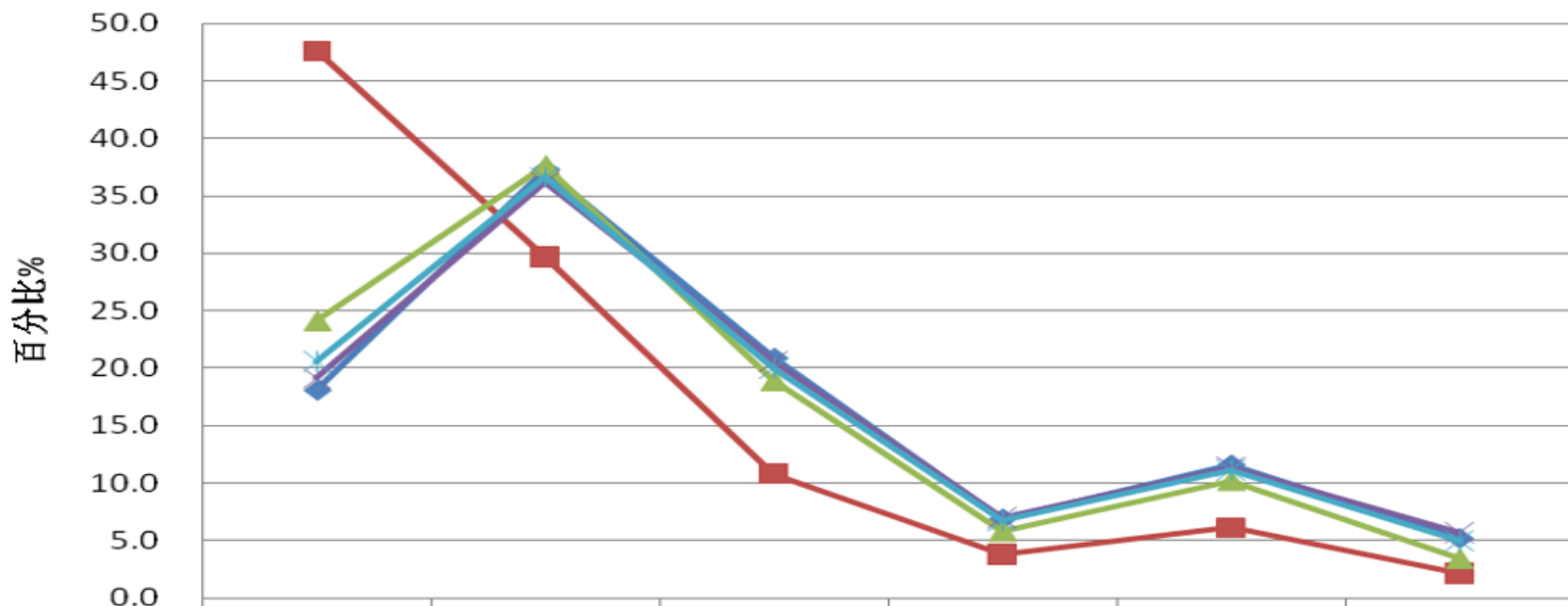
高危饮酒者的百分比

(%. 性别, 每天消费酒精量)

男性	◆ 40克 及下列	41-60克	61克及以上	高危饮酒者
	75.1	10.3	14.6	14.6
女性	◆ 20克 及下列	21-40克	41克及以上	高危饮酒者
	86.9	7.3	5.8	5.8

根据《国际酒精消费及危害健康指南》，我国男、女性酒消费者中分别有14.6%和5.8%处于高危险饮酒水平；农村均高于城市。

饮酒者平均每次白酒饮用量分布 (%, 性别、城乡)



	50克/次-	100克/次-	150克/次-	200克/次-	250克/次-	300克/次-
—◆— 男	18.1	37.3	20.9	6.9	11.6	5.2
—■— 女	47.6	29.7	10.8	3.8	6.1	2.1
—▲— 城市	24.1	37.6	18.9	5.8	10.2	3.4
—×— 农村	19.1	36.2	20.6	7.0	11.4	5.7
—*— 合计	20.6	36.6	20.0	6.7	11.1	5.0

饮用酒种类

Type of Alcohol

- ◆ 白酒：
 - ✦ 农村高于城市；
 - ✦ 不论男女，伴随年龄增大，饮酒率增长。
- ◆ 啤酒：
 - ✦ 消费模式与白酒截然不同； 年轻人的饮酒率较高；
 - ✦ 城市较农村普遍。
- ◆ 葡萄酒
 - ✦ 较之农村，城市更普遍；
 - ✦ 在城市，女性消费高于男性；
 - ✦ 在农村，消费者百分比较低，各年龄段相对稳定。

据

Data from the Behavioral Risk Factor Surveillance System in 2002

- ◆ 饮酒：过去30天中，至少饮过一杯酒；根据WHO定义，一杯酒指1/2瓶啤酒、2.5两葡萄酒或果酒、或0.8两白酒（一两等于50克）。
- ◆ 频繁饮酒：过去30天中，每七天至少饮酒4次。
- ◆ 饮酒者约占三分之一，城市居民中为32.1%，农村居民中为35.2%，城乡间差别无明显性。
 - ✦ 农村中频繁饮酒者百分比高于城市，分别为15.1%和9.4%。
- ◆ 一般情况下的一次饮酒量和最大饮酒量分别是2.6杯(2.08liang)和4.2杯(3.36liang)。男性多于女性；农村多于城市。
 - ✦ 10%以上人群一般一次饮酒量在5杯以上，最大饮酒量超出10杯。

据

Data from the Behavioral Risk Factor Surveillance System in

2002

- ◆ 在过去30天中，人均酒消费量为13.3杯（相当于6.65瓶啤酒、3.325斤葡萄酒或果酒、1.064斤白酒）；
- ◆ 50%的男性和10%的女性有饮酒习惯；
- ◆ 95%男性和99%女性饮酒量每月少于120杯，平均每日少于4杯；
- ◆ 5%的男性和1%的女性每月饮酒多于120杯，到达酗酒原则。

文化程度、职业分布

- ◆ 教育水平越高，饮酒的百分比越高；但频繁饮酒的百分比越低；
- ◆ 在职业人群中，频繁饮酒的百分比在企业主中最高；干部、企业职员和农民类似，医生和教师略低；
- ◆ 两类饮酒量伴随教育水平的增长而有所降低，农民、业主个体、外资企业员工是一次饮酒量最高的职业人群。

中国青少年饮酒情况

Alcohol-drinking of Chinese Adolescents aged 13~15

(Date from WHO Global School-based Student Health Survey (GSHS)-China, 2023)

- ◆ 36.5%青少年尝试饮酒；
- ◆ 31.3% 青少年第一次饮酒是在13岁及下列年龄；
- ◆ 在过去的30天里，14.4% 青少年至少喝过一次酒。
- ◆ 9.9%的学生曾经喝醉过酒；
 - ✦ 8.3%的学生喝醉过1—2次。
 - ✦ 男生醉酒发生率是女生的2.3倍。
- ◆ 6.7%的学生在13岁或更小年龄即发生过醉酒。
 - ✦ 男生、高年级学生、年龄大学生在13岁或更小年龄时发生过醉酒的频率明显高于其他学生。
- ◆ 5.1%的学生至少有1次因为饮酒而陷入麻烦(如感到不舒适、生病、与家人或朋友发生矛盾、打架或逃学)。
 - ✦ 4.3%发生过1—2次。

益处 Benefits

- ◆ 就业（直接和间接的） Employment (Direct and indirect)
- ◆ 税收 Tax revenue
- ◆ 食物 Food
- ◆ 宗教 Religion
- ◆ 药用 Medicine
- ◆ 社会功能 Social functions
- ◆

以上内容仅为本文档的试下载部分，为可阅读页数的一半内容。如要下载或阅读全文，请访问：<https://d.book118.com/138072020066006130>