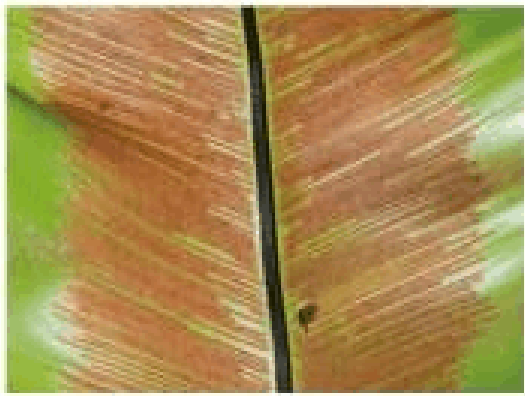


## 2023-2024学年人教版七年级（上）生物寒假作业（六）

### 一. 选择题（共 17 小题）

1. 满江红是一种优质饲料。它具有根、茎、叶，用孢子繁殖。据此判断，下列植物与满江红相似程度最高的是（ ）  
A. 衣藻                      B. 葫芦藓                      C. 肾蕨                      D. 圆柏
2. 在山阴面或溪流附近，常见一类植物：叶子背面有褐色的孢子囊群，有不发达的输导组织，该植物是（ ）  
A. 藻类植物                      B. 蕨类植物                      C. 苔藓植物                      D. 裸子植物
3. 人们常把苔藓植物当作空气污染程度的指示植物，是因为它（ ）  
A. 适合生活在空气污染程度大的地方  
B. 生活在比较阴湿的地方  
C. 叶又小又薄，易受有毒气体侵害  
D. 植株矮小
4. 人们常把苔藓植物当作空气污染程度的指示植物是因为它们（ ）  
A. 植株矮小，没有输导组织  
B. 生活在比较潮湿的地方  
C. 适合生活在空气污染严重的地方  
D. 茎、叶又小又薄，对有毒气体十分敏感
5. 山西省是我国的煤炭大省，说明在古代山西曾生长过大量的（ ）  
A. 藻类植物                      B. 苔藓植物                      C. 蕨类植物                      D. 种子植物
6. 对二氧化硫等有毒气体十分敏感，可作为监测空气污染程度指示植物的是（ ）  
A. 藻类植物                      B. 苔藓植物                      C. 蕨类植物                      D. 裸子植物
7. 我们常吃的海带、紫菜在分类中属于（ ）  
A. 单细胞藻类植物                      B. 多细胞藻类植物  
C. 单细胞菌类植物                      D. 多细胞菌类植物
8. 下列有关对石花菜的叙述，错误的是（ ）  
A. 多细胞植物                      B. 含有叶绿体  
C. 生活在水里                      D. 被子植物
9. 海带是一种营养价值很高的蔬菜，同时具有一定的药用价值。其烹饪方法有拌、烧、炖、

- 烟等，海带属于的植物类群是（ ）
- A. 蕨类植物      B. 被子植物      C. 裸子植物      D. 藻类植物
10. 我国煤炭资源最丰富的省份是山西，有煤海之称，煤的形成主要是由古代的（ ）
- A. 藻类植物      B. 苔藓植物      C. 蕨类植物      D. 裸子植物
11. 苔藓植物和蕨类植物只适合生活在阴湿的陆地环境中，这主要是因为它们（ ）
- A. 不能开花、结果
- B. 植株矮小，没有真正的根、茎、叶
- C. 体内无输导组织
- D. 生殖过程离不开水
12. 2022年，中国科学院植物研究所和云南金平分水岭国家级自然保护区管护局的工作人员，在红河州金平县发现新物种，该植物有根、茎、叶，叶片羽状，有输导组织，孢子生殖。它属于（ ）
- A. 藻类植物      B. 苔藓植物      C. 蕨类植物      D. 裸子植物
13. 在太原植物园的热带雨林馆中，小明看到一种植物，叶的排列呈辐射状，叶片有分枝的叶脉，叶的下表面有呈线性排列的褐色孢子囊群（如图）。这种植物属于（ ）

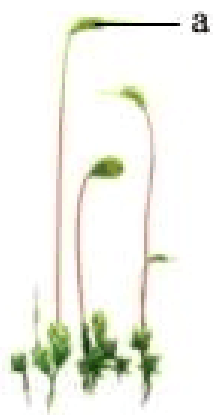


- A. 藻类植物      B. 苔藓植物      C. 蕨类植物      D. 被子植物
14. “苔痕上阶绿”和“一枝红杏出墙来”分别描述了哪两类植物（ ）
- A. 苔藓植物和被子植物      B. 苔藓植物和蕨类植物
- C. 蕨类植物和裸子植物      D. 藻类植物和被子植物
15. 筒蒴烟杆藓是在我国云南地区发现的罕见苔藓（如图）。关于该植物的叙述，错误的是（ ）



- A. 能产生大量种子
- B. 生活环境较为阴湿
- C. 植株比较矮小
- D. 无输导组织

16. “苔花如米小，也学牡丹开。”是清代诗人袁枚的著名诗句。“苔花”是如图所示苔藓植物的结构 a，其中含有大量的（ ）



- A. 花粉
- B. 孢子
- C. 种子
- D. 卵细胞

17. 利用一个玻璃瓶（如图）、一些小摆件，加上苔藓，蕨类等植物和培养基质，就制作出一个漂亮的微景观瓶。下列相关叙述错误的是（ ）



- A. 大多蕨类植物的茎生长在地下
- B. 苔藓、蕨类都有根、茎、叶的分化
- C. 瓶内应保持潮湿，以利于其中植物的生存
- D. 苔藓植物的茎和叶没有输导组织

二. 实验探究题（共 2 小题）

18. 如图是一种淡水藻类水绵的结构模式图，请据图回答问题：

- (1) 由图可知，水绵是由 \_\_\_\_\_ 状的细胞组成的多细胞藻类植物。
- (2) 写出图中字母 C 代表的结构名称：\_\_\_\_\_。

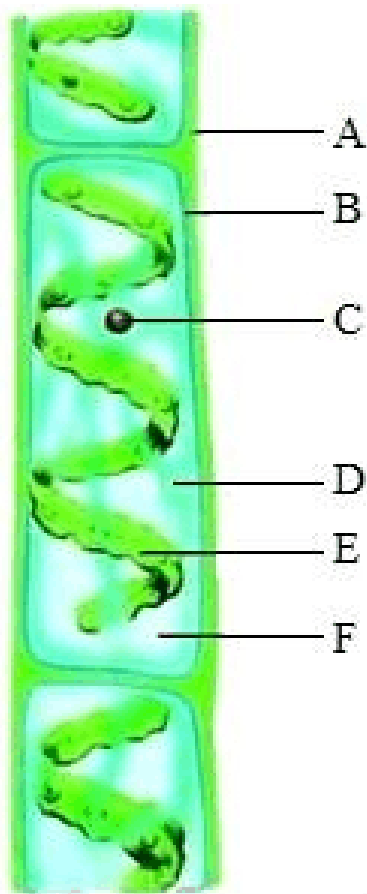
(3) 关于 E 的描述正确的是 \_\_\_\_\_。

- A. 进行呼吸作用的场所
- B. 分解有机物
- C. 绿色带形，呈螺旋状
- D. 不含叶绿素

(4) 由图可知，水绵与人体口腔上皮细胞相比，特有的结构是 \_\_\_\_\_。(填字母)

(5) 生物兴趣小组的同学到池塘采集了很多此植物，带回实验室进行了一组对照实验：第一组适宜光照，第二组遮光，保证其余生存条件适宜且相同。一个月后此植物的生长情况最有可能的是：\_\_\_\_\_。

- A. 第一组和第二组的生长情况一样
- C. 第二组的长得很好
- B. 第一组死亡
- D. 第二组死亡



19. 大气中的二氧化硫浓度超过一定值时，葫芦藓就不能生存。某燃煤发电厂的烟囱排出的废气中有二氧化硫，为研究二氧化硫对植物的影响，某生物学兴趣小组在离烟囱每隔一定距离的地方栽种 250 株葫芦藓，由近至远分别编号为 1 组、2 组、3 组、4 组、5 组。葫芦藓植株死亡数统计如表（单位：株）。请据此分析回答下列问题。

组别（离烟囱 距离）	6 d	12d	18 d	24d	30d

1组(50m)	72	145	208	250	-
2组(100m)	57	128	187	193	250
3组(150m)	49	113	164	172	250
4组(200m)	41	93	149	166	224
5组(250m)	34	79	107	154	182

(1) 苔藓植物生活在 \_\_\_\_\_ 的环境中，一般只有矮小的茎和又小又薄的叶，没有真正的 \_\_\_\_\_ 而且茎和叶中也没有 \_\_\_\_\_，所以长得比较矮小。

(2) 二氧化硫可使葫芦藓的叶迅速枯黄，是因为苔藓植物的叶通常只由 \_\_\_\_\_ 细胞构成，有毒气体可以从背腹两面侵入叶细胞，影响其生存。因此，可用苔藓植物的生长情况 \_\_\_\_\_ 的程度。

(3) 表中数据说明苔藓植物的受害程度与离污染源的距離和受污染时间有关，离污染源越 \_\_\_\_\_，受污染的时间越 \_\_\_\_\_，受害程度越大

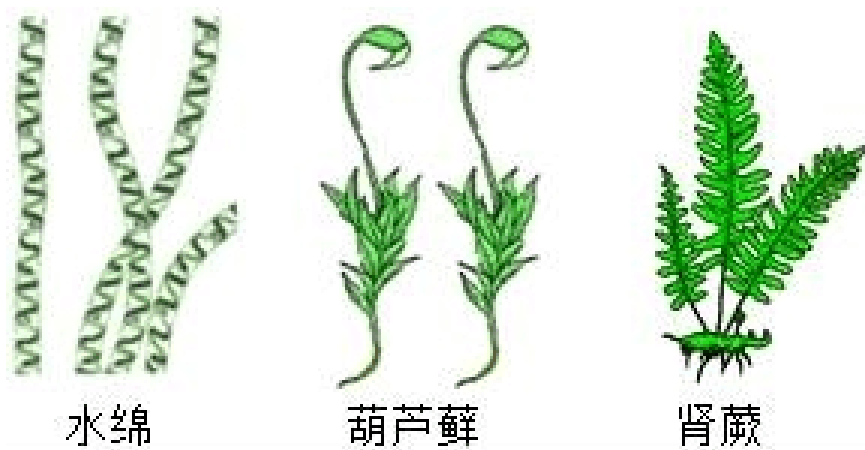
### 三. 解答题 (共 1 小题)

20. 根据如图不同的绿色植物回答问题。

(1) 水绵是生活在淡水中的多细胞 \_\_\_\_\_ 植物，它体内有螺旋状的叶绿体，因此能 \_\_\_\_\_。

(2) 葫芦藓属于苔藓类植物，它大多生活在陆地上的 \_\_\_\_\_ 环境。具有茎和叶，但茎中没有 \_\_\_\_\_，叶中没有 \_\_\_\_\_；也具有假根，因此植株一般都很矮小。

(3) 肾蕨属于蕨类植物，与藻类和苔藓一样，蕨类植物是不结 \_\_\_\_\_ 的植物，如图中所示，叶片下表面有许多黑褐色隆起，里面含有大量的 \_\_\_\_\_。



## 2022-2023 学年人教版七年级（上）生物寒假作业（六）

参考答案与试题解析

### 一. 选择题（共 17 小题）

1. 满江红是一种优质饲料。它具有根、茎、叶，用孢子繁殖。据此判断，下列植物与满江红相似程度最高的是（ ）

- A. 衣藻                      B. 葫芦藓                      C. 肾蕨                      D. 圆柏

**【考点】** 蕨类的主要特征及其与人类生活的关系.

**【专题】** 归纳推理；生物的分类.

**【答案】** C

**【分析】** 满江红属于蕨类植物，蕨类植物有根、茎、叶的分化，用孢子繁殖。

**【解答】**解：A. 衣藻属于藻类植物，生活在淡水中，不具有根、茎、叶的分化，A 错误。

B. 葫芦藓属于苔藓植物，B 植物无根，有茎、叶的分化，用孢子繁殖，B 错误。

C. 肾蕨属于蕨类植物，蕨类植物有根、茎、叶的分化，用孢子繁殖，C 正确。

D. 圆柏是裸子植物，有根、茎、叶，用种子繁殖，D 错误。

故选：C。

**【点评】** 解答此题要掌握藻类植物、苔藓植物、蕨类植物、裸子植物的特点。

2. 在山阴面或溪流附近，常见一类植物：叶子背面有褐色的孢子囊群，有不发达的输导组织，该植物是（ ）

- A. 藻类植物                      B. 蕨类植物                      C. 苔藓植物                      D. 裸子植物

**【考点】** 蕨类的主要特征及其与人类生活的关系.

**【专题】** 归纳推理；生物的分类.

**【答案】** B

**【分析】** 根据绿色植物的繁殖方式的不同一般把绿色植物分为孢子植物和种子植物两大类，其中孢子植物包括藻类植物、苔藓植物和蕨类植物。种子植物包括裸子植物和被子植物。

**【解答】**解：A、藻类植物的结构简单，无根、茎、叶的分化，也没有输导组织，A 不符合题意。

B、蕨类植物有了根、茎、叶的分化，并且体内有输导组织，能为植株输送大量的营养物

质供植物生长利用，因此蕨类植物一般长的比较高大。蕨类植物不结种子，在叶背面有孢子囊，内有孢子，用孢子繁殖后代，B 符合题意。

C、苔藓植物有了茎、叶的分化，无真正的根，只有假根，也没有输导组织，C 不符合题意。

D、裸子植物能产生种子，用种子繁殖后代，属于种子植物，D 不符合题意。

故选：B。

**【点评】**掌握蕨类的主要特征及其与人类生活的关系是解题关键。

3. 人们常把苔藓植物当作空气污染程度的指示植物，是因为它（ ）

A. 适合生活在空气污染程度大的地方

B. 生活在比较阴湿的地方

C. 叶又小又薄，易受有毒气体侵害

D. 植株矮小

**【考点】**苔藓的主要特征及其与人类生活的关系。

**【专题】**归纳推理；生物的分类。

**【答案】**C

**【分析】**苔藓植物无根，有茎、叶的分化，常被用来检测空气的污染程度，分析解答。

**【解答】**解：苔藓植物无根，有茎、叶的分化，但体内无输导组织，叶又小又薄，只有一层细胞构成，二氧化硫等有毒气体容易从背腹两面侵入而威胁苔藓植物的生活，因此我们常把苔藓植物作为检测空气污染程度的指示植物，可见D 符合题意。

故选：C。

**【点评】**苔藓植物的主要特征以及意义要注意理解和掌握，关键是了解苔藓植物叶的特点。

4. 人们常把苔藓植物当作空气污染程度的指示植物是因为它们（ ）

A. 植株矮小，没有输导组织

B. 生活在比较潮湿的地方

C. 适合生活在空气污染严重的地方

D. 茎、叶又小又薄，对有毒气体十分敏感

**【考点】**苔藓的主要特征及其与人类生活的关系。

**【专题】**归纳推理；生物的分类。

**【答案】**D

**【分析】**苔藓植物无根，有茎、叶的分化，常被用来检测空气的污染程度，分析解答。

**【解答】**解：苔藓植物无根，有茎、叶的分化，但体内无输导组织，叶只有一层细胞构成，二氧化硫等有毒气体容易从背腹两面侵入而威胁苔藓植物的生活，因此我们常把苔藓植物作为检测空气污染程度的指示植物，可见D符合题意。

故选：D。

**【点评】**苔藓植物的主要特征以及意义要注意理解和掌握，关键是了解苔藓植物叶的特点。

5. 山西省是我国的煤炭大省，说明在古代山西曾生长过大量的（ ）

A. 藻类植物          B. 苔藓植物          C. 蕨类植物          D. 种子植物

**【考点】**蕨类的主要特征及其与人类生活的关系。

**【专题】**归纳推理；生物的分类。

**【答案】**C

**【分析】**蕨类植物有了根、茎、叶的分化，根能吸收大量的水和无机盐，并且体内有输导组织，能为植株输送大量的营养物质供植物生长利用，因此蕨类植物一般长的比较大。

**【解答】**解：在距今2亿年以前，地球上曾经茂盛的生长着高达数十米的蕨类植物，它们构成了大片大片的森林，后来，这些蕨类植物灭绝了，它们的遗体埋藏在地下，经过漫长的年代，变成了煤炭。所以山西省是我国的煤炭大省，说明在古代山西曾生长过大量的蕨类植物。

故选：C。

**【点评】**蕨类植物与人类的关系是重点，其他植物与人类的关系也要注意掌握。

6. 对二氧化硫等有毒气体十分敏感，可作为监测空气污染程度指示植物的是（ ）

A. 藻类植物          B. 苔藓植物          C. 蕨类植物          D. 裸子植物

**【考点】**苔藓的主要特征及其与人类生活的关系。

**【专题】**归纳推理；生物的分类。

**【答案】**B

**【分析】**植物根据生殖方式的不同可分为孢子植物和种子植物。孢子植物用孢子来繁殖后代，包括藻类植物、苔藓植物和蕨类植物。种子植物用种子来繁殖后代，种子植物包括裸子植物和被子植物。裸子植物的种子裸露着，其外没有果皮包被；被子植物的种子外面有果皮包被，能形成果实。

**【解答】**解：A．藻类植物大都生活在水中，结构简单，没有根、茎、叶的分化，不能作为监测空气污染程度指示植物，A 错误。

B．苔藓植物的叶只由一层细胞构成，二氧化硫等有毒气体容易从背腹两面侵入而威胁苔藓植物的生活，因此我们常把苔藓植物作为检测空气污染程度的指示植物，B 正确。

C．蕨类植物是最早适应陆地生活的植物，具有根、茎、叶，但没有种子，不能作为监测空气污染程度指示植物，C 错误。

D．裸子植物有根、茎、叶和种子的分化，不能作为监测空气污染程度指示植物，D 错误。

故选：B。

**【点评】**掌握各种植物的主要特征是解题关键。

7. 我们常吃的海带、紫菜在分类中属于（ ）

A．单细胞藻类植物

B．多细胞藻类植物

C．单细胞菌类植物

D．多细胞菌类植物

**【考点】**藻类的主要特征及其与人类生活的关系。

**【专题】**结合课本知识的信息；归纳推理；生物的分类。

**【答案】**B

**【分析】**藻类植物的种类很多，多数生活在水中，少数生活在阴湿处，有单细胞的（如衣藻），有多细胞的（如海带、紫菜），结构简单，无根、茎、叶的分化，不能产生种子，用孢子繁殖后代，属于孢子植物。

**【解答】**解：海带、紫菜是生活在海洋中的大型多细胞藻类植物，结构比较简单，没有根、茎、叶的分化。

故选：B。

**【点评】**解题的关键是识记并理解藻类植物的分类。

8. 下列有关对石花菜的叙述，错误的是（ ）

A．多细胞植物

B．含有叶绿体

C．生活在水里

D．被子植物

**【考点】**藻类的主要特征及其与人类生活的关系。

**【专题】**结合课本知识的信息；归纳推理；生物的分类。

**【答案】**D

**【分析】**植物根据生殖方式的不同可分为孢子植物和种子植物。孢子植物用孢子来繁殖后代，包括藻类植物、苔藓植物和蕨类植物。种子植物用种子来繁殖后代，种子植物包

括裸子植物和被子植物。裸子植物的种子裸露着，其外没有果皮包被；被子植物的种子外面有果皮包被，能形成果实。

**【解答】**解：ABC、石花菜生活在海水中，结构简单，无根、茎、叶的分化，无输导组织，全身都能从环境中吸收水分和无机盐，含有叶绿体，能够进行光合作用，属于多细胞藻类植物，ABC 正确；

D、石花菜是藻类植物，属于孢子植物，不属于被子植物，D 错误。

故选：D。

**【点评】**解题的关键是识记并理解藻类植物和种子植物的主要特征。

9. 海带是一种营养价值很高的蔬菜，同时具有一定的药用价值。其烹饪方法有拌、烧、炖、焖等，海带属于的植物类群是（ ）

A. 蕨类植物            B. 被子植物            C. 裸子植物            D. 藻类植物

**【考点】**藻类的主要特征及其与人类生活的关系。

**【专题】**归纳推理；生物的分类。

**【答案】**D

**【分析】**根据植物的繁殖方式，一般把植物分成孢子植物和种子植物两大类，其中孢子植物不结种子，但产生孢子，用孢子繁殖后代，包括藻类植物、苔藓植物和蕨类植物；种子植物是植物界中较高等的一个类群，包括裸子植物和被子植物。

**【解答】**解：A. 蕨类植物有根、茎、叶的分化，体内有输导组织，一般长的比较高大，蕨类植物也不结种子，用孢子繁殖后代，属于孢子植物，蕨类植物的生殖离不开水，适于生活在阴湿处，A 不符合题意。

B. 被子植物的主要特征是：具有根、茎、叶、花、果实、种子六种器官，种子不裸露，外面有果皮包被，B 不符合题意。

C. 裸子植物的种子没有果皮包被，种子裸露在外面，C 不符合题意。

D. 藻类植物的种类很多，多数生活在水中，少数生活在阴湿处，有单细胞的，如衣藻，有多细胞的，如海带、紫菜等，结构简单，无根、茎、叶的分化，不能产生种子，用孢子繁殖后代，属于孢子植物，所以从植物类群来看，海带属于藻类植物，D 符合题意。

故选：D。

**【点评】**解答此题的关键是熟练掌握藻类植物的主要特征以及常见类型，其它类群的植物也要注意了解。

10. 我国煤炭资源最丰富的省份是山西，有煤海之称，煤的形成主要是由古代的（ ）

A. 藻类植物          B. 苔藓植物          C. 蕨类植物          D. 裸子植物

**【考点】**蕨类的主要特征及其与人类生活的关系.

**【专题】**归纳推理；生物的分类.

**【答案】**C

**【分析】**根据植物的繁殖方式，一般把植物分成孢子植物和种子植物两大类，其中孢子植物不结种子，但产生孢子，用孢子繁殖后代，包括藻类植物、苔藓植物和蕨类植物；种子植物是植物界中较高等的一个类群，包括裸子植物和被子植物。

**【解答】**解：A. 藻类植物的种类很多，多数生活在水中，少数生活在阴湿处，有单细胞的，如衣藻，有多细胞的，如海带、紫菜等，结构简单，无根、茎、叶的分化，不能产生种子，用孢子繁殖后代，属于孢子植物，A 不符合题意。

B. 苔藓植物有茎、叶的分化，但是无根，只有假根，体内无输导组织，植株矮小，B 不符合题意。

C. 在距今 2 亿年以前，地球上曾经茂盛的生长着高达数十米的蕨类植物，它们构成了大片大片的森林，后来，这些蕨类植物灭绝了，它们的遗体埋藏在地下，经过漫长的年代，变成了煤炭，C 符合题意。

D. 裸子植物的主要特征是：具有发达的根、茎、叶，种子裸露，没有果皮包被，裸子植物没有花、果实这两个器官，D 不符合题意。

故选：C。

**【点评】**掌握煤的来源是解题的关键。

11. 苔藓植物和蕨类植物只适合生活在阴湿的陆地环境中，这主要是因为它们（     ）

- A. 不能开花、结果
- B. 植株矮小，没有真正的根、茎、叶
- C. 体内无输导组织
- D. 生殖过程离不开水

**【考点】**苔藓的主要特征及其与人类生活的关系；蕨类的主要特征及其与人类生活的关系.

**【专题】**归纳推理；生物的分类.

**【答案】**D

**【分析】**蕨类植物和苔藓植物只适于生活在阴湿的陆地环境中，原因是苔藓植物和蕨类植物的受精作用离不开水。

**【解答】**解：苔藓植物的受精必须借助于水，同一苔藓植物上既有雄枝又有雌枝，雌枝上卵的成熟，促使颈沟细胞与腹沟细胞的破裂，雄枝上的精子游到颈卵器附近，通过破裂的颈沟细胞与腹沟细胞而与卵结合，其受精离不开水，因此适于生活在阴暗潮湿的环境中。

蕨类植物靠孢子繁殖，当孢子萌发时可形成原叶体。原叶体的腹面上长有雌、雄生殖器官，当原叶体被水浸湿时，精子游到雌性生殖器官里与卵细胞结合完成受精作用，形成受精卵，由受精卵再发育成新的植物体。可见蕨类植物的受精作用离不开水，因此蕨类植物只能生活在阴湿环境中。

因此，苔藓植物和蕨类植物只适合生活在阴湿的陆地环境中，这主要是因为它们生殖过程离不开水。

故选：D。

**【点评】**关键是掌握苔藓植物和蕨类植物的受精过程，进而分析出其受精的条件。

12. 2022年，中国科学院植物研究所和云南金平分水岭国家级自然保护区管护局的工作人员，在红河州金平县发现新物种，该植物有根、茎、叶，叶片羽状，有输导组织，孢子生殖。它属于（ ）

A. 藻类植物      B. 苔藓植物      C. 蕨类植物      D. 裸子植物

**【考点】**蕨类的主要特征及其与人类生活的关系。

**【专题】**归纳推理；生物的分类。

**【答案】**C

**【分析】**蕨类植物主要特征：

① 具有真正的根、茎、叶，具有输导组织和机械组织，植株比较高大。

② 叶背面有许多孢子囊，孢子囊中有大量的孢子。

**【解答】**解：植物有根、茎、叶，叶片羽状，有输导组织，孢子生殖，符合蕨类植物的主要特征，所以，该植物属于蕨类植物。

故选：C。

**【点评】**解题关键是掌握蕨类植物主要特征。

13. 在太原植物园的热带雨林馆中，小明看到一种植物，叶的排列呈辐射状，叶片有分枝的叶脉，叶的下表面有呈线性排列的褐色孢子囊群（如图）。这种植物属于（ ）

以上内容仅为本文档的试下载部分，为可阅读页数的一半内容。如要下载或阅读全文，请访问：<https://d.book118.com/13813505026006135>