

最新人教版五年级数学下册四单元试卷带答案

说明：本套试卷精心编写了各考点和重要知识点，测试面广，难易兼备，仅供参考。全套试卷共八卷。

目录：

最新人教版五年级数学下册四单元试卷带答案（一）

最新人教版五年级数学下册四单元试卷附参考答案（二）

最新人教版五年级数学下册四单元试卷附答案（三）

最新人教版五年级数学下册四单元试题及答案（四）

最新人教版五年级数学下册四单元试题及答案（五）

最新人教版五年级数学下册四单元试题及答案（六）

最新人教版五年级数学下册四单元试题及答案（七）

最新人教版五年级数学下册四单元试题及答案（八）

最新人教版五年级数学下册四单元试卷带答案一

班级： 姓名： 满分：100分 考试时间：90分钟

题序	一	二	三	四	五	总分
得分						

一、填空题。（20分）

- 1、把一根7米长的绳子对折、对折再对折，每段绳子长（ ）米，每段绳子占全长的（ ）。
- 2、计算 $43.2 \div 0.12$ 时，要先把被除数和除数同时扩大到原数的 倍，转化成 整数的除法进行计算。
- 3、在三位数中，最小的奇数是 ，最小合数是 ，最大的奇数是 ，最大的合数是 。
- 4、两个完全一样的三角形可以拼成一个（ ）。
- 5、布袋里有4只红球，3只白球、1只蓝球，现从中摸出1只，拿出白球的可能性是 %。
- 6、一个长方体鱼缸的容积是150L，底面边长是5dm的正方形，这个鱼缸的高是 dm，做这个鱼缸需要 dm²的玻璃。
- 7、一根长方体木料，长5米，横截面的面积是0.06平方米。这根木料的体积是（ ）立方米。
- 8、长方形有 条对称轴，正方形有 条对称轴。
- 9、把5米长的绳子平均剪成10段，每段长 米，第4段占这根绳子的 。
- 10、把一个长16厘米，宽6厘米，高8厘米的大长方体切成两个小长方体，这两个小长方体的表面积的和最大 平方厘米。

二、选择题（把正确答案前面的序号填在（ ）里）（10分）

- 1、把 10 克糖放入 100 克水中，糖与糖水的重量比是（ ）。
- A. 1:10 B. 1:11 C. 10:11
- 2、一个直角梯形若上底增加 2 厘米，则成为一个正方形；若上底减少 4 厘米，则成为一个三角形。这个直角梯形的面积是（ ）
- A. 30 平方厘米 B. 60 平方厘米 C. 24 平方厘米 D. 120 平方厘米
- 3、小青在计算小数减法时，错把减数 20.2 看成了 2.02，结果得到的差是 32.6，正确的差是（ ）。
- A. 14.42 B. 18.18 C. 34.62
- 4、王强今年 a 岁，卫东今年 $(a - 3)$ 岁，再过 c 年，他们的年龄相差（ ）岁。
- A. 3 B. c C. $c+3$ D. $c - 3$
- 5、已知 $a \times 0.99 = b \times 1.01 = c \times 0.88$ (a 、 b 、 c 都不为 0)， a 、 b 、 c 三个数中最大的是（ ）。
- A. a B. b C. c

三、判断题：对的在（ ）里画“√”，错的画“×”。（10 分）

- 1、整数运算顺序和运算定律对小数同样适用。 （ ）
- 2、一个长方体(不包含正方体)最多有 4 条棱相等。 （ ）
- 3、三个数的和是 470。第一个数比第二数多 160，第三个数比第一个数少 180。那么，这三个数的最大公因数是 2。 （ ）
- 4、把两个完全相同的长方体拼成一个大长方体，体积和表面积都不变。（ ）
- 5、自然数中，不是奇数就是偶数，不是质数就是合数。 （ ）

四、计算题。（30 分）

1、直接写得数。

$0.4 \times 70 =$

$0 \div 0.39 =$

$2.5 \times 8 =$

$0.4 \times 25 =$

$$3.5 \times 99 + 3.5 = \quad 0.94 \div 9.4 = \quad 3.12 \div 0.01 = \quad 0.63 \div 0.9 =$$

2、综合计算，必要时使用简便计算。

$$36.5 \times 9.9 + 3.65 \quad 12.5 \times 0.25 \times 320 \quad 5.7 \times 10 \times 28.5$$

$$1.78 \times 9.9 \quad 101 \times 41.5 - 0.25 \times 41.5 \times 4 \quad 67.59 \times 13.8 - 6.759 \times 38$$

3、解方程。

$$24X + 38X = 124$$

$$X \div 12 = 180$$

$$2.5X - 0.5 \times 6 = 7$$

五、解决问题。（30分）

1、少先队员植树，第一小队 12 人，平均每人植 6 棵，第二小队 8 人，平均每人植 9 棵，两队队员平均每人植树多少棵？

2、中秋节广场上举办庆典活动，工作人员摆了一些花装饰广场，按 2 盆月季、1 盆一串红的顺序摆放。第 25 盆是什么花？第 27 盆呢？

3、美心蛋糕房特制一种生日蛋糕，每个需要 0.32 千克面粉。李师傅领了 4 千克面粉做蛋糕，他最多可以做几个生日蛋糕？

4、一个果园的形状是平行四边形，底边长 250 米，高 200 米，如果每公顷可栽果树 100 棵，这个果园可栽果树多少棵？

5、甲、乙两车分别从 A、B 两地同时相对开出，甲车每小时行 69 km，乙车每小时行 81 km，经过 2.5 小时后两车相遇，A、B 两地相距多少千米？

参考答案:

一

$$\frac{7}{8} \quad \frac{1}{8}$$

100 除数是

101 100 999 999

平行四边形

37.5

6 170

0.3

2 4

$$0.5 \quad \frac{1}{10}$$

800

二

A

A

A

C

三

√

×

错误

×

错误

四

1、28; 0; 20; 10

350; 0.1; 312; 0.7

2、365 1000 1624.5

17.622 4150 675.9

3、2; 2160; 4

五

7.2 棵

$25 \div 3 = 8$ (组) $\cdots \cdots 1$ (盆), 第 25 盆是月季花

$27 \div 3 = 9$ (组), 第 27 盆是一串红

12 个

500 棵

375km

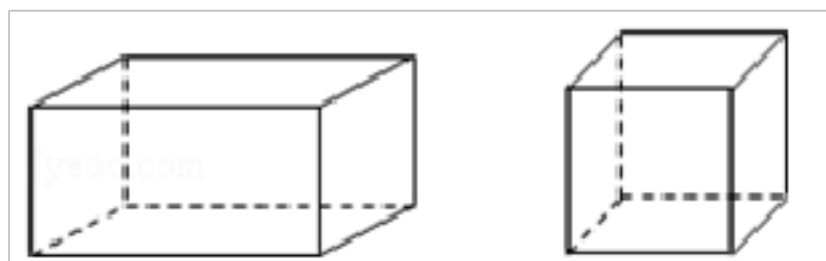
最新人教版五年级数学下册四单元试卷附参考答案二

班级： 姓名： 满分：100分 考试时间：90分钟

题序	一	二	三	四	五	总分
得分						

一、填空题。（20分）

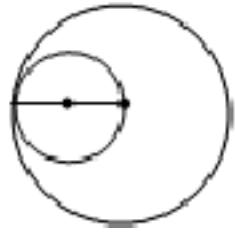
- 1、教室里小红坐在第二列第四行，用数对 (2, 4) 来表示，小丽坐在第六列第一行可以用数对_____来表示。
- 2、一个三位数，它的个位上的数是最小的合数，十位上的数既是偶数又是质数，同时这个三位数又是 3 的倍数，这个三位数可能是_____。
- 3、小敏高 142 厘米，比小东矮厘米，小东高（_____）厘米；当=8 厘米时，小东高为（_____）厘米。
- 4、一个算式的商 5.6，如果被除数和除数同时扩大 100 倍，商是（_____）。
- 5、把 4 米长的绳子平均分成 5 段，每段长（_____）米，每段绳子是全长的（_____）。
- 6、一个盒子里有 2 个白球、3 个红球和 5 个蓝球，从盒中摸一个球，可能有_____种结果，摸出_____球的可能性最大，可能性是_____。
- 7、一根 2.5 m 长的方钢，把它横截成 2 段时，表面积增加 60 cm²，原来方钢的体积是（_____）。
- 8、把一个长 16 厘米，宽 6 厘米，高 8 厘米的大长方体切成两个小长方体，这两个小长方体的表面积的和最大_____平方厘米。
- 9、长方体和正方体都有_____个面，_____条棱，_____个顶点。



- 10、小明身高 1_____35_____，体重 32_____，每天晚上 9_____30_____睡觉。

二、选择题（把正确答案前面的序号填在（ ）里）（10分）

1、如下图，以大圆的半径为直径画一小圆，大圆的周长是小圆周长的（ ）倍。



- A. 2 B. 4 C. 6 D. 8

2、下列各数是循环小数的是（ ）。

- A. 0.151515 B. 0.1515…… C. 511512

3、如果一个正方体一个面的面积是 10cm^2 ，把这样的两个正方体拼成一个长方体，这个长方体的表面积是（ ） cm^2 。

- A. 100 B. 120 C. 110

4、选出数据中与其他数据不相等的那个数（ ）

- A. 4.06m^3 B. 406000cm^3 C. 4060dm^3 D. 4060000cm^3

5、已知 $a \times 0.99 = b \times 1.01 = c \times 0.88$ (a 、 b 、 c 都不为0)， a 、 b 、 c 三个数中最大的是（ ）。

- A. a B. b C. c

三、判断题：对的在（ ）里画“√”，错的画“×”。（10分）

1、一个梯形的面积是40平方分米，它的上、下底的和是8分米，高是5分米。（ ）

2、在一个数的末尾添两“0”，这个数就会扩大100倍。（ ）

3、地球上的纬线是横着的，经线是竖着的，也可以用数对确定下来。（ ）

4、直角三角形只有一条高。（ ）

5、所有的自然数都是整数。（ ）

四、计算题。（30分）

1、直接写出得数：

$$2.7 \div 0.3 = \quad 0.35 \times 4 = \quad 8 \div 0.8 = \quad 0.4 \times 0.8 =$$

$$3.5 + 0.65 = \quad 0.48 \div 0.8 = \quad 6.6 - 0.6 = \quad 10 \div 4 =$$

2、列竖式计算。

$$21.4 \times 8.9 = \quad 85.1 \div 23 = \quad 2.38 \times 4.6 \approx \text{（得数精确到十分位）}$$

$$33.5 \times 17 = \quad 94.5 \div 6.3 = \quad 29.5 \div 6.6 \approx \text{（得数精确到十分位）}$$

3、解方程，解比例。

$$(1) x : \frac{2}{3} = \frac{2}{7} : \frac{4}{7}$$

$$(2) 3x = 210$$

$$(3) 2x + 4.7 = 24.7$$

五、解决问题。（30分）

1、某小学需要用煤 110 吨,先用小车运 20 次,每次运 1.5 吨,剩下的改用大车运,每次运 4 吨,剩下的要几次才能运完?

2、北京和上海相距 1320km。甲乙两列火车同时从北京和上海相对开出,6 小时后两车相遇,甲车每小时行 120 千米,乙车每小时行多少千米?

3、牛奶每瓶 2.3 元,妈妈给了明明 36 元去买牛奶。明明可以买多少瓶牛奶?

4、果园里有苹果树 210 棵,比桃树的 2 倍多 38 棵,果园里有苹果树、桃树共多少棵?（先用算术方法解,再用方程解。）

5、在一个长 8m,宽 7m,高 2m 的长方体水池中注满水,然后把两块棱长 3m 的正方体石块放入水池中,水池溢出的水的体积是多少?

参考答案：

一

(6, 1)

324、624 或 924。

142+a 150

5.6

$\frac{4}{5}$ $\frac{1}{5}$

3 蓝 $\frac{1}{2}$

0.0075 m³ (或 7.5 dm³ 或 7500 cm³)

800

6 12 8

米 厘米 千克 时 分

二

A

B

A

B

C

三

×

×

√

×

√

四

1、9; 1.4; 10; 0.32

4.15; 0.6; 6; 2.5

2、190.46; 3.7; 10.9

569.5; 15; 4.47 (竖式略)

3、 (1) $x = \frac{1}{3}$ (2) $x = 70$ (3) $x = 10$

五

20 次

100 千米

15 瓶

296 棵

36m³

最新人教版五年级数学下册四单元试卷附答案三

班级： 姓名： 满分：100分 考试时间：90分钟

题序	一	二	三	四	五	总分
得分						

一、填空题。（20分）

- 1、一个圆的半径扩大到原来的4倍，它的周长扩大(____)倍，面积扩大(____)倍。
- 2、一个直角梯形的下底是8cm，如果把上底增加3cm，它就变成一个正方形，这个梯形的面积是_____cm²
- 3、把3米长的木条平均分成7段，每段占全长的(____)，每段长(____)米。
- 4、36的因数有(____)，其中(____)是奇数，(____)是偶数，(____)是质数，(____)是合数。
- 5、10以内的非零自然数中，(____)是偶数但不是合数；(____)是奇数但不是质数，(____)既是奇数又是合数。
- 6、“鸟巢”占地20公顷，1平方千米的土地相当于_____个“鸟巢”的占地面积。
- 7、一个正方体的棱长是8厘米，它的棱长总和是(____)厘米；它的一个面的面积是(____)平方厘米。
- 8、一个算式的商5.6，如果被除数和除数同时扩大100倍，商是(____)。
- 9、一个数既是24的因数，又是24的倍数，这个数是(____)，它的因数有(____)，100以内它的倍数有(____)。
- 10、一个数的最大因数是12，这个数是(____)；一个数的最小倍数是18，这个数是(____)。

二、选择题（把正确答案前面的序号填在（ ）里）（10分）

1、测量文具盒表面的面积，用（ ）面积单位比较合适。

- A. 平方厘米 B. 平方分米 C. 平方米

2、圆柱的底面半径和高都扩大3倍，它的体积扩大（ ）倍。

- A. 3 B. 6 C. 9 D. 27

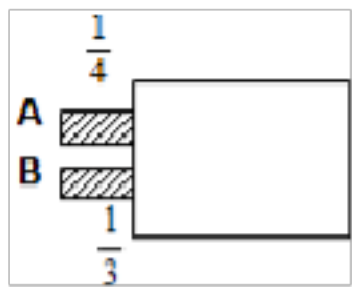
3、如果甲 $\times 0.42 =$ 乙 $\times 1.75$ （甲、乙都不等于0），那么（ ）

- A. 甲 $<$ 乙 B. 甲 $=$ 乙 C. 甲 $>$ 乙 D. 无法确定

4、一个数字既是5的倍数，又是5的因数，这个数是（ ）

- A. 1 B. 5 C. 15

5、如图，用纸板盖住A，B两根木条的一端，根据露出的部分推断，两根木条相比，（ ）



- A. A根长 B. B根长 C. 一样长 D. 无法确定

三、判断题：对的在（ ）里画“√”，错的画“×”。（10分）

1、半圆的周长就是圆周长的一半。 （ ）

2、长方体、正方体、圆柱和圆锥的体积都可以用底面积乘高计算。 （ ）

3、正方体的棱长扩大到原来的3倍，体积就扩大到原来的9倍。 （ ）

4、平行四边形的面积一定是梯形面积的2倍。 （ ）

5、每个轴对称图形至少有一条对称轴。 （ ）

四、计算题。（30分）

1、直接写得数。

$2.5 \times 0.8 =$

$9.9 \div 0.11 =$

$0.35 \div 0.7 =$

$0.21 \div 2.1 =$

$0.96 \div 0.6 =$

$8.1 \div 2.7 =$

$0.39 \div 13 =$

$1.4 \times 0.7 =$

$80 \div 0.5 =$

$6.3 \times 0.3 =$

$0.42 \times 5 =$

$0.36 \div 4 =$

$12.3 \div 0.01 =$

$2.7 \div 30 =$

$0.95 \times 0 =$

$2.5 \times 0.7 \times 4 =$

2、用竖式计算(★需验算，除不尽的保留两位小数)。

(1) $1.092 \div 0.42 =$

(2) ★ $210 \div 1.4 =$

(3) $8.9 \div 0.56 \approx$

3、解方程：

$X + 78 = 179$

$5X - 36 = 86$

$206 - X = 178 - 32$

五、解决问题。(30分)

1、王乐在计算 6.4 除以一个数时，由于商的小数点向右点错了一位，结果是 40，这道题的除数是多少？

2、乐乐的微信钱包里有 17.4 元，后来妈妈给乐乐发了 64.5 元的微信红包。他用这些钱能买多少袋面包？



3、王阿姨用一根 25 米长的红丝带包装礼盒。每个礼盒要用 1.5 米长的丝带，这些红丝带可以包装几个礼盒？

4、小丽去超市购物，饼干每袋 9 元钱，她买了 2 袋，还剩下 3 元，小丽一共带了多少元？

5、林林用一根长 31.2 cm 的彩带围成了一个长方形，长方形的长是宽的 3 倍，围成的这个长方形的面积是多少？

参考答案:

一

416

52

$\frac{1}{7}$ $\frac{3}{7}$

1, 2, 3, 4, 5, 6, 9, 12, 18, 36 1, 3, 9 2, 4, 6, 12, 18, 36 2, 3, 4, 6, 9 12, 18, 36

2 9 和 1 9

5

96 64

5.6

24 1, 24, 2, 12, 3, 8, 4, 6 24, 48, 72, 96

12 18

二

A

D

C

B

A

三

错误

错误

×

错

√

四

1、2 90 0.5 0.1

1.6 3 0.03 0.98

160 1.89 2.1 0.09

1230 0.09 0 7

2、2.6; 150; 15.89;

3、101;24.4;60

五

1.6

5 袋

16 个

21 元

45.63 cm²

最新人教版五年级数学下册四单元试题及答案四

班级： 姓名： 满分：100分 考试时间：90分钟

题序	一	二	三	四	五	总分
得分						

一、填空题。（20分）

- 1、一个三位小数保留两位小数后是 1.20，这个小数最大是_____最小是_____。
- 2、一个平行四边形的面积是38平方厘米，底是9.5厘米，高是（_____）厘米。
- 3、在括号里填上合适的单位名称。
 - (1) 一只大象大约重5（_____）。
 - (2) 1个哈密瓜大约重2（_____）。
 - (3) 沙发大约长18（_____）。
 - (4) 杯子的高大约是9（_____）。
 - (5) 妈妈刷牙大约用了3（_____）。
 - (6) 张东跑100米用了16（_____）。
- 4、一个平行四边形的面积是80平方分米，与它等底等高的三角形的面积是（_____）平方分米。
- 5、汽车的方向盘逆时针旋转 90° ，记作 $+90^\circ$ ；那么 -45° 表示_____。
- 6、常用的复式条形统计图有_____和_____两种。
- 7、按要求写出两个数，使它们的最大公因数是1。
 - (1) 两个都是合数：（_____）和（_____）。
 - (2) 一个质数、一个合数：（_____）和（_____）。
- 8、3个192的和是____，276的5倍是_____。
- 9、三个连续自然数的积是1716，这三个自然数是（_____）（_____）（_____）。
- 10、“鸟巢”占地20公顷，1平方千米的土地相当于_____个“鸟巢”的占地面积。

二、选择题（把正确答案前面的序号填在（ ）里）（10分）

1、已知 $a \times 0.99 = b \times 1.01 = c$ (a, b, c 都不为 0), a, b, c 三个数中最大的是()。

A. c B. b C. a D. 无法比较

2、选出数据中与其他数据不相等的那个数 ()

A. 4.06m^3 B. 406000cm^3 C. 4060dm^3 D. 4060000cm^3

3、一个直角梯形若上底增加 2 厘米, 则成为一个正方形; 若上底减少 4 厘米, 则成为一个三角形. 这个直角梯形的面积是 ()

A. 30 平方厘米 B. 60 平方厘米 C. 24 平方厘米 D. 120 平方厘米

4、妈妈在超市买了 2.5 kg 苹果, 每千克苹果 7.95 元, 应付()元。

A. 19.875 B. 19.88 C. 19.87

5、一个梯形的面积是 16.32 平方米, 上底是 0.8 米, 下底是 7.2 米, 高()米。

A. 4.8 米 B. 5.6 米 C. 4.08 米

三、判断题: 对的在 () 里画“√”, 错的画“×”。(10 分)

1、平行四边形面积是三角形面积的 2 倍。 ()

2、等式的两边同时乘或除以一个相同的数, 左右两边仍然相等。 ()

3、所有的自然数都是整数。 ()

4、甲数比乙数多 20%, 乙数就比甲数少 20%。 ()

5、2 的倍数是合数。 ()

四、计算题。(30 分)

1、直接写出得数。

$0.5 \times 0.04 =$ $3.25 + 0.55 =$ $2.4 \div 0.02 =$ $0.06 \div 0.001 =$

$1.25 \times 0.08 =$ $2 \div 0.04 =$ $3.2 \times 0.01 =$ $0.5 \times 20 =$

2、列竖式计算, 得数保留两位小数。

① 4.3×0.86

② $27.8 \div 1.5$

3、解方程。

① $1 + 0.2x = 2.4$

② $2x \div 3 = 6$

③ $7.8x + 3.2x = 12.1$

五、解决问题。（30分）

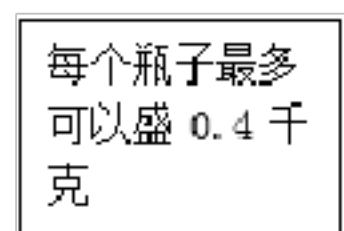
1、根据图中的信息，求这筐苹果至少有多少个。



2、一个平行四边形果园，底长150米，高40米，如果每棵果树平均占地6平方米，这个果园可以种多少棵果树？

3、一本书有98页，小明已经看了43页，剩下的页数占这本书总页数的几分之几？

4、小明妈妈要将2.5千克香油分装在一些玻璃瓶里，需要准备几个瓶子？



5、一个果园的形状是平行四边形，底边长250米，高200米，如果每公顷可栽果树100棵，这个果园可栽果树多少棵？

参考答案：

一

1.204 1.195

4

吨 千克 分米 厘米 分钟 秒

40 平方分米

顺时针旋转 45°

竖式 横式

8 9 5 6 (本题答案不唯一)

576 1380

11 12 13

5

二

C

B

A

B

C

三

×

×

√

×

×

四

1、0.02 3.8 120 60 0.1 50 0.032 10

2、3.70; 18.53

3、① $x=7$ ② $x=9$ ③ $x=1.1$

五

55 个

以上内容仅为本文档的试下载部分，为可阅读页数的一半内容。如要下载或阅读全文，请访问：<https://d.book118.com/147031042154010000>