

2024年大学生爱情观 的发展趋势及应对策略

汇报人：

2024-11-14



CATALOGUE

目录



- 爱情观现状分析
- 发展趋势预测
- 面临的挑战与问题
- 应对策略探讨
- 实践活动与设计
- 效果评估与改进建议

PART 01

爱情观现状分析



CATALOGUE

大学生爱情观特点

01

多元化发展

当代大学生爱情观呈现多元化趋势，既有传统的浪漫主义，也包含现代的独立自主观念。

02

注重精神共鸣

在追求爱情过程中，大学生更注重与伴侣之间的精神共鸣和情感交流。

03

理性与感性并存

大学生在对待爱情时既保持理性思考，也不乏感性冲动，二者在爱情观中并存。



影响因素剖析

个人成长经历：个人成长过程中的经历对爱情观的形成具有重要影响，如早恋经历、家庭关系等。

社会环境：社会舆论、网络文化以及同龄人之间的相互影响也是塑造大学生爱情观的重要因素。

大学生爱情观的形成受多种因素影响，主要包括个人成长经历、家庭背景、社会环境以及文化教育等。

家庭背景：家庭氛围、父母婚姻关系等家庭因素潜移默化地影响着大学生的爱情观念。

文化教育：学校教育和文化熏陶对大学生的爱情观具有导向作用，如性别平等教育、婚恋课程等。

典型案例解读



浪漫至上的爱情观

- 以浪漫主义为核心，追求纯粹、唯美的爱情体验，强调情感至上。
- 在典型案例中，可见大学生为追求真爱而付出的努力与坚持，展现出对爱情的执着与信仰。



实用主义的爱情观

- 以实用主义为基础，注重爱情与现实的结合，追求稳定、务实的恋爱关系。
- 典型案例显示，部分大学生在选择伴侣时更看重对方的实际条件和发展潜力，以确保未来生活的稳定与幸福。

PART 02

发展趋势预测



CATALOGUE

多元化趋势加强



● 接纳不同爱情模式

随着社会的进步和观念的开放，大学生更加接纳不同的爱情模式，如异地恋、网恋等。

● 重视个人感受

大学生在恋爱中更注重个人感受和情感体验，强调双方的互相理解和支持。

● 多元化价值观

在恋爱观上，大学生呈现出多元化的价值观，不再局限于传统的婚姻观念。

理性化倾向明显

慎重选择伴侣

大学生在选择恋爱对象时更加理性，会综合考虑对方的个人品质、兴趣爱好、未来发展等多个方面。

平衡爱情与学业

大学生能够更理性地看待爱情与学业的关系，努力在两者之间寻求平衡。

注重自我保护

在恋爱过程中，大学生更加注重自我保护，避免受到情感上的伤害。



网络化影响显现



社交软件成为认识新朋友的途径

随着网络技术的发展，社交软件成为大学生认识新朋友、拓展社交圈的重要途径。

网络恋爱现象增多

越来越多的大学生通过网络平台结识恋人，开展网络恋爱。



网络舆论对恋爱观产生影响

网络上的各种观点和言论对大学生的恋爱观产生一定影响，需要大学生具备辨别是非的能力。

PART 03

面临的挑战与问题



CATALOGUE

情感困惑与焦虑



情感认知模糊

部分大学生对自我和他人的情感认知不够清晰，导致在恋爱中出现困惑和迷茫。



恋爱期望过高

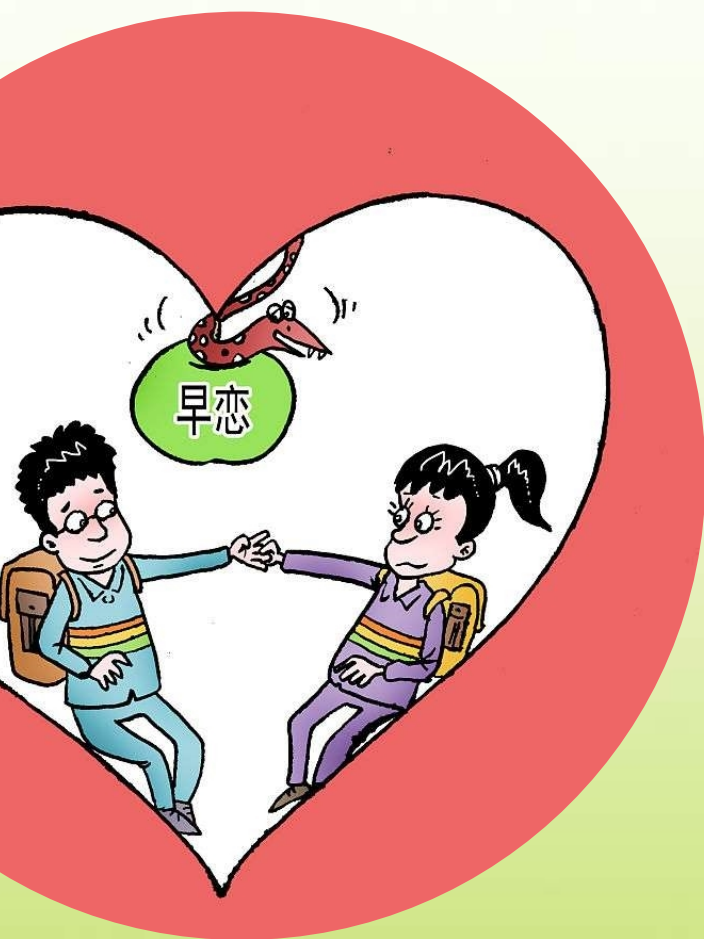
一些大学生对恋爱抱有过高的期望，当现实与期望不符时，容易产生焦虑情绪。



情感处理能力不足

面对恋爱中的矛盾和冲突，部分大学生缺乏有效处理情感问题的能力，可能导致关系恶化。

恋爱关系稳定性下降



社交圈层扩大

随着大学生社交圈层的不断扩大，结识异性的机会增多，可能导致恋爱关系的稳定性受到挑战。

个人发展需求冲突

大学生在追求个人发展的过程中，可能因目标不一致、时间分配不均等问题导致恋爱关系出现裂痕。

外部诱惑与干扰

社会上的各种诱惑和干扰因素，如网络交友、暧昧关系等，也可能对恋爱关系的稳定性产生负面影响。

以上内容仅为本文档的试下载部分，为可阅读页数的一半内容。如要下载或阅读全文，请访问：
<https://d.book118.com/155211300012012004>