

# 惠民惠农财政补贴资金“一卡通”服务平台与代发银行接口规范

## 1 范围

本文件规定了惠民惠农财政补贴资金“一卡通”服务平台（以下简称“一卡通平台”）与代发银行接口类型、接口调用、接口要求和安全要求。

本文件适用于代发银行接入一卡通平台的设计、开发和应用。

## 2 规范性引用文

本文件没有规范性引用文件。

## 3 术语和定义

下列术语和定义适用于本文件。

### 3.1

#### 代发银行

省、市、县（市、区）区域内，依法设置的各项财政补贴资金委托代发银行。

## 4 接口类型

一卡通平台与代发银行接口包括BT001身份登录接口、YH008单笔银行账号验证接口、YH010批量银行账号验证接口、BT009银行账号验证结果接收接口、YH005补贴明细接收接口、BT006上卡结果接收接口、YH011查询银行工作状态接口、YH012获取银行回盘文件接口。

## 5 接口调用

一卡通平台与代发银行使用各数据接口，经过身份认证、信息验证、补贴发放、银行状态查询、获取银行回盘文件五个步骤实现惠民惠农财政补贴资金的发放，各接口调用方式如图1所示，各阶段接口调用方式如下：

——身份认证：银行调用一卡通平台建设的“BT001 身份登录接口”进行身份认证，认证通过后完成后续阶段业务；

- 信息验证：一卡通平台调用银行建设的“YH008 单笔银行账号验证接口”推送单笔银行账号信息，银行验证准确性后同步返回验证结果；一卡通平台调用银行建设的“YH010 批量银行账号验证接口”推送批量银行账号信息，银行验证准确性后，调用一卡通平台建设的“BT009 银行账号验证结果接收接口”返回验证结果；
- 补贴发放：一卡通平台调用银行建设的“YH005 补贴明细接收接口”推送补贴对象明细信息，银行发放结束后，调用一卡通平台建设的“BT006 上卡结果接收接口”返回发放结果；
- 银行状态查询：一卡通平台推送成功至银行后，调用”YH011 银行状态查询接口”，查询某批次账号验证或补贴发放状态；

文件：当一卡通平台网络出现问题，银行未能成功生成回盘详情文件时，一卡通平台调用“YH012 获取银行回盘文件接口”，令银行再次生成回盘详情文件，并读取详情文件更新数据。

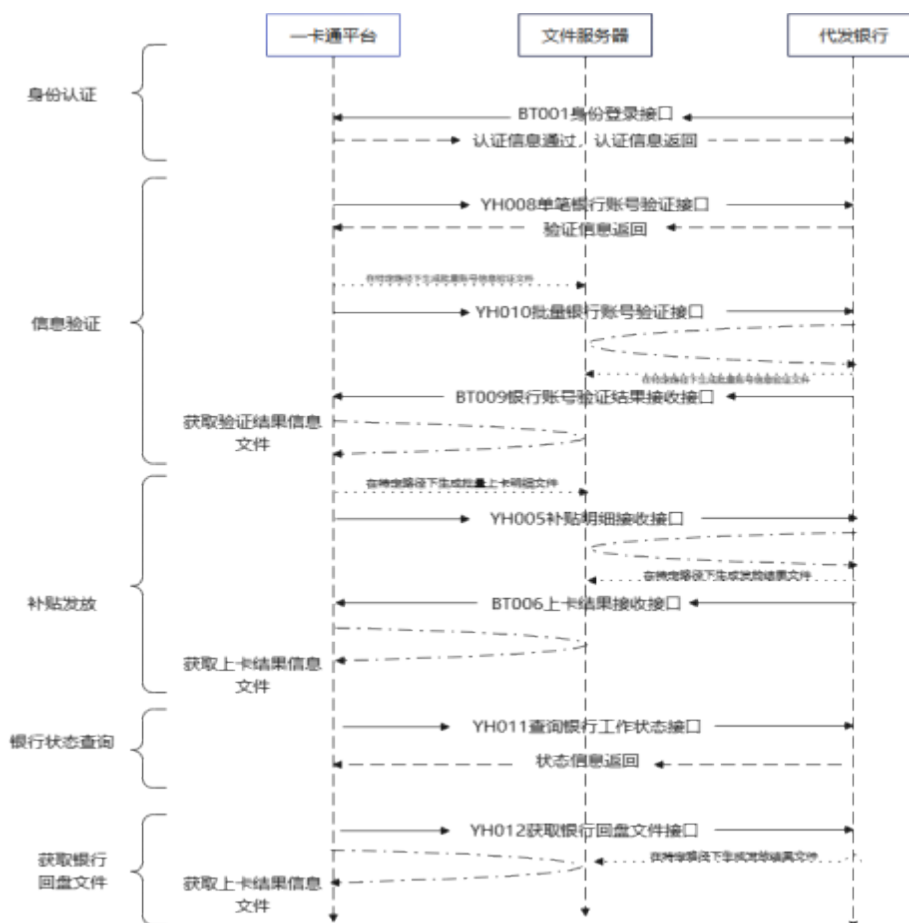


图1 接口调用方式

## 6 接口描述

### 6.1 通用要求

#### 6.1.1 数据类型

接口数据类型如表 1 所示。

表1 数据类型

文件：当一卡通平台网络出现问题，银行未能成功生成回盘详情文件时，一卡

类型名	类型描述	类型约束
数值类型	number	数值
字符串类型	string	字符串

### 6.1.2 数据格式

接口采用 JSON 数据格式。

### 6.1.3 消息结构

#### 6.1.3.1 组成

由消息头和消息体组成。消息头格式如表 2 所示；消息体由 head 与 data 组成，head 包含唯一标识、日期、银行联行号等通用字段，如表 3 所示，data 对应不同接口功能性字段，详见本章各接口请求参数。

表2 消息头格式

键名称	说明
Authorization	jwt 身份验证 token

表3 消息体 head 格式

参数名称	数据类型	可选/必选	说明
id	string	必选	接口类型标识
uuid	string	必选	批次号（32 位 uuid）
callDate	string	必选	调用日期
callTime	string	必选	调用时间
callUser	string	必选	调用用户
areaCode	string	必选	区域编码（12 位）
bankNo	string	必选	银行联行号（12 位）

#### 6.1.3.2 返回消息码

6.1.3.2.1 数据返回编码如表 4 所示。

表4 数据返回编码表

数据返回编码	返回说明	备注
002	户名不符	
003	账户信息不正确	
004	卡冻结	

005	卡注销	
006	卡休眠	
007	卡挂失	
008	卡挂失	
009	其他原因	
010	文件异常	文件读取解析错误

6.1.3.2.2 接口调用返回编码如表 5 所示。

表5 接口调用返回编码表

接口调用返回编码	返回说明	备注
200	处理成功	OK

表5 接口调用返回编码表（续）

202	服务端请求失败	Accepted
204	服务器已接收请求，但尚未处理	No Content
400	协议或者参数非法	Bad Request
401	签名验证失败	Unauthorized
403	权限异常	Forbidden
404	请求的资源不存在	Not Found
429	请求超过频率限制	Too Many Requests
500	系统错误	Server Error
502	服务下线，暂时不可用	Bad Gateway
503	服务不可用，过载保护	Service Unavailable
900	请求参数不符合业务要求	-
901	返回参数不符合业务要求	-

#### 6.1.4 调用策略

接口调用策略包括：

——超时时间：在与接口进行通信时，时间限制为 20 秒；

——调用次数：无限制。

## 6.2 参数要求

### 6.2.1 BT001 身份登录接口

接口参数如表 6 所示。

表6 BT001 身份登录接口

接口名称	BT001 身份登录接口		
接口访问地址	api/user/sys/login	接口请求方式	POST
功能	对接入一卡通平台的银行用户进行身份验证		

请求参数			
username	string	必选	账户名 (Base64 加密)
password	string	必选	密码 (Base64 加密)
captcha	string	必选	验证码 (默认: 0)
checkKey	string	必选	验证码 key (默认: 0)
projectId	string	必选	项目 id (默认: 26)
响应参数			



表6 BT001身份登录接口（续）

参数名称	数据类型	可选/必选	说明
token	string	必选	长度不超过 64 字节。每一次接口调用的唯一标识，当异步返回结果时， uuid 为调用请求报文中的 uuid
code	string	必选	如表 4 数据返回编码表所示
msg	string	可选	补充说明原因

### 6.2.2 YH008 单笔银行账号验证接口

接口参数如表 7 所示。

表7 YH008 单笔银行账号验证接口

接口名称	YH008 单笔银行账号验证接口		
接口访问地址	api/bank/verfiyAccount	接口请求方式	POST
功能	银行接收来自一卡通平台的单笔银行账号（账户名，证件号码，银行账号）信息，验证准确性后同步返回验证结果		
请求参数			
参数名称	数据类型	可选/必选	说明
name	string	必选	账户名
idNo	string	必选	证件号码
bankAcct	string	必选	银行账号
extend1	string	可选	预留字段 1
extend2	string	可选	预留字段 2
响应参数			
参数名称	数据类型	可选/必选	说明

name	string	必选	账户名
idNo	string	必选	证件号码
bankAcct	string	必选	银行账号
result	string	必选	验证结果（-1-验证不通过； 0-未验证； 1-验证通过）
errorCode	string	可选	错误代码
errorMsg	string	可选	错误描述

以上内容仅为本文档的试下载部分，为可阅读页数的一半内容。如要下载或阅读全文，请访问：<https://d.book118.com/158114115034007003>