

河南省鹤壁市 2024 届高三下学期模拟预测历史试题

注意事项:

- 1.答题前,考生务必用黑色碳素笔将自己的姓名、准考证号、考场号、座位号在答题卡上填写清楚。
- 2.每小题选出【答案】后,用 2B 铅笔把答题卡上对应题目的【答案】标号涂黑,如需改动,用橡皮擦干净后,再选涂其他【答案】标号。在试题卷上作答无效。
- 3.考试结束后,请将本试卷和答题卡一并交回。

一、选择题:本题共 12 小题,每小题 4 分,共 48 分。在每小题给出的四个选项中,只有一项是符合题意的。

1. 延康元年,九品中正制正式颁行,中正评议包括“品”“状”“簿阅”三项。西晋时,“簿阅”(祖、父两代的本朝官爵)成为定品的主要依据。经过魏晋两代九品中正制的运行,在汉魏、魏晋政权更迭中立有功勋的家族居于高品,原本在东汉时同质性的世家大族出现了分化。这表明九品中正制()

- | | |
|-----------------|-----------------|
| A. 提高了世家大族的政治地位 | B. 扩大了封建统治的社会基础 |
| C. 适应了魏晋政局变动的需要 | D. 确保中央对地方控制的加强 |

【答案】C

【解析】

本题是单类型单项选择题。据本题主题干的设问词,可知这是本质题。据本题时间信息可知准确时空是:魏晋南北朝(中国)。根据材料魏晋两代九品中正制运行后,原本在东汉时地位一致的世家大族地位出现了分化,可知魏晋根据对朝廷做出的贡献大小,划定世家大族门第的等级高低,适应了朝代更迭、巩固统治的需要,C项正确;材料侧重强调九品中正制实行导致的世家大族分化,没有体现“提高了世家大族的政治地位”,排除A项;古代封建政权选拔人才的范围并非始终限定在世家大族手中,科举制就打破了此种限制,排除B项;本题主旨为“九品中正制”,“中央对地方控制”与材料主旨不符,排除D项。故选C项。

2. 抵征是太平天国战后安徽田赋整理所实行的一种新的、异于常征的赋税征收机制。在安徽歙县,抵征推行的动机是取代常征,由绅局和亩董在乡组织征收,消除常征中由书差勒索的积弊。这体现太平天国运动()

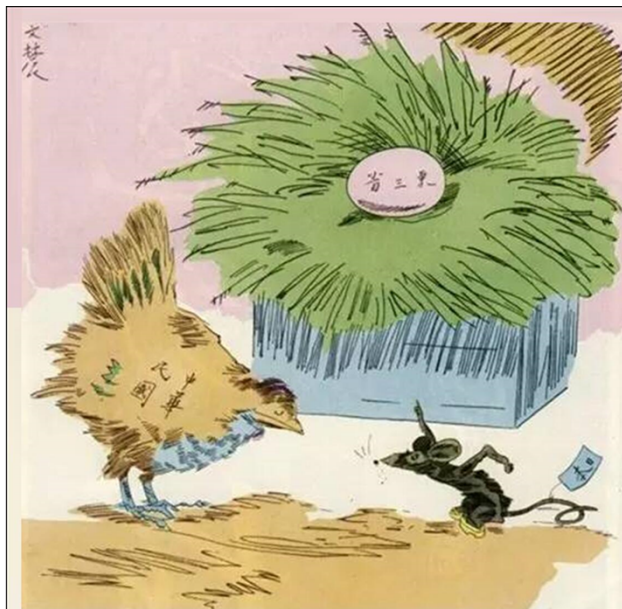
- | | |
|------------------|--------------|
| A. 使清政府的统治基础面临崩溃 | B. 推动洋务运动的兴起 |
| C. 推动近代乡村社会关系的调整 | D. 影响清政府财政收入 |

【答案】C

【解析】

本题是单类型单项选择题。据本题主题干的设问词，可知这是本质题。据本题时间信息可知准确时空是：太平天国运动时期（中国）。据材料可知，太平天国运动后，地方基层税收制度的变化，“抵证推行的动机是取代常征，由绅局和亩藩在乡组织征收”，这体现了社会关系的调整和重组，C项正确；太平天国运动沉重打击了清王朝的统治，使清政府的统治基础面临崩溃与史实不符，排除A项；材料没有讲述太平天国运动推动洋务运动的兴起，排除B项；太平天国运动影响清政府财政收入的说法不符合史实，因为材料中关键信息抵证是为了“消除常证中由书差勒索的积弊”说明清政府已经恢复了对这些地区的税收权，排除D项。故选C项。

3. 如图为 20 世纪 30 年代初黄文农的漫画作品，其揭示了（ ）



不会生蛋的耗子和母鸡寻衅，妄想攫夺此蛋

- A. 中华民族的觉醒及其抗争
- B. 日侵占东三省的狼子野心
- C. 日本企图转嫁危机的阴谋
- D. 国民政府轻敌的奇怪心态

【答案】B

【解析】

本题是单类型单项选择题。据本题主题干的设问词，可知这是本质题。据本题时间信息可知准确时空是：20 世纪 30 年代初(中国)。据题干漫画中不会生蛋的耗子和母鸡寻衅，妄想攫夺此蛋，结合所学知识可知，这反映了日本对中国的侵略野心，尤其是在 20 世纪 30

年代初对中国东北的觊觎和侵略企图，体现了日本侵占东三省的狼子野心，B项正确；漫画主要体现的是日本的野心，而非中华民族的觉醒及抗争，排除A项；漫画重点不在日本企图转嫁危机，排除C项；漫画中未体现国民政府的心态，排除D项。故选B项。

4. 在古雅典悲剧家索福克勒斯的名著《俄狄浦斯王》中，主人公俄狄浦斯从小远离双亲，成年后从神谕中得知自己命中注定杀父娶母，他奋起抗争，却终究未能挣脱命运的枷锁；最后他刺瞎双眼，自我放逐。由此可见，该作品青史留名的主要原因是

- A. 强调了伦理观念
- B. 开创了浪漫主义
- C. 批判了神明权威
- D. 彰显了人文精神

【答案】D

【解析】

根据材料可知，俄狄浦斯虽然不能摆脱命运之神的安排，但他不惜任何代价地进行了英勇的抗争。由此可知，古雅典悲剧家索福克勒斯的名著《俄狄浦斯王》之所以青史留名，主要原因是赞颂了人不屈不挠的积极斗争精神，进而彰显了人文精神，D项正确；伦理观念不是材料强调的主旨，排除A项；启蒙运动时期的卢梭是“浪漫主义之父”，排除B项；材料未批判神明权威，排除C项。故选D项。

5. 1754年，本杰明·富兰克林在信函中写道，“通过允许英国议会中增加(殖民地的)代表，从而将殖民地和大不列颠更紧密地联合在一起……这会有助于巩固整体，减少未来分裂的危险”。这体现出（ ）

- A. 英国向北美输出议会政治
- B. 北美民主共和思想逐渐萌发
- C. 英国民主实践的影响扩大
- D. 英国和北美殖民地矛盾激化

【答案】C

【解析】

本题是单类型单项选择题。据本题主题干的设问词，可知这是本质题。据本题时间信息可知准确时空是：1754年（美国）。根据材料可知，富兰克林主张英国议会中增加北美殖民地代表，以反映殖民地人民的愿望和诉求，从而加强北美殖民地和英国的联系，减少分裂的危险，由此可见英国议会制思想与民主实践对北美殖民地的影响，C项正确；材料无法体现英国对北美输出议会政治模式，排除A项；材料无法体现北美民主共和思想的萌发，排除B项；材料没有反映英国和北美殖民地矛盾的激化，排除D项。故选C项。

6. 1929-1940年间，苏联工业每年平均增长速度为16.8%

，而同样的过程在西方主要资本主义国家中花费了一至两百年的时间，这种优势给西方领导人造成了巨大的压力。材料主要反映了（ ）

- A. 苏联经济发展水平领先世界
- B. 新经济政策的成效得以延续
- C. 制度保障助推苏联快速崛起
- D. 苏联经济优势引发美苏争霸

【答案】C

【解析】

本题是单类型单项选择题。据本题主题干的设问词，可知这是本质题。据本题时间信息可知准确时空是：1929-1940年（苏联）。据本题材料概括得出主要结论是：苏联经过两个五年计划，经济得到了飞速增长，说明社会主义制度的优势促进了苏联快速崛起，C项正确；材料并没有对比苏联与其他国家的经济水平，无法得知苏联领先世界，排除A项；1929年-1940年主要是斯大林模式，新经济政策在此之前已经废止，排除B项；二战后美苏争霸开始，时间不符合，排除D项。故选C项。

7. 考古学家在雅典城的北坡上发现了191块陶片，陶片上全部刻有地米斯托克利名字。发现者美国考古学家布隆涅认为，这些陶片未经使用，而且经过对照，发现都属于14个人的笔迹。这表明，古代雅典（ ）

- A. 司法审判体现公民意愿
- B. 公民文化水平亟待提高
- C. 民主政治逐渐走向衰落
- D. 政治制度运作存在缺陷

【答案】D

【解析】

本题是单类型单项选择题。据本题主题干设问词，可知这是本质题。据本题时间信息可知准确时空是古代雅典。根据材料并结合所学知识可知，材料体现了古代雅典陶片放逐法的某些做法，陶片中的名字笔迹相同，且都已经事先写好，这表明古代雅典政治制度运作存在缺陷，D项正确；材料并没有涉及司法审判，A项说法不符合材料主旨，排除A项；材料信息不能说明古代雅典公民文化水平低，材料涉及雅典的陶片放逐法，排除B项；据所学可知，陶片放逐法是古代雅典在克里斯提尼执政时期的做法，这一时期雅典民主处在上升时期，排除C项。故选D项。

8. 在新中国成立后，党和政府决定在全国大规模编译出版马克思、恩格斯、列宁和斯大林著作。1952年，中央人民政府规定由新成立不久的人民出版社统一承担马恩列斯著作的出版任务。各地图书馆设立了马恩列斯著作专架，方便工农兵读者按需索取。这些做法（ ）

A. 适应了大规模工业化建设的需要

B. 推动了主流意识形态的传播

C. 配合了新中国社会主义改造运动

D. 建立了有效的新闻宣传机制

【答案】B

【解析】

本题是单类型单项选择题。据题干设问词，可知这是影响题。据题干时间信息可知准确时空是1952年。根据材料可知，新中国成立初期，党和政府高度重视马克思、恩格斯、列宁和斯大林著作的编译工作，这推动了主流意识形态的传播，B项正确；当时还没有开展大规模工业化建设，A项说法不符合史实，排除A项；1953年——1956年是三大改造运动，与题干时间不符，排除C项；材料未涉及新闻宣传，D项说法不符合史实，排除D项。故选B项。

9. 美国学者罗威廉《最后的中华帝国》一书中认为，“中国的世界模式”暗示中国是孤立、排外的、无法接纳基于对等主权与相互尊重之上的民族国家体制，且根本上受制于对文化与仪式的要求，而非响应实际的国家利益。这种停滞与僵固的文化不仅存在清代，更包含整个“传统中国”。这一模式（ ）

A. 促进了社会经济繁荣

B. 开拓了国家疆土

C. 体现了闭关锁国政策

D. 传播了中华文明

【答案】D

【解析】

本题是多类型单项选择题。据本题次题干的【提示】词，可知这是本质题、影响题。据本题时间信息可知准确时空是：近代（中国）。根据材料“‘中国的世界模式’暗示中国是孤立、排外的、无法接纳基于对等主权与相互尊重之上的民族国家体制，且根本上受制于对文化与仪式的要求”可知，“中国的世界模式”指的是中国古代的“朝贡制度”。再结合所学知识可知，朝贡制度下周边国家要认同中国的宗主地位，不同于近代西方的民族国家主权平等，藩属国要以“藩邦”自居，谨守“臣节”，接受中华文化和礼仪，传播了中华文明，D项正确；朝贡制度是外交制度，以政治目的为主，不重视经济利益，对促进了社会经济繁荣作用不大，排除A项；朝贡制度主张“怀柔远人”，不以军事入侵与兼并其他国家为目的，与“开拓了国家疆土”联系不大，排除B项；“闭关锁国政策”体现为严格限制外国人进入中国，严禁本国人前往外国，但是材料主要表述“朝贡制度”，排除C项。故选D项。

10. 下表是关于明清时期江西名镇的记载。

景德镇	“豪商大贾，咸聚于此”“其人口之稠密，商贾之喧阗，市井之错综，物类之荟萃，几与通都大邑”。——《景德镇志》
吴城镇	“西江巨镇，拔起中流，蜿蜒数里，大江环其三面。民萃族而居，日中为市，商艘趋之”。——杨周宪《吴城石堤记》
樟树镇	“八省通衢之要冲，赣中工商之闹”。——熊化《樟树镇记》
铅山镇	“货聚八闽川广，语杂两浙淮扬；舟楫夜泊，绕岸灯辉；市井晨炊，沿江雾布；斯镇胜事，实铅巨观”。——《铅山县志》

据此可知（ ）

- A. 明清时期江西已成为全国经济的中心
- B. 交通便利、物产丰饶推动集镇的兴盛
- C. 文化的昌盛带动集镇商业贸易的繁荣
- D. 人口众多、土地肥沃促进集镇的兴起

【答案】B

【解析】

本题是单类型单项选择题。据本题主题干的设问词，可知这是推断题。据本题时间信息可知准确时空是：明清（中国）。据本题材料表格信息可知，景德镇、吴城镇、樟树镇、铅山镇交通便利、物产丰饶，推动了古镇发展，B项正确；材料没有其他地区比较，不能证明“江西已成为全国经济的中心”，排除A项；材料没有体现江西文化昌盛，排除C项；材料说的是交通便利、物产丰饶，没有强调“土地肥沃”，排除D项。故选B项。

11. 1951年联合国通过的《关于难民地位的公约》规定：“难民是指以种族、宗教、国籍、社会或政治原因不能或不愿受本国保护而留在本国之外的人；或不具有国籍而由于上述原因不能或不愿返回其常住国的人”。因此，来自东欧等国家的难民几乎都被授予难民身份，而来自南美洲的难民得不到足够的保护和认可。这表明，当时（ ）

- A. 国际法的权威受到挑战
- B. 国际局势制约难民问题解决
- C. 联合国的作用得以加强
- D. 两大阵营对峙局面不断加剧

【答案】B

【解析】

本题是单类型单项选择题。依据材料主题干的设问词可知本题是本质题。依据材料时间信息可知准确时空是：1951年的世界。依据材料概况可知：通过材料可知，对难民的界定受两极格局的影响，着重解决了政治难民，即东欧国家的问题，但忽视了南美洲的难民问题，表明国际局势制约难民问题解决，B项正确；材料未涉及国际法受到挑战，排除A项；材料表明联合国未充分解决世界问题，排除C项；材料主要涉及的是难民问题，而非两大阵营的对峙，排除D项。故选B项。

12. 《法国民法典》在全面系统调整民事法律关系的同时，做到了文风简略、通俗易懂。它既是法国妇孺皆知、皆懂的法律，也是法学家竞相研读的制度，而且还因为其文字优美，又是文学家鉴赏的文本。它没有总则部分，没有过多的抽象的法律概念；很少有弹性条款，法官裁量的余地不大。这体现了《法国民法典》的突出特点是（ ）

- A. 稳定性和适应性
- B. 妥协性和综合性
- C. 短暂性和现实性
- D. 实效性和实用性

【答案】D

【解析】

本题为单类型单项选择题。根据设问可知，这是本质题。时空范围为近代（法国）。《法国民法典》做到了文风简略、通俗易懂，适用于大部分群体，这体现了《法国民法典》的突出特点是实效性和实用性，D项正确；《法国民法典》既突出了大革命的影响，又留下了旧制度的烙印，总体上是一部带有新旧法律制度妥协的法典；法典巧妙地综合了成文法与习惯法、世俗法与教会法、旧制度与大革命成果等方面的合理内容，同时，还涵盖了拿破仑本人的思想。上述妥协性和综合性带来了法典极高的稳定性和极强的适应性，但是材料内容与上述特点不符，排除A、B项；《法国民法典》影响深远，并没有短暂性特点，排除C项。故选D项。

二、非选择题：本题共3道小题，共52分。

13. 春秋战国时期是社会大变革的时代，经济领域出现了一系列的新变化。阅读下列材料：

材料一 春秋战国时期铁器简表（部分）

出土地点	出土器物	备注
河北兴隆古洞沟燕国遗址	铁范42付87件，铁器有斧1件、锄2件。	范：铸造器物的模子。

山东临淄齐故城	铁镬 2、犁铧 1、铁锄 2、铁铲 1、铁镰 1、铁斧 4、铁铤 5、铁凿 1 件。	发现东周冶铁遗址六处。
浙江绍兴西施山	铁镰、铁镬、铁锄等。	
广西平乐银山岭	铁器 181 件，其中有锄 89、斧 10、铤 6、凿 4、刮刀 59、矛 3、鼎 1 件等。	

材料二 “夫范、中行氏……今其子孙耕于齐，宗庙之牺，为畎亩之勤”

——《国语·晋语九》

“秦以牛田，水通粮”

——《战国策·赵策一》

“距国门以外，穷四竟之内，丈夫二犁（二牛所曳之犁），童五尺一犁”

——《管子·乘马》

完成下列要求：

（1）从材料一中提取“出土地点”和“出土器物”的相关信息说明春秋战国时期经济发展的表现。

（2）上述材料在研究春秋战国时期社会经济生活方面有哪些史料价值。

【答案】（1）从出土地点看，铁器在南北方均有分布，说明铁器应用得到普及；从出土器物看，铁器中有农具、兵器、手工业工具、生活用具，说明铁器广泛应用于生产和生活；农具种类丰富，说明农业生产精耕细作；铁范和冶铁遗址，说明冶铁业得到发展。

（2）史料价值：材料一列举的是春秋战国时期铁器的出土情况，这些出土铁器是研究春秋战国时期社会生产和生活的实物史料、原始史料，价值较高。材料二是文献史料，且都成书于春秋战国时期，是原始史料，可以用于研究春秋战国时期牛耕使用情况，需要与其他史料相互印证。

【解析】

（1）根据材料“河北兴隆古洞沟燕国遗址”“浙江绍兴西施山”等信息可知，从出土地点方面看，这时期铁器分布在河北、山东、浙江、广西，说明铁器在南北方均有分布，其应用得到普及；根据材料“铁范 42 付 87 件，铁器有斧 1 件、锄 2 件”“铁器 181 件，其中有锄 89、斧 10、铤 6、凿 4、刮刀 59、矛 3、鼎 1 件等”

等信息可知，从出土器物方面看，铁器中有农具、兵器、手工业工具、生活用具，说明铁器广泛应用于生产和生活；因此从出土地点和出土器物看，春秋战国时期农具种类丰富，体现了这时期农业生产精耕细作的特点，出土地点分布在南方和北方，说明这时期冶铁业得到进一步的发展。

(2) 根据材料“出土地点”和“出土器物”的相关信息结合所学可知，挖掘出的器物属于第一手资料，可用于研究春秋战国时期社会生产和生活的实物史料、原始史料，价值较高；根据材料“夫范、中行氏……今其子孙耕于齐，宗庙之牺，为畎亩之勤”“《国语·晋语九》”“《战国策·赵策一》”等信息可知，材料二属于文献史料，都写于春秋战国时期，能够比较真实地反映当时社会经济情况，可用于研究春秋战国时期牛耕使用情况，需要与其他史料相互印证，史料价值较高。

14. 阅读下列材料

材料 门罗主义是美国总统詹姆斯·门罗提出的一种外交思想。

1822年，法国干涉西班牙革命，进而寻求干涉西属美洲独立运动。1823年，总统门罗发表国情咨文，宣称：“对那些已宣布并维持独立的政府，我们把任何欧洲强权施加压迫或干预都视为对美国不友好的表现。”

1904年，西奥多·罗斯福提出：“在美洲，如同其他地方一样，会最终需要某一文明国家进行干涉……美国为了恪守门罗主义，要施行国际警察力量。”

1917年，威尔逊宣称：“所有国家应自愿将门罗主义作为世界性的原则；任何国家都不应将其政治体制扩展到其他国家或民族，每一民族都有自由决定自己的政治体制，无论是小国还是大国和强国。”

1928年，富兰克林·罗斯福感叹：“我们在西半球朋友如此之少。”1933年，当选总统后他又发展了门罗主义，提出了著名的“睦邻政策”，宣布“从现在起，如果需要干涉的话，那将是整个大陆协调一致的行动，而不只是美国的行动。”

——摘编自章永乐《“新门罗主义”的历史渊源与政治实质》等

(1) 据材料，概述从1823年到1917年，美国“门罗主义”外交思想内涵的变化。结合所学知识，列举西奥多·罗斯福和威尔逊时期的美国外交政策。

(2) 据材料并结合所学知识，说明罗斯福政府“睦邻政策”出台的时代背景，指出这一政策的实质。

〔答案〕(1) 变化：从应对欧洲干预到以国际警察自居，态度强硬；从谋求地区霸权到走向全球争霸政策。列举：“大棒政策”和“十四点原则”(《世界和平纲领》/ 十四点计划/十四

点和平计划)。

(2

）时代背景：罗斯福当选总统；经济大危机、美国实力相对下降；拉美国家民族解放运动，民族民主意识的不断发展(美国干预政策引发拉美国家不满，拉美国家反美运动高涨)；一战后世界殖民体系受到冲击；国际局势的日益紧张。

实质：依旧是对拉美国家主权的干涉与控制；服务于美国建立霸权的需要、维护美国国家利益(霸权主义和强权政治)。

【解析】

【小问 1】

本题是对比、列举类材料分析题，时空是 1823 年到 1917 年的美国。第一小问变化：由材料“对那些已宣布并维持独立的政府，我们把任何欧洲强权施加压迫或干预都视为对美国不友好的表现”“在美洲，如同其他地方一样，会最终需要某一文明国家进行干涉……美国为了恪守门罗主义，要施行国际警察力量。”可得出从应对欧洲干预到以国际警察自居，态度强硬；由材料“所有国家应自愿将门罗主义作为世界性的原则；任何国家都不应将其政治体制扩展到其他国家或民族，每一民族都有自由决定自己的政治体制，无论是小国还是大国和强国”及所学可得出从谋求地区霸权到走向全球争霸政策：“大棒政策”和“十四点原则”(《世界和平纲领》/ 十四点计划/十四点和平计划)。第二小问列举：结合所学知识可知，美国提出了“大棒政策”和“十四点原则”(《世界和平纲领》/ 十四点计划/十四点和平计划)。

【小问 2】

本题是背景、特点类材料分析题，时空是 20 世纪 30 年代的美国。第一小问背景：由材料“1933 年，当选总统后他又发展了门罗主义”可得出罗斯福当选总统；由材料“从现在起，如果需要干涉的话，那将是整个大陆协调一致的行动，而不只是美国的行动”及所学可得出经济大危机、美国实力相对下降；拉美国家民族解放运动，民族民主意识的不断发展(美国干预政策引发拉美国家不满，拉美国家反美运动高涨)；结合所学可得出二战后世界殖民体系受到冲击；国际局势的日益紧张。第二小问实质：由材料“从现在起，如果需要干涉的话，那将是整个大陆协调一致的行动，而不只是美国的行动”及所学可得出依旧是对拉美国家主权的干涉与控制；服务于美国建立霸权的需要、维护美国国家利益(霸权主义和强权政治)。

15. 阅读材料，根据要求作答。

棉花产业发展编年简史

(1) 古代棉花种植起源于南亚、中美洲和东部非洲。中世纪时，许多欧洲人想象棉花

是植物和动物的混合——一种“植物绵羊”。

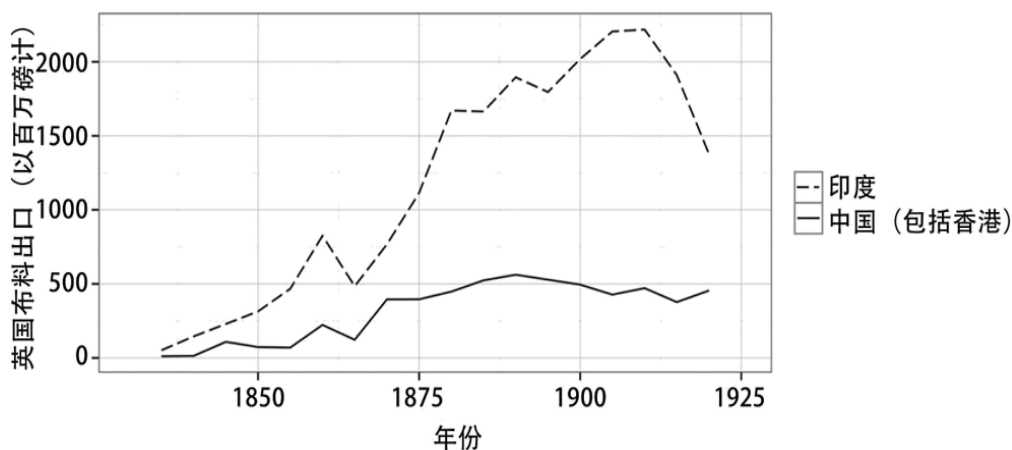
(2) 宋代，棉花由海路传入内地并在南方推广；元朝，在农村广为普及，松江府成为棉纺织业中心；到 1433 年，中国臣民可以用棉花抵税。《天工开物》中记载，“棉布，寸土皆有”、“织室，十室必有”。

(3) 1497 年，达·伽马到达印度；1600 年，英国东印度公司成立；1500—1760 年间，大约 500 万非洲奴隶被贩卖到新世界的种植园中去工作。

(4) 1750 年，中国棉花产量约 15 亿磅，仅次于印度，占世界第二。

(5) 1765 年，哈格里夫斯发明珍妮纺纱机。1812 年，利物浦出现棉花期货交易，英国成为世界棉花网络中心。

(6)



(7) 1889 年，由李鸿章主持筹办的上海机器织布局正式投产，是为中国第一家机器棉纺织工厂。1899 年，张謇在南通投产大生纱厂。

(8) 2012 年，中国的工厂拥有世界上近一半的纱锭和织机，消耗世界原棉产量的 43% (亚洲占 82.2%)，而北美和西欧仅分别使用全球棉花产量的 4.2% 和 0.7%。200 多年后，全球棉花的大部分使用再次集中在 1780 年以前的棉花产业中心地带。

——摘编自【美】斯文·贝克特《棉花帝国》，民主与建设出版社，2019 年 3 月
 阅读上述关于棉花产业发展编年简史，提取相互关联的史料，结合所学知识自拟论题，进行阐述。(要求：观点明确，联系符合逻辑，史实准确，论述充分，表达清晰。)

【答案】示例 1:

论题：世界棉纺织中心的变迁折射出国际分工和贸易格局的变化

论述：新航路开辟前，棉花产业相对独立发展，速度较慢。随着世界市场的形成，国际分工也逐步出现。18 世纪中期，亚洲成为世界棉花生产中心，印度棉布主要销往欧洲。

世纪中后期，蒸汽机的出现带来棉纺织技术革命。世界棉纺织中心从亚洲转移到欧洲，尤其是英国。19世纪至20世纪初，英国向亚洲大量出口棉布。中、印被迫卷入资本主义世界市场，沦为原棉产地和棉布倾销市场。

20世纪末，随着两极格局的瓦解，殖民体系的崩溃，世贸组织的建立，不平等的贸易关系有所改善，发展中国家在国际贸易中的份额有所提升。跨国公司推动经济全球化纵深发展，将各国纳入全新的国际分工体系，棉纺织中心重新回归亚洲。

综上所述，棉纺织中心的变迁反映了世界市场形成和发展的过程。而今棉花产业仍在推动国际分工和贸易格局的变化。广大第三世界国家应提升自身核心竞争力应对经济全球化浪潮，积极推动世界经济新秩序构建。

示例 2:

论题：一部棉花发展史是资本主义扩张史，也是新兴民族国家争取经济独立发展史

论述：新航路开辟以后，欧洲殖民国家通过东印度公司、三角贸易等加强了对亚洲、美洲棉纺织生产的控制，提供了资本的原始积累。19世纪上半叶，英国完成工业革命，大机器生产在棉纺织领域广泛运用。为获取廉价原棉和倾销棉纺织品，英国通过武力侵略方式打开中国和印度国门。中、印两国被迫卷入资本主义世界市场，沦为商品市场和原料产地，给殖民地人民带来深重灾难，客观上激发了殖民地人民争取民族独立和解放运动的斗争。尤其是中国，在两次鸦片战争后的内忧外患之下，开展洋务运动，使中国近代化开始起步，推动了民族资本主义的产生。甲午战后，清政府放宽民间设厂的限制，实业救国思潮兴起，推动了棉纺织业的发展，一定程度上抵制了西方资本主义的经济侵略。

综上所述，棉花的发展帮助西方国家率先完成了工业化，赋予其长期主宰世界经济秩序的权力，但是客观上也开启了新兴国家的工业化进程。因此，棉花发展史是资本主义扩张史，也是新兴民族国家争取经济独立发展史。

示例 3:

论题：棉花产业变革折射中国社会发展

论述：我国有着种植棉花的悠久历史。内地植棉始于宋朝，元朝进一步发展，南方地区广泛种植棉花。黄道婆推广先进的棉纺织技术，提高产量，松江地区成为全国棉纺织中心。明代，棉花生产的区域化、商品化趋势不断加强，推动江南地区出现新的经济因素。棉布成为主要衣料，提高了百姓的生活质量。18世纪下半叶，中国棉纺织品大量销往欧洲等地，有利于白银流入中国。工业革命之后，英国机制棉纺织品涌入中国，传统手工纺织业受到冲击，渐趋衰败。19世纪末，兴起“实业救国”

思潮，棉纺织业曲折发展。新中国成立后，棉纺织业得到恢复和发展。改革开放以来，棉纺织业的机械化程度逐步提高。伴随着世界棉花产业回归亚洲，21世纪初，中国成为世界棉纺织中心。

综上所述，棉花产业伴随中国国运兴衰，国兴则棉兴，棉兴带国富。

【解析】

本题是论述题之历史事物阐释题，时空是古代和近现代的世界。首先，提取相互关联的史料、拟定论题；第二，就所拟论题结合史料和所学知识进行论述；第三，就所述内容得出结论，结论应是对所述内容的总结、升华。

示例 1:

据材料“1750 年，中国棉花产量约 15 亿磅，仅次于印度，占世界第二。”“1812 年，利物浦出现棉花期货交易，英国成为世界棉花网络中心。”以及图中信息提出论题：世界棉纺织中心的变迁折射出国际分工和贸易格局的变化。

论述：据材料“古代棉花种植起源于南亚、中美洲和东部非洲。中世纪时，许多欧洲人想象棉花是植物和动物的混合——一种‘植物绵羊’。”可得出新航路开辟前，棉花产业相对独立发展，速度较慢。结合所学可知随着世界市场的形成，国际分工也逐步出现。据材料“1750 年，中国棉花产量约 15 亿磅，仅次于印度，占世界第二。”以及所学知识可知 18 世纪中期，亚洲成为世界棉花生产中心，印度棉布主要销往欧洲。

据材料“1765 年，哈格里夫斯发明珍妮纺纱机。1812 年，利物浦出现棉花期货交易，英国成为世界棉花网络中心。”并结合所学知识可知，18 世纪中后期，蒸汽机的出现带来棉纺织技术革命，世界棉纺织中心从亚洲转移到欧洲，尤其是英国。据材料中的图中的数据可知，19 世纪至 20 世纪初，英国向亚洲大量出口棉布，中、印被迫卷入资本主义世界市场，沦为原棉产地和棉布倾销市场。据材料“全球棉花的大部分使用再次集中在 1780 年以前的棉花产业中心地带”并结合所学知识，20 世纪末，随着两极格局的瓦解，殖民体系的崩溃，世贸组织的建立，不平等的贸易关系有所改善，发展中国家在国际贸易中的份额有所提升。跨国公司推动经济全球化纵深发展，将各国纳入全新的国际分工体系，棉纺织中心重新回归亚洲。

最后总结：棉纺织中心的变迁反映了世界市场形成和发展的过程。而今棉花产业仍在推动国际分工和贸易格局的变化。广大第三世界国家应提升自身核心竞争力应对经济全球化浪潮，积极推动世界经济新秩序构建。表述完整。

示例 2

根据材料中的图可知，“英国向亚洲大量出口棉布”，中、印被迫卷入资本主义世界市场，沦为原棉产地和棉布倾销市场，“全球棉花的大部分使用再次集中在 1780

以上内容仅为本文档的试下载部分，为可阅读页数的一半内容。如要下载或阅读全文，请访问：

<https://d.book118.com/178107132064006124>