

湖北省各地市 2023 年中考物理真题按题型难易度知识点分类汇

编-01 选择题容易题知识点分类

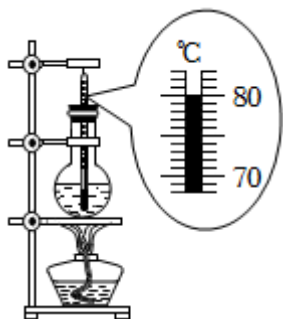
目录

一. 探究水沸腾时温度变化的特点 (共 1 小题)	1
二. 液化及液化的放热特点 (共 1 小题)	1
三. 升华和凝华的定义与特点 (共 1 小题)	2
四. 质量的估测 (共 1 小题)	2
五. 长度的估测 (共 1 小题)	2
六. 参照物及其选择 (共 2 小题)	2
七. 运动和静止的相对性 (共 1 小题)	3
八. 弹力的概念 (共 1 小题)	4
九. 增大和减小压强的方法和应用 (共 1 小题)	5
一十. 音色 (共 2 小题)	5
一十一. 光在均匀介质中直线传播 (共 1 小题)	5
一十二. 实像与虚像 (共 1 小题)	6
一十三. 光的折射现象及其应用 (共 1 小题)	7
一十四. 凸透镜成像规律的其他应用 (共 3 小题)	7
一十五. 近视眼的成因与矫正办法 (共 1 小题)	8
一十六. 发电机的构造和原理 (共 1 小题)	9
一十七. 动能和势能的转化 (共 1 小题)	9
一十八. 机械能的转化 (共 1 小题)	10
一十九. 分子的热运动 (共 1 小题)	10
二十. 热机的效率 (共 1 小题)	11
二十一. 导体与绝缘体的概念 (共 1 小题)	11
二十二. 电路的三种状态 (共 1 小题)	11
二十三. 欧姆定律的应用 (共 1 小题)	12
二十四. 安全用电原则 (共 3 小题)	12
一. 探究水沸腾时温度变化的特点 (共 1 小题)	15
二. 液化及液化的放热特点 (共 1 小题)	16
三. 升华和凝华的定义与特点 (共 1 小题)	16
四. 质量的估测 (共 1 小题)	17
五. 长度的估测 (共 1 小题)	17
六. 参照物及其选择 (共 2 小题)	18
七. 运动和静止的相对性 (共 1 小题)	19
八. 弹力的概念 (共 1 小题)	20
九. 增大和减小压强的方法和应用 (共 1 小题)	21
一十. 音色 (共 2 小题)	21
一十一. 光在均匀介质中直线传播 (共 1 小题)	22
一十二. 实像与虚像 (共 1 小题)	23
一十三. 光的折射现象及其应用 (共 1 小题)	24
一十四. 凸透镜成像规律的其他应用 (共 3 小题)	24

一十五. 近视眼的成因与矫正办法 (共 1 小题)	26
一十六. 发电机的构造和原理 (共 1 小题)	27
一十七. 动能和势能的转化 (共 1 小题)	27
一十八. 机械能的转化 (共 1 小题)	28
一十九. 分子的热运动 (共 1 小题)	29
二十. 热机的效率 (共 1 小题)	30
二十一. 导体与绝缘体的概念 (共 1 小题)	31
二十二. 电路的三种状态 (共 1 小题)	31
二十三. 欧姆定律的应用 (共 1 小题)	32
二十四. 安全用电原则 (共 3 小题)	32

一. 探究水沸腾时温度变化的特点 (共 1 小题)

1. (2023·湖北) 青藏高原某地区学生利用如图装置探究水沸腾时温度变化特点, 观察到水中形成的大量气泡上升、变大时, 温度计的示数如图且不变。他们用橡胶塞塞住瓶口, 发现水中气泡先减少再增多, 温度计的示数升高至 85°C 后又保持不变。撤去酒精灯, 水中气泡逐渐消失。下列有关此实验的说法错误的是 ()



- A. 实验中利用做功的方式改变水的内能
- B. 气泡上升过程中所受液体压强减小
- C. 此实验说明水沸腾时需要吸热, 但温度不变
- D. 此实验可以解释高压锅的原理

二. 液化及液化的放热特点 (共 1 小题)

2. (2023·仙桃) 大量中华诗词蕴含物理知识, 下列说法正确的是 ()
- A. “可怜九月初三夜, 露似真珠月似弓。” “露” 是水蒸气液化形成的

- B. “月落乌啼霜满天，江枫渔火对愁眠。”“霜”是水凝固形成的
- C. “云横秦岭家何在，雪拥蓝关马不前。”“雪”是水凝华形成的
- D. “欲渡黄河冰塞川，将登太行雪满山。”“冰”是雪熔化形成的

三. 升华和凝华的定义与特点（共 1 小题）

- 3.（2023•鄂州）下列四种物态变化中，需要吸热的是（ ）
- A. 樟脑丸“消失”
 - B. 水结冰
 - C. 草叶上形成露珠
 - D. 树枝上出现雾凇

四. 质量的估测（共 1 小题）

- 4.（2023•鄂州）生活处处皆物理，下列生活中的数据最接近实际情况的是（ ）
- A. 人感觉舒适的环境温度为 37°C
 - B. 一位中学生的质量约为 50kg
 - C. 汽车在高速公路上正常行驶的速度约为 100m/s
 - D. 普通家用冰箱的功率约为 2000W

五. 长度的估测（共 1 小题）

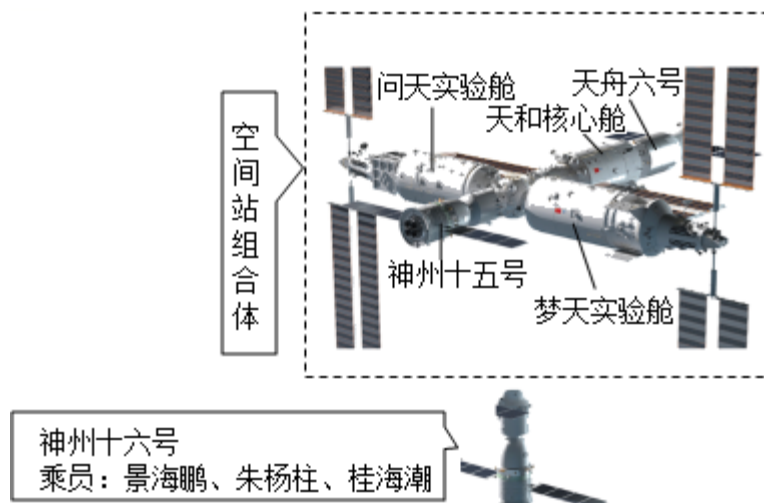
- 5.（2023•襄阳）2021 年 9 月 17 日，载有襄阳籍航天英雄聂海胜的神舟十二号返回舱成功着陆。如图为工作人员在返回舱外的情景，请你估测图中返回舱的高度（ ）



- A. 0.5m
- B. 2.5m
- C. 5m
- D. 10m

六. 参照物及其选择 (共 2 小题)

6. (2023·仙桃) 如图所示, “神舟十六号”正在靠拢空间站组合体, 即将完成交会对接。我们说景海鹏是静止的, 选取的参照物是 ()



- A. 天舟六号 B. 天和核心舱
C. 神舟十五号 D. 神舟十六号
7. (2023·武汉) 在中小学爱国主义教育活动中, 某学校组织师生观看电影《闪闪的红星》, 影片中有歌词“小小竹排江中游, 巍巍青山两岸走”, 其中“青山……走”所选的参照物是 ()
- A. 竹排 B. 江岸 C. 房屋 D. 青山

七. 运动和静止的相对性 (共 1 小题)

8. (2023·鄂州) 2023 年 5 月 30 日, 我国神舟十六号飞船在酒泉卫星发射中心发射成功, 并在太空中与中国空间站成功对接, 至此, 神舟十五号和神舟十六号两艘飞船上一共 6 名航天员胜利会师, 标志着我国航天技术又上一个新台阶; 接下来, 航天员将与地面上的科学家天地联合, 进行上千个大规模不间断的科学实验, 为未来十年我国航天员登月做好准备。关于这一盛事, 下列说法正确的是 ()



- A. 发射时，火箭向下方的水面喷火，水面上方立刻出现大量的白雾，这些白雾是大量的水汽化形成的水蒸气
- B. 飞船上有的部件是用比铝还轻的新型复合材料制成的，“比铝还轻”指的是这种材料质量小
- C. 神舟十六号飞船与空间站实现对接时，它们之间处于相对静止状态
- D. 航天员将与地面上的科学家天地联合，进行科学实验，他们之间通话是利用超声波传递信息

八. 弹力的概念（共 1 小题）

9. （2023•仙桃）端午节来临，江汉平原各地纷纷举办龙舟大赛如图。下列说法正确的是（ ）



- A. 鼓面对鼓槌的弹力是由鼓槌的形变产生的
- B. 船桨划水的力越大，水对船桨的力也越大
- C. 龙舟所受重力的方向是垂直向下的
- D. 龙舟到达终点不能立即停下来，是因为惯性的作用

九. 增大和减小压强的方法和应用（共 1 小题）

10. （2023•

鄂州)劳动课已经成为大中小学的一门独立课程。小明同学积极参加家务劳动,利用双休日时间学做红烧肉。关于做这道菜的过程中涉及的物理知识,下列判断正确的是()

- A. 切肉的锋利刀刃可以增大压力
- B. 用铁锅烧肉是因为铁的比热容大
- C. 做菜过程中肉的内能一直保持不变
- D. 天然气燃烧时将化学能转化为内能

一十. 音色 (共 2 小题)

11. (2023•襄阳)小明在球场上踢足球时,听到物理老师在喊他。他判断是物理老师,是依据声音的()

- A. 音调
- B. 响度
- C. 音色
- D. 声速

12. (2023•武汉)如图所示,小红同学正在演奏古筝,听众分辨出古筝的声音,是依据声音的()



- A. 响度
- B. 音调
- C. 音色
- D. 速度

一十一. 光在均匀介质中直线传播 (共 1 小题)

13. (2023•鄂州)光与影的世界美妙无穷。如图所示的光现象中,能用光的直线传播解释的是()



- A. 水中的倒影



B. 日晷上针的影子



C. 汽车后视镜中的像



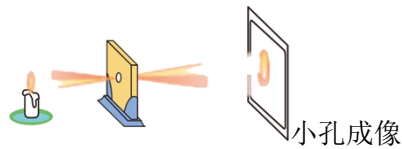
D. 筷子在水面处弯折

一十二. 实像与虚像 (共 1 小题)

14. (2023•湖北) 下列光学现象中, 所成的像是实像的是 ()



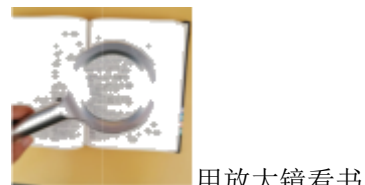
A. 平面镜成像



B. 小孔成像



C. 海市蜃楼



D. 用放大镜看书

一十三. 光的折射现象及其应用 (共 1 小题)

15. (2023•恩施州) 从岸边看池水不深, 在没有安全保障情况下切记不要下水。池水看起来变浅, 是因为 ()

- A. 光的直线传播
- B. 光的反射
- C. 光的折射
- D. 都有可能

一十四. 凸透镜成像规律的其他应用 (共 3 小题)

16. (2023·恩施州) 教室里摄像头的镜头相当于一个 ()

- A. 凸透镜
- B. 凹透镜
- C. 凸面镜
- D. 凹面镜

17. (2023·黄冈) 如图是超市安装的一种刷脸自助储物柜。某顾客站在屏幕前 50cm 处, 按下“存”按钮, 屏幕上方的摄像头启动, 出现人脸缩小的像, 柜门打开。下列说法正确的是 ()



- A. 该摄像头相当于一个凹透镜
- B. 该摄像头对光线具有发散作用
- C. 该摄像头的焦距可能是 0.20m
- D. 该摄像头成像原理是光的反射

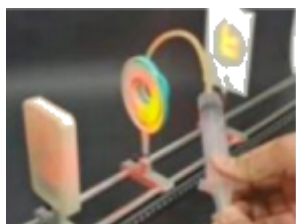
18. (2023·荆州) 2023 年 5 月 11 日, 我国发射的天舟六号货运飞船与中国空间站组合体成功交会对接, 如图所示。空间站组合体上的摄像机完整记录了交会对接过程。下列说法正确的是 ()



- A. 光通过摄像机的镜头始终沿直线传播
- B. 摄像机所成的像是实像
- C. 摄像机的工作原理与投影仪的工作原理相同
- D. 天舟六号靠近空间站组合体时, 摄像机成的像逐渐变小

一十五. 近视眼的成因与矫正办法 (共 1 小题)

19. (2023·宜昌) 小华用弹性膜充水制作了一个水凸透镜, 通过注射器注水或抽水改变透镜的厚度, 如图是他用其模拟眼睛看物体的实验装置。模拟正常眼睛时, 固定透镜, 将一个 F 形光源放在合适的位置后, 调节光屏得到清晰的像, 下列说法正确的是 ()



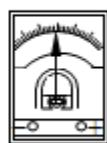
- A. 此时光源放在透镜 2 倍焦距以内
- B. 此时光屏上成倒立放大的实像
- C. 光源远离透镜时, 要将光屏靠近透镜才能再次得到清晰的像
- D. 模拟近视眼的成因时需要从透镜向外抽水

一十六. 发电机的构造和原理 (共 1 小题)

20. (2023·宜昌) 如图甲把一台手摇发电机跟小灯泡连接起来, 使线圈在磁场中转动, 可以看到小灯泡会发光。下列说法正确的是 ()



甲

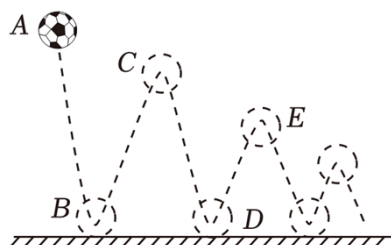


乙

- A. 发电机是利用电流的磁效应来工作的
- B. 发电机将电能转化为了机械能
- C. 线圈转得越快, 小灯泡越亮
- D. 如果将小灯泡换成如图乙的电流表, 指针一直偏向右边

一十七. 动能和势能的转化 (共 1 小题)

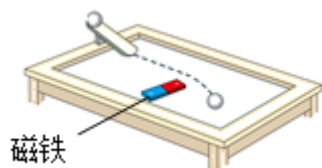
21. (2023·襄阳) 如图所示是足球从 A 处落到地面后反复弹起落下的示意图, 图中虚线为足球的运动轨迹。以下说法正确的是 ()



- A. 从 A 点到 E 点的过程中机械能守恒
- B. 从 C 点到 D 点的过程中重力势能在变大
- C. 从 D 点到 E 点的过程中弹性势能变大
- D. 足球在整个运动过程中机械能逐渐减小

一十八. 机械能的转化 (共 1 小题)

22. (2023·鄂州) 如图所示是小新同学将一铁制小球从斜面顶端释放, 小球滚到斜面底端后接着在水平桌面上运动的情景。下列分析正确的是 ()



- A. 小球从斜面滚下的过程中, 重力势能全部转化为动能
- B. 小球在水平桌面上运动时速度越大惯性越大
- C. 小球在水平桌面上受到的摩擦是滑动摩擦
- D. 小球在水平桌面上做曲线运动, 是因为受到了磁铁引力的作用

一十九. 分子的热运动 (共 1 小题)

23. (2023·随州) 近年来许多家庭使用电热液体蚊香器 (如图), 瓶中的碳纤维棒将瓶内的

杀虫剂吸到棒的顶端，而发热电阻传递的热会使棒的上端温度达到 50℃

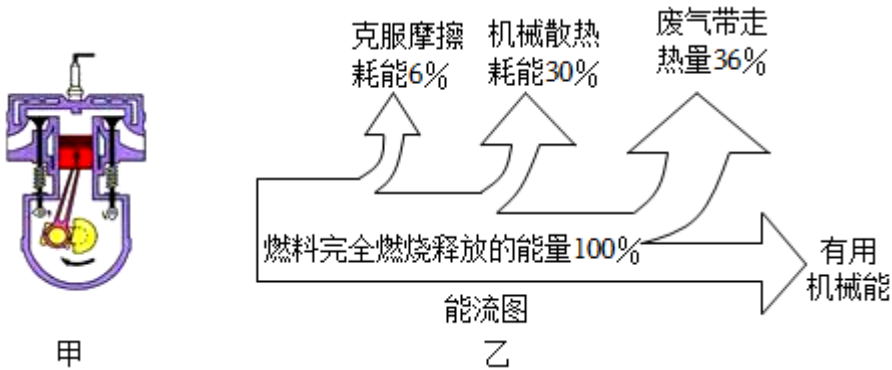
左右，此时杀虫剂蒸发得更快从而提高了驱蚊效果。以下说法正确的是（ ）



- A. 蒸发是液化的一种方式
- B. 在常温下，碳纤维棒里的杀虫剂分子不会运动
- C. 杀虫剂分子运动的快慢与温度高低有关， 50°C 时杀虫剂分子运动得最慢
- D. 一般情况下，温度升高汽化的速度会加快

二十. 热机的效率（共 1 小题）

24. (2023·随州) 汽车是现代生活中最常见的一种交通工具，如图甲、乙分别是某汽油机的某冲程及能量流向图。下列有关说法正确的是（ ）



- A. 甲图是压缩冲程，活塞对气缸内的气体做功，气体的温度升高
- B. 由乙图可知该汽油机的效率是 30%
- C. 汽车尾气中的“汽油味”越浓燃料燃烧得越不充分，这会降低燃料的热值
- D. 为节能冬天汽车都会利用尾气中的余热给车内供暖，该举措大大提高了燃料的热值

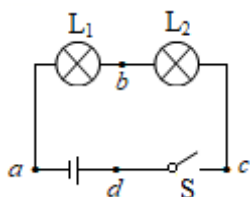
二十一. 导体与绝缘体的概念（共 1 小题）

25. (2023·襄阳) 下列物品中通常情况下属于绝缘体的是（ ）

- A. 铝线
- B. 人体
- C. 塑料尺
- D. 铜线

二十二. 电路的三种状态 (共 1 小题)

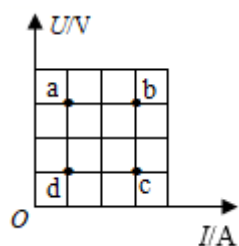
26. (2023•鄂州) 如图所示, 开关 S 闭合时, 小灯泡 L_1 、 L_2 都不亮, 用一段导线的两端接触 a、b 两点时, 两小灯泡都不亮; 接触 b、c 两点时, 两小灯泡也不亮; 接触 c、d 两点时, 两小灯泡都亮。对此, 下列判断中可能的是 ()



- A. 小灯泡 L_1 断路
- B. 小灯泡 L_2 断路
- C. 开关 S 断路
- D. 小灯泡 L_2 短路

二十三. 欧姆定律的应用 (共 1 小题)

27. (2023•襄阳) 将四个定值电阻 a、b、c、d 分别接入不同电路中, 测出各电阻两端的电压 U 和通过的电流 I, 把测得的数据描点在坐标系中如图所示。根据图中信息判断, 下列说法正确的是 ()


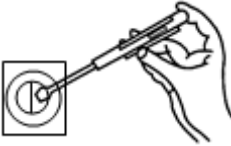

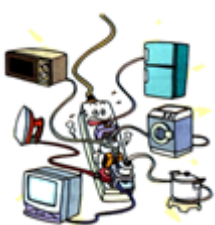


- A. b 的阻值大于 a 的阻值
- B. b 的电功率大于 a 的电功率
- C. 通过 c 的电流最小
- D. 两端电压最大的是 d

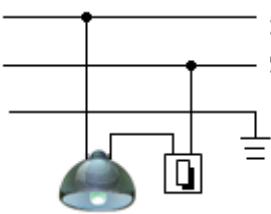



二十四. 安全用电原则 (共 3 小题)

28. (2023•鄂州) 电在给人们的生活带来便利的同时, 也带来了安全隐患。如图所示的做法

中，符合安全用电要求的是（ ）

- A.  冰箱没有接地线
- B.  用试电笔检测插座是否有电
- C.  用湿手拨动开关
- D.  多个大功率用电器同时使用一个插座

29. (2023•仙桃) 下列做法中符合安全原则的是 ()

- A.  开关接在零线与用电器之间
- B.  使用试电笔时指尖抵住笔尾金属帽
- C.  使用绝缘皮损的电线
- D.  在高压线下钓鱼

30. (2023•宜昌) 下列做法中符合安全用电原则的是 ()

- A. 高压线断落触地可以走近查看
- B. 一定要更换绝缘皮破损的电线
- C. 用湿手去更换灯泡
- D. 三孔插座没有接地线

以上内容仅为本文档的试下载部分，为可阅读页数的一半内容。

如要下载或阅读全文，请访问：

<https://d.book118.com/188031040043006051>