

超声医学与技术(医学高级)《超声医学与技术综合考试试题》模拟卷

姓名:_____ 年级:_____ 学号:_____

题型	选择题	填空题	解答题	判断题	计算题	附加题	总分
得分							

评卷人	得分

- 1、单项选择题：下列结构均属于膜迷路，除外（ ）。A. 前庭阶
- B. 蜗管
C. 膜壶腹
D. 椭圆囊
E. 球囊
- 2、多项选择题：关于甲状腺癌的描述，正确的是（ ）。A. 甲状腺癌发生于各种年龄，多发于 40~50 岁
- B. 男性发病率比女性高
C. 儿童甲状腺单发结节中恶性可达 50%
D. 癌的发生率单发结节大于多发结节
E. 甲状腺癌的转移以腺内播散及淋巴结转移为常见
- 3、单项选择题：正常人血液中数量最多和最少的白细胞分别是（ ）。A. 中性粒细胞和淋巴细胞
- B. 淋巴细胞和嗜碱性粒细胞
C. 中性粒细胞和嗜酸性粒细胞
D. 中性粒细胞和嗜碱性粒细胞
E. 中性粒细胞和单核细胞
- 4、多项选择题：患者女性，34 岁，月经第 6 天，下腹部隐痛 4 天，加剧 2 小时，以右下腹为著，伴恶心、呕吐，申请腹部超声检查。超声检查发现右附件区可见 55mm×49mm 形态欠规则、无明显被膜、内有不规则小无回声区的低回声不均匀实质性占位，以右附件区为主、子宫及膀胱周围可见少量透声尚可的无回声区，最大深径为 32mm，子宫及左附件未见明显异常。根据以上声像图表现，右附件区占位可能的超声提示为（ ）。A. 附件区炎性包块
- B. 阔韧带肌瘤
C. 浆膜下子宫肌瘤
D. 宫外孕破裂
E. 巧克力囊肿
F. 黄体囊肿破裂
- 5、单项选择题：关于脐膨出的描述，以下错误的是（ ）。A. 膨出的包块内可含有肠管、肝脏、脾脏等腹腔内器官
- B. 是先天性前腹壁发育不全所致
C. 疝出的内容物依缺损的大小而不同
D. 前腹壁可见一向外膨出的包块

E. 疝出的内容物可与羊水相通

6、单项选择题：程某，女 32 岁，孕 42 周，以下哪项与其无关（ ）。A. 胎盘过熟

B. 胎儿测量值小于同孕龄胎儿

C. 羊水过多

D. 羊水过少

E. 胎儿皮下脂肪变薄

7、单项选择题：射频消融（RFA）治疗肿瘤的适应证（ ）。①肿瘤病灶已不能切除或患者拒绝切除术②肿瘤病灶直径 $50 \times 109 / L$ ，且凝血酶原时间（PT） $>50\%$ ④无不可控制的腹水⑤无门静脉和原位肿瘤外转移

⑥I D. 二尖瓣狭窄

E. 主动脉瓣关闭不全

10、单项选择题：关于空、回肠的描述，正确的是（ ）。A. 回肠上接十二指肠上曲

B. 回肠肠壁内有孤立淋巴滤泡

C. 近 $3/5$ 为空肠，远 $2/5$ 为回肠

D. 在回肠末端 1m 范围内，有 Meckel 憩室

E. 空肠下续盲肠

11、单项选择题：下列关于脊髓的描述错误的是（ ）。A. 由灰质和白质构成

B. 中间带是指中央管周围的区域

C. 前角主要由运动神经元组成

D. 后角主要由中间神经元组成

E. 白质位于脊髓灰质周围

12、多项选择题：女性，59 岁，进食后有胀满感，腹痛，体重急剧下降，顽固性腰背部疼痛，现出现黄疸，上腹部可扪及肿块，超声检查示胰头可见一不规则低回声肿块，向周围蟹足样浸润，胆管及胰管显著扩张。

该区域的肿块，还应和下列哪些疾病鉴别（ ）。A. 壶腹癌

B. 胆总管结石

C. 胆管下段癌

D. 慢性胰腺炎

E. 胃癌周围浸润

F. 十二指肠乳头癌

13、单项选择题：患者，女性，29 岁。既往月经规律，现停经 61 天，下腹部隐痛，无阴道流血。超声诊断右侧输卵管间质部妊娠。下列声像图表现不可能出现的是（ ）。A. 子宫增大，宫腔内可见不规则团状高回声

B. 纵切面：胎囊光环极度靠近宫底部

C. 横切面：胎囊偏于宫腔一侧

D. 胎囊周围环绕完整的肌壁回声

E. 胚胎组织已初具人形，并可见卵黄囊回声

14、多项选择题：多普勒组织成像的原理是（ ）。A. 二次谐波技术

B. 彩色多普勒成像基本原理

C. 改变彩色 119、单项选择题：男性，48 岁，心脏超声检查示心脏周围液性暗区环绕，左心室后壁液

暗区厚约 2.8cm，右心室前壁出现塌陷征，心脏呈摇摆征，诊断心包积液为（ ）。A. 微量

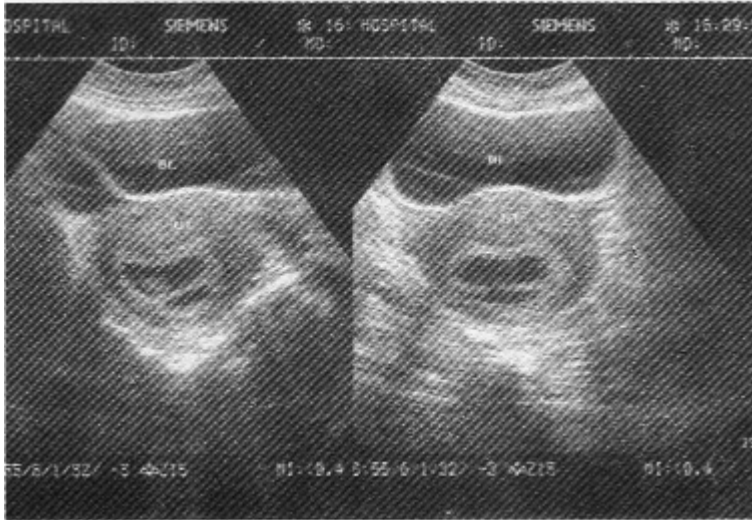
B. 少量

C. 中量

D. 大量

E. 以上都不正确

- 20、单项选择题：关于胆囊结石的典型声像图表现，以下错误的是（ ）。A. 强回声团随体位改变而移动
B. 胆囊腔内形态稳定的强回声团
C. 多呈类椭圆形或弧形
D. 强回声团后方伴声影
E. 胆囊壁增厚，呈双层样
- 21、单项选择题：女性，25岁，停经46天，阴道无异常分泌物，超声检查子宫附件如图，图中所示为



()。

- A. 正常早期妊娠孕囊及胚外体腔
B. 双胎妊娠双孕囊
C. 难免流产
D. 子宫肌瘤并早期妊娠
E. 早期妊娠并宫腔积液
- 22、单项选择题：在二尖瓣口水平短轴切面上，于舒张期图像上，有时见二尖瓣前叶的中部有连续中断现象，而不合并心内膜垫缺损，可能为（ ）。A. 二尖瓣膜畸形
B. 正常现象
C. 腱索断裂
D. 二尖瓣脱垂
E. 二尖瓣裂的特异表现
- 23、单项选择题：下列关于胆囊管的叙述错误的是（ ）。A. 比胆囊颈稍细
B. 长3~4cm
C. 直径0.2~0.3cm
D. 直接延续为胆总管
E. 与肝总管及其上方的肝下面共同围成胆囊三角
- 24、单项选择题：患者，男，18岁，心脏超声检查示胸骨旁大动脉短轴切面12点钟处室间隔连续性中断，并探及左向右过隔血流信号。该超声切面上不会显示哪一部位（ ）。A. 右心室
B. 右心房
C. 肺动脉
D. 左心房
E. 左心室

25、单项选择题：关于黄体囊肿的描述，以下错误的是（ ）。A. 多为单侧发生，大小一般在 3~5cm

- B. 黄体囊肿由黄体血肿吸收后形成
 - C. 黄体囊肿周边有环状血流信号，呈高速高阻型
 - D. 妊娠时可形成黄体囊肿
 - E. 囊肿破裂时可出现急腹症
- 26、单项选择题：存在右心室容量负荷过重的疾病应不包括（ ）。A. 三尖瓣反流
- B. 房间隔缺损
 - C. 巨大室间隔缺损左至右分流
 - D. 肺静脉异位引流
 - E. 肺动脉瓣严重反流
- 27、单项选择题：肝门管区结构包括（ ）。A. 小叶间动脉
- B. 小叶间静脉
 - C. 小叶间胆管
 - D. 以上均是
 - E. 以上均不是
- 28、单项选择题：患者，女，48岁。声像图见乳腺导管扩张，导管内充满中低回声团块，有蟹足浸润，挤压乳头有溢血，最可能的诊断是（ ）。A. 导管内乳头状瘤
- B. 导管内乳头状癌
 - C. 乳腺导管扩张
 - D. 浆细胞性乳腺炎
 - E. 乳腺囊性扩张
- 29、单项选择题：患者，女性，65岁，上腹部触及搏动性包块，轻度压痛。超声特征：腹主动脉局部呈瘤样增大，管壁变薄，与正常管壁相连，瘤内见云雾状血流回声，CDFI为低速填充型湍流频谱。本病可诊断为（ ）。A. 腹主动脉血栓
- B. 假性腹主动脉瘤
 - C. 夹层动脉瘤
 - D. 腹主动脉粥样硬化
 - E. 真性腹主动脉瘤
- 30、单项选择题：下列关于小肠的描述正确的是（ ）。A. 又称为系膜小肠
- B. 分为空肠和回肠
 - C. 空肠管径较粗
 - D. 两者之间界限明显
 - E. 回肠肠壁内有集合淋巴滤泡
- 31、单项选择题：下列关于右淋巴导管的描述正确的是（ ）。A. 注入右静脉角
- B. 收纳右半身的淋巴
 - C. 长约5cm
 - D. 由右颈干和右锁骨下干汇合而成
 - E. 全身最粗大的淋巴管道
- 32、单项选择题：患者男性，14岁。平时无症状，查体发现胸骨左缘可闻及Ⅱ级收缩期吹风样杂音，超声心动图检查见前乳头肌与室间隔之间有一条索状回声，请结合病史和查体指出哪项最正确 A. 风心病二尖瓣狭窄
- B. 动脉导管未闭
 - C. 左心室假腱索

- D. 法洛三联症
E. 扩张型心肌病
- 33、单项选择题：下列关于十二指肠大乳头的描述正确的是（ ）。A. 位于十二指肠上部的后壁
B. 距中切牙 70cm
C. 是肝胰壶腹的开口
D. 位于十二指肠纵襞的上端
E. 其下方有时可见十二指肠小乳头
- 34、单项选择题：关于结肠的描述，下列错误的是（ ）。A. 升结肠自右髂窝处起于盲肠上端
B. 降结肠无系膜
C. 排列呈乙字或 M 字形弯曲
D. 乙状结肠在左髂嵴处起自降结肠
E. 结肠左曲又称脾曲
- 35、单项选择题：在胆囊或胆管中，其后方不伴声影的回声团不可能是（ ）。A. 炎性息肉
B. 胆泥
C. 气体
D. 血块
E. 腺瘤或癌
- 36、单项选择题：不是真性动脉瘤的超声特点为（ ）。A. 病变动脉段呈梭形或囊状扩张
B. 动脉外侧出现无回声包块
C. 瘤壁上可附着血栓
D. 彩色多普勒可见动脉瘤膨大部位有红蓝两半的旋流或涡流
E. 远端动脉流速减慢
- 37、多项选择题：患者，女性，9 岁，气促，烦躁不安，口唇青紫，杵状指。听诊：胸骨左缘 2~4 肋间可闻及粗糙喷射性收缩期杂音，临床诊断为法洛三联症。法洛三联症还可合并以下哪些畸形（ ）。A. 先天性肺动脉瓣缺如
B. 左肺动脉缺如
C. 冠状动脉畸形
D. 主动脉与肺动脉侧支循环
E. 肺动脉发自左心室
- 38、多项选择题：超声可探测到，在尿路造影术或 X 线平片中看不到的肾结石是（ ）。A. 草酸钙结石
B. 胱氨酸结石
C. 磷酸盐结石
D. 尿酸结石
E. 黄嘌呤结石
- 39、单项选择题：以下哪个不是室间隔缺损的类型（ ）。A. 单纯膜部型
B. 嵴下型
C. 嵴外型
D. 嵴内型
E. 干下型
- 40、多项选择题：以下哪几项是扩张型心肌病的超声特征（ ）。A. 左心室扩大，左心室腔呈球形改变
B. 室间隔与左心室壁活动幅度增强
C. 二尖瓣开放面积缩小

- D. 收缩期左、右心房内可见源于二、三尖瓣口的五彩镶嵌色反流束
E. 左心功能减低
- 41、单项选择题：多普勒组织成像的脉冲波多普勒技术常用于检测的结构（ ）。A. 二尖瓣
B. 主动脉瓣
C. 肺动脉瓣
D. 室壁、瓣环运动
E. 腔静脉
- 42、单项选择题：胸骨旁左室长轴 M 型收缩期主动脉瓣右冠瓣和无冠瓣开放间距约为（ ）。A. 5~15mm
B. 16~26mm
C. 27~37mm
D. 38~48mm
E. 以上均不对
- 43、单项选择题：法洛三联症的病理改变中，不包括以下哪项（ ）。A. 肺动脉瓣环狭窄
B. 肺动脉主干狭窄
C. 漏斗部狭窄
D. 三尖瓣狭窄
E. 周围肺动脉狭窄
- 44、多项选择题：患者男性，29 岁，呼吸困难，气急，乏力，心衰，心界扩大，听诊有瓣膜反流性杂音，临床诊断为扩张型心肌病。关于扩张型心肌病，二尖瓣的改变有（ ）。A. 二尖瓣钻石征
B. 二尖瓣舒张期震颤波
C. SAM 现象
D. 二尖瓣吊床征
E. 大心腔、小瓣口改变
F. 二尖瓣前后叶同向
G. 二尖瓣前后叶反向
- 45、单项选择题：患者，女性，56 岁，无明显不适。体检时超声发现：右肾明显缩小，外形不规则，表面呈弧形钙化，后方伴声影，肾内结构无法显示，彩色多普勒血流显像未见明显血流信号。本病可诊断为（ ）。A. 肾结石
B. 肾发育不全
C. 肾结核
D. 海绵肾
E. 肾肿瘤
- 46、单项选择题：女性，55 岁，绝经 5 年，可引起阴道出血的原因不包括（ ）。A. 子宫体癌
B. 老年性阴道炎
C. 内膜萎缩
D. 异位妊娠
E. 子宫内膜息肉
- 47、单项选择题：为得到优秀的超声造影成像效果超声设备必须具备的条件是（ ）。①必须具备匹配的硬件（探头）②必须具备匹配的软件③必须能够完整地提供各种参数，如造影时间、机械指数、超声波声强等，使应用数据完备④具备实时动态存储功能，能够实时、完整地记录超声造影的全过程 A. ①②
B. ②③
C. ③④

- I D. 假腱索
E. 以上都不是
- 50、单项选择题：患者，女，40岁，临床诊断结节性甲状腺肿，其超声显示不正确的是（ ）。A. 甲状腺结节血流丰富
B. 正常甲状腺结构
C. 甲状腺囊实性结节
D. 甲状腺多个结节
E. 甲状腺结节有钙化点
- 51、单项选择题：超声诊断心内黏液瘤的依据是（ ）。A. 频谱多普勒检测心腔与大动脉间有无异常血流
B. 多普勒技术检测收缩期半月瓣口血流有无异常
C. 彩色多普勒观察瓣口有 I B. 下肢动脉栓塞
C. 肺动脉栓塞
D. 病理性骨折
E. 脉管炎
- 54、单项选择题：患者，男，23岁，临床诊断腮腺管结石（涎石病），其超声表现，以下哪一项是不正确的（ ）。A. 腮腺导管无扩张
B. 腮腺大小、形态正常
C. 较大结石可引起导管阻塞
D. 腮腺内可探及致密强回声斑点或斑块
E. 较大结石后方伴声影
- 55、单项选择题：患儿，5岁，呼吸困难。紫绀，杵状指。X线示右心肥厚，肺血减少。超声心动图表现为主动脉前壁与室间隔连续中断，两个残端不在一个平面上，形成主动脉骑跨，可见五色花彩血流束起自肺动脉瓣口处。该患儿最可能诊断为什么？（ ）A. 法洛三联症
B. 法洛三联症
C. 室间隔缺损
D. 埃布斯坦畸形
E. 法洛五联症
- 56、单项选择题：关于胰的描述，下列正确的是（ ）。A. 为腹膜间位器官
B. 胰头右后方有胆总管走行
C. 胰尾伸向右抵达脾门
D. 胰管沿胰的长轴左行
E. 胰管下方常有副胰管
- 57、多项选择题：患者女性，36岁，孕30周，近2天阴道少量流血4次，不伴有明显腹痛，临床拟诊为前置胎盘。下列哪些超声表现支持前置胎盘的诊断（ ）。A. 胎盘完全覆盖子宫内口
B. 胎盘位于后壁
C. 胎盘下缘部分覆盖子宫内口
D. 胎盘下缘达子宫内口边缘，但并未覆盖子宫内口
E. 胎盘下缘与宫壁之间可见梭形中等回声区
F. 胎盘局部增厚
- 58、单项选择题：室间隔缺损常见的经胸超声心动图彩色多普勒表现是（ ）。A. 收缩期和舒张期右心室流出道 I

D. 20 秒开始，并持续 3~5 分钟

60、多项选择题：患者，男性，40 岁，暴饮暴食后突发上腹部剧烈疼痛，伴恶心、呕吐。查体：急症面容，脸色苍白，血压 80/60mmHg，腹胀，腹肌紧张，有压痛和反跳痛，移动性浊音（-），体温 39℃，实验室检查白细胞明显升高。该患者超声诊断为水肿型急性胰腺炎，其声像图表现为（ ）。A. 胰腺弥漫性肿大

- B. 脾静脉细窄
- C. 胰腺萎缩
- D. 胰腺后方的脾静脉及门静脉多难以显示
- E. 胰腺轮廓清楚
- F. 脾大

61、单项选择题：所有切割的图像组合成一个玻璃状的三维图像，不丢失任何信息，通过灰阶、亮度和对比度的调节，将感兴趣区清楚地显示出来，称之为（ ）。A. 表面成像

- B. 透明成像
- C. 动态三维成像
- D. 四维成像

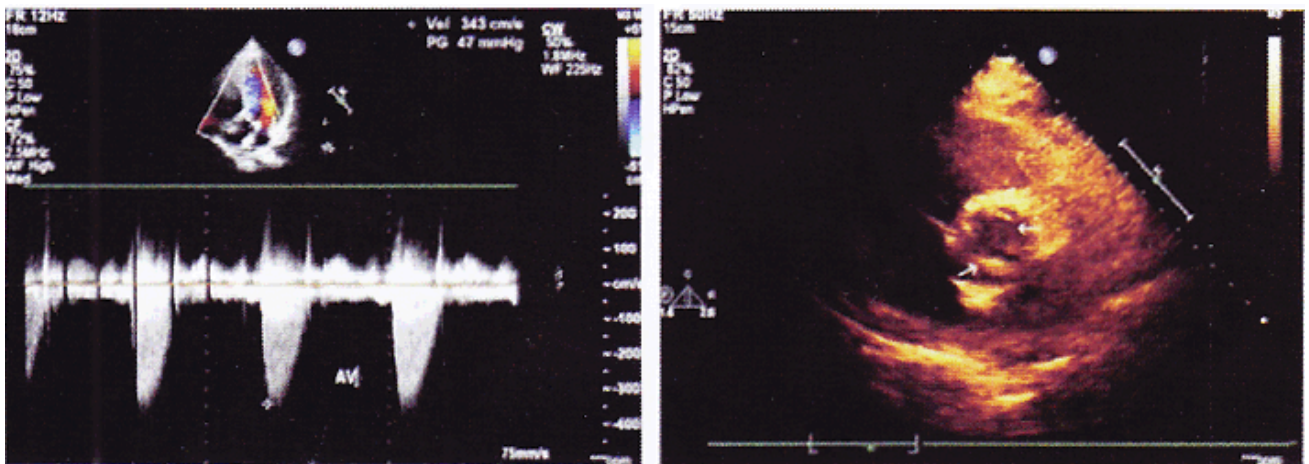
62、单项选择题：患者男性，57 岁，心悸，乏力，心绞痛，心电图示前间壁心肌梗死。其超声心动图表现不包括（ ）。A. 梗死区外膨

- B. 梗死区变薄
- C. 室壁运动节段性减弱
- D. 室壁运动不协调
- E. 室壁运动弥漫性减弱

63、多项选择题：患者女性，42 岁，平素月经正常，近 1 年月经量增多，经期延长，申请超声检查。超声检查发现该患者子宫增大，轮廓尚规整，宫腔线前移，后壁壁间可见一 53mm×47mm 边界清楚的低回声实质性占位，其周边可见环状血流信号，内部可见点、条状血流信号。其余肌层光点粗大，回声稍增高。根据以上超声表现，应该诊断的疾病为（ ）。A. 子宫腺肌病

- B. 子宫腺肌瘤
- C. 子宫壁间肌瘤
- D. 子宫肉瘤
- E. 子宫腺肌病合并子宫腺肌瘤
- F. 子宫体癌

64、单项选择题：患者，男性，16 岁，体检发现心脏杂音，要求行超声心动图检查，如图所示，最准确的诊断为（ ）。



- A. 主动脉瓣轻度钙化，主动脉狭窄
- B. 二叶式主动脉瓣，主动脉瓣狭窄

- C. 主动脉缩窄
 - D. 主动脉弓离断
 - E. 二叶式主动脉瓣，主动脉瓣关闭不全
- 65、单项选择题：大叶性肺炎铁锈色痰的产生是由于（ ）。A. 痰内含血红蛋白
B. 痰内含红细胞
C. 痰内含含铁血黄素
D. 痰内含巨噬细胞
E. 痰内含纤维素
- 66、单项选择题：关于肺的描述正确的是（ ）。A. 位于胸膜腔内，纵隔两侧
B. 肺尖达胸廓上口
C. 肺纵隔面前部有肺根
D. 深吸气时膈面可充满肋膈隐窝
E. 肺表面有脏胸膜覆盖
- 67、单项选择题：肺硅沉着症早期病变表现在（ ）。A. 两肺上叶
B. 两肺下叶
C. 左肺中叶
D. 肺门淋巴结
E. 胸膜
- 68、单项选择题：关于鼻的描述，下列错误的是（ ）。A. 鼻孔由鼻翼和鼻柱围成
B. 鼻翼位于鼻腔两侧
C. 鼻是由外鼻和鼻腔两部分组成
D. 鼻翼参与围成鼻前庭
E. 鼻根向下延续为鼻背
- 69、单项选择题：患者，男，40岁，左侧耳下发现包块1个月，生长快，有疼痛，近1周破溃形成溃疡。超声显示：腮腺内探及实质性病灶，轮廓不完整，与周围组织界限不清晰。多普勒超声表现：多血管，血流丰富。最可能的诊断是（ ）。A. 霍奇金肿瘤
B. 腮腺黏液表皮样癌
C. 急性腮腺炎
D. 颈淋巴结肿大
E. 甲状腺炎
- 70、单项选择题：关于十二指肠的描述正确的是（ ）。A. 全长约20cm
B. 属于腹膜外位器官
C. 属于腹膜内位器官
D. 围成C字形
E. 分上部、降部、水平部
- 71、单项选择题：各颅脑检查窗相应观察内容以下错误的是（ ）。A. 颞窗可显示大脑中、前动脉
B. 颞窗可显示脑后交通动脉及大脑后动脉
C. 额窗可显示大脑前、后动脉
D. 大脑后交通动脉最难显示

E. 额窗可显示小脑、侧脑室后角、脉络丛

72、单项选择题：患者，男，16岁。活动后突发下腹部及阴囊痛，伴恶心、呕吐。入院急查血尿常规无明显异常。超声检查提示左侧睾丸轻度肿大，实质回声均匀，睾丸周围有少量液性无回声区。CDFI示左侧睾丸内血流信号明显少于右侧。根据声像图表现，最可能的诊断是（ ）。A. 急性睾丸炎

- B. 睾丸外伤
- C. 睾丸扭转
- D. 睾丸肿瘤
- E. 睾丸破裂

73、多项选择题：子宫内节育器常会发生以下哪些情况（ ）。A. 位置下移

- B. 带环妊娠
- C. 嵌顿肌层
- D. 脱落于腹腔
- E. 引起出血

74、单项选择题：超声引导穿刺活检技术适用于什么部位（ ）。①胸部②腹部③浅表组织④眼、甲状腺、乳腺⑤超声能显示的病变 A. ①②

- B. ①②③
- C. ①②③④
- D. ⑤

75、单项选择题：临床资料：男，46岁，常规体检。超声综合描述：图1二维超声扫查：肝表面不平，呈波浪状，肝回声明显不均，三支肝静脉变细，右叶可见3.9cm4.0cm中强回声区，内回声不均，周边有晕；肝前、肝周可见无回声，深度1.9cm。下列彩图采用三维表面成像技术扫查：清楚显示肝表面波浪状不平及

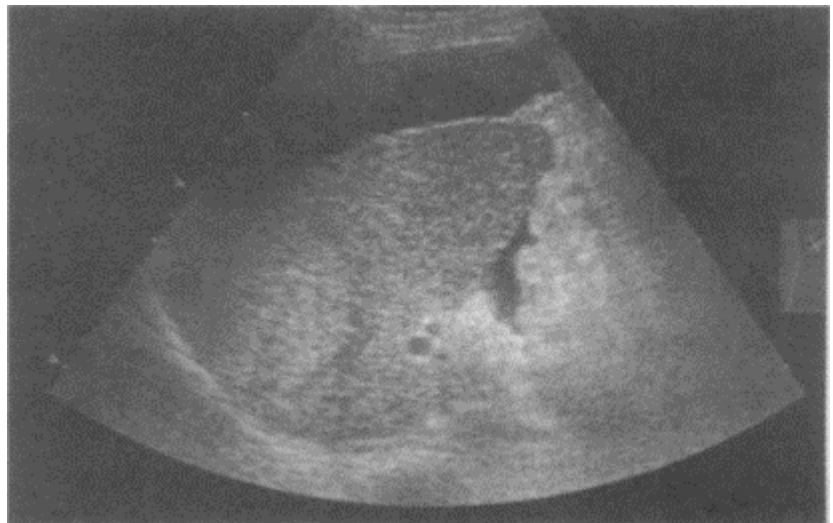
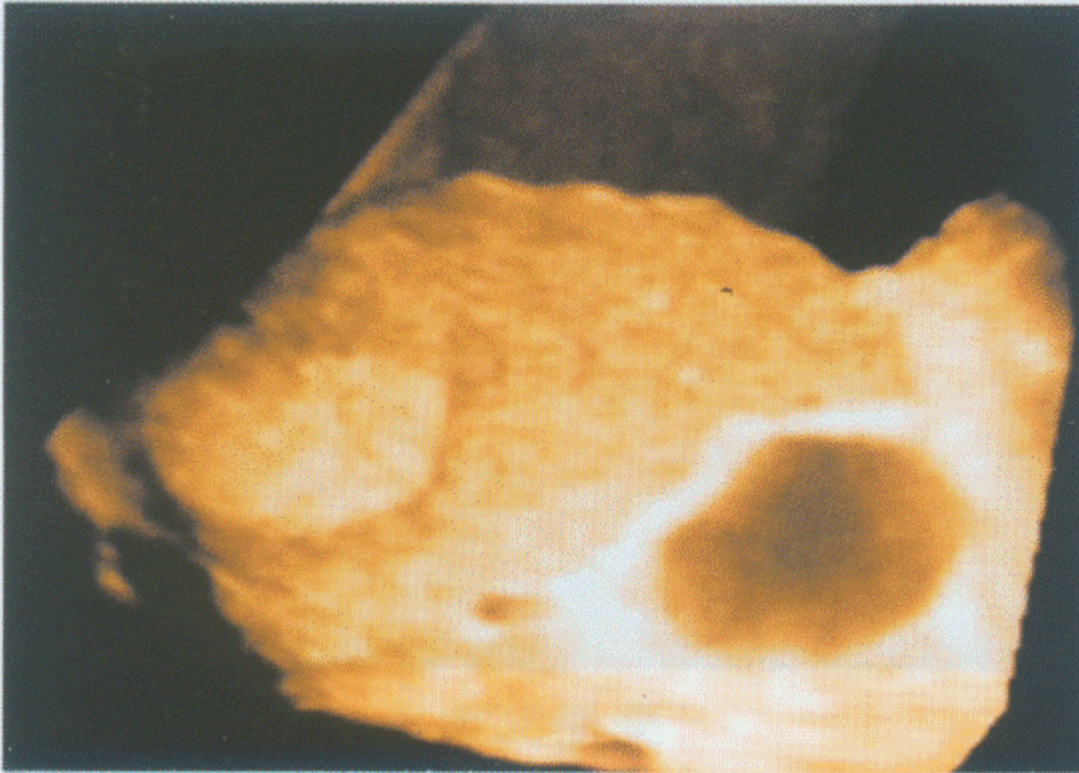


图1

右叶增强回声区三维空间立体结构。



超声提示 ()

- A. 肝硬化肝癌腹水
- B. 肝硬化肝血管瘤腹水
- C. 肝硬化肝局灶性增生腹水
- D. 肝硬化肝腺瘤腹水

76、单项选择题：患者，女性，41岁，腰痛、尿频半年，期间反复低热，尿痛1周。超声表现：右肾未见明显异常，左肾饱满，肾实质变薄，肾包膜不规则，肾盏扩张，壁厚不光滑，内透声不好，肾盂分离，间距12cm，左输尿管全程轻度扩张，膀胱充盈差，呈球形，膀胱黏膜弥漫性增厚，不光滑，回声减低。该疾病尿液的特点包括 ()。

- A. 尿液呈碱性，可有红、白细胞，普通培养可有细菌生长
- B. 尿液呈酸性，可有红、白细胞，普通培养无细菌生长
- C. 尿液呈碱性，可有红、白细胞，普通培养无细菌生长
- D. 尿液呈酸性，可有红、白细胞，普通培养可有细菌生长
- E. 尿液呈中性，可有红、白细胞，普通培养可有细菌生长

77、单项选择题：下列关于胆管结石声像图的描述，错误的是 ()。

- A. 结石可随体位改变而移动
- B. 胆管内显示形态稳定强回声团
- C. 结石段以上胆管不同程度扩张
- D. 结石后可伴声影
- E. 典型时结石周围可见无回声区

78、单项选择题：下列病变均可发生营养不良性钙化，除外 ()。

- A. 胰腺炎时的脂肪坏死
- B. 结核病时的干酪样坏死
- C. 结缔组织的透明变性
- D. 血吸虫病时的虫卵结节

E. 维生素 D 摄入过多的胃黏膜

79、单项选择题：某患者，二尖瓣面容，呼吸困难；心电图示“二尖瓣型 P 波”；X 线检查心影呈梨形；超声诊断为：风心病，二尖瓣狭窄。为避免漏诊左房后壁较小的或薄层状的血栓，应从多切面、多部位仔细探查左房，包括（ ）。A. 胸骨旁

B. 心尖部

C. 剑突下

D. A+B

E. A+B+C

80、单项选择题：患者，女，28 岁，超声发现颞叶占位病变，以下错误的是（ ）。A. 经颅超声对检查颅内占位病变具有重要价值

B. 颞叶、丘脑区、蝶鞍区易检测

C. 脑干及其以下部位可检测

D. 顶叶检测困难，且有假阴性

E. 额叶及枕叶可检测

81、单项选择题：慢性肾小球病变时，肾皮质回声明显增强，应选择与肾皮质回声作对比的脏器是（ ）。A. 肝脏

B. 脾脏

C. 胰腺

D. 对侧肾皮质

E. 肾周脂肪

82、单项选择题：在心动周期中，等容收缩期是指（ ）。A. 左心室被快速充盈的时间

B. 二尖瓣关闭到主动脉瓣开放的时间

C. 左心室血液快速射入主动脉的时间

D. 左心室被缓慢充盈的时间

E. 肺动脉被有心室血液充盈的时间

83、单项选择题：患者，男，49 岁，临床诊断颈动脉海绵窦瘘，其最主要的超声诊断依据是（ ）。A. 频谱多普勒示眼上静脉血流动脉化

B. 眼上静脉明显扩张

C. 眼上静脉反向血流

D. 眼上静脉压力增高

E. 同侧颈动脉血流量增高

84、单项选择题：与肝细胞性肝癌发生无关的是（ ）。A. 黄曲霉毒素

B. 华支睾吸虫

C. 乙型肝炎病毒

D. 丙型肝炎病毒

E. 亚硝胺类化合物

85、单项选择题：有一高血压患者，突然出现剧烈胸痛，一般不会出现 A. 不稳定型心绞痛

B. 急性心肌梗死

C. 主动脉夹层动脉瘤

D. 急性化脓性心包炎

E. 冠心病、心肌梗死

86、单项选择题：胎儿单侧肾盂积水，超声常同时发现 A. 先天性巨大膀胱

- B. 多囊肾
- C. 膀胱过度充盈

- D. 输尿管肾盂接合处梗阻
E. 对侧肾发育不全
- 87、多项选择题：患者男性，36岁，腹部不适，扪及搏动性肿块。超声诊断为腹主动脉瘤。腹主动脉夹层动脉瘤的超声图像特点有（ ）。A. 腹主动脉旁显示厚壁无回声区
B. 腹主动脉增宽，呈双层管壁
C. 腹主动脉内见内膜回声
D. 真腔内常可见血栓回声
E. 假腔内常可见血栓回声
F. 腹主动脉撕脱的内膜上有破口
- 88、单项选择题：患者，男，15岁，超声检查所见如下：心房正位，心室左袂，主动脉发自解剖右心室，肺动脉发自解剖左心室，下列诊断正确的是（ ）。A. 完全型大动脉转位
B. 矫正型大动脉转位
C. 不完全性大动脉转位
D. 左旋心
E. 右位镜面心
- 89、单项选择题：边缘性前置胎盘的声像图特点是（ ）。A. 胎盘下缘部分覆盖子宫颈内口
B. 胎盘完全将子宫颈内口覆盖
C. 胎盘下缘抵达子宫颈内口，但未覆盖宫颈内口
D. 胎盘部分在子宫下段，距宫颈内口约5cm
E. 胎盘部分在子宫下段，距宫颈内口约7cm
- 90、多项选择题：强（极高）回声见于（ ）。A. 正常肾上腺
B. 含气肺（胸膜-肺界面）
C. 胆囊结石
D. 骨骼表面（软组织-骨界面）
E. 血管瘤
- 91、单项选择题：构成粗肌丝的蛋白质分子是（ ）。A. 肌球蛋白
B. 肌动蛋白
C. 原肌球蛋白
D. 肌钙蛋白
E. 肌原蛋白
- 92、单项选择题：硬化性肾小球肾炎的主要病理特点是（ ）。A. 肾脏呈颗粒性萎缩
B. 肾皮质变薄
C. 大部分肾小球硬化、肾小管萎缩和肾间质纤维化
D. 残留的肾单位代偿性肥大
E. 入球小动脉玻璃样变
- 93、单项选择题：心脏位于（ ）。A. 胸腔上纵隔内
B. 胸腔下纵隔内
C. 胸腔中纵隔内
D. 胸腔前纵隔内
E. 胸腔后纵隔内
- 94、单项选择题：患者，男，35岁，心脏超声检查示室间隔膜部局部变薄，向右心室膨出；与三尖瓣隔瓣无粘连，诊断为（ ）。A. 真性膜部瘤

以上内容仅为本文档的试下载部分，为可阅读页数的一半内容。如要下载或阅读全文，请访问：<https://d.book118.com/188057037140007045>