

装配式装修工程技术规程

[1 设计

[1.1 一般规定

1、装配式装修工程应根据原设计图纸由具有相应设计资质的单位进行充分深化，明确相关材料、施工及质量验收标准和要求。

2、装配式装修设计应包括以下内容：

- (1) 采用材料、部品部件的名称、规格型号、主要性能指标。
- (2) 平面布局方案。
- (3) 给排水系统设计。
- (4) 电气系统设计。
- (5) 采暖系统设计。
- (6) 细部构造节点设计。

[1.2 技术性能与要求

1、卫生间地面防水层与墙面防水层交界处搭接长度不应小于100mm。

2、卫生间门口应有阻止积水外溢的措施。

3、卫生间宜设置淋浴底盘，淋浴区应设置专用地漏。

4、洗衣机排水采用直排方式时，排水管口应采用专用密封垫封堵。

5、设置热水器的卫生间应明确热水器安装及固定方式，热水器位置应不影响其他部品的使用功能。

6、厨房采用直排型抽油烟机时，外墙预留排烟孔直径宜根据拟采用的抽油烟机型号确定。

7、快装轻质隔墙设计应充分考虑悬挂壁挂空调、电视等重物的需要，并采用安全可靠的加固措施。

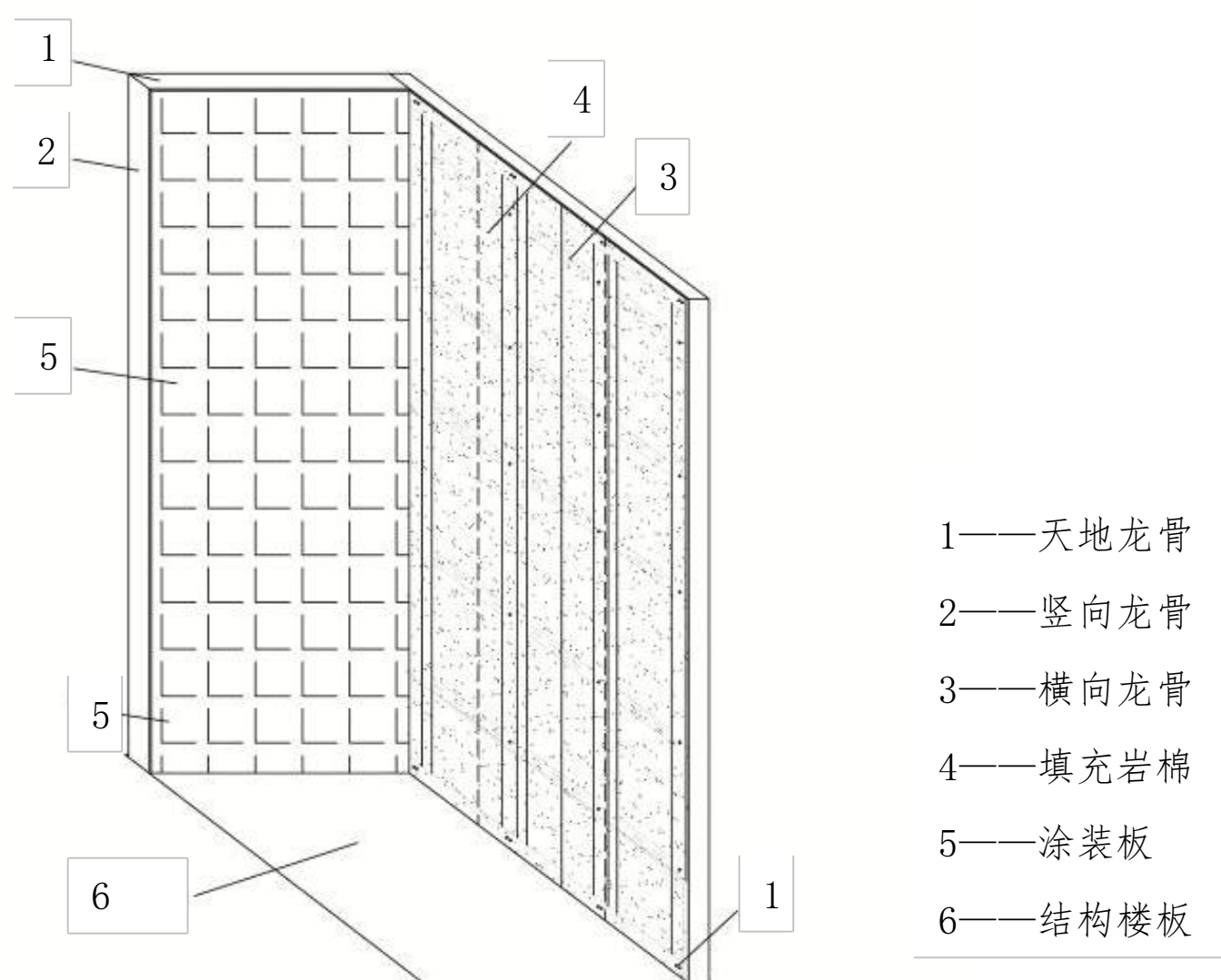
[1.3细部构造

1、快装轻质隔墙

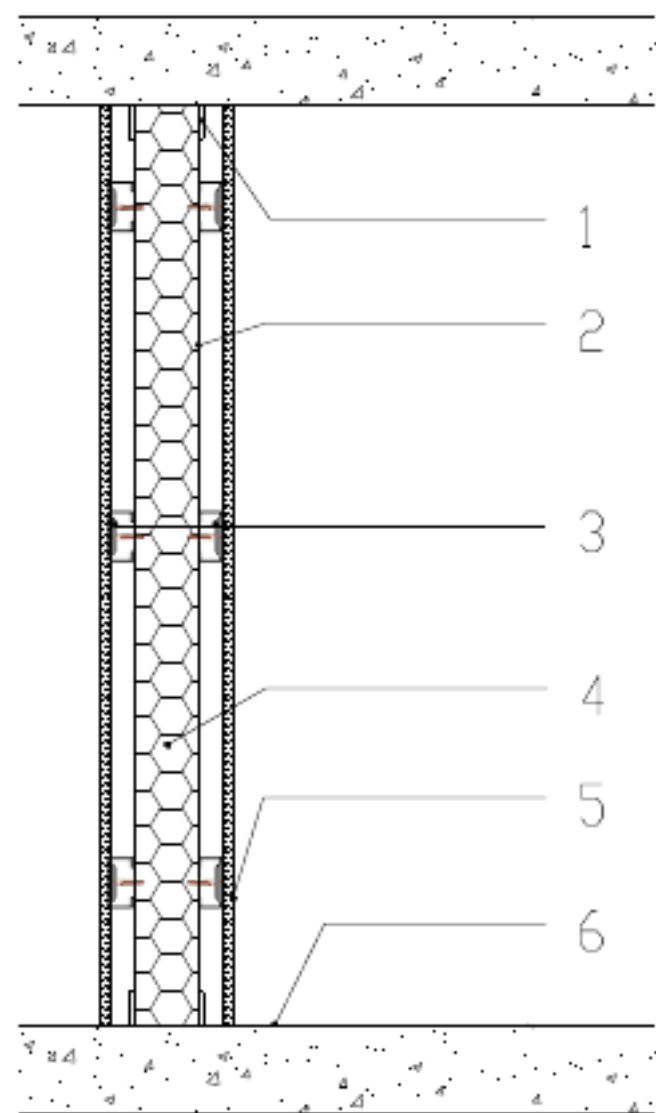
(1) 设计时应根据隔声等性能要求、设备设施安装需要明确隔墙厚度，且不宜小于 86mm；同时应明确各种龙骨的规格型号。

(2) 快装轻质隔墙结构

1、快装轻质隔墙结构图



2) 快装轻质隔墙剖面图



1——天地龙骨

2——竖向龙骨

3——横向龙骨

4——填充岩棉

5——涂装板

6——结构楼板

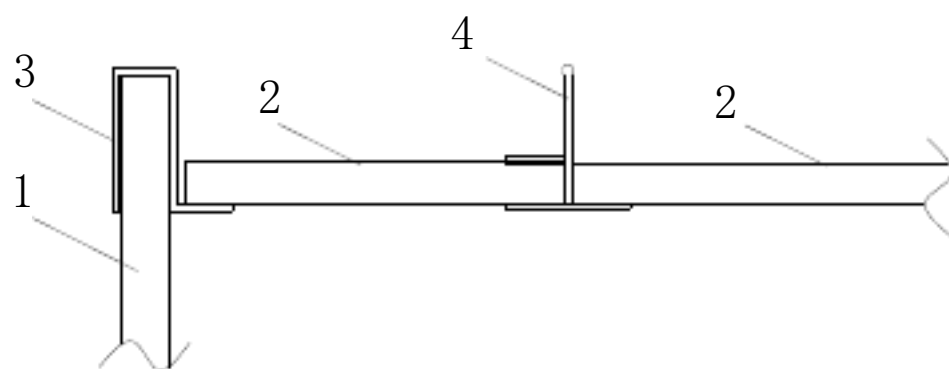
(3) 竖向龙骨中心间隔不应大于 400mm；除天地龙骨之外，横向龙骨不应少于 5 排，每排中心间距不应大于 600mm。具体设计时应根据开关、插座、管线位置及加固部位的位置进行详细布置，并明确相互之间的连接方式。

(4) 当涂装板与龙骨之间采用结构密封胶粘接时，设计图纸中应根据拟采用结构密封胶的性能明确粘接点数量、位置及粘接面积，并明确粘接强度指标。

(5) 设计时应明确涂装板的排版方案（含开关、插座等末端设备的具体位置）。如采用缝接方式，板间缝隙宜为 3mm，缝隙应用防霉型硅酮玻璃胶填充。

2、快装龙骨吊顶

(1) 快装龙骨吊顶结构图



- 1——墙面涂装板
- 2——吊顶涂装板
- 3——“几”字型铝合金龙骨
- 4——“上”字型铝合金龙骨

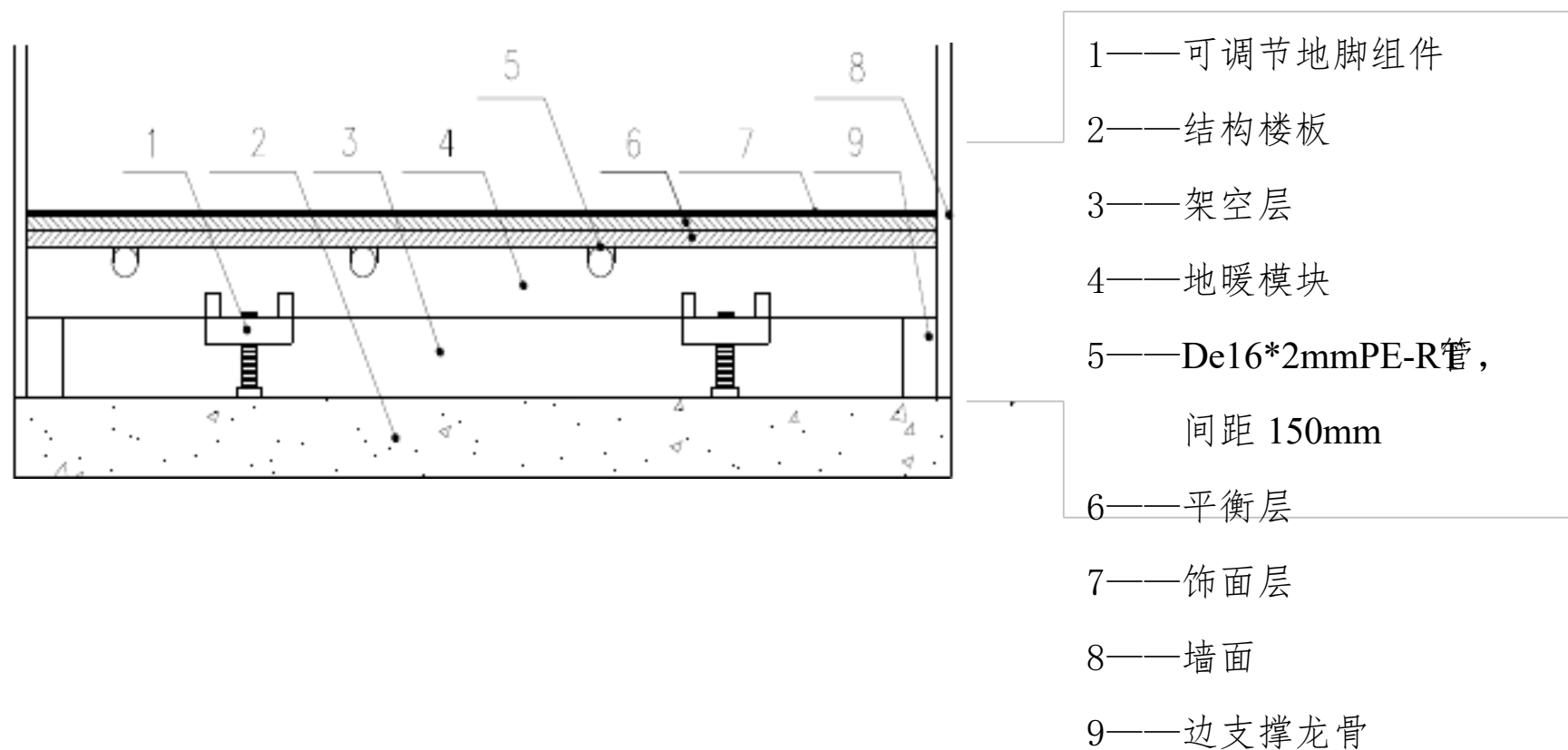
(2) 此结构体系适用于开间小于等于 1800mm 的厨房、卫生间；
如开间大于 1800mm，需另行采取加固措施。

3、模块式快装采暖地面

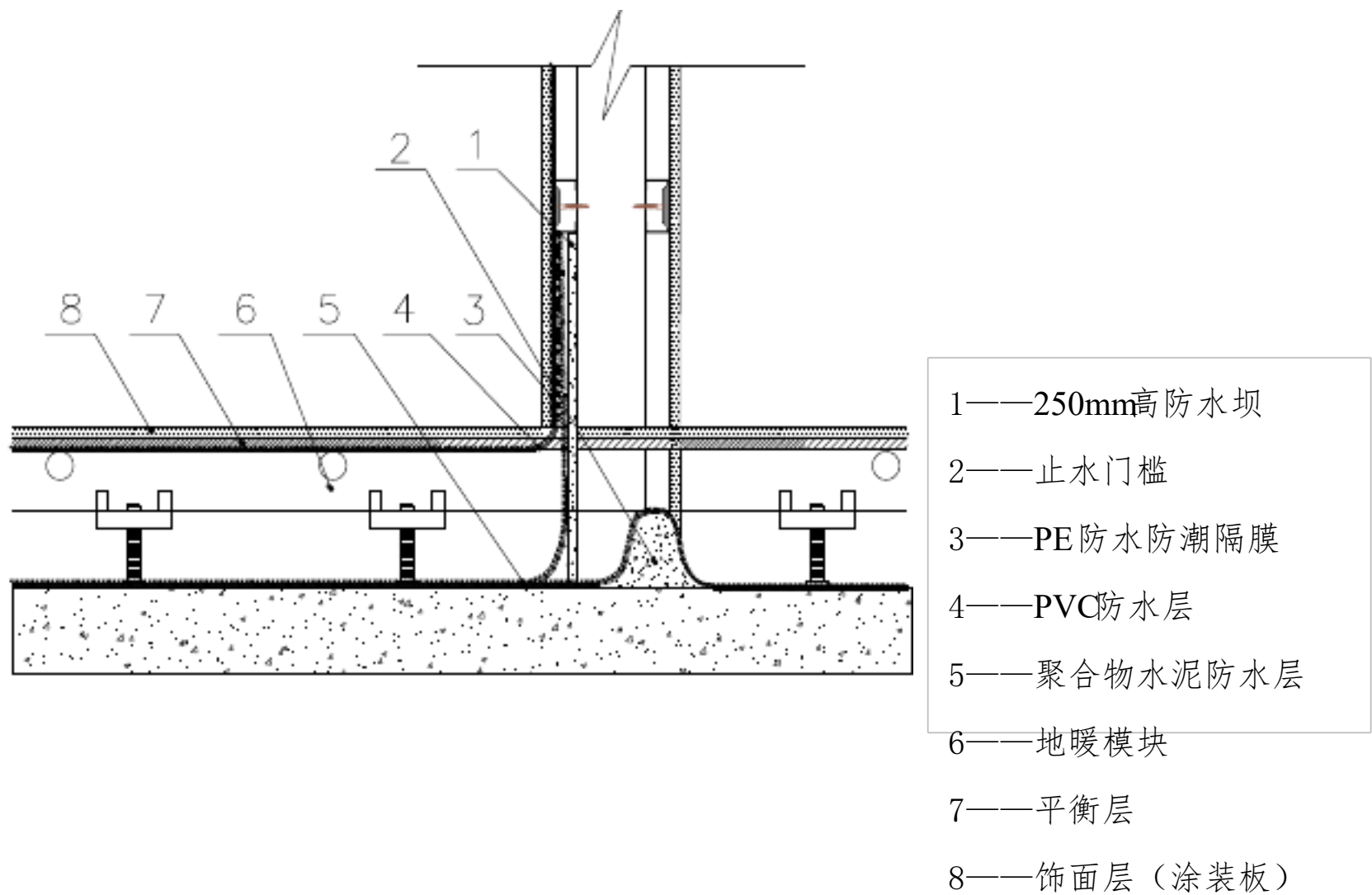
(1) 设计高度宜为 110mm。

(2) 设计高度超过为 110mm 采暖地面结构图

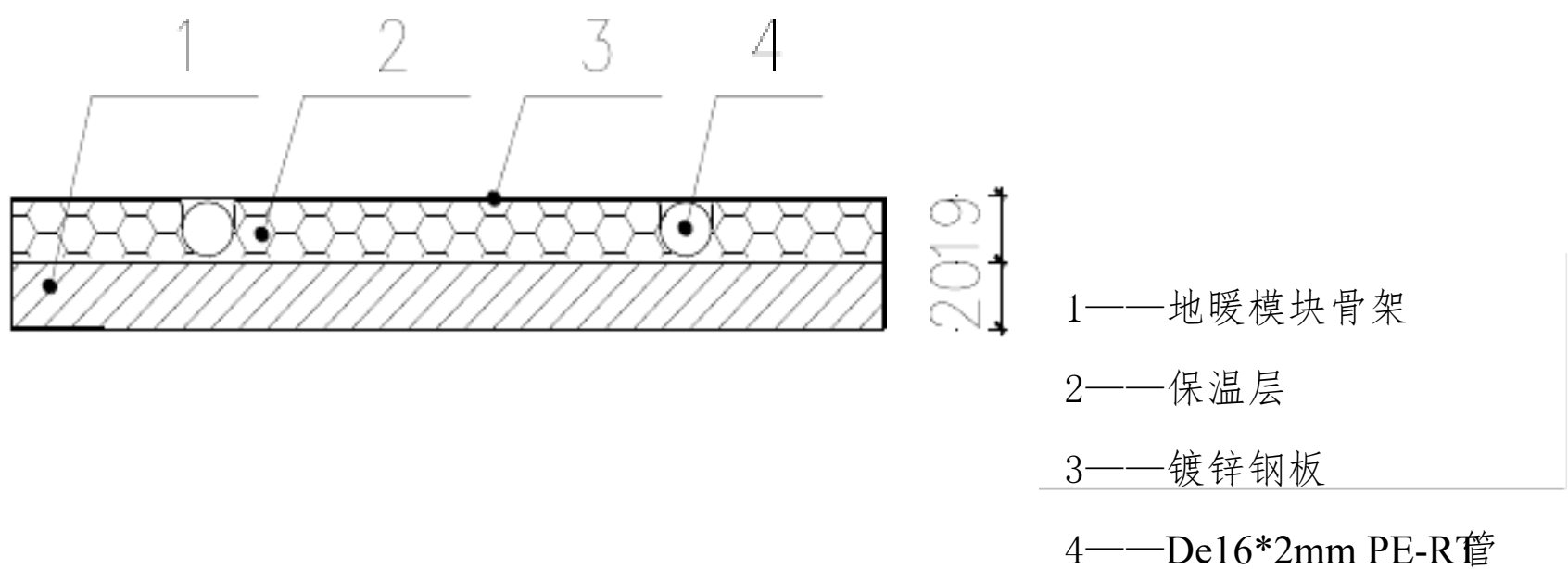
1) 房间、厨房及封闭阳台模块式快装采暖地面结构图



2) 卫生间模块式快装采暖地面结构图



3) 地暖模块设计高度宜为 39mm，剖面做法

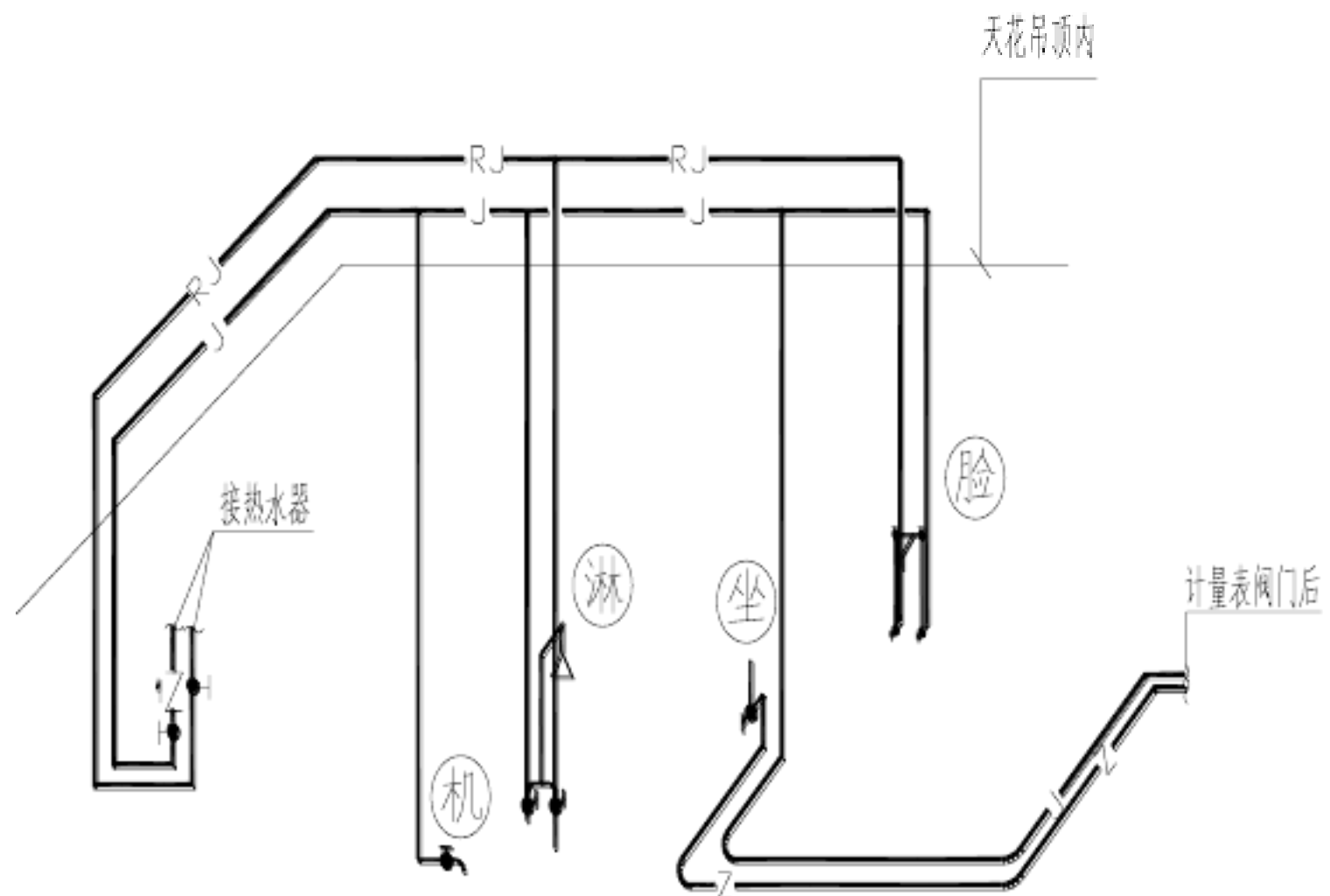


(3) 设计时应就架空层内的管线排布进行优化设计。

(4) 设计时应明确可调节地脚组件的排布方式。

4、集成式给水管道

(1) 集成式给水管道系统图。



(2) 从管井计量表阀门后至户内给水分支管道前的给水主管道宜采用三型聚丙烯管（PP-R 管）或铝塑管盘管,其中中水管整段管中不应有接头。

(3) 户内给水分支管道与给水主管道宜设置在吊顶内进行连接，连接管件应与管材相适应。

[2 材料

[2.1 一般规定

1、装配式装修工程所用材料的品种、规格、质量、燃烧性能以及有害物质限量，应符合设计要求及国家和本市现行相关标准的规定，优先采用绿色环保材料。

2、装配式装修工程所用材料应具备出厂合格证及相关检测报告。

3、装配式装修工程应优先采用新技术、新工艺、新材料、新设备。

[2.2具体规定

1、轻钢龙骨应符合《建筑用轻钢龙骨》GB/T11981-2008 中的要求。

2、岩棉应符合《建筑用岩棉、矿渣棉绝热制品》GB/T19686-2005 中的要求。

3、PE 防水防潮隔膜应符合《土工合成材料聚乙烯土工膜》GB/T17643-2011 中的要求。

4、墙板宜采用 8mm 厚涂装板，其主要力学性能、物理性能指标表：

涂装板主要力学性能、物理性能指标

项 目		单 位	性能指标
力学性能	抗折强度	MPa	≥ 12
	抗冲击性	次	3
	抗弯承载力	KN/m ²	≥ 0.8
物理性能	密度	g/cm ³	≥ 1.25
	不透水性	h	≥ 24
	隔声性能	dB	≥ 35

	含水率	%	≤10
	湿涨率	%	≤0.25
	燃烧性能	-	A级不燃材料
	涂层附着力	等级	2级
	铅笔硬度	H	2H

5、吊顶板宜采用 5mm 厚涂装板，其主要力学性能、物理性能指标应符合规定：

项 目		单 位	性能指标
力学性能	断裂载荷	N	>110
	抗冲击性	次	3
物理性能	密度	g/cm ³	>1.2 ≤1.4
	防火等级	-	A级不燃

6、吊顶龙骨为厚度 1mm 的铝型材挤出材料，表面做纯碱砂处理。

7、可调节地脚组件由聚丙烯支撑块、丁晴橡胶垫以及连接螺栓等配件组成。边支撑龙骨材料应满足防腐、防火及防虫要求。

8、地暖模块所采用镀锌钢板上锌量不小于 60g/m²。

9、作为地暖模块保温层材料的聚苯乙烯泡沫塑料板材应符合《绝热用挤塑聚苯乙烯泡沫塑料（XPS）》GB/T10801.2-2002 中的要求。

10、地暖加热管应满足设计使用寿命、施工和环保性能要求，并应符合下列规定：

(1) 地暖加热管的使用条件级别应满足现行国家标准《冷热水系统用热塑性塑料管材和管件》GB/T18991-2003 中的 4 级。

(2) 管道质量必须符合国家现行相关标准的规定；地暖加热管的性能应符合《辐射供暖供冷技术规程》JGJ142-2012 中附录 E 的规定。

11、分水器、集水器、应符合产品相应标准的规定。

12、平衡层材料宜采用 8mm 厚无石棉硅酸钙板，具体层数根据设计确定。

13、无石棉硅酸钙板的主要力学性能、物理性能指标应符合规定：

无石棉硅酸钙板主要力学性能、物理性能指标

项 目		单 位	性能指标
力学性能	断裂载荷	N	>110
	抗冲击性	次	3
物理性能	密度	g/cm ³	>1.2 ≤ 1.4
	燃烧性能	-	A 级不燃材料

14、卫生间地面饰面层材料宜采用 8mm 厚表面经防滑、耐磨处理的涂装板。居室、厨房及封闭阳台饰面层材料宜采用 2mm 厚石塑地板。饰面层材料表面耐磨转数应大于 6000 转，满足《浸渍纸层压

中家用 I 级的要求。

15、卫生间止水门槛宜采用聚合物砂浆施做。

16、地面结构防水层（第一道）宜采用聚合物水泥防水涂料，第二道防水层宜采用 PVC 防水材料，PVC 防水材料性能表：

PVC 防水材料主要性能指标

项目	单位	性能指标
成品克重	g/m ²	550
成品厚度	(mm)	0.45
拉伸强度（经 / 纬）	(N / 5cm)	1100/900
撕裂强度（经 / 纬）	(N)	120/120
剥离强度	(N / 5cm)	40

17、涂装板如采用粘接方式时,粘接材料应采用结构密封胶,其性能应符合《建筑用硅酮结构密封胶》GB16776-2005 中的要求。

18、集成式给水管道系统中生活给水所涉及的材料必须达到饮用水卫生标准。

一般规定

装配式装修工程的施工应符合设计要求和国家现行的相关标准。

以上内容仅为本文档的试下载部分，为可阅读页数的一半内容。如要下载或阅读全文，请访问：<https://d.book118.com/206204002231010051>