

最新行政能力测验模拟试卷（二）

这项测验共有五个部分，135 道题，总时限为 120 分钟。各部分不分别计时，但都给出了参考时限，供你参考以分派时间。

请在机读答题卡上严格按照要求填写好自己的姓名、报考部门，涂写准考证号。

请仔细阅读下面的注意事项，这对你取得成功非常重要：

1. 题目应在答题卡上作答，不要在题本上做任何标识。
2. 监考人员宣布考试开始时，你才能够开始答题。
3. 监考人员宣布考试结束时，你应立即放下笔，将试题本、答案卡和初稿纸都留在桌上，

然后离开。

假如你违背了以上任何一项要求，都将影响你的成绩。

4. 在这项测试中，也许有某些试题较难，因此你不要在一道题上思考时间太久，遇到不会答的题目，可先跳过去，假如有时间再去思考。否则，你也许没有时间完成背面的题目。
5. 试题答错不倒扣分。
6. 尤其提示你注意，涂写答案时一定要认准题号。严禁折叠答题卡！

第一部分 言语了解与体现

（共 25 题，参考时限 25 分钟）

每道题包括一段文字或一个句子，背面是一个不完整的陈述，要求你从四个选项中选出一个来完成陈述。注意：答案也许是完成对所给文字重要意思的提纲，也许是满足陈述中其他方面的要求，你的选择应与所提纲要最相符合。

例题：

板块的边界并不就是海陆的边界，大部分板块既有陆地又有海洋。作为板块边界的活动结构带，有裂谷、俯冲带、碰撞带这三种类型。大洋中绵延数万千米的大洋中脊，中间就是裂谷。地幔物质从这里流出，形成新的洋底岩石，并把两边的板块不停推向两侧，裂谷是洋底的诞生地。某些陆上裂谷(如东非裂谷)也许会产生了新的海洋。与裂谷相反，位于大洋边缘的海沟是海洋板块的消亡带。洋底岩石圈在这里俯冲到大陆岩石圈之下，并潜入软流圈而消失。另外，假如边界两边都是陆地，这就成为碰撞带。伴随碰撞角度的不一样，这里或因挤压而隆起高山，或因剪切而形成断层，或者兼而有之。

板块结构说是大陆漂移说和海底扩张说的合理引申。大陆的漂移是板块移动的体现之一。

板块运动是地震、火山等事件及岛弧、陆缘山、海沟等地形特性的形成原因。

①大陆漂移是板块移动的体现之一，从全文看，这句话是说：

- A. 板块移动是大陆漂移的动力
- B. 板块移动体现为大陆漂移
- C. 板块移动和大陆漂移的本质是相同的
- D. 板块移动导致了大陆漂移

②下列判断与文意相符合的一项是：

A. 板块运动的形式有三种：碰撞、俯冲和裂谷

B. 板块边界的碰撞或俯冲，和裂谷的情形相反

C.裂谷位于海洋中或海洋与陆地的交接处

D.碰撞带和俯冲带位于大洋边缘或陆地之上

解答：题①的答案是 D；题②的答案是 B。

请开始答题：

（一）线性和非线性本来是数学名词。所谓线性是指量与量之间的正比关系，用直角坐标形象地画出来，是一根直线。在线性系统中，部分之和等于整体，描述线性系统的方程遵从叠加原理，即方程的不一样解加起来仍然是解。非线性则指整体不等于部分之和，叠加原理失效，非线性方程的两个解之和不再是方程的解。对于处理线性问题，已经有一套行之有效的措施，例如傅里叶变换、拉普拉斯变换等等。然而对于非线性问题，长期以来科学家往往束手无策，只能详细问题详细分析，无统一措施可循。

线性和非线性物理现象的辨别一般有如下三个特性。首先从运动形式上有定性区分，线性现象一般体现为时空中的平滑运动，并可用性能良好的函数表示。而非线性现象则体现为从规则运动向不规则运动的转化和跃变。其次，从系统对外界影响和系统参量微小变动的响应上看，线性系统的响应平缓、光滑，往往体现为对外界影响成百分比的变化。而非线性系统中参量的极微小变化，在某些关节点上，能够引起系统运动形式的定性变化，在对外界激励的响应上，则体现为出现与外界激励有本质区分的行为，例如周期驱动的非线性振动系统能够出现驱动频率的分频、倍频形式的运动，而不但仅是重复外界频率。第三，反应在连续介质中的波动上，线性行为体现为色散引起的波包弥散、结构的消失，而非线性作用却能够促使空间规整性结构的形成和维持，如孤子、涡旋、突变面等等。

自然界大量存在的相互作用是非线性的，线性作用其实只不过是非线性作用在一定条件下的近似。

1. 对“线性”描述错误的一项是：

- A. 线性在直角坐标系中体现为一根直线
- B. 线性是非线性在一定条件下的特例
- C. 人们通过傅里叶变换，拉普拉斯变换等措施来处理线性问题
- D. 线性作用在自然界中极其少见

2. 对非线性描述错误的一项是：

- A. 对非线性来说，量与量之间不存在正比关系
- B. 对于非线性问题，科学家完全没有措施可言
- C. 非线性作用包括孤子、涡旋、突变面等
- D. 非线性系统对外界的响应，既不平缓，也不光滑

3. 不能用来辨别线性和非线性物理现象的一项是：

- A. 参量的极微小变化，在某些关节点上，能够引起系统运动形式的定性变化
- B. 体现为时空中的平滑运动，并可用性能良好的函数表示
- C. 出现驱动频率的分频、倍频形式的运动
- D. 量与量之间成反比关系

4. 分析有误的一项是：

- A. 线性和非线性是数学概念借用到物理现象上
- B. 叠加原理不能应用于非线性方程
- C. 傅里叶变换、拉普拉斯变换都是数学措施

D. 非线性现象是线性现象的深入变化和发展

5. 下列描述符合原文意思的是：

A. 非线性系统中参量极微小变化，往往体现为对外界影响成百分比变化

B. 线性行为能够促使空间规整性结构形成和维持，而非线性却体现为色散引起的波包弥散，结构的消失

C. 线性现象一般体现为时空中的平滑运动，非线性现象体现为从规则运动向不规则运动的转化和跃变

D. 线性作用与非线性作用是毫不相干的两种作用

（二）西部，指我国西北、西南十二个省、自治区、直辖市，面积 546 万平方公里，占全国总面积 57%，人口 2.8 亿，占我国总人口 23%，全国 55 个少数民族，大多数都生产、生活在广袤的西部地区，因为历史的、环境的原因，西部社会经济相对落后，人民群众的生活比较贫困。为使我国东西部协调发展，全面提升各族人民生活水平，中央做出西部大开发的决议，是非常重要的。

开发，原义是开掘、开拓的意思，按《辞海》的解释，重要是经济生产层面的意义：“以荒地、矿山、森林、水力等自然资源为对象进行劳动，以达成利用的目标。”在这个意义上进行开发的，有美国的西部开发，其动力是经济原因。美国西部本来是印第安人的家园，他们人数虽少，但在宽广的西部长期生活，拥有自己的老式，创造了自己的历史文化。东部人口大量拥入以后，印第安人被赶到为数不多的“保存地”，其他地方被大量“开发”，成果印第安人创造的历史文化便荡然无存。我们的西部开发，虽然借用了“开发”

一词，但其内涵却大不一样了。依照中央的布署，实行西部大开发，就是要加快西部地区当代化的步伐，实现社会、经济、文化的协调发展。

因为中央的重视，在西部大开发中，许多人已认识到文化的重要性。陕西省一位学者以为，西部开发要以文化为先。他的依照是：西部开发，“真正的困难和应引起重视的是文化贫困问题”。

世界银行的一位副行长有这么一段高论同样给我们以启发，他说：“以往的发展经验予以我们两个至关重要的权利：一是仅仅依托发展经济来减少贫困和保护发展的连续性是不够的。另一个教训是，技术绝对不是处理所有问题的措施。这些提示我们必须变化错误的观念和行为方式，而变化的源泉就是文化。”文化是什么，按他的解释，“文化不不过艺术、音乐、舞蹈和戏剧，而是整个的生活方式。从某种程度来说，文化是一个提升的过程。”“因为人和社会只有通过文化才能对整体有所洞悉、有所把握。”当然，这里所谓文化，是指大文化，而不是某一详细文化。对此，诺贝尔奖得主杨振宁先生有一个精辟的总结：“20世纪中国文化的特点是什么呢？总的说来，是老式文化加上当代化。”历史是不能割断的。任何国家、任何民族的发展，总是根植于其固有的历史文化的沃土之中。我们建设有中国特色的社会主义，实现国家当代化，那么，保护好优秀的历史文化，便是题中应有之义。

6. 对文中“虽然借用了‘开发’一词”的“开发”这个词语了解正确的一项是

- A. 是对特定对象进行有目标的开掘和开拓。
- B. 是以经济原因为动力，类似于美国的西部开发。
- C. 是促进西部地区的当代化，实现其各个方面的协调发展。
- D. 是以自然资源为对象，进而利用它的生产活动。

7. 对世界银行副行长的“高论”了解不正确的一项是

- A. “两个至关重要的权利”实质是两个十分重要的教训。
- B. 减少贫困和保护发展的连续性不能光靠发展经济。
- C. 从发展经济的角度看，技术不失为处理对应问题的措施。
- D. 文化是整个的生活方式，而不能视之为艺术、音乐、舞蹈和戏剧。

8. 对文意表述不正确的一项是

- A. 第一段简介了“西部”的情况，点明西部大开发的必要性和重要性。
- B. 第二段阐释了“开发”的概念，以美国西部开发为比照，揭示我国西部开发的内涵。
- C. 第三段引述教授名人的观点，着眼于对文化，尤其是大文化意识的讲解。
- D. 全文围绕“开发与文化”这一话题展开论述，强调西部大开发必须重视保护好优秀的历史文化。

9. 依照文章内容，推断不合理的一项是

- A. 西部大开发的战略决议，是我国少数民族政策的又一体现。
- B. 美国的西部开发受经济利益的驱动，却破坏了印第安人创造的历史文化。
- C. 老式文化加上当代文化，就是对“开发与文化”这一命题的形象诠释。
- D. 实现东西部社会、经济、文化的协调发展，应是西部大开发的基本目标。

（三）伴随一具尸骨的“惊人发觉”

，围绕老山汉墓的发掘展开了一轮新的推测大战。汉代基本上已没有殉葬，因此骸骨为殉葬者的说法被多数人否定。那么，最大也许性只有两个：一为盗墓者，二为被从棺中拖出的墓主人。从骨架趴在漆案上的姿势看，许多人更愿相信是后者。因为，盗墓者进入墓中却自相残杀或缺氧而最后生理黄土，这情节太像武侠小说了。因为尸骨缺乏右腿小腿骨，左腿的小腿上也少了一节腓骨，媒体一度纷纷报道，猜测其身份的判别将取决于残缺的三块小腿骨会在何处出现。发掘现场总指挥王武珏以为，尸骨肢体不全，应是腐朽所致，而非盗墓者拖动尸体导致的。也有其他教授表示，目前缺失的三节骨头并非人骨最细小的部分，为何腐朽的偏偏是它们？

潘其风先生日前曾对这具骸骨的年龄进行了初步判定，以为在 35 岁至 45 岁之间。于是有人称这具 1.61 米的骸骨很可能是燕刺王刘旦，理由是“这跟刘旦被赐死时年龄相称”；并且，刘旦因谋反被赐死，谥号“刺王”，他的陵墓也被称之为“戾陵”，“刺”和“戾”这两个字都有贬义。

《水经注》中有记载，燕刺王刘旦的戾陵在梁山；经考证，教授学者一般以为梁山就是今日老山所属的石景山。此说一出，立即有人惊呼：假如这骸骨真的是刘旦，抑或墓主人是刘旦，老山汉墓都将是“惊世大发觉”——不但附近还应有后妃二十余人的墓，并且很也许墓中会出土大量经书杂说、星历数术一类的先秦西汉古籍。据《汉书·武五子传》记载，刘旦死后，“后、夫人随旦自杀者二十余人”，并且刘旦“为人博学经书杂说，好星历数术倡优射猎之事”。不过，不止一位教授并不认同，他们指出，刘旦十几岁被封为燕王，从武帝元狩六年至昭帝元凤元年，在位共 38 年之久，他死时年龄应当在 50 岁左右，那具“年龄初步判定为 35 岁至 45 岁”的骸骨应不是刘旦的。中国历史博物馆学术委员会主任余伟超先生明确表示：“这种也许几乎没有。”余老对出土的镀金动物花纹的漆器分析指出，这不是镀金，而是西汉晚期才有的“金银平脱”技术，这项技术在汉武帝、汉昭帝时还没有出现，因此说老山汉墓也许和刘旦毫无关系。徐莘芳先生也从

老山汉墓的位置和地形对刘旦说提出了质疑。他说，谜底揭开只能等到最后。墓中有文字、印章

最佳 没有文字印章，通过其他器物如钱币也能够判断出墓的年代，但墓主的身份就只能推测了。

就连大葆台是刘建之墓不也是推测的吗？

解铃还需系铃人，因此谜底全系在这具神秘的骸骨身上。正如徐苹芳

先生所言，考古过程中有许多疑团，这是很普遍的，有些谜底也许到最后都解不开。等谜团层层解开，一定要有耐心哟！

10. 依照这篇文章提供的信息，下列对于骸骨的有关推断，最先应排除的一项是

- A. 目前尸骨肢体不全的原因，最少有两种也许。
- B. 不能完全排斥盗墓者自相残杀而被砍断腿骨遗落他处的也许。
- C. 假如缺失的三节骨头是出目前棺与漆案之间，则骸骨的身份判别最少有两种也许。
- D. 假如缺失的三节骨头是出目前漆案往出口方向之外，则骸骨的身份判别也最少有两种也许。

11. 下列推测老山汉墓墓主的说法，符合原文意思的一项是

- A. 潘其风先生依照对骸骨年龄的初步判定，以为跟刘旦被赐死时年龄相称，墓主很也许是刘旦。
- B. 有教授则以为依据年龄来判断墓主身份是不足以为凭的。
- C. 余伟超先生依照对出土的漆器分析以为墓主与刘旦毫无关系。
- D. 徐莘芳先生从不止一个角度分析以为墓主是刘旦的也许性不大。

12. 依照这篇文章提供的信息，下列可作为目前推测骸骨身份的依据的一项是

- A. 骨骨架的姿势。
- B. 骸骨为 1.61 米。
- C. “刺”和“戾”这两个字都有贬义。
- D. 《汉书·武五子传》的有关记载。

13. 下列对这篇文章的分析了解，正确的一项是

- A. 据有关古籍记载，燕刺王刘旦应是汉武帝的儿子，有广泛的兴趣，汉昭帝时因谋反被赐死，死后葬于石景山的戾陵。

B. “这情节太像武侠小说了”所否定的并非武侠小说的真实性，而是对盗墓者“最后生埋黄土”

这种离奇情节的否定

C. 有人惊呼老山汉墓为“惊世大发觉”，是因为假如此墓与刘旦有关，就有也许出土大量宝贵古籍和连带发觉其他汉代古墓。

D. 判定墓主的身份，最确凿的证物是文字和印章，其他器物，如钱币等只能作为判断年代，进而判定墓主身份的依据。

(四) 通过历时一年的技术判定，法国热尔省农产品储备中心最近确认，由法国和美国两家企业联合生产的强紫外线发生器对农产品保鲜具备很好的效果，并提议予以推广。强烈的紫外线照射能够破坏人体内脱氧核糖核酸结构，导致人体罹患皮肤癌。法国卡莱纳企业和美国马克斯韦尔企业的科学家正是由此得到启发，决定联合生产强紫外线发生器，利用紫外线能够变化脱氧核糖核酸结构的特性，对农产品进行强紫外线照射，通过破坏残留的细菌、病毒、酵母菌等微生物的脱氧核糖核酸而达成杀灭它们的目标，使农产品得以长时间储存、保鲜。

据简介，强紫外线发生器的核心技术是要使用氙灯发射出紫外线占 20% 的强光，强度比自然光高出两瓦多倍。与一般的热处理和电离处理措施不一样，紫外线光照处理不会使农产品出现氧化和变色。另外，因为光照只能及农产品表面，对深层没有任何破坏作用。

据悉，法国已决定在农产品加工、储备领域中广泛使用强紫外线光照保鲜技术，首批强紫外线发生器将于近期在部分企业中正式投入使用。有教授表示，除用于农产品保鲜外，强紫外线发生器还可深入推广到空气净化和水处理等其他领域。

14. 法国决定广泛使用强紫外线保鲜技术的重要依据是：

A. 法国卡莱纳企业的技术判定

B. 美国马克斯韦尔企业的技术认定

- C. 法国热尔省农产品储备技术中心的技术判定
- D. 法国卡莱纳企业与美国马克斯韦尔企业的科技实力

15. 强紫外线发生器使用农产品长时间储存、保鲜的途径是：

- A. 对农产品进行强紫外线照射，进而破坏农产品中的微生物
- B. 对农产品进行长时间、高强度紫外线照射，破坏农产品中所含细菌、病毒、酵母菌等微生物的脱氧核糖核酸

生物的脱氧核糖核酸

C. 利用高强度和紫外线照射来破坏残留在农产品表层的细菌、病毒、酵母菌等微生物的脱氧核糖核酸

D. 利用高强度的紫外线照射，变化残留在农产品中的细菌、病毒、酵母菌等微生物的脱氧核糖核酸

16. 选出下列有关紫外线保鲜技术优点论述有误的一项：

- A. 让农产品在不发生氧化的状态下长时间保鲜
- B. 让农产品在原有营养成份不受任何损失的情况下保鲜
- C. 让农产品的储存、保鲜时间较之其他保鲜措施更长
- D. 不会变化农产品的原有外观色彩

17. 下列有关文意论述正确的一项是：

- A. 法国在农产品加工、储备领域中已广泛使用了强紫外线光照保鲜技术
- B. 强紫外线发生器使用氙灯能发射出纯度很高的紫外线强光
- C. 首批强紫外线发生器将于近期由法美两家企业联合开发出来
- D. 强紫外线发生器除能保鲜外，还能进行空气净化，处理污水等工作

18. 下列最适合做本文标题的是：

- A. 法美两企业研制出新的保鲜措施
- B. 法国推广强紫外线保鲜新技术
- C. 保鲜技术通过判定
- D. 紫外线保鲜措施简介

(五) 建筑成为一个重要的审美对象，首先是因为他凝聚着人类物质生产的巨大劳动，是人类自觉地改造客观世界的直接成果。建筑虽然起源于防寒、祛暑荫蔽、安全等实用的生活要求，但在建筑史上，人类对处理生活实用而付出的创作劳动却远远不如非实用的方面付出的多。宫殿、庙宇、祭坛、陵墓、教堂、纪念碑、园林等等，这些所有或基本上服务于精神生活的建筑，其成就远远超出了住宅、作坊、堡垒等服务于物质生活的建筑。建筑形式、建筑格调的演变，往往是一代社会物质生活和精神生活最敏感的见证，在西方，人们形象地称建筑是“石头写成的历史”。

人对建筑的美感，客观上起源于建筑的形式，舒畅、别扭、恐怖、诧异、幽静、轻松、肃穆……这是视觉反应的直觉情绪；质朴、刚健、柔和、雍容、华贵、纤秀、端庄……这就进入了初步的审美判断。所有这些主观的感受，无不是建筑的序列组合、空间安排、百分比尺度、选型式样、色彩质地、装饰花纹等等外在形式的反应。不过这些感受（美感）又不是抽象的，其中往往包涵着某些特定的内容，因而使得建筑的美感有也许突破单纯形式美的法则而深化发挥。像秩序井然的北京城，宏阔显赫的故宫，圣洁高傲的天坛，诗情画意的苏州园林，清幽别致的峨眉山寺，安宁雅静的四合院住宅，端庄高雅的希腊神庙，威慑压抑的哥特式教堂，豪华眩目标凡尔赛宫，冷峻刻板的摩天大楼……

所有这些详细感觉形式，无不包涵着深刻的历史原因，以及整个时代的民族的审美倾向，无不包涵着悬念、感触、素养、格调等等主观原因，建筑的美感是朦胧的，但又能够是明确的；是抽象的，但又能够是详细的；是无声的空间凝聚，但又能够是有声有色的时间的延伸。

目前对建筑美学的研究对象和措施还没有形成完整的体系，甚至给建筑美学下一个定义也是困难的。不过，把建筑作为一项艺术门类从它的艺术特性，它的艺术格调和它的形式美法则入手加以研究，无疑将有利于探索更为深入宽广的课题，例如，建筑美感的组成原因，尤其是它的心理组成原因，建筑创作的形象思维特性，自然美与环境美的美学内容，形式美的形式与发展等等。

19. 在西方，人们形象地称建筑是“石头写成的历史”，其原因是

- A. 建筑凝聚着人类物质生产的巨大劳动，是人类自觉改造客观世界的直接成果。
- B. 建筑服务于精神生活成就突出，其形式、格调的演变，常是一代社会物质生活和精神生活的见证。
- C. 建筑是一个重要的审美对象，而对其详细观照会取得更多的美学感受。
- D. 建筑服务于精神生活，也服务于物质生活，二者都包涵了历史的审美原因。

20. 第二段画有线的句子：“某些特定的内容。”重要指的是

- A. 客观上起源于建筑形式的美感，既是直觉情绪，又是初步的审美判断。
- B. 所有的主观感受，都是建筑组合、尺度、式样、花纹等外在形式的反应。
- C. 建筑美感的深化和发挥大大地突破了单纯的形式美法则，从而取得更多内容。
- D. 建筑包涵着深刻的历史原因，整个时代的民族审美倾向，以及悬念、感触、素养、格调等主观原因。

21. 下列了解不符合原文意思的一项是

A. 文中画有横线的词语，在内容体现上起着极其重要的作用：阐明人们对建筑感受是详细的。

- B. 文章的第一段是从建筑美感的起源、详细内容、流变性等三个方面论述作者观点的。
- C. 本文结尾提出了作者的主张，要从建筑艺术特性、艺术格调和形式美法则入手以研究建筑美学。
- D. 全文按照提出问题、分析问题、处理问题的写作思绪布局谋篇，叙议结合，有的放矢，充足论述了当今建筑美学研究的课题缺陷。

22. 依照本文提供的信息，如下推断正确的一项是

- A. 建筑美学的研究历史悠久，虽然目前还没有建立起独立的完整体系，但将来必然成为一门艺术性较强的新兴学科。
- B. 建筑美感源于形式，但伴随时代向前发展，所有美感必将突破单纯的形式美法则而得以升华。
- C. 建筑美感终会明确详细，并成为有声有色的时间延伸，从流动到稳定，从单纯到复杂。
- D. 建筑美学研究应当作为一项艺术门类，它必然有利于课题空间拓展、深入探索和建筑学健康发展。

(六) 俗称黑匣子的飞行统计器，一般都被安装在飞机机身的后段接近水平尾翼的附近，因为依照实际例子显示，当飞机失事时，黑匣子安装在这一位置能够取得较大的残存率。

从外观上来看，飞行统计器是一个长方形的防震、防火、防水的金属箱口为了使它轻易被发觉，外表有非常鲜明的桶红色涂装，并且贴有反光条。另外，飞行统计器上还附有一个非常重要的水下定位信标发射器，当飞行统计器被水淹没时，水将会成为导电介质而开启水下定位信标的石英震荡电路，发射粗信号，每秒发射一次，可连续 30 天以上，在水深 400 米的范围内均可侦察得到。

语音通话统计器统计飞机电源中断前后 30 分钟内，飞行组员的无线电通讯和谈话内容。数位飞行资料统计系统重要用来统计对飞机操作情况较有核心性的资料，这些资料取自飞机的其他系统和专用感测元件，资料先经数位化处理，然后被统计的磁带上。磁带上共有 6 个资料轨道，可提供 25 小时以上的统计时间。收录的资料有：高度、空速、俯仰姿态、磁方位航行、攻角、垂直加速、纵向加速、马赫数、燃油流量、润滑油流量、航次、日期、起飞重量、重心位置等等。判读上述材料，就不难分析出飞机失事的原因。

23. 依照文意，对飞行统计器了解不准确的一项是

- A. 它重要由语音通话统计器和数位飞行资料统计系统组成。
- B. 它俗称黑匣子，是一个防震、防火、防水的长方形黑色金属箱。
- C. 它统计的资料内容广泛而精密，对确定飞机失事的真相非常重要。
- D. 假如飞机失事，落入水深不超出 400 米的海域，能够凭借它的水下定位信标发射器发射的信号找到它。

24. 依照文意，了解正确的一项是

- A. 要确定失事飞机的航次、日期等，可查听语音通话统计器的磁带统计的语言信息。
- B. 飞机失事前 25 小时的机长和飞机机械师的谈话内容，可在黑匣子保存的磁带中查听到。
- C. 当黑匣子掉入大海之中，海水有利于开启水下定位信标的石英震荡电路。
- D. 数位飞行资料统计器的磁带上共有 6 个资料轨道，从中一下子便可查到飞机失事的所有各种数据。

25. 下列讲解不符合原文意思的一项是

- A. 飞机失事时的燃油流量、攻角能够从黑匣子的磁带上找到数据。

- B. 飞机的各种机械系统中有专用感测元件，其感测到的资料信号转换成数位模式，再供应数位飞行资料统计系统作统计，保存在黑匣子中。
- C. 黑匣子的外表有反光条，能够反射夏日的阳光，以免过高的温度影响录音磁头的效果。
- D. 数位飞行资料统计器的磁带格式和语音统计器的磁带格式并不相同。

第二部分 数量关系

(共 25 题，参考时限 25 分钟)

本部分包括两种类型的试题：

一、数字推理：给你一个数列，但其中缺乏一项，要求你仔细观测数列的排列规律，然后从四个供选择的答案中选择你以为最合理的一项，来填补空缺项，使之符合原数列的排列规律。

例题：

1, 3, 5, 7, 9, ()

A. 7 B. 8 C. 11 D. 未给出

解答：正确答案是 11。原数列是一个等差数列，公差为 2，故应选 C。

请开始答题：

26. 104, 98, 92, 86, () 国家公务员考试

A. 80 B. 78 C. 79 D. 75,

27. $\frac{1}{3}$, $\frac{4}{4}$, $\frac{9}{5}$, $\frac{16}{6}$, $\frac{25}{7}$, () 国家公务员考试

A. $\frac{49}{8}$ B. $\frac{36}{8}$ C. $\frac{64}{7}$ D. $\frac{81}{10}$,

28. 3, 7, 12, 18, () 国家公务员考试

A. 30B. 40C. 37D. 25,

29. $\frac{1}{5}$, $\frac{1}{8}$, $\frac{1}{11}$, $\frac{1}{14}$, () 国家公务员考试

A. $\frac{1}{15}$ B. $\frac{1}{17}$ C. $\frac{1}{16}$ D. $\frac{1}{18}$,

30. -4, -2, 0, 2, () 国家公务员考试

A. 6 B. 5 C. 4 D. 3

31. 15, 30, 60, 120, ()

A. 240 B. 196 C. 156 D. 144

32. $\frac{2}{3}$, $\frac{4}{7}$, $\frac{6}{11}$, $\frac{8}{15}$, ()

A. $\frac{1}{2}$ B. $\frac{10}{19}$ C. $\frac{11}{19}$ D. $\frac{11}{23}$

33. 1, 0, 3, -2, 5, -4, ()

A. 7 B. 9 C. 11 D. 13

34. 2, 5, 8, 11, 14, ()

A. 16 B. 17 C. 18 D. 20

35. 5, 14, 32, 68, ()

A. 140 B. 145 C. 135 D. 130

二、数学运算: 共 15 题。在这部分试题中, 每道试题展现一道算术式, 或是表述数字关系的一段文字, 要求你迅速、准确地计算出答案。你能够在初稿纸上运算。遇到难题, 能够跳过暂时不做, 待你有时间再返回处理它。

例题 甲、乙两地相距 42 公里, A、B 两人分别同时从甲、乙两地步行出发, A 的步行速度为 3 公里 / 小时, B 的步行速度为 4 公里 / 小时, 问 A、B 步行几小时后相遇?()

A. 3 B. 4 C. 5 D. 6

解答: 正确答案为 D。你只要把 A、B 两人的步行速度相加, 然后被甲、乙两地间距离相除即可得出答案。

请开始答题:

36. 1 米的寺是 1 毫米的()倍。国家公务员考试

A. 30% B. 250 C. 15 D. 10, 试

37. 水由氢和氧按 1: 8 重量比化合而成, 在 45 千克水中氢的重量是多少千克?国家公务员

A. 4 B. 5 C. 6 D. 4.5 试

38. 昨天下雨的概率为 20%, 今日下雨的概率为昨天的两倍, 今日下雨的也许性是: 试

A. 1/5 B. 2/5 C. 1/2 D. 1/3, 试

39. $6375+3108+2941+372+9564=()$ 国家公务员考试

A. 18645 B. 18654 C. 22360 D. 22350, 试

40. 某工厂今年的产值比去年增加了 20%, 上交国家利税 20 万元后, 还余言, 问去年的产值为()万元。试

A. 30 B. 50 C. 40 D. 60 国家公务员考试

41. 能被 7 和 4 整除又小于 30 的数是: 国家公务员考试

A. 25 B. 28 C. 21 D. 30, 试

42. 从 3、5、7、11 四个数中任取两个数相乘, 能够得到多少个不相等的积?国家公务员考

A. 5 B. 4 C. 6 D. 7 试

43. 今年弟兄俩的岁数加起来是 55 岁, 曾经有一年, 哥哥的岁数是今年弟弟的岁数, 那时哥哥的岁数恰好是弟弟的两倍, 问哥哥今年年龄多大? 国家公务员考试

A. 44 B. 22 C. 33 D. 11, 试

44. 甲、乙两人同做一项工作需 10 小时完成, 在共同共作 4 小时后, 甲因故离开, 由乙单独又做了 18 小时完成了所有任务, 假如甲单独做这件工作需几小时? 国家公务员考试

A. 30 B. 40 C. 20 D. 15, 试

45. 某种细菌每 30 分钟分裂一次, 则通过 4 小时, 这种细菌可由一个分裂为多少个? 国

A. 256 B. 64 C. 128 D. 512 试

46. A 车时速为 20 公里, B 车的时速比 A 车时速的 1.8 倍少 5 公里, B 车时速是多少:

A. 34 B. 31 C. 29 D. 30

47. 一部影片在 4 个单位轮映, 每一单位放映一场, 有几个轮映次序?

A. 6 B. 12 C. 24 D. 48

48. 用绳子测量井深, 把绳子三折后, 井外多出 4 米, 把绳子四折后, 井外多出 1 米, 问井有几米深?

A. 8 B. 16 C. 24 D. 32

49. 办一次聚会准备邀请 130 个客人, 预计平均每 3 个要花 100 块钱, 则最少要有多少经费?

A. 4000 B. 4230 C. 4300 D. 4400

50. 一根绳子长 40 米, 将它对折剪断; 再对折剪断; 第三次对折剪断, 此时每根绳子长多少米?

A. 10 B. 5 C. 15 D. 20

第三部分 判断推理

(共 35 题, 参考时限 35 分钟)

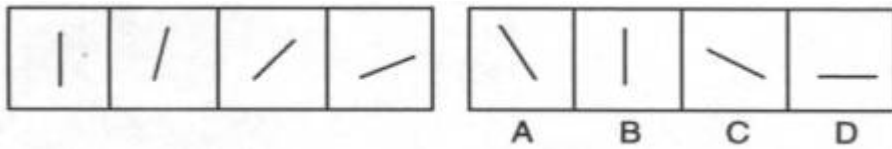
本部分包括三种类型的题目：

一、图形推理：本部分包括两种类型的题目，共 10 篇。

1.每道题目左边 4 个图形展现一定的规律性。你需要在右边所给出的备选答案中选出一个最合理的答案。每道题只有一个正确答案。

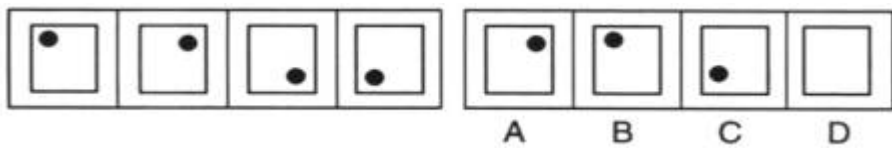
请看例题。在例题 1 中，最左边的图形中的直线是向上直立的，其后图形中的直线逐渐向右倒下。第 5 个图形中的直线应当恰好倒下。因此，正确的答案是 D。

例题 1

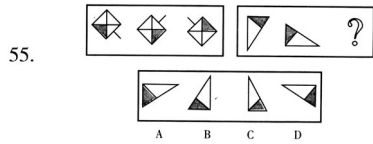
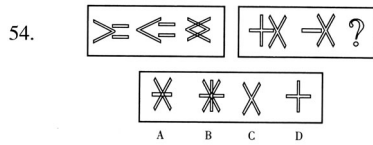
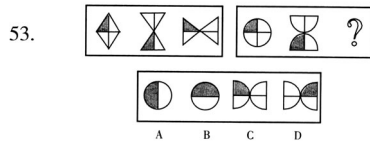
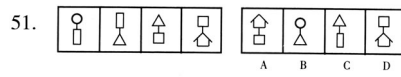


在例题 2 中，黑点在正方形中顺时针移动。在第 5 个图形中，应当恰好移动到左上角。因此，正确答案是 B。

例题 2



请开始答题：



以上内容仅为本文档的试下载部分，为可阅读页数的一半内容。

如要下载或阅读全文，请访问：

<https://d.book118.com/216050050142011011>