

识别卒中早一秒 挽救大脑恢复好

汇报人：xxx

2024-05-24



目录

Contents

- 卒中概述与重要性
- 识别卒中早期症状
- 紧急应对措施与自救技巧
- 医院诊断流程与治疗方法介绍
- 预防策略与康复期管理建议
- 总结并提高公众认知水平

01

卒中概述与重要性



卒中定义及类型

卒中，又称中风，是由于脑血管突然破裂或阻塞导致脑组织损伤的一种疾病。

定义

类型

主要分为缺血性卒中和出血性卒中两大类。缺血性卒中包括脑血栓形成和脑栓塞；出血性卒中则包括脑出血和蛛网膜下腔出血。



卒中发病原因及危险因素

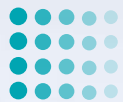


发病原因

卒中的发病与多种因素有关，如动脉粥样硬化、高血压、心脏病、糖尿病等。这些因素可能导致血管壁损伤、血栓形成或血管破裂，从而引发卒中。

危险因素

包括不可控因素（如年龄、性别、遗传因素等）和可控因素（如高血压、高血脂、吸烟、饮酒、缺乏运动等不良生活习惯）。通过控制可控因素，可以有效降低卒中的发病风险。



卒中对大脑功能影响

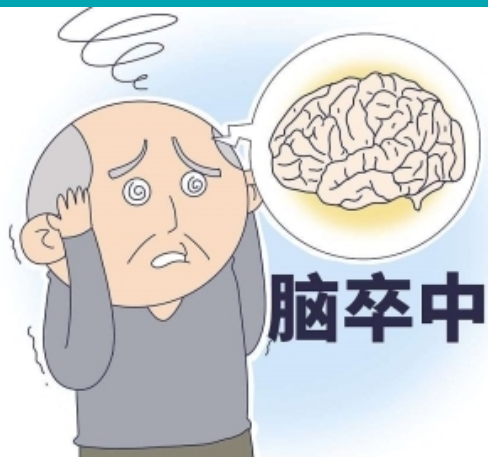
局部脑组织损伤

卒中会导致局部脑组织缺血或出血，从而损伤相应的脑功能区。这种损伤可能是暂时的，也可能是永久性的。



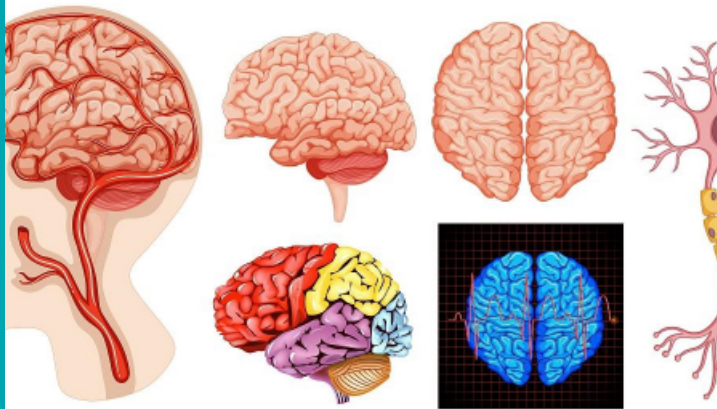
认知功能下降

卒中可能导致患者认知功能下降，包括记忆力减退、注意力不集中、思维能力下降等。这些认知障碍会影响患者的日常生活和工作能力。



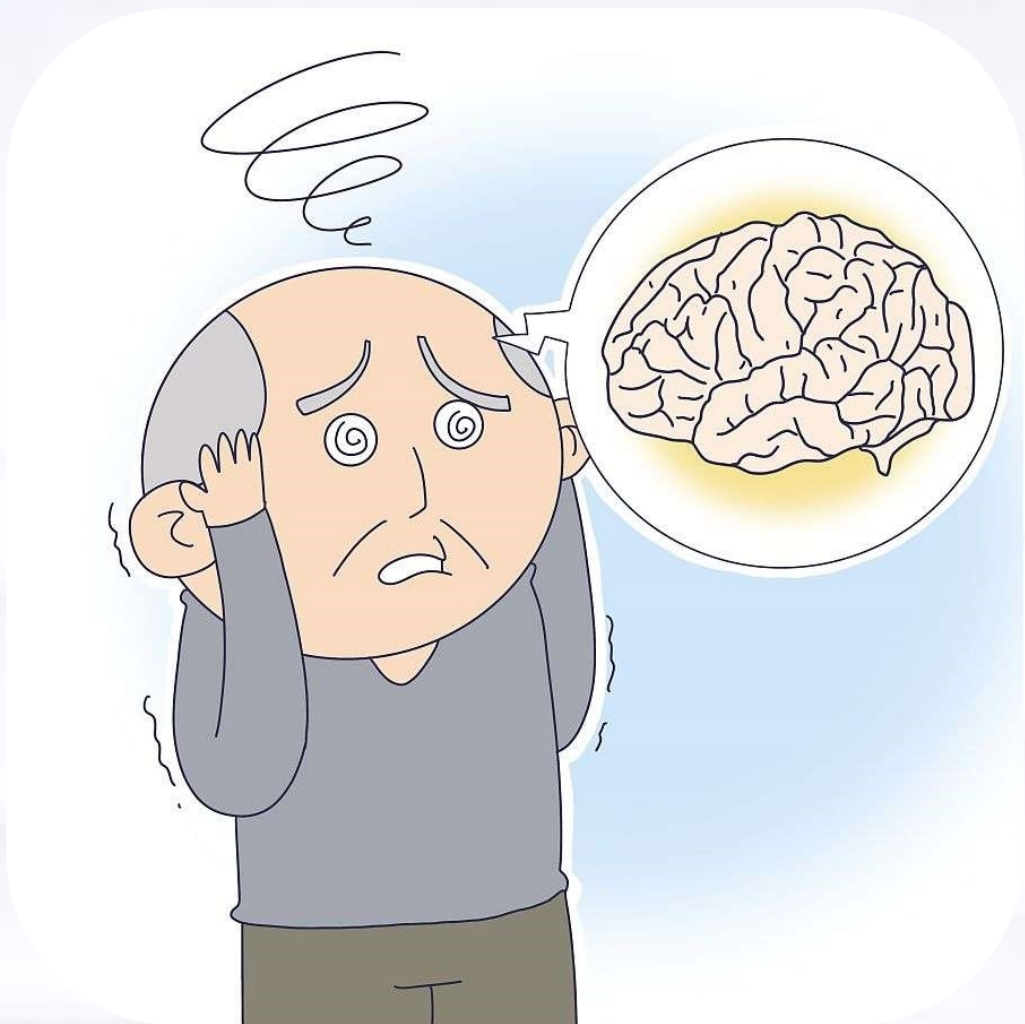
神经功能缺损

卒中后，患者可能出现神经功能缺损症状，如偏瘫、失语、感觉障碍等。这些症状的严重程度和持续时间因个体差异和卒中部位而异。





早期识别与干预意义



早期识别

卒中的早期识别至关重要。一旦出现疑似卒中症状，如突然出现的头痛、呕吐、肢体无力或麻木、言语不清等，应立即就医。

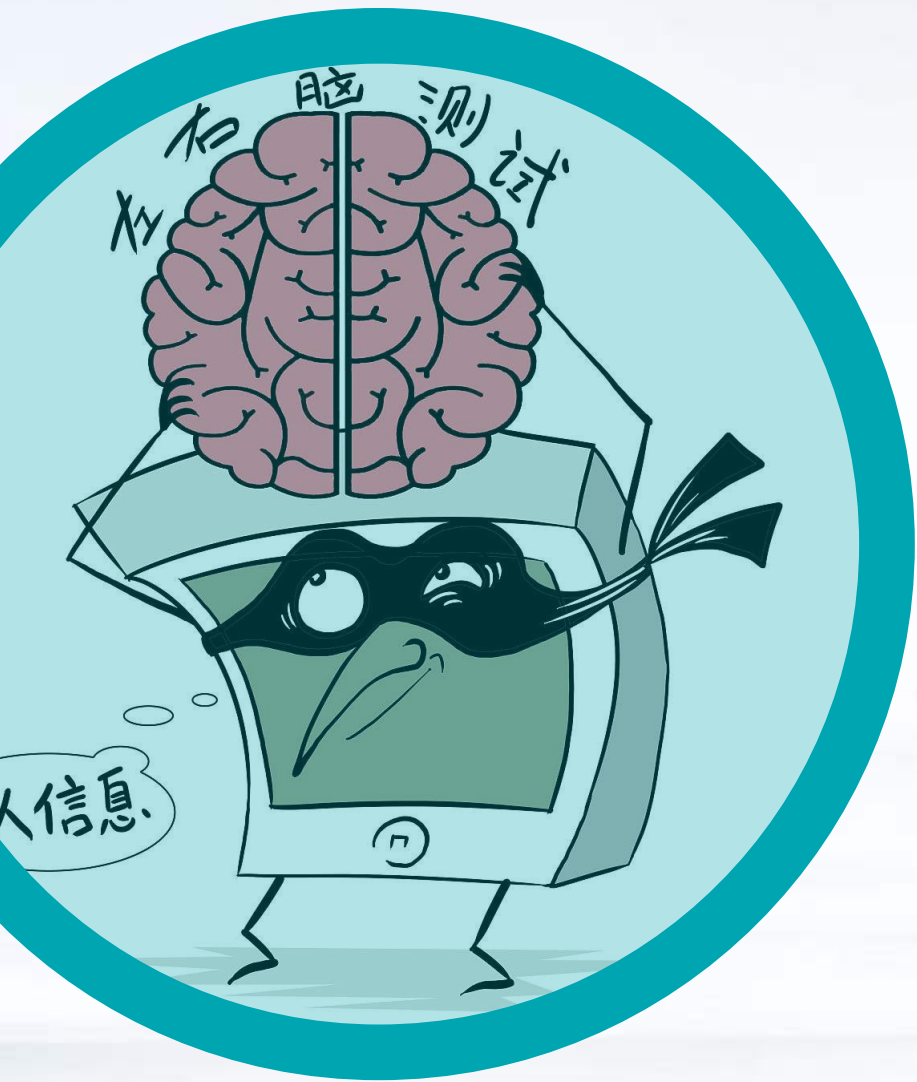
干预意义

早期干预可以有效减轻卒中带来的危害。通过溶栓治疗、手术治疗等措施，可以尽快恢复脑组织供血，减少脑组织损伤，从而改善患者预后。同时，早期干预还可以降低卒中的复发率，提高患者的生活质量。

02

识别卒中早期症状

突然出现头痛、头晕等不适感



01

卒中早期，患者可能会突然感到头痛，这种疼痛可能是持续性的，也可能是间歇性的，需高度警惕。

02

头晕也是卒中的常见前兆，患者可能会感到天旋地转，甚至无法站稳。

03

除了头痛和头晕，患者还可能出现恶心、呕吐等症状，这些都可能是卒中早期的信号。

言语不清、口角歪斜表现分析

1

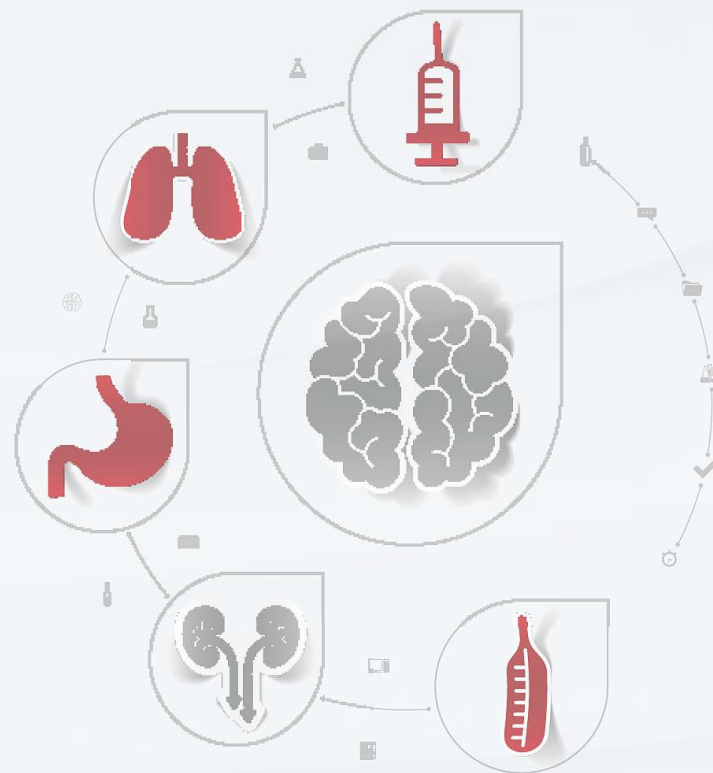
言语不清是卒中的一个显著症状，患者可能会突然发现自己说话含糊不清，或者难以理解别人的话语。

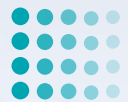
2

口角歪斜也是卒中的常见表现，患者的嘴巴可能会向一侧歪斜，这是由于面部肌肉失去控制造成的。

3

当患者出现言语不清或口角歪斜时，家人或朋友应立即送其就医，因为这些症状表明大脑可能已经受损。





肢体无力或麻木现象解读

01

卒中早期，患者可能会感到一侧肢体无力，甚至无法抬起手脚。

02

肢体麻木也是卒中的常见症状，患者可能会感到手脚麻木，就像有蚂蚁在爬一样。

03

当患者出现肢体无力或麻木时，应高度怀疑卒中的可能，并尽快寻求医疗救助。

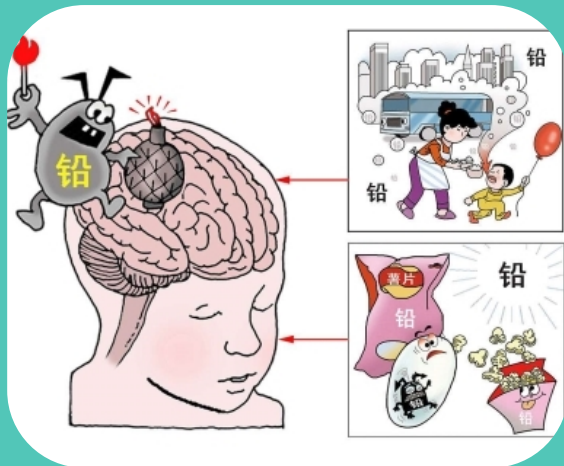




视力模糊或双影提示意义



视力模糊是卒中的一个容易被忽视的症状，患者可能会突然发现自己看东西变得模糊。



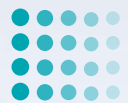
除了视力模糊，患者还可能出现双影的现象，即看一个物体会出现两个影像。



视力模糊或双影都提示着大脑视觉中枢可能受到了影响，这是卒中早期的一个重要信号，需要患者及家人高度重视。

03

紧急应对措施与自救技巧



立即拨打急救电话寻求帮助

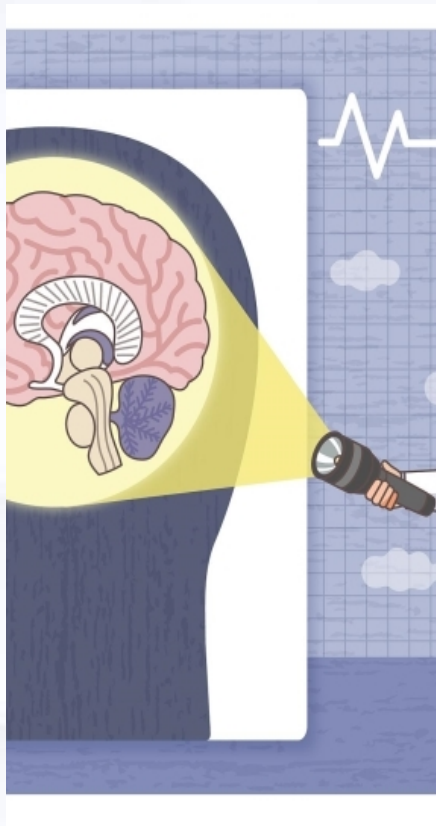
第一时间拨打120急救电话，准确描述患者症状，提供详细地址，以便急救人员迅速到达。

在等待急救人员到来的过程中，保持电话通畅，以便随时接受医生的指导。





保持呼吸道通畅和正确体位



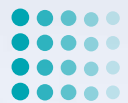
01

将患者头部轻轻转向一侧，有助于防止呕吐物或分泌物阻塞呼吸道，确保呼吸顺畅。



02

避免随意搬动患者，保持其体位稳定，以减少脑部出血或损伤的风险。



避免盲目用药或过度活动



在未明确病情之前，不要给患者随意使用止痛药、镇静药等药物，以免掩盖症状或加重病情。

嘱咐患者避免过度活动，保持平静，以降低脑部耗氧量，减轻病情。

以上内容仅为本文档的试下载部分，为可阅读页数的一半内容。如要下载或阅读全文，请访问：
<https://d.book118.com/217023156025006121>