

企业环境突发事件应急预案

1 总那么

1.1 编制目的

建立健全环境污染事故应急机制，提高公司应对涉及公共危机的突发环境污染事故的能力，维护社会稳定，保障公众生命健康和财产平安，保护环境，促进社会全面、协调、持续开展。

1.2 编制依据

依据《中华人民共和国环境保护法》、《中华人民共和国平安生产法》、《国家突发公共事件总体应急预案》和《国家突法环境事故应急预案》及相关的法律、行政法规，制定本预案。

1.3 事故分级

按照生命和财产损失、环境污染事故严重性和紧急程度进行分级：

（一）满足以下情形之一者，为特大突发性环境污染事件：

- 1、造成的直接经济损失在 100 万元以上的；
- 2、有人员中毒死亡的；
- 3、事件危害可引起大面积污染，跨区域污染，并有迅速扩大或开展趋势的。

（二）满足以下情形之一者，为重大突发性环境污染事件：

- 1、造成的直接经济损失在 30 万元以上、100 万元以下的；
- 2、有人员出现明显中毒病症的；
- 3、事件危害影响到周围地区、经自救或一般救援不能迅速予以控制，并有进一步扩大或开展趋势的。

〔三〕满足以下情形之一者，为较大突发性环境污染事件：

1、造成的直接经济损失在1万元以上、30万元以下的；

2、有人员出现中毒病症的事件；

3、事件危害在一定范围内，经自救或组织救援能予以控制，并无进一步扩大或开展趋势的。

〔四〕一般突发性环境污染事件

由于污染或破坏行为造成直接经济损失在千元以上、万元以下〔不含万元〕的环境污染事件。

1.4 适用范围

本预案适用于_____生产厂区内人为或不可抗力造成的废气、废水、固废〔包括危险废物〕、危险化学品、有毒化学品、电磁辐射，以及核、生物化学等环境污染、破坏事件；在生产、经营、贮存、运输、使用和处置过程中发生的爆炸、燃烧、大面积泄漏等事故；因自然灾害造成的危及人体健康的环境污染事故；影响饮用水源地水质的其它严重污染事故等。

1.5 工作原那么

公司在建立突发性环境污染事故应急系统及其响应程序时，应本着实事求是、切实可行的方针，贯彻如下原那么：

〔1〕坚持以人为本，预防为主。加强对环境事故危险源的监测、监控并实施监督管理，建立环境事故风险防范体系，积极预防、及时控制、消除隐患，提高突发性环境污染事故防范和处理能力，尽可能地防止或减少突发环境污染事故的发生，消除或减轻环境污染事故造成的中长期影响，最大程度地保障公众健康，保护人民群众生命财产平安。

(2) 坚持统一领导，分类管理，分级响应。接受政府环保部门的指导，使公司的突发性环境污染事故应急系统成为区域系统的有机组成局部。加强公司各部门之间协同与合作，提高快速反响能力。针对不同污染源所造成的环境污染的特点，实行分类管理，充分发挥部门专业优势，使采取的措施与突发环境污染事故造成的危害范围和社会影响相适应。

(3) 坚持平战结合，专兼结合，充分利用现有资源。积极做好应对突发性环境污染事故的思想准备、物资准备、技术准备、工作准备，加强培训演练，应急系统做到常备不懈，可为本公司和其它企业及社会提供效劳，在应急时快速有效。

2 组织指挥与职责

应急工作领导小组

组长：总经理

副组长：主管环保副总及本地环保局专业负责人

成员：各部门经理、车间主任及本地环保局相关专业人员

应急工作领导小组办公室（应急指挥部）

主任：主管环保副总（重大级以上由总经理兼任）

副主任：环保部经理、平安部经理、总务部经理

成员：各部门环保专业人员及本地环保局相关专业人员

(1) 重大环境危险源控制组

负责在紧急状态下的现场抢险作业，及时控制危险源，并根据危险化学品的性质立即组织专用的防护用品及专用工具等。该组由平安部组成，人员有消防队和各专业专家组成。由平安部负责。

〔2〕 人员抢救组

负责在现场附近的平安区域内设立临时医疗救护点，对受伤人员进行紧急救治并护送重伤人员至医院进一步治疗。该组由总务部医务室人员或指定的具有相应能力的医院组成，医疗机构应根据伤害和中毒的特点实施抢救预案。由总务部负责。

〔3〕 灭火救援组

负责现场灭火、现场伤员的搜救、设备容器的冷却、抢救伤员及事故后对被污染区域的洗消工作。由公司平安部消防组及公司义务消防抢险队伍组成。由平安部负责。

〔4〕 平安疏散组

负责对现场及周围平安人员进行防护指导、人员疏散及周围物资转移等工作。由公司主管平安领导和平安部人员组成。由平安部负责。

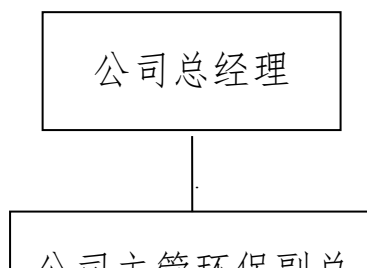
〔5〕 平安警戒组

负责布置平安警戒，禁止无关人员和车辆进入危险区域，在人员疏散区域进行治安巡逻。由总务部保卫科负责。

〔6〕 环境监测组

负责对大气、水体、土壤等进行环境及时监测，确定危险物质的成分及浓度，确定污染区域范围，对事故造成的环境影响进行评估，制定环境修复方案并组织实施。由环保部化验组及当地环保部门负责。

组织机构图如下：



|

|

3 预防和预警

(1) 单位情况:

(2) 自然环境:

A、水系

B、气候特征

(3) 周围居民及敏感信息

公司建设初期，公司对周围居民进行调查，调查方式采取问卷调查，向厂区周围可能受影响公众发放 100 份意见调查表，调查采取被调查人自主填写的方式，调查表格式见表 1。

调查表内容涉及公众关注的敏感问题，调查统计结果说明，97%的公众对工程环境保护执行情况满意。比拟反映和关注的环境问题是恶臭气味，希望能进一步减少影响。

公司对公众比拟关系的环境问题如异味的产生进行了有效的控制，杜绝此类事件对人民生命财产产生不利影响。同时，公司严格控制废水的排放，没有处理达标的废水严禁对外排放，禁止此类事件引起社会环境问题，造成严重后果。

公众意见调查表

姓名		性别		年龄	30 岁以下	30-50 岁	50 岁以上
职业及职务				您的文化程度			
居住地址				方位		米	
工程 根本情况							

调查内容	建设工程施工期间对您的生活和工作是否有不利影响	没有影响	影响较轻	影响较重	
	该公司试生产期间对您生活、工作有无影响	没有影响	影响较轻	影响较重	
	该公司外排废气对您工作、生活影响程度	没有影响	影响较轻	影响较重	
	该公司噪声对您工作、生活影响程度	没有影响	影响较轻	影响较重	
	该公司外排废水对您工作、生活影响程度	没有影响	影响较轻	影响较重	
	该公司产生的固体废弃物对您工作、生活影响程度	没有影响	影响较轻	影响较重	
	该公司工程建设对生态环境的影响	有改善	根本没变化	有轻微破坏	有较大程度破坏
	该公司试生产期间是否发生过污染事故或发生污染纠纷	有		没有	
	您对该公司本工程的环境保护工作满意程度	满意		较满意	不满意
您对该工程的建设还有什么意见和建议					

公众意见调查统计结果

个人概况	性别	男			女			
	选择项占百分比 (%)	65%			35%			
	年龄	30岁以下		30~50岁		50岁以上		
	选择项占百分比 (%)	45		45		10		
	职业	工人	农民	教师	干部	医生	个体	其他
	选择项占百分比 (%)	29	40	2	3	5	9	12
	文化程度	大专及以上		中专		中学		小学
	选择项占百分比 (%)	21		11		45		23
	1、建设工程施工期间对您的生活和工作是否有不利影响:	没有影响		影响较轻		影响较重		

调查内容					
	选择项占百分比 (%)	79	19	2	
	2、该公司试生产期间对您生活、工作有无影响	没有影响	影响较轻	影响较重	
	选择项占百分比 (%)	20	49	31	
	3、该公司外排废气对您工作、生活影响程度	没有影响	影响较轻	影响较重	
	选择项占百分比 (%)	16	79	5	
	4、该公司噪声对您工作、生活影响程度	没有影响	影响较轻	影响较重	
	选择项占百分比 (%)	74	24	2	
	5、该公司外排废水对您工作、生活影响程度	没有影响	影响较轻	影响较重	
	选择项占百分比 (%)	54	43	3	
	6、该公司产生的固体废弃物对您工作、生活影响程度	没有影响	影响较轻	影响较重	
	选择项占百分比 (%)	84	13	3	
	7、该公司工程建设对生态环境的影响：	有改善	根本没变化	有轻微破坏	有较大程度破坏
	选择项占百分比 (%)	25	35	38	2
	8、该公司试生产期间是否与您发生过污染事故或发生污染纠纷	有		没有	
	选择项占百分比 (%)	13		87	
9、您对该公司该工程的环境保护工作满意程度	满意	较满意	不满意		
选择项占百分比 (%)	37	60	3		

您对该工程建设的环境保护执行工作还有什么意见和建议：

- 1、加强环保监督管理，保护生态环境，为生活工作创造良好的环境；
- 2、采取有效措施控制臭气排放。

生产工艺流程图

厂区平面及排污管线图

3.2 预防工作

已经对公司在生产过程中产生、贮存、运输、销毁废弃化学品、放射源等事故源进行了调查，掌握了本公司潜在事故源环境优先污染物的产生、种类及分布情况，针对污染物的特点提出相应的应急措施。

公司主要的潜在事故源优先污染物

序号	污染物名称	种类	分布情况	相应的应急措施
1				
2				
4				
5				

以上内容仅为本文档的试下载部分，为可阅读页数的一半内容。如要下载或阅读全文，请访问：<https://d.book118.com/227166130116006126>