

徽派建筑特色



徽派建筑风格

——青砖小瓦马头墙，灌木回廊绣阁藏。

- 徽派建筑是中国古建筑最重要的流派之一，它的工艺特征和造型风格主要体现在民居、祠庙、牌坊和园林等建筑实物中。它集徽州山川风景之灵气，融风俗文化之精华，风格独特，结构严谨，雕镂精湛，不论是村镇规划构思，还是平面及空间处理、建筑雕刻艺术的综合运用都充分体现了鲜明的地方特色。尤以民居、祠堂和牌坊最为典型，被誉为“徽州古建三绝”，为中外建筑界所重视和叹服。

构造特点

- 一是和谐流畅，统一规划的整体美
- 二是布局上紧凑通融

徽派民居在布局上是以天井厅堂为中心，采用中轴线为主，两边对称地各建房屋，四周有高高的墙围护，徽州古民居大多坐落在青山绿水之间，依山傍水，与亭、台、楼、阁、塔、坊等建筑交相辉映，构成“小桥、流水、人家”的优美境界。

- 三是结构上奇巧多变

内部结构一般是：进门为前庭，中开天井，后设厅堂。以一明堂二暗室的三间式为一单元基本定式，连接组合而成多进堂的多单元纵横向延伸。梁架上的叉手和霸拳、雀替、斜撑等构件，相互勾连迂回的巧妙结合使得技术工艺和艺术相渗透，达到了珠联璧合的妙境。

- 四是风格上清雅古朴

梁架一般不施彩漆而髹以桐油，显得清淡柔和而格外古朴典雅，是徽州居民们高格调的文化素养和审美观的反映。

徽州古民居

著名的古民居村落有西递、宏村、唐模、南屏、呈坎、昌溪等。

民居外观整体性和美感很强，高墙封闭，马头翘角，墙线错落有致，黑瓦白墙，色彩典雅大方；

在装饰方面采用徽派三雕，青砖门罩，石雕漏窗，木雕楹柱与建筑物融为一体，使建筑精美如诗。

粉墙黛瓦

在空间结构和利用上，造型丰富，讲究韵律美，以马头墙、小青瓦最有特色；在建筑雕刻艺术的综合运用上，融石雕、木雕、砖雕为一体，显得富丽堂皇。



飞檐翘角



歙县26栋古建筑异地
搬迁后组建成徽商大宅



歙县徽商大宅院

屯溪老街万粹楼

徽州民居天井



狭小
见三



“冬瓜梁” 搭接在木柱上
木柱作用于柱礅上

徽州宗族文化的重要载体

——古祠堂

徽州祠堂极其“堂皇宏丽”，耸然高出民居的建筑。徽州祠堂有宗祠、支祠、家祠之分，因为是祭祖的圣坛，族人会议之所，宗族执法的公庭，具有神圣不可侵犯的地位。祠堂多建在村口，祠堂的规模，气势往往能够折射出这一村、一族的政治地位和经济实力。

多为四合院式的建筑，



胡氏宗祠

祠堂大门多作“五凤楼”，高墙翘角。整座祠堂庄严肃穆，体现出族法族规的神圣

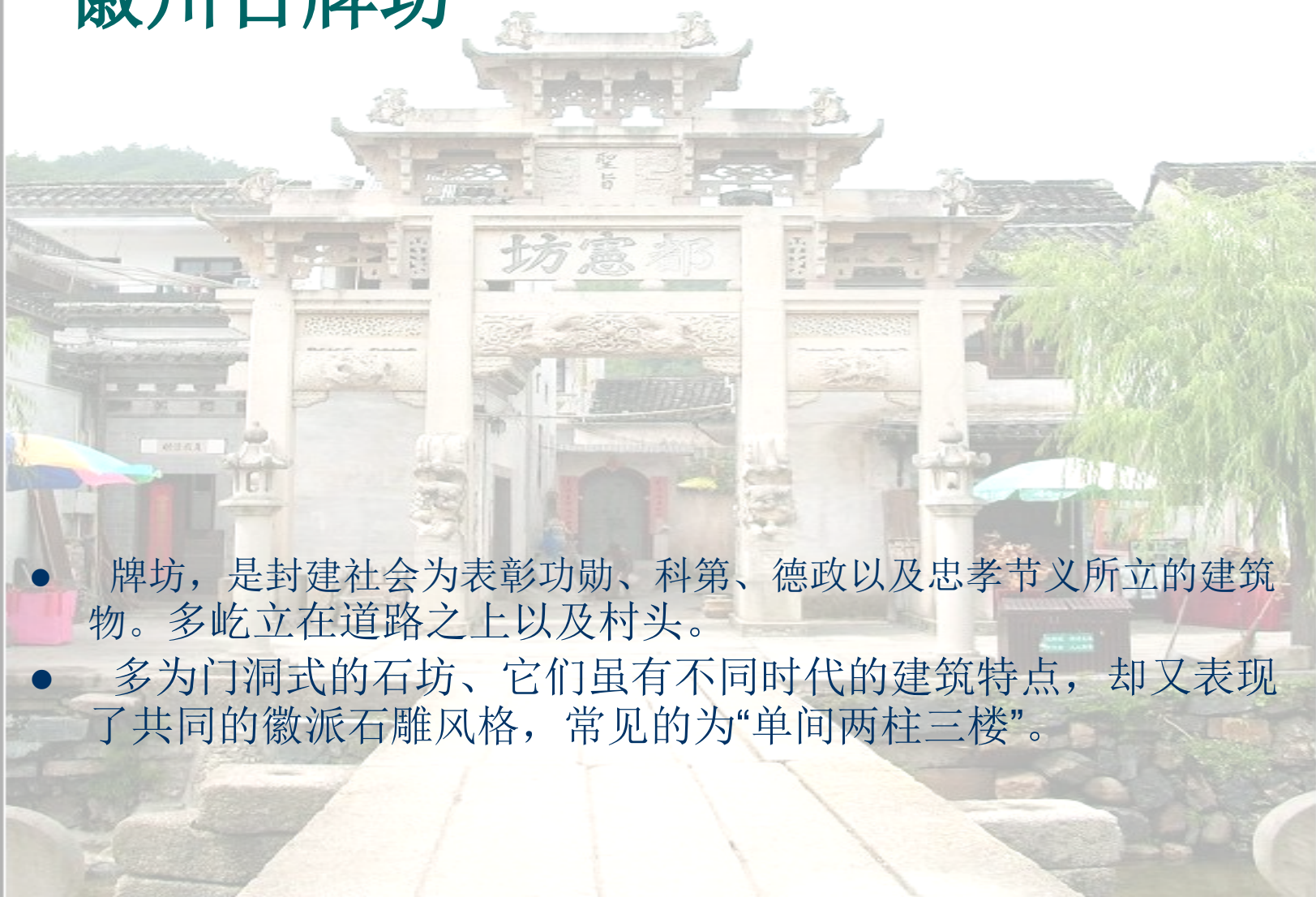
威严著名的祠堂还有龙川胡氏宗祠、黟县敬爱堂、棠樾清懿堂（罕见的女祠）



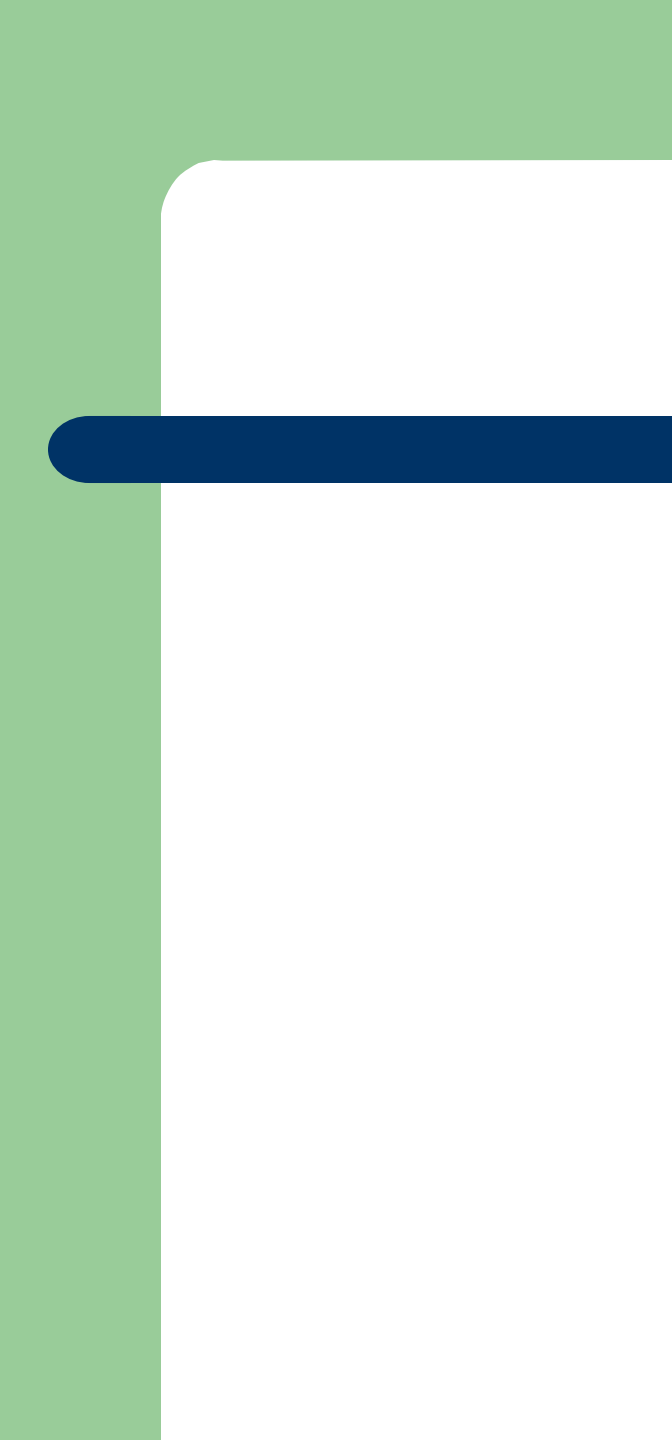
休宁溪头三槐堂

系明万历二十四年（1596年）建成，占地1000多平方米，内有木柱182根，其建筑形制、平面布局、内外部装饰等，反映了明代中期徽派祠堂建筑的特点，民间素有“金銮殿”之誉。

徽州古牌坊



- 牌坊，是封建社会为表彰功勋、科第、德政以及忠孝节义所立的建筑物。多屹立在道路之上以及村头。
- 多为门洞式的石坊、它们虽有不同时代的建筑特点，却又表现了共同的徽派石雕风格，常见的为“单间两柱三楼”。





許國牌坊

建筑基调



置等的影响，形成独具一格建筑风格。粉墙黛瓦、砖木石雕以及层楼叠院、飞檐翘角、曲径回廊、亭台楼榭等的和谐组合，构成徽派建筑的基调。

以上内容仅为本文档的试下载部分，为可阅读页数的一半内容。如要下载或阅读全文，请访问：<https://d.book118.com/235012132234011221>