

# 2024年浙教版八年级物理上册月考试卷750

## 考试试卷

考试范围：全部知识点；考试时间：120分钟

学校：\_\_\_\_\_ 姓名：\_\_\_\_\_ 班级：\_\_\_\_\_ 考号：\_\_\_\_\_

### 总分栏

题号	一	二	三	四	五	六	总分
得分							

评卷人	得分

### 一、选择题(共6题，共12分)

1、给顾客拍照，照完全身以后在照一张半身像，顾客保持不动，则（ ）

- A. 照相机应离人近一些，同时暗箱拉长一些
- B. 照相机应离人近一些，同时暗箱缩短一些
- C. 照相机应离人远一些，同时暗箱拉长一些
- D. 照相机应离人远一些，同时暗箱所短一些

2、

小伟同学利用天平和量筒测橙汁的密度，下列操作步骤中多余的是（ ）

- A. 用天平测量空烧杯的质量
- B. 将橙汁倒入烧杯中，用天平测量烧杯和橙汁的总质量
- C. 将烧杯中的橙汁倒入量筒中一部分，测出量筒中橙汁的体积
- D. 用天平测量烧杯和剩余橙汁的总质量

3、

可以用光的直线传播来解释的是（ ）

- A. 凿壁借光
- B. 油光可鉴
- C. 海市蜃楼
- D. 黑板“晃”眼

4、下列关于声现象的说法中，不正确的是（ ）

- A. 用一根棉线和两个纸杯可以制成“土电话”，说明固体能够传声
- B. 在音乐会上，人们常用响度来区分是何种乐器发出的声音
- C. 刮风时，我们能听到树叶发出的声音，说明树叶在振动
- D. 公路边植树，既可以净化空气，也可以减弱噪声

- 5、用洗衣机将衣服脱水甩干时,因衣服没有放好,引起洗衣机剧烈振动而发出噪声,此时应该采取的措施是()
- A. 关上房门不管  
B. 关停洗衣机,用手拧干算了  
C. 戴上耳塞不理  
D. 先停机,将衣服重新摆放好再脱水

6、  
下列关于“冰棍现象”的分析, 正确的是( )

- A. 剥去纸, 冰棍冒“白气”, 属于汽化现象  
B. 剥去纸, 过了一会, 冰棍开始“流汗”, 属于液化现象  
C. 刚从冰箱里拿出来的冰棍, 包装纸上沾有“白粉”, 属于凝华现象  
D. 冰棍放入茶杯, 杯子外壁会“出汗”, 属于熔化现象

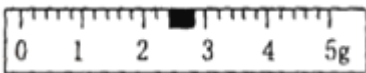
评卷人	得分

二、填空题(共9题, 共18分)

7、汽车在紧急刹车过程, 总要滑行一段距离才能停下来, 原因是汽车有\_\_\_\_. 在同样车速条件下, 装满货的卡车滑行的距离\_\_\_\_ (大于/小于/等于) 没有装货的卡车刹车后滑行的距离.

8、2010年7月, 我国自行设计、研制的载人潜水器“蛟龙号”在南海成功下潜3759m, 这标志我国已成为第五个掌握大深度载人深潜技术的国家. “蛟龙号”下潜时深度越深, 压强\_\_\_\_, 蛟龙号前进时需要螺旋桨向后划水, 这是因为\_\_\_\_, 在蛟龙号下潜过程中所受的浮力\_\_\_\_.

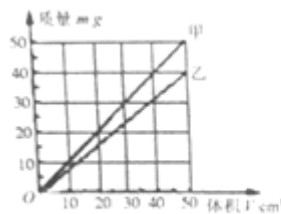
9、如图为托盘天平上游码在标尺上的位置, 此时游码标尺读数为\_\_\_\_g, 由标尺可知与该天平配套的砝码盒内的最小砝码为 \_\_\_\_ g.



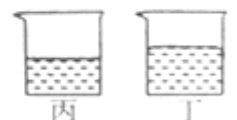
10、(1)如图甲所示, 人在一般情况下步行前进时, 若鞋底与地面没有打滑, 地面对鞋底的摩擦力方向是向\_\_\_\_(填“前”或“后”). 仔细观察发现鞋底的表面制成凹凸不平的花纹, 这是采用\_\_\_\_的方法来增大摩擦的.

(2)如图乙所示, 两个重为20N的相同物块A、B叠放在一起, 受到10N的水平推力 $F_1$ 的作用, 在水平地面上一起做匀速直线运动, 则此时B受到的阻力为 \_\_\_\_N.

11、  
如图(1)所示是水和某种煤油的质量与体积的关系图象, 由图可知\_\_\_\_(选填“甲”或“乙”)表示的是煤油, 该煤油的密度是\_\_\_\_ $\text{kg/m}^3$  如图(2)表示两个相同的容器分别装有质量相等的水和另一种煤油, 则\_\_\_\_(选填“丙”或“丁”)液体是煤油, 用刻度尺量出丙和丁液面到容器底的高度分别 $h_1$ 和 $h_2$  则该煤油的密度表达式为



图(1)

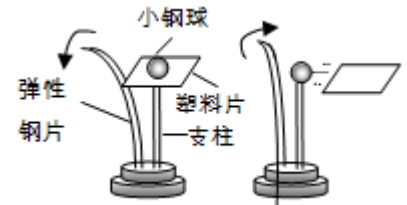


图(2)

\_\_\_\_\_ (用h1h2娄脩脣庐 来表示) .

12、毛皮摩擦过的橡胶棒会因\_\_\_\_\_ (选填“得到”或“失去”) 电子而带\_\_\_\_\_ 电, 将该橡胶棒靠近带正电的泡沫塑料小球时, 小球将会被\_\_\_\_\_ .

13、如图所示, 小钢球下面放一塑料片, 塑料片放在支柱上, 小钢球及塑料片都处于静止状态; 拨动弹性钢片撞击塑料片, 发现塑料片飞出, 小钢球并没有随塑料片飞出。此实验说明\_\_\_\_\_ 具有惯性。(选填“小钢球”或“塑料片”)



14、物质常见的三种状态是\_\_\_\_、\_\_\_\_、\_\_\_\_. 常见的六种物态变化是\_\_\_\_、\_\_\_\_、\_\_\_\_、\_\_\_\_、\_\_\_\_、\_\_\_\_, 其中吸热的是\_\_\_\_、\_\_\_\_、\_\_\_\_, 放热的是\_\_\_\_、\_\_\_\_、\_\_\_\_.

15、图中的冻豆腐以其孔隙多、弹性好、营养丰富、味道鲜美而深受喜爱。人们制作冻豆腐主要是想办法去除新鲜豆腐中的水分。制作冻豆腐的过程经历了先\_\_\_\_\_后\_\_\_\_\_的物态变化。与新鲜豆腐相比, 冻豆腐的密度将\_\_\_\_\_ (填“增大”、“减小”或“不变”)



评卷人	得分

### 三、判断题(共9题, 共18分)

- 16、潜水艇无论上升或下降时, 所受到的浮力都一样. \_\_\_\_\_ (判断对错)
- 17、“海市蜃楼”是由光的反射产生的. (判断对错)
- 18、远视眼的人应该戴“老花镜”即凸透镜来矫正视力. \_\_\_\_\_ (判断对错)
- 19、一个物体不受外力作用, 总保持静止或匀速直线运动状态不变. \_\_\_\_\_ (判断对错)
- 20、人在阳光下的影子、树木在水中的倒影都是光的反射形成的. \_\_\_\_\_ (判断对错)
- 21、人能听到24600Hz的声音. \_\_\_\_\_. (判断对错)
- 22、做功越快, 功率越大. \_\_\_\_\_. (判断对错)
- 23、测量物体的长度时, 刻度尺的精确程度直接影响测量的结果. (判断对错)

24、体积大的物体质量大，体积小的物体质量小。（判断对错）

评卷人	得分

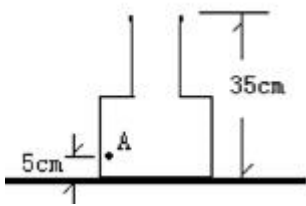
四、解答题(共3题，共9分)

25、我州富“硒”的矿泉水资源非常丰富。如果要将其开发为瓶装矿泉水；且每瓶净装550g，则：

(1) 每个矿泉水瓶的容积至少要多少ml？

(2) 若用该矿泉水瓶来装家庭常用的酱油，若装上体积与水相等的酱油，质量有多大差别？（ $\rho_{\text{矿泉水}}=1.0 \times 10^3 \text{kg/m}^3$ ,  $\rho_{\text{酱油}}=1.1 \times 10^3 \text{kg/m}^3$ ）

26、容器 里面注入2 千克水，水面距容器口的高度为5 厘米。



试求：

(1) 图中A 点水的压强？

(2) 容器底面积为100 厘米<sup>2</sup> 容器底部受到的水的压力有多大？



27、如图：小红利用烧瓶：橡皮塞和玻璃管自制了一个液体温度计，该温度计是利用液体的\_\_\_\_\_原

理来工作的；使用中发现，微小的温度变化液柱升、降不明显。对此，请你提出一条改进的办法。

\_\_\_\_\_请你写出确定这支温度计的0刻度的办法\_\_\_\_\_。

评卷人	得分

五、简答题(共3题，共9分)

28、冬天的时候如果室外温度很低，室外的水管容易发生破裂的情况，请说明这种现象产生的原因。

29、磁极间的相互作用规律是\_\_\_\_\_，在磁铁外部，磁感线都是从磁铁的\_\_\_\_\_极出来，回到磁铁的\_\_\_\_\_极。

30、

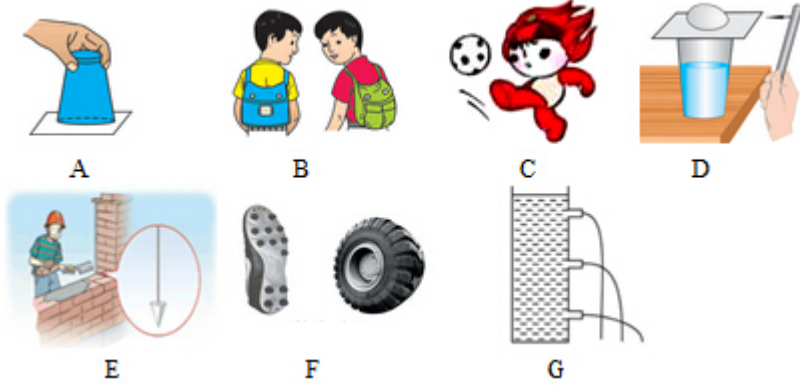
用盐水选种需用密度为 $1.1 \text{g/cm}^3$  的盐水，现小明配制了500mL 的盐水，称得它的质量为600g

经过计算，小明发现盐水并不符合要求，请你帮助小明算一算，他应再加\_\_\_\_\_g 的\_\_\_\_\_(填“盐”或“水”)就符合要求了。

评卷人	得分

## 六、其他(共3题, 共15分)

31、根据图示的物理现象对应的序号填在所对应的物理知识或规律后面。



- (1) 说明通过增大接触面的粗糙程度可以增大摩擦力. \_\_\_\_
- (2) 说明了力可以改变物体的运动状态. \_\_\_\_
- (3) 说明重力的方向是竖直向下的. \_\_\_\_
- (4) 说明任何物体都具有惯性. \_\_\_\_
- (5) 证明大气压是存在的, 并且是非常大的. \_\_\_\_
- (6) 说明用增大受力面积的方法可以来减小压强. \_\_\_\_
- (7) 液体压强随深度的增加而增大. \_\_\_\_.

32、你写一篇学习物理的心得(要求: 从你是怎样学习物理学的, 你的方法有效吗? 如果学习效果不满意你将如何改进; 你觉得物理有用吗? 你喜欢吗等方面入手, 不能低于100字, 题目自拟)

33、(1) 单位换算:  $1\text{mm}^2 = \underline{\hspace{1cm}}\text{cm}^2 = \underline{\hspace{1cm}}\text{m}^2$ ;  $2 \times 10^4\text{mg} = \underline{\hspace{1cm}}\text{g} = \underline{\hspace{1cm}}\text{kg}$ .

(2) 请在下面的数字后面填上适当的单位:

一瓶矿泉水的质量为  $5 \times 10^2$  \_\_\_\_;

一个中学生的质量约为 45 \_\_\_\_;

酱油的密度约为 1.01 \_\_\_\_.

## 参考答案

### 一、选择题(共6题, 共12分)

1、A

【分析】

---

**【解答】**（1）凸透镜成实像时；物距减小，像距增大，像变大。

（2）物体到镜头的距离是物距；底片和镜头之间的距离是像距。

用照相机给某人拍完全身像以后；改为半身像，像变大，需要减小物距，同时增大像距。所以照相机要向人靠近，减小镜头与人之间的距离，同时拉长暗箱，增大镜头和底片之间的距离。

故选A

**【分析】**掌握凸透镜成像的三种成像情况和应用。掌握凸透镜成实像时，“物近像远像变大”的特点。

2、A

**【分析】**

解：利用天平和量筒测橙汁的密度时，可将橙汁倒入烧杯中，用天平测量烧杯和橙汁的总质量 $m_1$

1

将烧杯中的橙汁倒入量筒中一部分，测出量筒中橙汁的体积，用天平测出烧杯和剩余橙汁的质量

$m_2$  求出量筒中橙汁的质量，根据 $\rho = \frac{m}{V}$  求出密度；所以实验中没用的步骤为：A

用天平测量空烧杯的质量。

故选：A

测量液体的密度实验中，可先测出烧杯和橙汁的总质量 $m_1$

然后将一部分橙汁倒入量筒中，读出其体积，再测出烧杯和剩余橙汁的质量 $m_2$

用 $m_1$  减去 $m_2$  即为量筒中橙汁的质量，最后根据 $\rho = \frac{m}{V}$  求出密度。

此题主要考查的是学生对测量液体密度实验步骤的理解和掌握，注意实验过程中要尽量减小误差。

**【解析】**

A

3、A

**【分析】**

解：A 凿壁借光是由光的直线传播形成的；能用光的直线传播规律解释，符合题意；

B；油光可鉴说明物体表面光滑；发生了镜面反射，是光的反射现象，不合题意；

---

C；海市蜃楼是光在不均匀的大气中传播发生折射的结果；不合题意；

D；黑板“晃”眼是发生了镜面反射；属于光的反射现象，不合题意。

故选A.

(1) 光在同一均匀介质中沿直线传播；光沿直线传播的实例有：小孔成像；激光准直、影子、日食和月食等。

(2) 光从一种介质斜射入另一种介质时；光的传播方向就会发生改变，这是光的折射，光的折射形成的现象有：筷子弯折；放大镜、池水变浅等。

(3) 光射到介质界面上会发生反射；光的反射形成的现象有：平面镜成像；水中倒影、凹面镜成像等。

本题借助成语中蕴含的光学知识来进行考查，是我们在平时的学习中应该多加注意和积累的。

**【解析】**

A

4、B

**【分析】**

**【分析】**（1）声音可以在固体；液体和气体中传播；真空不能传声；

（2）声音的三个特性是：音调；响度和音色；不同的发声体音色不同；

（3）通过学习时的实验和生活经验即可得出；一切发声体都在振动；

（4）减弱噪声途径有三种：一在声源处减弱；二在传播途中减弱；三在人耳处减弱。

**【解析】**

**【解答】**解：

A；“土电话”通过棉线传声；所以说明固体能够传声，故A正确；

B；不同的发声体音色不同；人们常用音色来区分是何种乐器发出的声音，故B错误；

C；声音是由物体振动产生的；我们能听到树叶发出的声音，说明树叶在振动，故C正确；

D；公路边植树；既可以净化空气，也可以在声音的传播途中减弱噪声，故D正确。

故选B.

5、D

---

【分析】

A和C采取的措施相差不大，都是治标不治本，因此不选，B也不选，因为有洗衣机难道还要用手拧干衣服？那洗衣机要来干嘛？因此选D最合理，题目都讲了，是因衣服没有放好,从而引起洗衣机剧烈振动而发出噪声，D就是按照题目说的问题来做的。

6、C

【分析】

解：A

冰棍冒“白气”；是由于外界高温水蒸气对冰棍放热液化形成液态小水滴的过程，故A错误；

B；冰棍“流汗”是物体从固态变为液态的过程；属于熔化现象，故B错误。

C；“白粉”是由于外界高温水蒸气对冰棍放热；直接从气态变为固态小冰晶的过程，属于凝华现象，故C正确；

D；“出汗”是由于外界高温水蒸气对茶杯放热液化形成液态小水滴的过程；故D错误。

故选：C。

汽化是指物质从液态变为气态的过程.它需要从外界吸热.

液化是指物质从气态变为液态的过程.它需要对外界放热.

熔化是指物质从固态变为液态的过程.它需要从外界吸热.

凝华是指物质从气态直接变为固态的过程.它需要对外界放热.

本题考查学生对熔化、汽化、液化和凝华定义的了解，需要从生活现象结合物理定义来进行分析。

【解析】

C

## 二、填空题(共9题，共18分)

7、略

【分析】

---

【分析】物体具有保持原来运动状态不变的性质，称为惯性，惯性是物体的基本性质，任何物体都具有惯性；惯性与质量有关，质量大，惯性大。

【解析】

【解答】解：汽车紧急刹车后；由于汽车具有惯性，还要滑行一段距离才能停下来。  
车速相同时；由于质量大的物体惯性大，装满货的卡车滑行的距离大于没有装货的卡车刹车后滑行的距离，因为运动状态难以改变所以滑行的距离会变远。  
故答案为：惯性；大于。

8、略

【分析】

【分析】①液体的压强与深度有关；深度越大，压强越大；  
②“蛟龙号”载人潜水器全部潜入海中下潜过程中，排开的水的体积不变，根据阿基米德原理判断受到的浮力大小变化。

【解析】

【解答】解：“蛟龙号”载人潜水器下潜的过程中，海水密度 $\rho_{\text{海水}}$ 不变，所处深度 $h$ 增大，根据公式 $P=\rho_{\text{海水}}gh$ 知；它所受到的压强增大。

力的作用是相互的；蛟龙号前进时需要螺旋桨向后划水；  
又因为下潜的过程中排开水的体积 $V_{\text{排}}$ 不变，海水密度 $\rho_{\text{海水}}$ 不变，所以根据公式 $F_{\text{浮}}=\rho_{\text{海水}}gV_{\text{排}}$ 知；它所受到的浮力不变。

故答案为：增大；力的作用是相互的；不变。

9、2.45

【分析】

【解答】解：此标尺上；一个大格的质量是1g，一个小格是0.2g，所以此时天平标尺的示数是：2.4g；因为此天平标尺的最大值为5g，所以最小的砝码的质量为5g；  
故答案为：2.4；5。

【分析】看清标尺的量程和分度值，而后读出标尺的示数即可，同时还应注意，与天平配套的最小砝码的质量与标尺的最大值一致。

10、略

【分析】

试题分析：(1)首先要知道摩擦力的方向与物体相对运动或相对运动的方向相反；增大摩擦的方法是增大压力或增大接触面的粗糙程度，然后根据人走路时鞋底对地面的相对运动趋势方向和鞋底有花纹解答问题。

(2)可把一起匀速直线运动的AB两物体看成整体；根据二力平衡得到B物体受到地面的摩擦力。

(1)人走路时；若鞋底与地面没有打滑，鞋底相对地面的运动趋势方向向后，所以地面给鞋底的摩擦力方向向前，是静摩擦力；

鞋底有花纹；是为了增大接触面的粗糙程度增大摩擦力。

故答案为：前；增大接触面的粗糙程度。

(2)AB一起匀速运动；AB间的摩擦力为0，两物体相对地面向右运动，地面给B物体的摩擦力方向向左，根据二力平衡， $f=F=10N$ 。

故答案为：10N。

【解析】

(1)前;增大接触面的粗糙程度;(2)10

11、略

【分析】

解：

由图(1)可知： $V_{录脑}=V_{脩脩}=50cm^3$  时， $m_{录脑}=50gm_{脩脩}=40g$

则甲乙的密度分别为：

$\rho_{录脑}=\frac{m_{录脑}}{V_{录脑}}=\frac{50g}{50cm^3}=1.0g/cm^3$   
 $\rho_{脩脩}=\frac{m_{脩脩}}{V_{脩脩}}=\frac{40g}{50cm^3}=0.8g/cm^3=0.8\times 10^3kg/m^3$

因水的密度为 $1.0g/cm^3$

所以；甲为水的 $m-V$  图象，则乙为煤油的 $m-V$  图象，且该煤油的密度是 $0.8\times 10^3kg/m^3$

因一般煤油的密度小于水的密度；即另一种煤油的密度小于水的密度；

所以，由 $V=\frac{m}{\rho}$  可知；质量相等时，另一种煤油的体积大于水的体积；

---

以上内容仅为本文档的试下载部分，为可阅读页数的一半内容。如要下载或阅读全文，请访问：<https://d.book118.com/237104043135010011>