

两宋时期的经济与文化

一、经济全方面发展

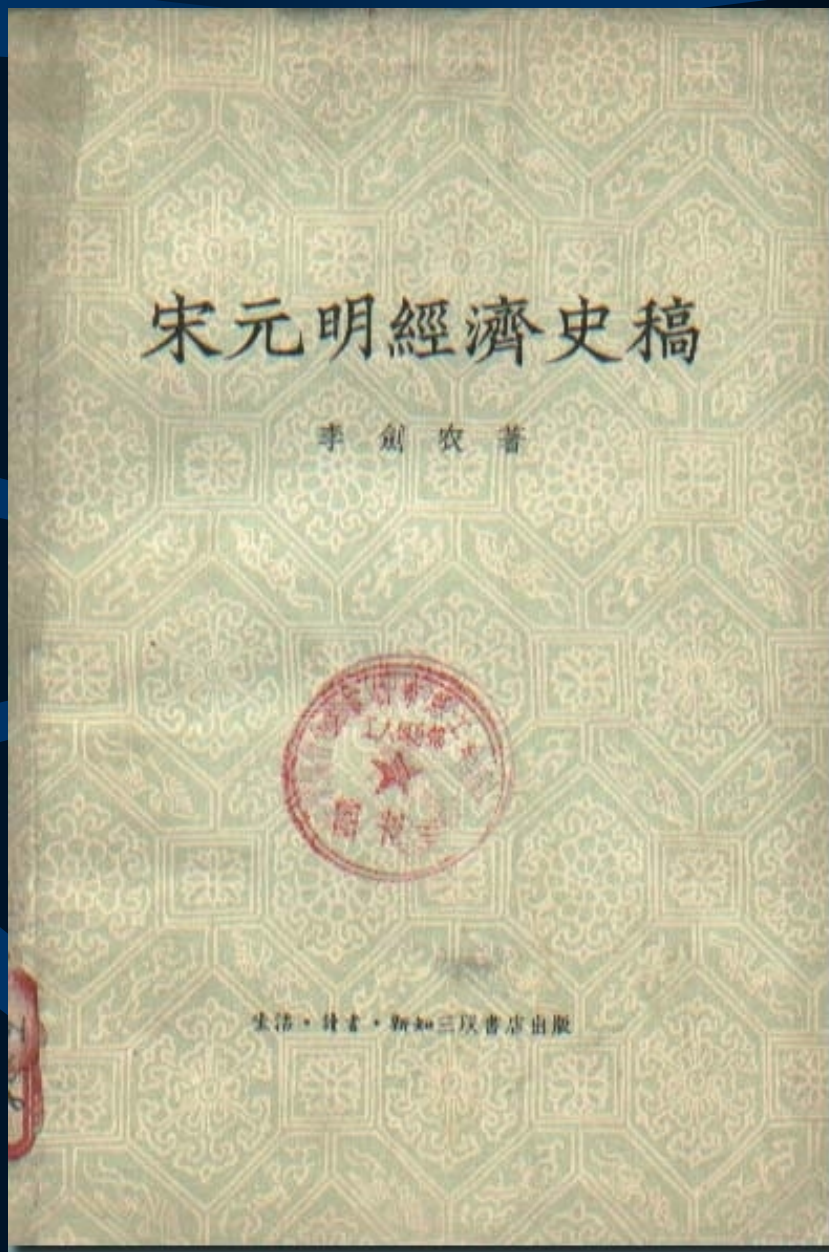
二、文化高度繁华

经济全方面发展

1、农业

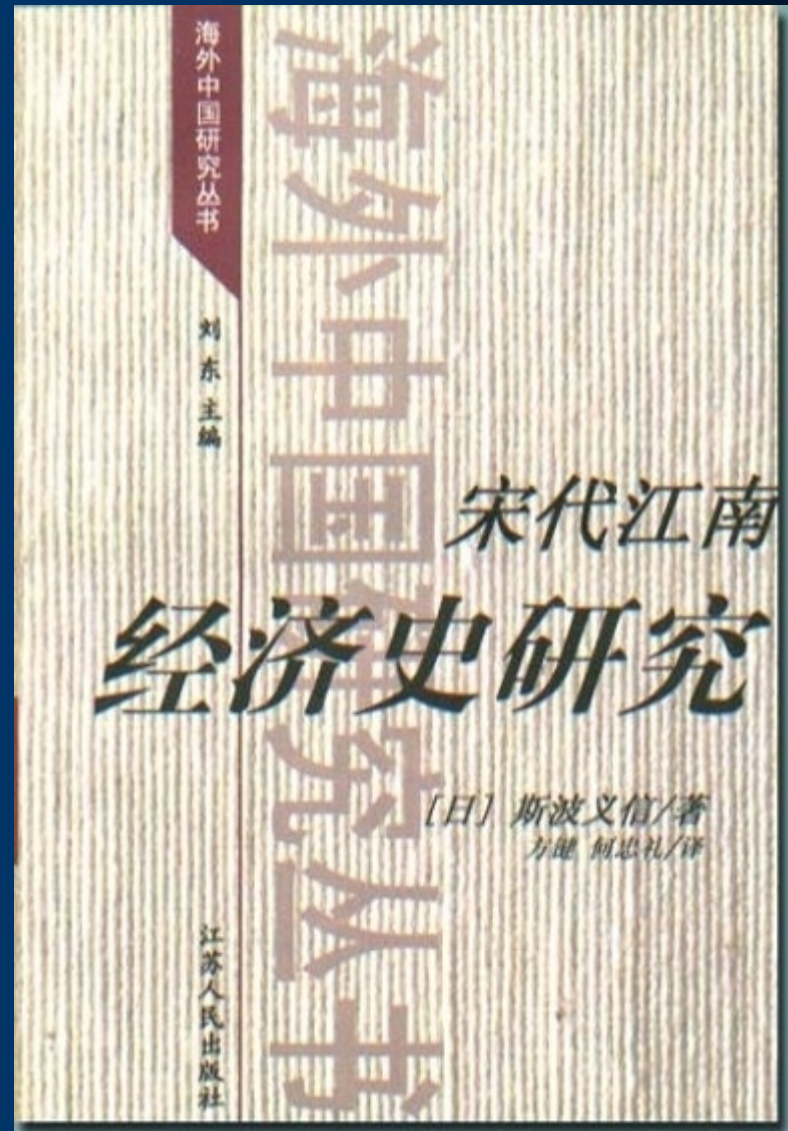
2、手工业

3、商业和城市



李剑农
《宋元明经济史稿》

斯波义信 《宋代江南经济史研究》



宋代人口增长不久，到北宋末年到达1.2亿左右，是唐朝的1.5—2倍。

北宋的垦田至少在700—750万顷之间，比唐朝高出300万顷以上。

宋代的一般亩产量为2石，某些发达地域如两浙路的亩产达5、6石或6、7石，已经接近明清时期这一地域的亩产量。

这个水平在当初世界上居于绝对领先地位。

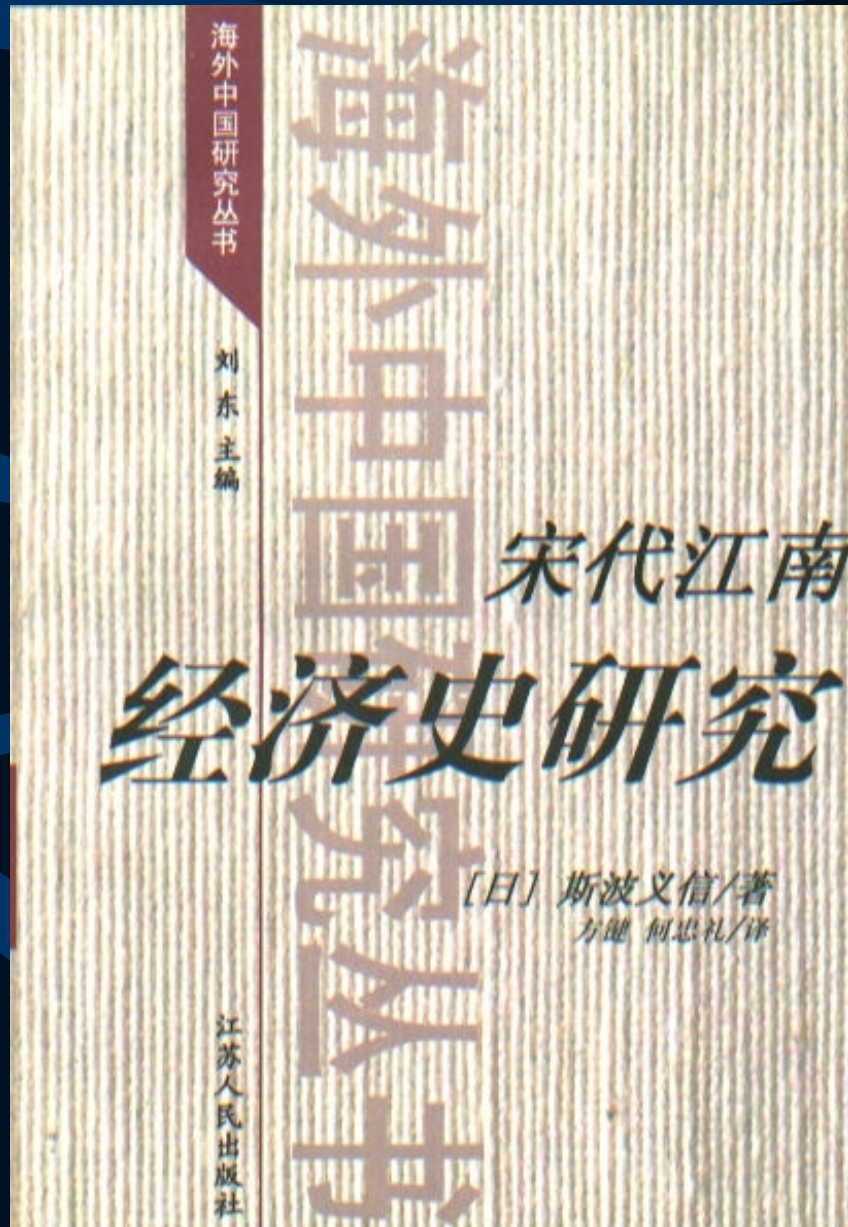
南部利用土地范围之推广

与水争田：围（圩）田、沙田等

变山为田：梯田

“百级山田带雨耕，驱牛扶耒半空行。”

农业发展



江南开发顺序：
河谷扇形平地（宁镇丘陵
和浙西山地中的河谷平原）
—三角洲上部（江南平原
上的高田地帶）—三角洲
下部（江南平原上的低田
地帶）

斯波义信 著

南宋时太湖流域成为主要粮仓

苏湖熟，天下足。

——南宋谚语



宋人《农耕图》

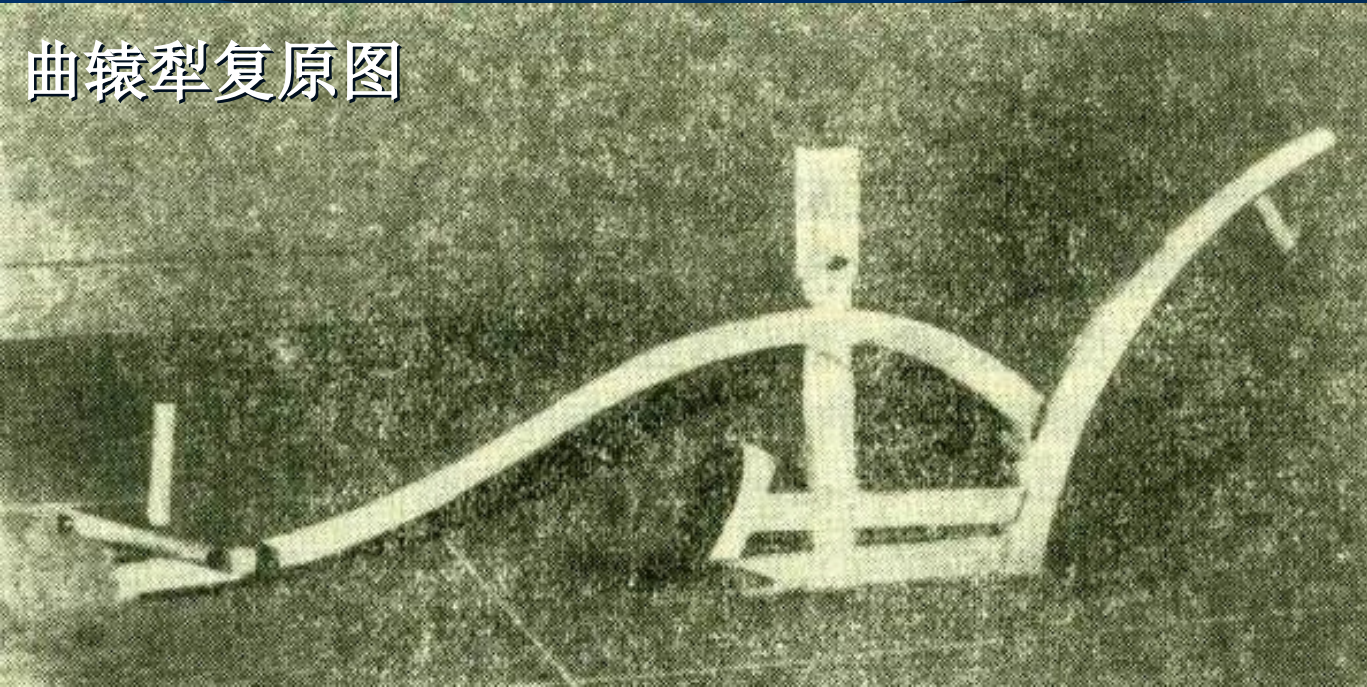
浇灌工具及其他农具的改善和推广

北宋时，非但用人力运转之龙骨踏车，已甚普及，即借水力运转之筒车，即水轮，亦已开始盛行。浇灌器具使用之普及与变化，似与南部耕地之扩展，即水乡圩田与山乡梯田制之发达，有亲密之关系。

宋朝农具品种愈加复杂多样，反应出耕作技术进一步细密。

农业发展

曲辕犁复原图



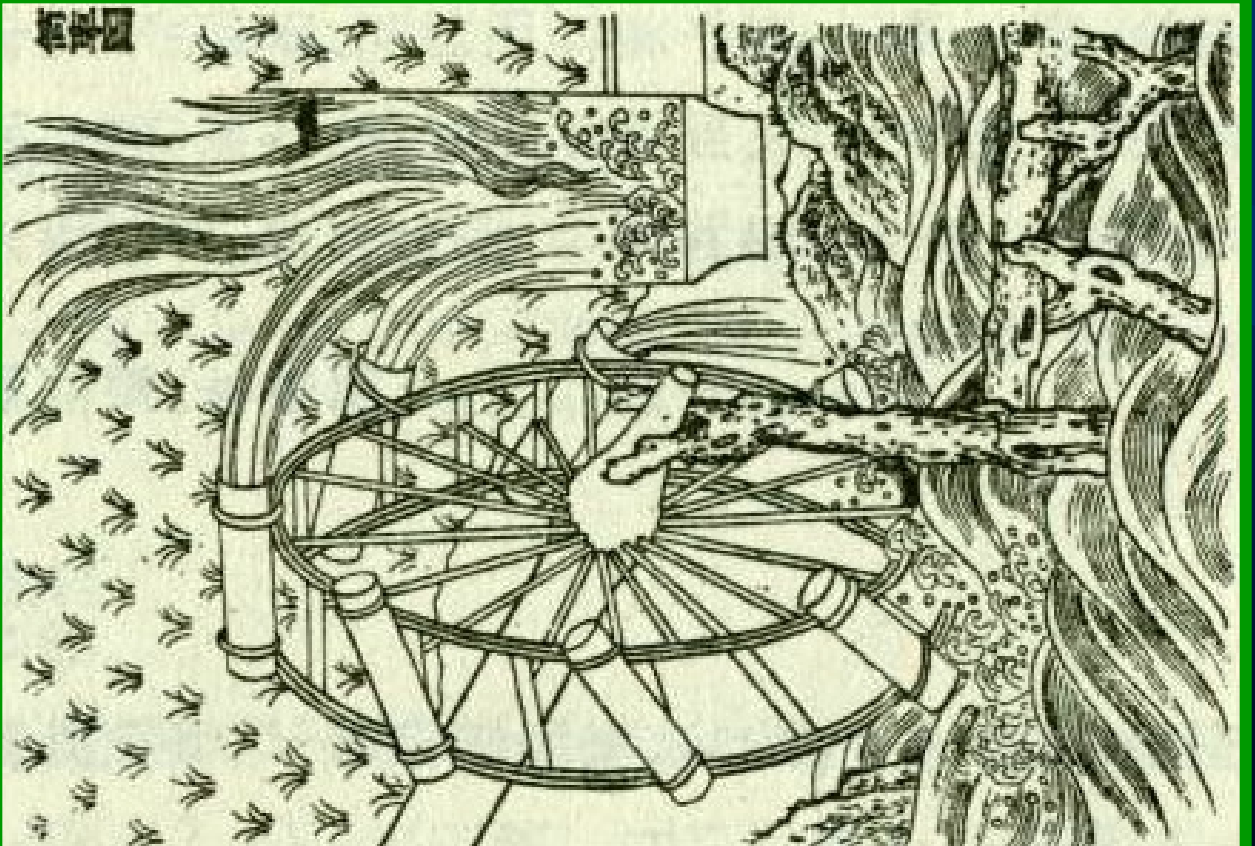
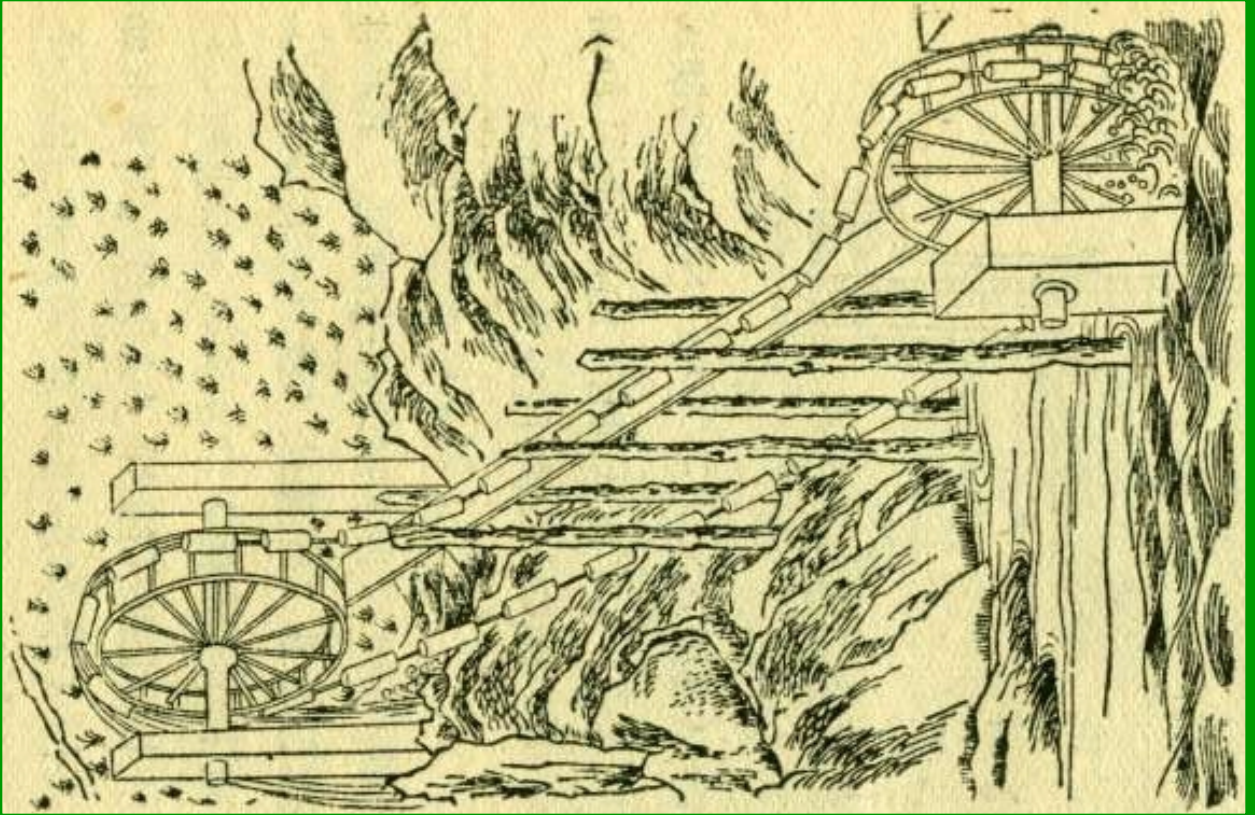
铁犁铤

曲辕犁，又名江东犁。唐后期广泛使用于长江中下游地域。据陆龟蒙《耒耜经》，它由铁制的犁铤、犁壁，木制的犁底、犁辕等十一种部件构成，构造比前代复杂。它是适合南方土壤和水田耕作的先进耕具，被称为犁耕史上的一次重大革命。



铁犁铤

浇灌器具使用之普及与变化，似与南部耕地之扩展，即水乡圩田与山乡梯田制之发达，有亲密之关系。





宋铁犁铧

宋四齿铁耙





宋铁弯锄



宋铁锄头

农作物的推广和交流

宋后来，中国东南闽岭各地种棉者渐多，开始种植由海外引进的占城稻以及由西北引进的西瓜。茶树、甘蔗等经济作物的种植都有进一步发展，在某些地域（如洞庭湖区）出现了比较固定种植某种经济作物的“专业户”，这对老式自然经济构造有一定突破。



两宋时水稻的推广



两宋时，因为政府提倡，水稻种植推广到**淮河和黄河流域**，并从越南引进优良稻种**占城稻**。

农业发展

农业工具和耕作技术的改善和推广

北方实施两年三熟的麦粟复种制

江南水稻生产普遍采用移栽插秧技术

江南实施稻麦轮作和水稻一年两收复种制



《农书》
种无虚日，收无虚月，
一岁所资，绵绵相继。

宋后来手工业发展之最可注目者，其一为机织手工业有自原料生产之农业家庭开始分离之迹象；其二为瓷器之高度发展。宋后来海外贸易发达，输出商品，实以丝织物与瓷器为主。

——李剑农

纺织业

北宋的纺织业主要有丝、麻、毛等部门，其中丝织业仍占主要地位。南宋的棉织业开始出现。

在纺织业的发达地域，出现了一批独立经营的机户，以家庭作坊的形式进行商品生产。



南宋黄昇墓出土
窄袖女夹衫与直裙



沈子蕃 缂丝山水图



沈子蕃 缂丝花鸟图

制瓷业

定窑	河北 · 定	白瓷
汝窑	河南 · 汝	青瓷
官窑	河南 · 汴	体薄色青
哥窑	浙江 · 越	青瓷
钧窑	河南 · 禹	红、紫瓷

瓷器有花纹，始于宋。

陶瓷业

唐朝制瓷业从制陶业中分离出来，分为青瓷、白瓷，名窑众多。

白瓷長頸瓶





汝窑粉青釉洗、青釉盘

汝窑

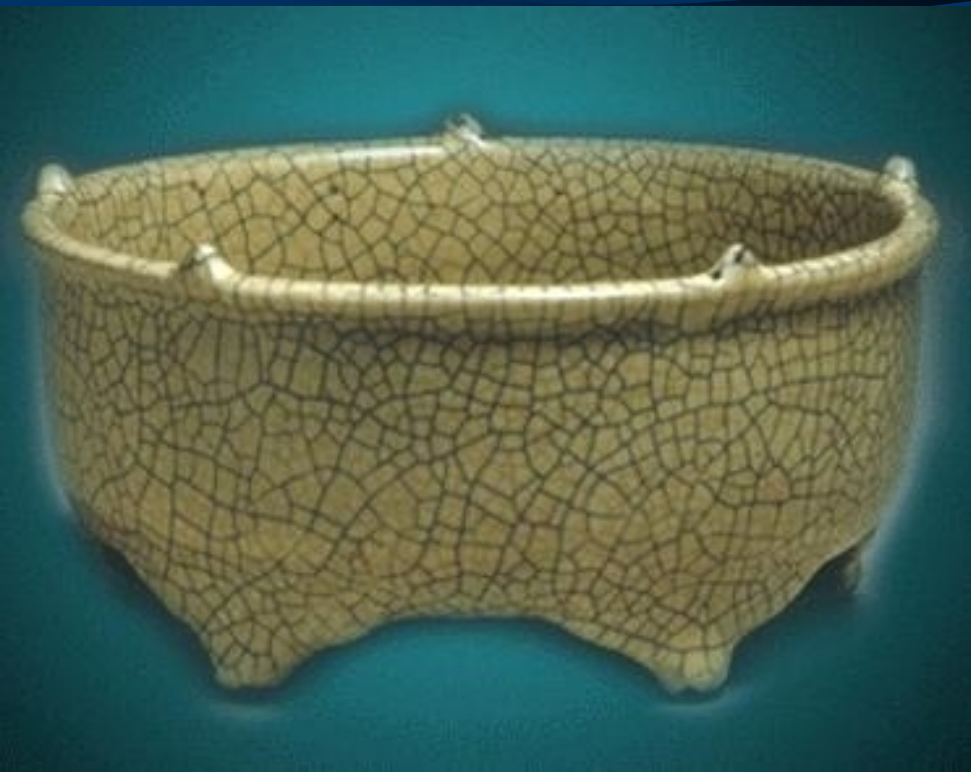
- 汝窑是北宋后期的宋徽宗年间建立的官窑,前后不足23年,窑址至今没有发觉。为“五大名窑”之首。
- 汝窑传世作品不足百件,所以非常宝贵。汝窑瓷器最为人们称道的是其釉色。后人评价“其色卵白,如堆脂,然汁中榨眼隐若蟹爪,底有芝麻细小挣针”。



定窑孩儿枕

定窑

- 定窑为民窑。定窑以烧白瓷为主，瓷质细腻，质薄有光，釉色润泽如玉。定窑除烧白釉外还兼烧黑釉、绿釉和酱釉。
- 定窑的一部分产品是为官府和宫廷烧造的。



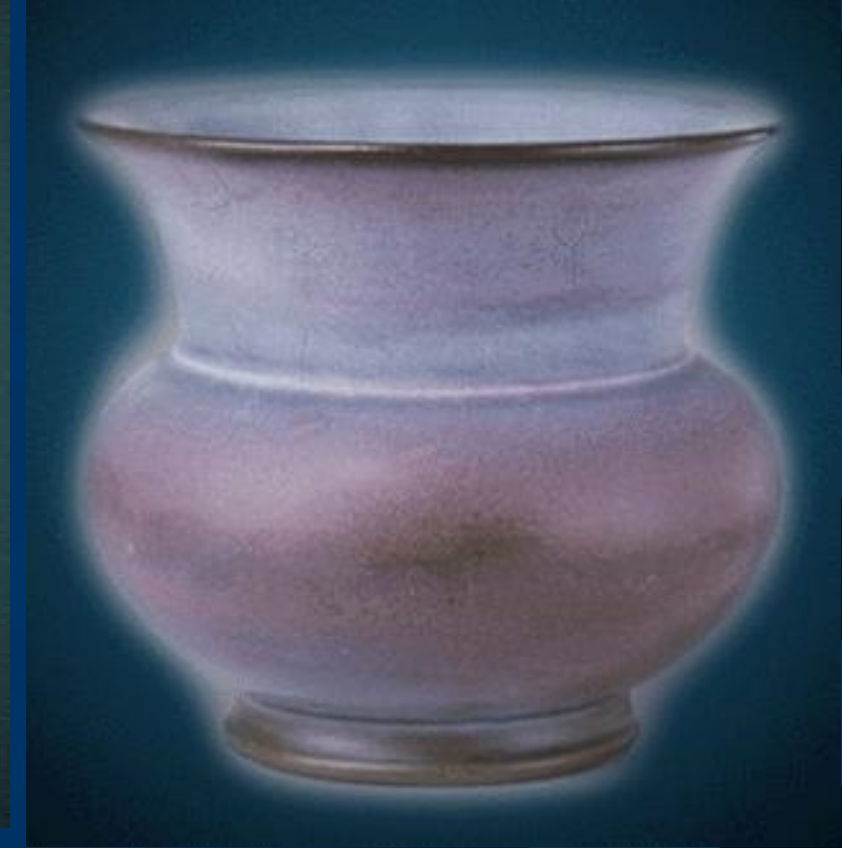
哥窑五足洗、弦纹瓶

哥窑

- 确切窑场至今尚没有发觉。据历史传说为章生一、章生二弟兄在两浙路处州、龙泉县各建一窑，哥哥建的窑称为“哥窑”，弟弟建的窑称为“弟窑”，也称章窑、龙泉窑
- 哥窑的主要特征是釉面有大大小小不规则的开裂纹片，俗称“开片”或“文武片”。
- 传世哥窑瓷器不见于宋墓出土，其窑址也未发觉，一般觉得传世哥窑属于宋代官办瓷窑。



官窑花瓣式洗



钧窑月白釉紫斑莲花式碗、尊

制瓷业

景德镇之兴起

原因大约有二：一为自然环境，蕴藏优良陶土。二为宋室南渡，旧名窑之瓷器不能取得，景德镇凭借自然优势取得大发展，仿制各地名瓷，逐渐成为制瓷业集大成之地。元后来，宫廷所需瓷器，都由景德镇制造。



白釉刻花瓶



带彩观音像

景德镇瓷器

辽代鸡冠壶



以上内容仅为本文档的试下载部分，为可阅读页数的一半内容。如要下载或阅读全文，请访问：<https://d.book118.com/245133324122011340>