



新生儿生理特点及护理

一、新生儿基本概念

- ❖ 新生儿：是指从脐带结扎到出生后**28**天内（小于**28**天），即胎儿出生到能适应周围环境的一段时期，由于新生儿的适应能力不完善，易发生疾病,必须重视新生儿的保健。
- ❖ 围产儿：妊娠**28**周到出生后**1**周。



二、新生儿的分类

❖ 按胎龄分类：

- ❖ 足月儿：指胎龄大于等于37周，小于42周；
- ❖ 早产儿：指胎龄小于等于37周，常将胎龄大于等于34周的早产儿称为近足月儿；
- ❖ 过期儿：指胎龄大于等于42周。

❖ 按出生体重分类：

- ❖ 超低体重儿：指出生体重小于1000g；
- ❖ 极低体重儿：指出生体重小于1500g；
- ❖ 低出生体重儿：指出生体重小于2500g；
- ❖ 正常体重儿：指出生体重等于或大于2500g，小于, 4000g；
- ❖ 巨大儿：指出生体重大于4000g。

❖ **按出生周龄分类:**

❖ 早期新生儿: 指出生后一周内

❖ 晚期新生儿: 指出生后二周到第四周末

❖ **高危儿:** 已发生或可能发生某严重疾病而需要监护的新生儿

❖ 母亲疾病史: 糖尿病、感染、吸烟、吸毒RH阴性血型、过去有死胎、死产史或性传播性疾病

❖ 母孕期异常: 妊高症、羊膜早破、前置胎盘、胎盘早剥

❖ 异常分娩史: 各种难产、手术产

❖ 出生时异常: 新生儿窒息、多胎、早产、巨大儿、宫内感染、畸形。

三、足月儿和早产儿的外观特点

	足月儿	早产儿
皮肤	红润,皮下脂肪丰满	红嫩、发亮、水肿
头发	分条清楚	细、乱而软
耳廓	软骨发育好、耳舟成形和直挺	软、缺乏软骨和耳舟不清楚
指、趾甲	充分形成 达指尖	不充分形成, 未达指尖
柘纹	布满足底、较深	少
乳腺	有乳头结节 $\Phi >4\text{Cm}$	无结节或结节 $< 4\text{Cm}$
外生殖器	男婴睾丸已降至阴囊, 阴囊皱纹多, 女婴大阴唇遮盖小阴唇	男婴睾丸未降至阴囊, 阴囊皱纹少, 女婴大阴唇未遮盖小阴唇

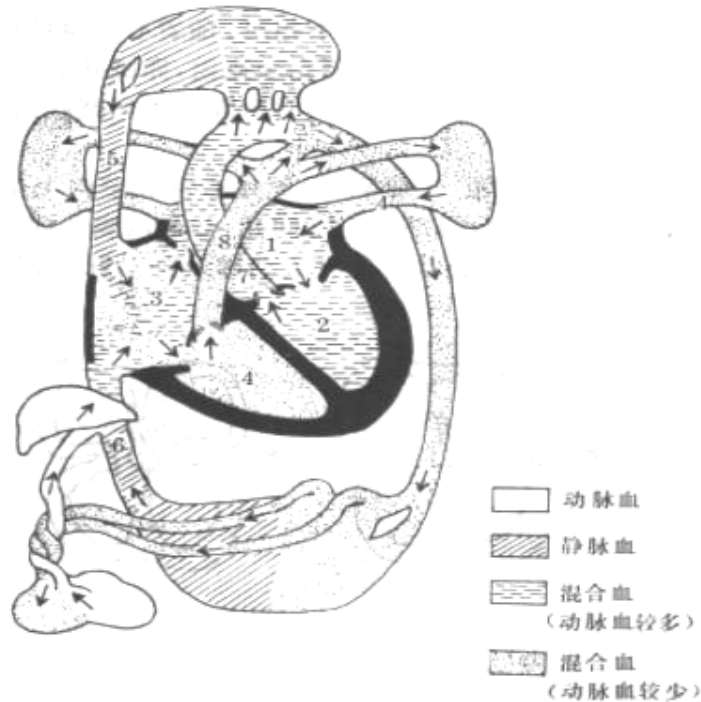
四、足月儿的生理特点

正常新生儿:出生时胎龄满37-42周,体重2500g以上,身长47cm以上,无任何畸形和疾病的活产新生儿.

1、呼吸系统

- ❖ **易发生湿肺：**足月儿肺内液体30—35ml，分娩时产道挤压出1/3，其余由肺间质吸收；
- ❖ **呼吸中枢发育不成熟：**呼吸浅表、频率快、节律不规则， 40~60次/分
- ❖ **腹式呼吸；**
- ❖ **气道狭窄：**易发生阻塞

2、循环系统



- (1) 心率快，节律不规则。
120—140次/分，胎儿样心音。
- (2) 血管分布特点：不均，
躯干内脏血多，四肢血少，
故肝脾可及，四肢末梢发凉
或青紫。
- (3) 血压低，平均为70/50毫
米汞柱。

3、消化系统

- ❖ 足月儿吞咽好，
- ❖ 肠道消化吸收能力强好
- 易溢奶；
- ❖ { 食道下段贲门括约肌松弛
- ❖ { 幽门括约肌紧张
- ❖ { 胃水平位
- ❖ 胃容量小
- ❖ 胎便：出生后10—12小时排除，2—3天排完，24小时不排便，肛门闭锁。



胎便



胎便



过渡大便



母乳喂养儿粪便

4、免疫系统

- ❖ 新生儿从母体获得的IgG对多种传染病具有抵抗能力。
- ❖ 新生儿T细胞已有免疫活性，但低于母亲的水平。
- ❖ 新生儿第1天白细胞数量可达到 $13 \times 10^9/L$ ，但中性粒细胞游走和吞噬能力较差。
- ❖ 免疫系统功能不成熟
- ❖ 防病屏障不完善，细菌容易通过：
 - ❖ 皮肤黏膜嫩薄易擦破
 - ❖ 脐带开放
 - ❖ 呼吸道纤毛运动差
 - ❖ 胃酸、胆酸少
 - ❖ 易发生呼吸道和消化道感染

5、神经系统

- ❖ 新生儿脑细胞已达到成人水平，只是脑细胞体积小，脑重量约为出生体重10%~12%
- ❖ 大脑皮层兴奋性低，睡眠时间长，觉醒时间一昼夜仅为2—3小时
- ❖ 暂时性的原始反射，数月后消失：
- ❖ **吸吮反射**：当用乳头或手指碰新生儿的口唇时，会相应出现口唇及舌的吸吮蠕动
- ❖ **觅食反射**：当新生儿面颊触到母亲乳房或其他部位时，即可出现寻觅乳头的动作。用手指抚弄新生儿面颊时，他的头也会转向刺激方向。
- ❖ **握持反射**：你把手指放到他的小手里，他会马上牢牢地握住
- ❖ **拥抱反射**：婴儿最具防御性的反射，当母亲或家人突然走到孩子身旁或发出响声，会发现孩子出现两臂外展伸直，继而屈曲内收到胸前，呈拥抱状，
- ❖ 巴氏征、克氏征等

原始反射

YUANSHIFANSHE

项目	表现
握持反射	把手指放在新生儿的掌心中，新生儿将紧紧攥住你的手指
觅食反射	如果用手指轻轻地、有节奏地敲打新生儿的脸颊，他就会把脸转向你的手，并且像觅食一样做出吮乳头的动作
踏步反射	如果把新生儿直立地抱起来，并且让他的脚接触到一个平面，新生儿就会做出原始的踏步动作。如果你让新生儿的腿碰到桌子的边缘，他会自然地抬高受到刺激的那条腿
惊吓反射	如果新生儿感觉到他要跌倒，或者受到惊吓，他就会张开双臂和双腿

注意：在新生儿3个月大的时候，以上这些反射将逐渐消失，否则将导致新生儿身体成长的延后和新技能学习的停滞



拥抱反射



吸吮反射



觅食反射



握持反射

6、体温



- ❖ 新生儿体温调节机能弱，皮下脂肪薄、体表面积相对较大，容易散热，易受环境温度影响。
- ❖ 出生时与母体相同或稍高
- ❖ 出生后下降到35度
- ❖ 出生后4—8小时升至正常37度
- ❖ 一般维持在36.4—37.2度
- ❖ 适宜的环境温度对新生儿至关重要

7、几种特殊生理状态

❖ (1) 生理性黄疸

- ❖ 我国所有的新生儿都会出现暂时性的总胆红素升高，一般情况良好
- ❖ 正常新生儿生后2~3天出现黄疸，第4~5天达高峰，5—7天消退，最迟不超过14天
- ❖ 每日胆红素增高不足85微摩尔/L（5mg/L）。
- ❖ 主要是胆红素来源增加及肝脏酶发育不成熟等新生儿胆红素的代谢特点所致。

(2) “螳螂嘴”

- ❖ 两颊部隆起的脂肪垫，
- ❖ 有利于吸吮乳汁，不可挑破

(3) 马牙和板牙

- ❖ 在上颌中线和齿龈部位
- ❖ 可见散在的淡黄色微隆起的米粒大小的颗粒，系上皮细胞堆积所致，俗称“马牙”，
- ❖ 有时见到白色斑状块，隐约见于齿龈粘膜下，为粘液腺滞留、肿胀所致，称为“板牙”，
- ❖ 不必处理。



以上内容仅为本文档的试下载部分，为可阅读页数的一半内容。如要下载或阅读全文，请访问：<https://d.book118.com/247133063106006062>