

北京市XXXXXX公司 用友ERP-U8项目上线培训



演讲人：许彦涛 时间：



项目报告

- ◆ 项目建设目的
- ◆ 项目计划安排
- ◆ 项目进度报告
- ◆ 培训目的

ERP系统流程设计

- ◆ 基础信息
- ◆ 日常处理流程
- ◆ 系统运营后情况

主要内容

项目下阶段任务安排

- ◆ 上线准备事项
- ◆ 切换注意事项
- ◆ 需要配合事项



项目建设目的

项目计划安排

项目进度报告

此次培训目的

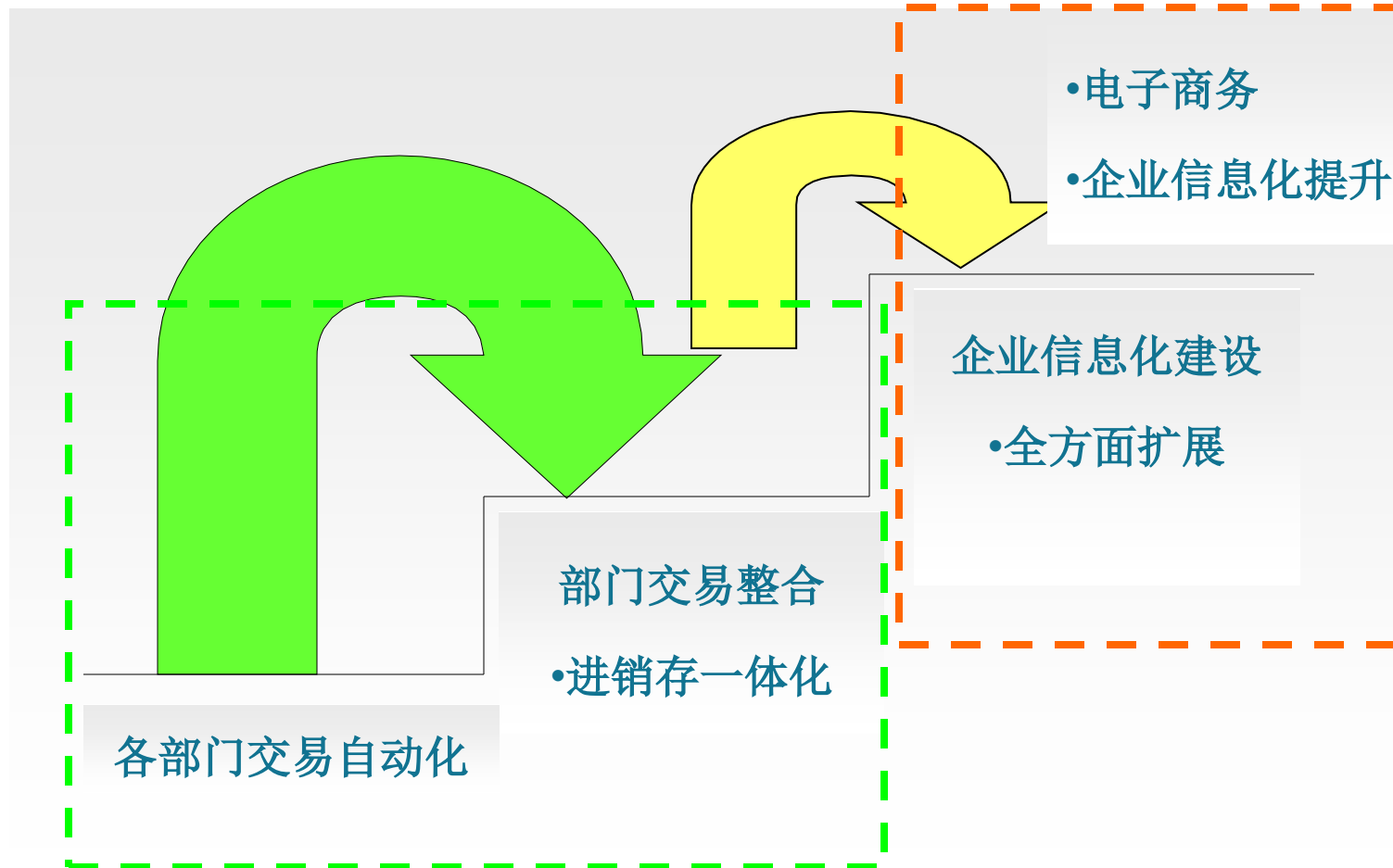


项目建设目的

- ❖1、强化物流与资金流管理，规范业务操作行为，为企业规范化、信息化管理提供有效保障，实现企业资源的最优配置。
- 2、加强业务数据的统计与考核；加强销售收入、费用、成本、毛利的考核,加强部门、业务员、客户信用额度的控制，从而有效降低坏账风险。
- 3、改善和完善内部控制，建立完整的总账、往来、固定资产、成本核实管理系统，为决策提供愈加全方面细化的管理信息。
- 4、利用用友ERP业务协同处理、企业资源共享的思想，使财务能根据业务所录入的单据及时精确地生成凭证记账，及时反应业务执行情况。真正做到业务为财务提供单据，财务为业务提供服务，到达整个企业提升管理的目的。



阶段计划





项目计划安排-----实施措施

前期征询

项目规划

蓝图设计

系统建设

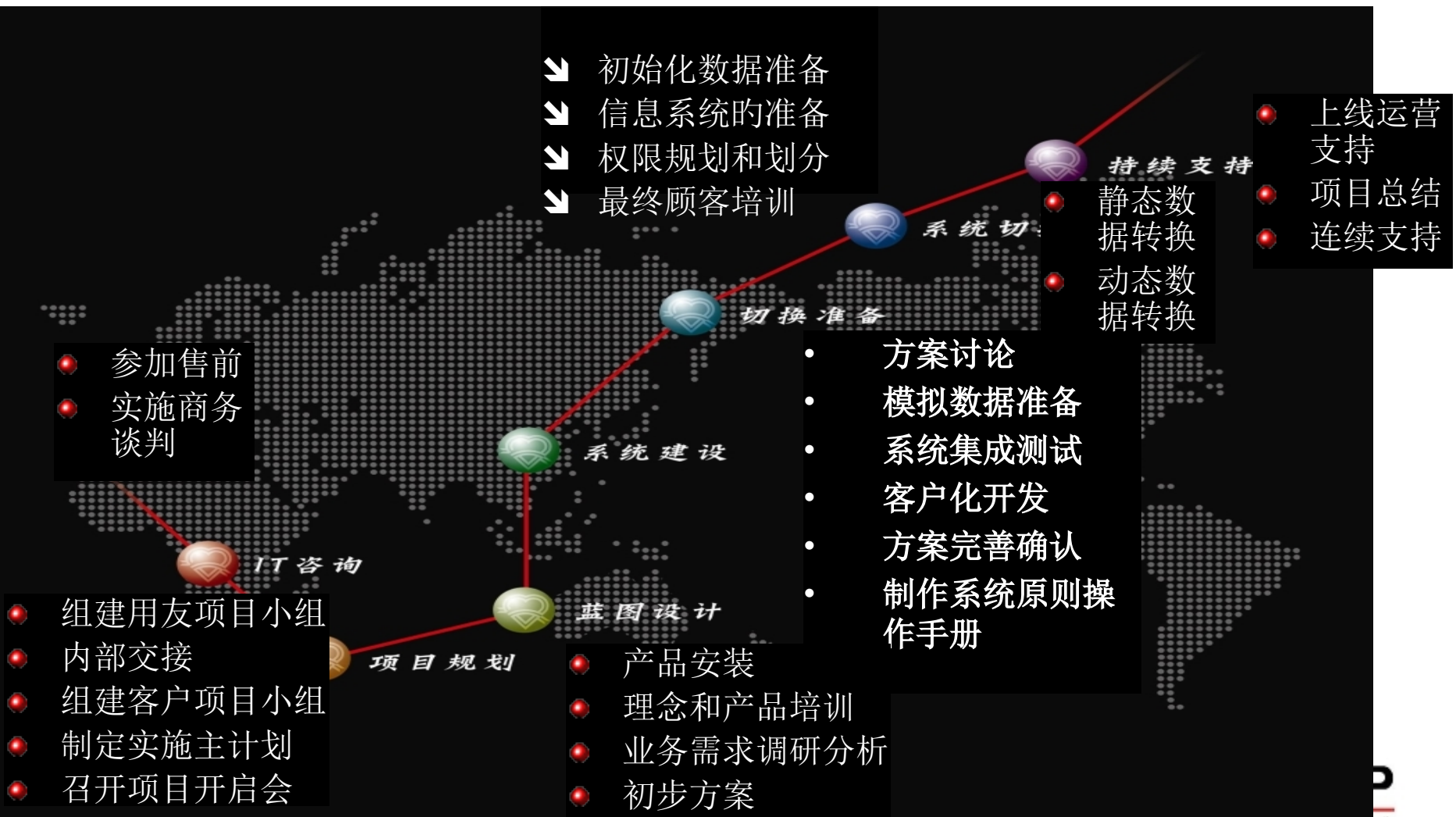
系统切换准备

系统切换

项目验收支持

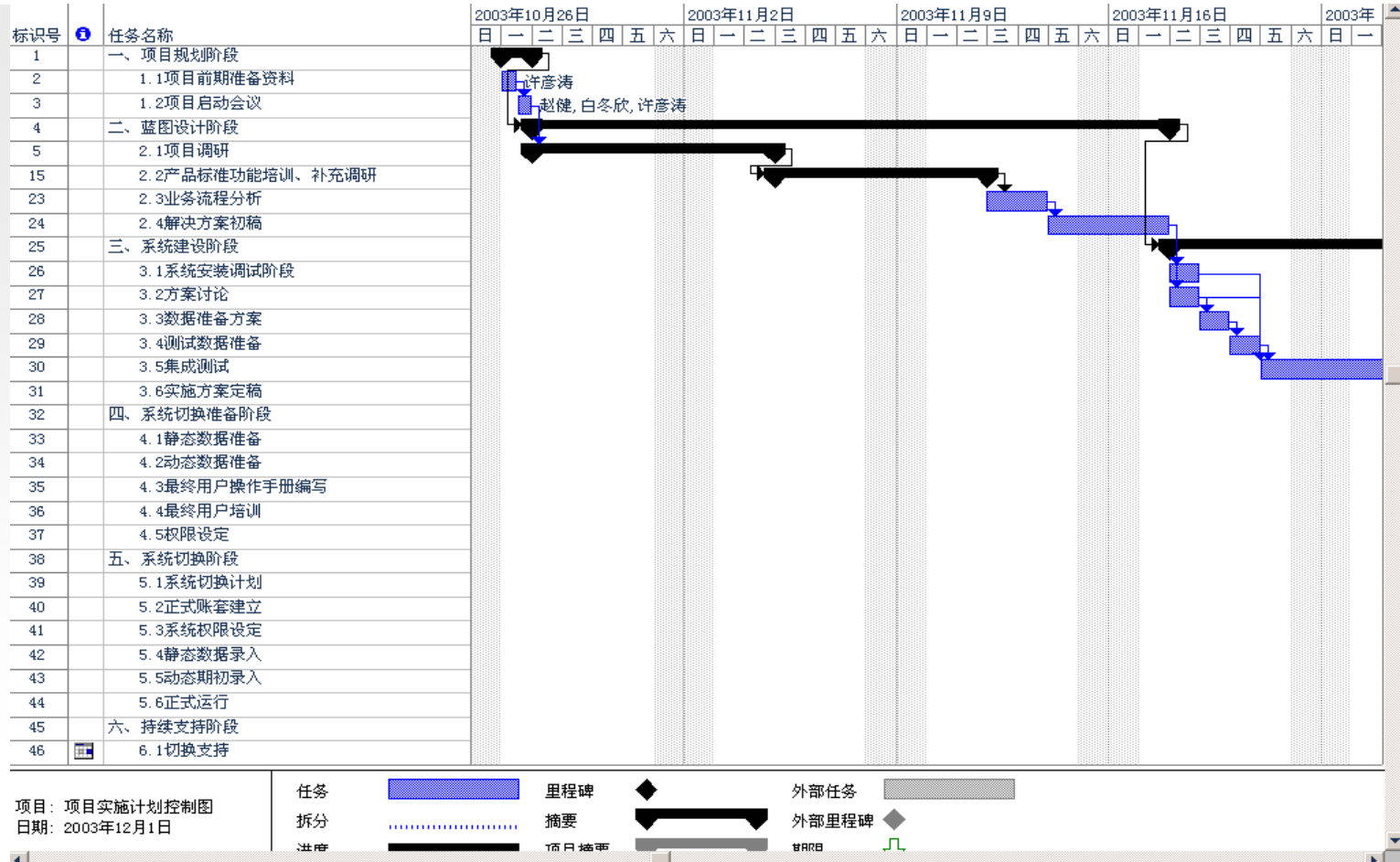


项目计划安排---实施步序





项目计划安排---实施主计划





此次培训目的

- ❖ 了解ERP系统流程设计思想
- ❖ 掌握流程中涉及本部门业务操作点
- ❖ 熟悉流程中与本部门有关上下游部门业务处理



项目报告

- ◆ 项目建设目的
- ◆ 项目计划安排
- ◆ 项目进度报告
- ◆ 培训目的

ERP系统流程设计

- ◆ 基础信息
- ◆ 日常处理流程
- ◆ 系统运营后情况

主要内容

项目下阶段任务安排

- ◆ 上线准备事项
- ◆ 切换注意事项
- ◆ 需要配合事项



基础信息

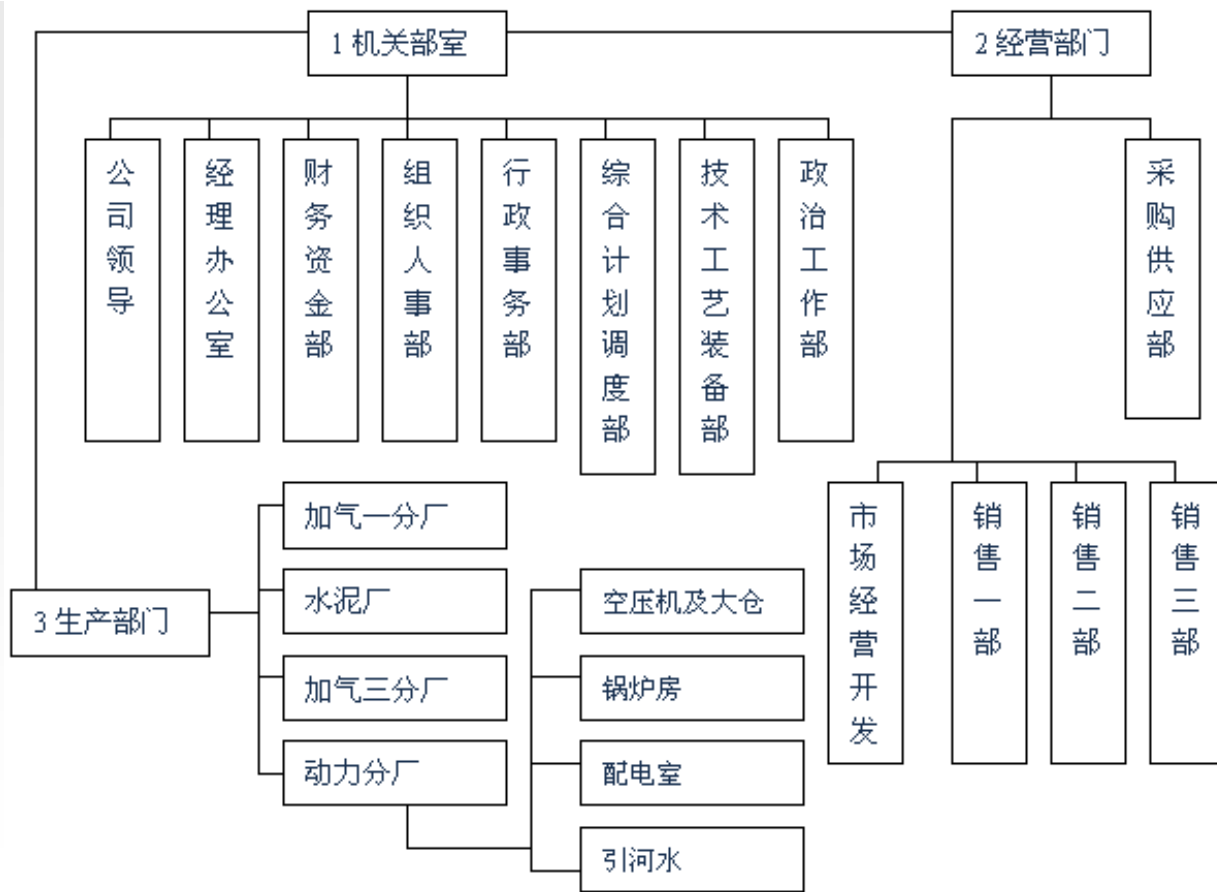
日常业务处理流程

系统运营后情况



基础信息-----编码化

·部 ·门 ·组 ·织 ·机 ·构 ·图





基础信息-----部门档案

部门档案：

部门分类编码原则：大部门（1位）+小部门（2位）+小部门（2位）

| 大部门 | | 小部门 | | | | | |
|-----|------|-----|-----------|-------|--------|--|--|
| 编码 | 名称 | 编码 | 名称 | 编码 | 名称 | | |
| 1 | 机关部室 | 101 | 经理办公室 | | | | |
| | | 102 | 财务资金部 | | | | |
| | | 103 | 技术工艺装备部 | | | | |
| | | 104 | 综合计划调度部 | | | | |
| | | 105 | 行政事务部 | | | | |
| | | 106 | 政治工作部 | | | | |
| | | 107 | 劳动人事部 | | | | |
| 2 | 经营部门 | 201 | 销售一部 | | | | |
| | | 202 | 销售二部 | | | | |
| | | 203 | 销售三部 | | | | |
| | | 204 | 市场营销开发管理部 | | | | |
| | | 205 | 物资供应部 | | | | |
| 3 | 生产部门 | 301 | 加气一厂 | | | | |
| | | 302 | 水泥厂 | | | | |
| | | 303 | 加气三厂 | | | | |
| | | 304 | 动力分厂 | 30401 | 空压机及大仓 | | |
| | | | | 30402 | 锅炉房 | | |
| | | | | 30403 | 配电室 | | |
| | | | | 30404 | 引河水 | | |



基础信息-----职员档案

编号原则：以人员在公司内的流水号为编号，三位数字。

人员类别编码：

| 所属部门 | | 人员 | |
|------|---------|-----|-----|
| 编码 | 名称 | 编码 | 名称 |
| 101 | 经理办公室 | 001 | AAA |
| | | 002 | BBB |
| 102 | 财务资金部 | 003 | CCC |
| 103 | 技术工艺装备部 | 004 | DDD |



基础信息----存货分类

存货分类编码级次：2-2-2-2-3

分类设置：

| 存货分类编码 | 存货分类名称 |
|--------|--------|
| 01 | 原材料 |
| 0101 | 大宗原材料 |
| 0102 | 间断性材料 |
| 0103 | 辅助材料 |
| 02 | 包装物 |
| 03 | 备品备件 |
| 04 | 产成品 |
| 0401 | 加气块 |
| 0402 | 板材 |
| 040201 | 屋面板 |
| 040202 | 隔墙板 |
| 0403 | 水泥 |
| 0406 | 异型块 |
| 0407 | 碎料（半头） |
| 08 | 残次品 |
| 09 | 劳务费用 |

注意：对于发生的费用“运输费用”作为没有实物形态的存货进行管理，增加大类为劳务费用。

存货档案：

存货编码级次：存货分类+顺序号

| 存货编码 | 存货代码 | 存货名称 | 规格型号 | 所属分类码 | 存货属性 | 自由项 |
|---------|-------|-------|--------------|-------|-------|-------|
| 0402001 | GQBBY | 北医隔墙板 | 4250*150*235 | 0402 | 自制、销售 | 长、宽、高 |



基础信息----客户管理

只要在系统中进行处理销售业务，就必须先行建立客户档案，所以销售业务员必须及时将客户信息提供给销售助理录入系统，以便进行客户管理和业务处理，客户档案填加内容：

必填项目：客户编码、客户简称、所属分类、所属地区、专管部门、专管业务员

客户档案编码原则：客户分类+顺序号

| 客户分类原则：01 固定客户 02 零星客户 03 其他应收款 | | | | | |
|---------------------------------|------|---------|--------|------|------|
| 地区分类、编码原则：分1级，省市（2位）01 北京 | | | | | |
| 客户档案编码原则：客户分类码（1位）+顺序号（3位） | | | | | |
| 一级（客户分类） | | 二级（顺序号） | | 举例 | |
| 编码 | 分类名称 | 编码 | 分类名称 | 编码 | 档案名称 |
| 1 | 固定客户 | 001-999 | | 1001 | 北京城建 |
| 2 | 零星客户 | 001-999 | | 2001 | 张三 |
| 3 | 其他应收 | 001-999 | | 3001 | 总公司 |

其他项目：所属行业、税号、开户银行、账号、联系电话、联系人、地址，尽量填写全。

重点提示：对于客户档案中的信用额度、信用期限、是否信用额度控制、是否信用期限控制这四个字段值，将由专人负责，其他不同操作员不能修改，系统将按照字段控制权限，无此权限则只能查看不能修改。



基础信息----供给商管理

只要在系统中进行处理采购业务，就必须先行建立供应商档案，所以采购业务员必须及时将供应商信息提供给采购助理录入系统，以便进行供应商管理和业务处理，供应商档案添加内容：

必填项目：供应商编码、供应商简称、所属分类、所属地区、专管部门、专管业务员

供应商档案编码原则：**供应商**分类+顺序号

供应商分类原则：根据供应商品不同分九大类,不再分二级

供应商档案编码原则：大类(1位)+顺序号(3位)

| 一级(大类) | | 二级(顺序号) | | 举例 | |
|--------|----------|---------|-------|------|--------|
| 编码 | 分类名称 | 编码 | 供应商名称 | 编码 | 供应商名称 |
| 1 | 大宗原材料采购 | 001-999 | 供应商 | 1001 | 北京市石灰厂 |
| 2 | 间断性原材料采购 | 001-999 | 供应商 | 2001 | 通县盘条厂 |
| 3 | 辅助材料 | 001-999 | 供应商 | 3001 | 北京荣发五金 |
| 4 | 备品备件 | 001-999 | 供应商 | 4001 | 大连叉车厂 |
| 5 | 提供劳务 | 001-999 | 供应商 | 5001 | 凯达运输公司 |
| 9 | 其他应付款 | 001-999 | 供应商 | 9001 | 金隅集团 |



基础信息----仓库档案

仓库档案：目前公司取消了公司库房，材料产品直接在车间管理，但是实际上材料产品是有结存的，所以要将每个车间当作库房管理。

分类编码原则：2位

| 编号 | 仓库名称 | 计价方法 | 备注 | 库内物品说明 |
|----|---------|---------|------|--|
| 1 | 一厂仓库 | 全月加权平均法 | 虚拟库房 | 本车间所有的各种材料，包括原料及主要材料、辅助材料、外购半成品（外购件）、修理用备件（备品备件）、包装材料、燃料等。 |
| 2 | 水泥厂仓库 | 全月加权平均法 | 虚拟库房 | 本车间所有的各种材料，包括原料及主要材料、辅助材料、外购半成品（外购件）、修理用备件（备品备件）、包装材料、燃料等。 |
| 3 | 三厂仓库 | 全月加权平均法 | 虚拟库房 | 本车间所有的各种材料，包括原料及主要材料、辅助材料、外购半成品（外购件）、修理用备件（备品备件）、包装材料、燃料等。 |
| 4 | 动力车间中心库 | 全月加权平均法 | 虚拟库房 | 中心库结存物资、备品备件 |



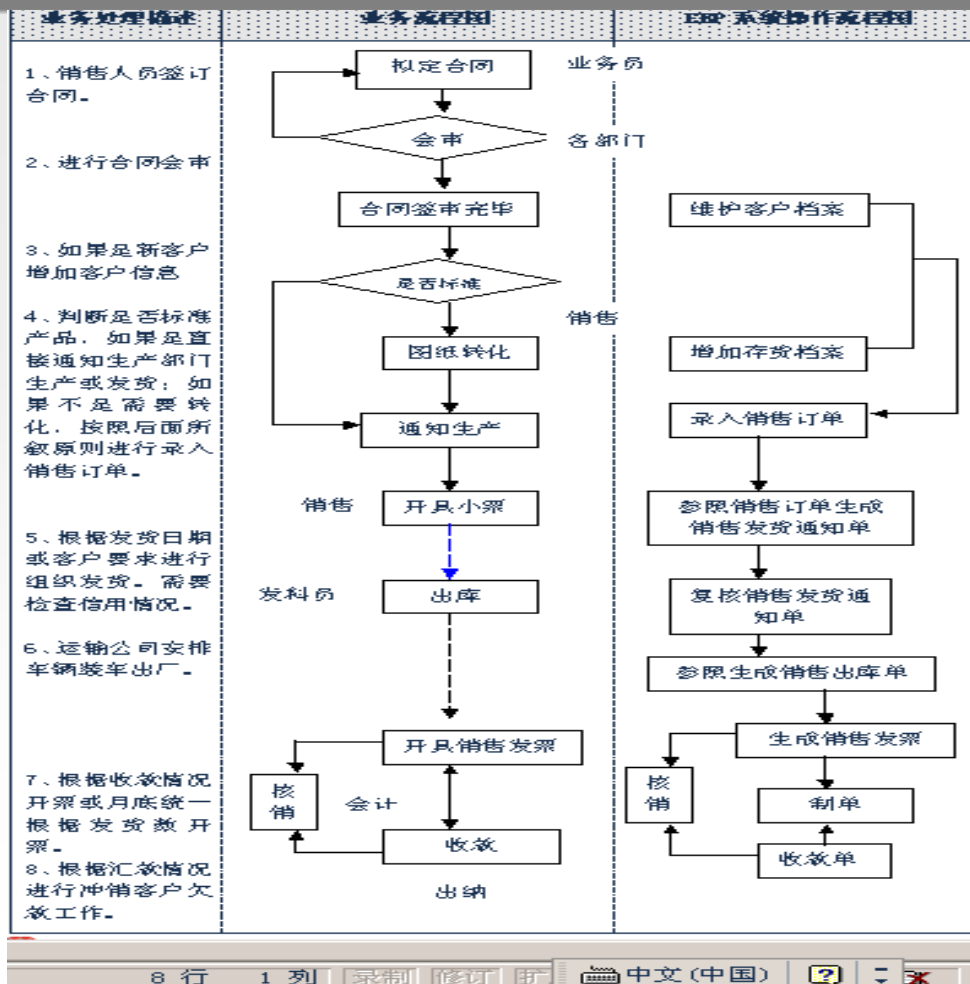
日常业务流程----销售业务

销售类型：按照结算方式的不同分为三种

- ◆ **赊销：**主要指非现款现货一次性交易完毕销售业务，具体形式有：先发货后收款、发货后现收部分货款，其余货款暂挂账、预先收部分货款后发货的情况都归入赊销类型。
- ◆ **现销：**主要指现款现货一次性交易完毕销售业务，一般适用于零星销售业务；
- ◆ **抵账销售：**以公司商品偿还欠款的行为，视为销售，此种业务单独归类统计；



日常业务流程---销售业务





日常业务流程---销售业务

| 流程名称 | 销售现销流程 | |
|---|--|--|
| 业务处理描述 | 业务流程图 | ERP系统操作流程图 |
| <p>1、开票员手工开具销售发票。</p> <p>2、客户到出纳处交款。</p> <p>3、客户持销售发票到发料部门提货。</p> | <pre> graph TD A[销售: 开具销售发票] --> B[出纳: 进行收款] B ==> C[发料员: 出库] </pre> | <pre> graph TD A[录入零售日报] --> B[进行现结] B --> C[复核零售日报] C --> D[自动生成发票] C --> E[生成出库单] </pre> |



日常业务流程---销售业务

| 流程名称 | 销售抵账流程 | |
|--|--|---|
| 业务处理描述 | 业务流程图 | ERP 系统操作流程 |
| <p>1、开票员手工开具销售发票。</p> <p>2、客户持销售发票到发料部门提货。</p> <p>3、财务部会计根据相关说明文件进行冲账业务。</p> | <p>销售</p> <p>发料员</p> <p>会计</p> <pre> graph TD A[开具销售发票] --> B[出库] B --> C[进行抵账] </pre> | <pre> graph TD D[录入零售日报] --> E[复核零售日报] E --> F[自动生成发票] E --> G[生成出库单] F --> H[应收冲应付] </pre> |

以上内容仅为本文档的试下载部分，为可阅读页数的一半内容。如要下载或阅读全文，请访问：<https://d.book118.com/255222023323011323>