

# 潜江 天门 仙桃江汉油田 2023 年初中学业水平考试（中考）

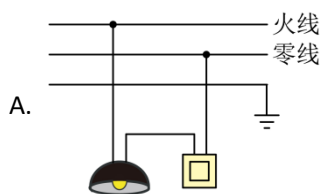
## 物理试卷

一、选择题（本大题共 13 小题，每小题 2 分，共 26 分，在每小题出的四个选项中，第 1~11 小题每题只有一项符合题目要求；第 12、13 小题每题合题目要求，全部选对得 2 分，选对但不全得 1 分，有选错的得 0 分）

1. 乘客能够分辨出车载导航语音中某公众人物的声音，是根据声的（ ）

- A. 音调
- B. 响度
- C. 音色
- D. 振幅

2. 下列做法中符合安全原则的是（ ）

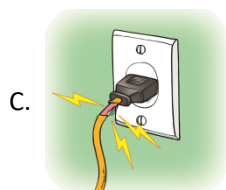


开关接在零线与用电器之间



使用试

电笔时指尖抵住笔尾金属



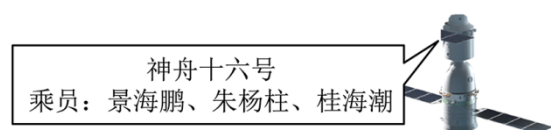
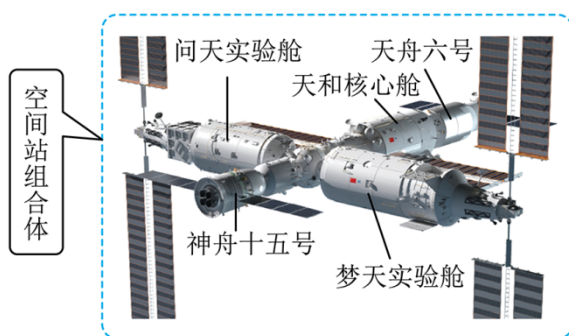
使用绝缘皮破损的电线



在高压线

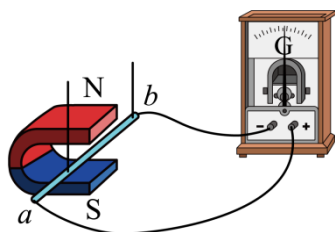
下钓鱼

3. 如图所示。“神舟十六号”正在靠拢空间站组合体，都将完成交会对接。我们说景海鹏是静止的，选取的参照物是（ ）

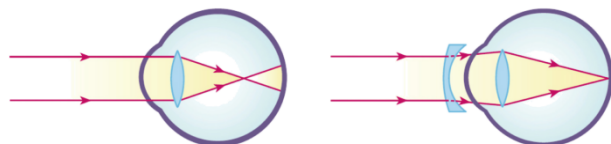


- A. 天舟六号
- B. 天和核心舱

- C. 神舟十五号  
D. 神舟十六号
4. 智能家居环境下用手机远程控制空调的使用，此过程中信息的传递主要依靠（ ）
- A. 电磁波  
B. 超声波  
C. 次声波  
D. 空气
5. 大量中华诗词蕴含物理知识，下列说法正确的是（ ）
- A. “可怜九月初三夜，露似珍珠月似弓。”“露”是水蒸气液化形成的
- B. “月落乌啼霜满天，江枫渔火对愁眠。”“霜”是水凝固形成的
- C. “云横秦岭家何在，雪拥蓝关马不前。”“雪”是水凝华形成的
- D. “欲渡黄河冰塞川，将登太行雪满山。”“冰”是雪熔化形成的
6. 关于如图所示的实验，下列说法正确的是（ ）



- A. 该装置是用于探究“磁场对通电导线的作用”
- B. 导线  $ab$  运动时将电能转化为机械能
- C. 导线  $ab$  竖直向上运动时，灵敏电流计指针一定偏转
- D. 导线  $ab$  水平向左运动时，灵敏电流计指针一定偏转
7. 如图是近视眼及其矫正的光路图，下列说法不正确的是（ ）



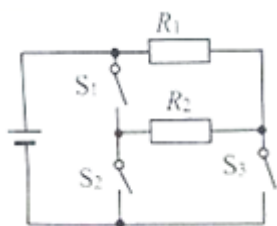
- A. 近视眼的成像原理和小孔成像的原理相同
- B. 近视眼看远处的物体，像成于视网膜前
- C. 近视眼用凹透镜矫正
- D. 为预防近视，读写时眼睛与书本的距离应保持在 25cm 左右
8. 2023 年 5 月 28 日，国产大型飞机 C919 首次商业飞行圆满成功，如图，C919 正在向上爬升，此过程中下列说法正确的是（ ）



- A. C919的动能增大，重力势能减小
  - B. 随着海拔高度的增加，舱外大气压逐渐增加
  - C. 机翼上方气流的速度较小，气流对机翼上表面的压强较大
  - D. 机翼上方气流的速度较大，气流对机翼上表面的压强较小
9. 端午节来临，江汉平原各地纷纷举办龙舟大赛如图。下列说法正确的是（ ）

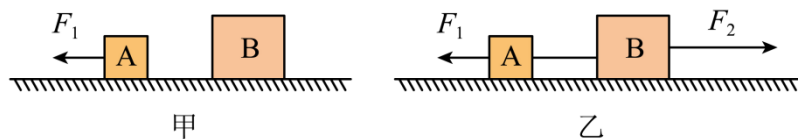


- A. 鼓面对鼓槌的弹力是由鼓槌的形变产生的，
  - B. 船桨划水的力越大，水对船桨的力也越大
  - C. 龙舟所受重力的方向是垂直向下的
  - D. 龙舟到达终点不能立即停下来，是因为惯性的作用
10. 某款电热杯有高、中、低三档，简化电路如图所示， $S_1$ 、 $S_2$ 不能同时闭合， $R_1$ 的阻值为 $2.5\Omega$ 。只闭合 $S_3$ 时，电路中的电流为 $2A$ 。下列说法正确的是（ ）



- A. 电源电压为 $10V$
  - B. 只闭合 $S_1$ 、 $S_3$ 时，电热杯处于低温档
  - C. 只闭合 $S_3$ 时，电热杯工作 $1min$ 产生的热量为 $600J$
  - D. 加热 $100g$ 水，水温由 $25^\circ C$ 升高到 $35^\circ C$ ，水吸收的热量为 $420J$
11. 水平桌面上有物体A、B。如图甲，A在 $F_1$ 的作用下向左做匀速直线运动；如图乙，A、B用轻绳水平连接，在 $F_1$ 和 $F_2$ 共同作用下一起向右做匀速直线运动，水平拉力 $F_1 = 6N$ 、

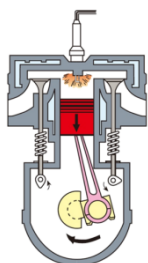
$F_2 = 20\text{N}$  图乙中，下列说法正确的是（ ）



- A. A 与桌面的摩擦力方向向右
- B. A 与桌面的摩擦力为 14N
- C. B 与桌面的摩擦力为 8N
- D. 绳子的拉力为 6N

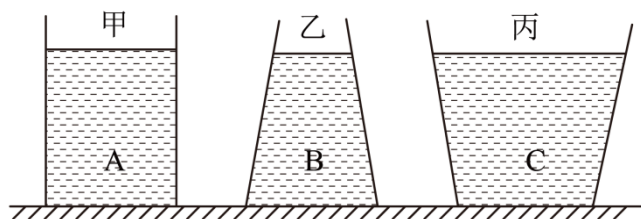
12. 一台单缸四冲程汽油机的飞轮转速为 1200r/min，如图所示为它工作循环中的一个冲程。

下列说法正确的是（ ）



- A. 汽油是化石能源
- B. 该冲程为做功冲程
- C. 该汽油机每秒对外做功 20 次
- D. 热机的功率越大，效率就越高

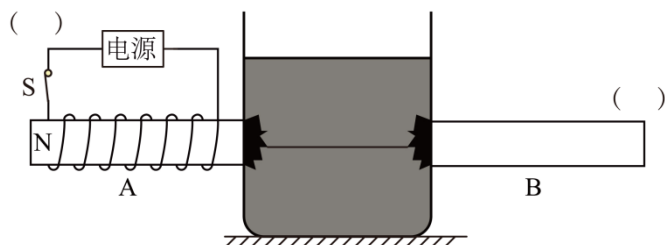
13. 如图，质量、底面积相同的薄壁容器甲、乙、丙放在水平桌面上，甲为圆柱形，乙、丙为圆台形，分别装有 A、B、C 三种质量和深度均相同的液体，下列说法正确的是（ ）



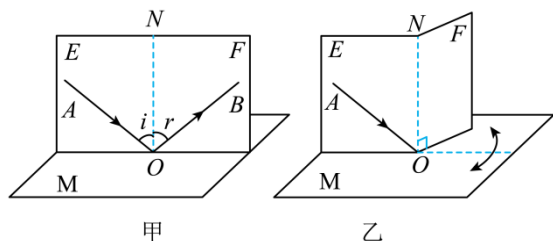
- A. 液体的密度  $\rho_A > \rho_B > \rho_C$
- B. 液体对容器底部的压强  $p_B > p_A > p_C$
- C. 液体对容器底部的压力  $F_B < F_A < F_C$
- D. 容器对桌面的压力  $F_{甲} = F_{乙} = F_{丙}$

## 二、非选择题（共 44 分）

14. 磁流体是一种新型功能材料，其周围如果存在磁场，就会“模拟”出磁感线的形状。如图，水杯中放有磁流体，左侧为电磁铁 A，右侧为永磁体 B，闭合 S 后的情景如图（图中画出了一条磁感线）。已知 A 左端为 N 极，请在括号内标出电源左端的极性（“+”或“-”）B 右端的磁极（“N”或“S”），并标出图中磁感线的方向。



15. 用如图的装置探究“光的反射定律”。平面镜  $M$  水平放置，附有量角器的白纸板由  $E$ 、 $F$  两部分构成，始终竖直立在  $M$  上，可以绕  $ON$  翻折；



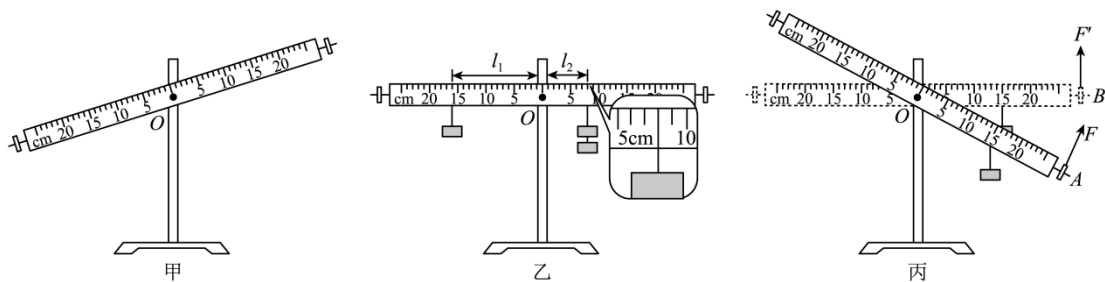
(1) 如图甲， $E$ 、 $F$  在同一平面上，让入射光  $AO$  射向镜面，量角器上显示入射角和反射角的大小，可得出  $\angle r$  \_\_\_\_\_  $\angle i$ （选填“>”“<”或“=”）；

(2) 改变入射光的方向，再测几组入射角和反射角，这样做的目的是\_\_\_\_\_；

(3) 若光沿  $BO$  入射，经  $M$  反射后沿  $OA$  射出。这表明，在光的反射现象中，光路是\_\_\_\_\_的；

(4) 如图乙，把  $F$  向前或向后翻折，则在  $F$  上\_\_\_\_\_（选填“能”或“不能”）看到反射光，这说明反射光线，入射光线和法线在\_\_\_\_\_。

16. 在探究“杠杆的平衡条件”实验中：



(1) 实验前，杠杆左端下沉，如图甲，则应将平衡螺母向\_\_\_\_\_（选填“左”或“右”）调节，直至杠杆在水平位置平衡；

(2) 调节钩码的位置，使杠杆重新在水平位置平衡，读出实验数据并记录在表格中。如图乙所示，阻力臂  $l_2$  为\_\_\_\_\_cm；

(3) 分析表中实验数据。得出杠杆的平衡条件为\_\_\_\_\_（用  $F_1$ 、 $F_2$ 、 $l_1$ 、 $l_2$  表示）；

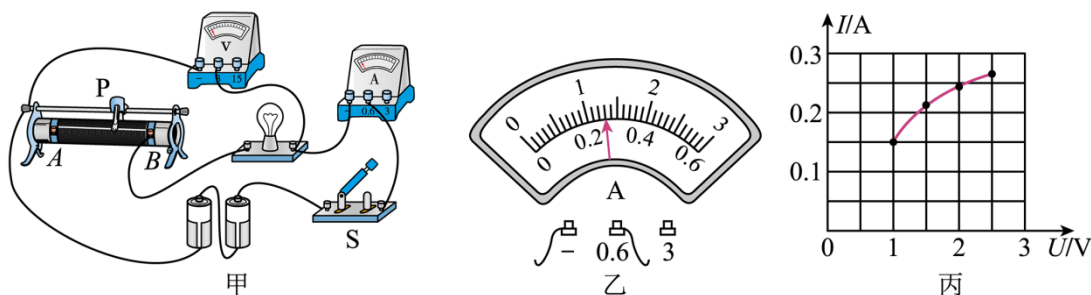
次数	动力 $F_1$ /N	动力臂 $l_1$ /cm	阻力 $F_2$ /N	阻力臂 $l_2$ /cm
1	0.5	16.0	1.0	
2	1.0	15.0	1.0	15.0
3	2.0	15.0	1.5	20.0

第3次实验的杠杆类型属于\_\_\_\_\_（选填“省力”“费力”或“等臂”）杠杆，教室里的劳动工具有这类杠，请举一例：\_\_\_\_\_；并简要说明你的判断理由\_\_\_\_\_；

(4) 如图丙， $F$  始终杠杆垂直，将杠杆缓慢地由位置  $A$  拉至位置  $B$  的过程中， $F$  的大小将\_\_\_\_\_。（填选项代码）

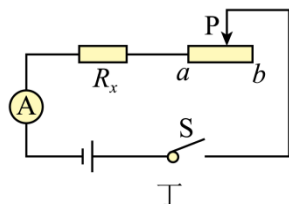
- A. 不变                      B. 变小                      C. 变大                      D. 先变大后变小

17. 实验小组用伏安法测量小灯泡的电阻，连接了如图甲所示的电路，小灯泡的额定电压为 2.5V，电源电压恒定。



- (1) 实验的原理是\_\_\_\_\_；
- (2) 图甲中有一根导线连接错误，请在该导线上打“×”，并用笔重新画一根正确连接的导线\_\_\_\_\_（导线不得交叉）；
- (3) 改正错误后，闭合开关，移动滑片至某位置时，电压表的示数为 2V，为测量小灯泡正常发光时的电阻，应将滑片 P 向\_\_\_\_\_（选填“ $A$ ”或“ $B$ ”）端移动；
- (4) 小灯泡正常发光时，电流表的示数如图乙所示为\_\_\_\_\_A。此时小灯泡的电阻是\_\_\_\_\_  $\Omega$ （保留 1 位小数）；
- (5) 小灯泡的  $I-U$  关系如图丙，当小灯泡的两端电压增大时，它的电阻\_\_\_\_\_（选填“增大”“减小”或“不变”），其原因是灯丝电阻受\_\_\_\_\_的影响；

(6) 小组同学计划用该装置测量某定值电阻阻值时，发现电压表损坏，于是设计了如图丁所示的电路，测出了  $R_x$  的阻值。实验步骤如下：



- ①将滑片移到  $a$  端，闭合开关  $S$ ，读出电流表的示数，记为  $I_1$ ；
- ②将滑片移到  $b$  端，闭合开关  $S$ ，读出电流表的示数，记为  $I_2$ ；
- ③读出滑动变阻器的最大阻值为  $R$ ，则  $R_x = \underline{\hspace{2cm}}$  (用  $I_1$ 、 $I_2$  和  $R$  表示)

18. 小明家的浴霸有“220V 440W”的取暖灯共 4 盏，求：

- (1) 每盏取暖灯正常工作时的电阻；
- (2) 4 盏取暖灯同时正常工作时的总电流。

19. 如图，一台用于侦察、灭火的电动消防机器人，质量为 1000kg，静止时履带与地面接触的总面积为  $0.5\text{m}^2$ 。在某段平直公路上，机器人以  $3\text{m/s}$  的速度匀速行驶 1min，其受到的阻力是机器人所受重力的 0.05 倍，这段路程消耗的电能中有 75% 用于机器人的牵引力做功。

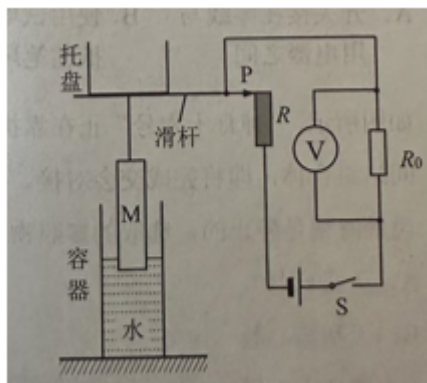
求

- (1) 机器人 1min 通过的路程；
- (2) 机器人静止时，对水平地面产生的压强；
- (3) 机器人在这段路程中消耗的电能。



20. 如图，小明设计的“电子浮力秤”由浮力秤和电路两部分构成。浮力秤中托盘与圆柱形塑料浮筒  $M$  通过硬质绝缘细杆固定连接，整体漂浮在装有足够深水的柱形薄壁容器中，且只能竖直移动。托盘的质量  $40\text{g}$ ； $M$  高  $20\text{cm}$ ，底面积为  $100\text{cm}^2$ ，质量为  $160\text{g}$ ；容器的底面积为  $300\text{cm}^2$ 。电路中  $R$  是滑动变阻器的电阻片（阻值均匀），长  $8\text{cm}$ ，最大阻值  $16\Omega$ ；电源电压恒为  $4.5\text{V}$ ；电压表量程为  $0\sim 3\text{V}$ 。托盘通过滑杆带动滑片  $P$  上下移动。托盘中不放物体时，调节水量，使滑片  $P$  正好位于  $R$  最上端，闭合开关  $S$ ，电压表示数为  $0.9\text{V}$ （不计滑片、滑杆、细杆的质量，忽略摩擦阻力。工作中水不溢出）。求

- (1) 浮筒 M 的密度；
- (2)  $R_0$  的阻值；
- (3) 托盘中不放物体时，M 浸入水中的深度；
- (4) 该“电子浮力秤”的称量。



## 潜江 天门 仙桃江汉油田 2023 年初中学业水平考试（中考）

## 物理试卷

一、选择题（本大题共 13 小题，每小题 2 分，共 26 分，在每小题出的四个选项中，第 1~11 小题每题只有一项符合题目要求；第 12、13 小题每题合题目要求，全部选对得 2 分，选对但不全得 1 分，有选错的得 0 分）

1. 乘客能够分辨出车载导航语音中某公众人物的声音，是根据声的（ ）

- A. 音调                                      B. 响度                                      C. 音色                                      D. 振幅

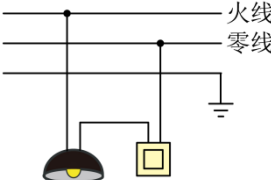

【答案】C

【解析】

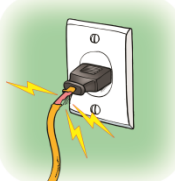

【详解】音调是指声的高低，物体振动的频率越快，音调越高；响度指声的大小，振幅越大声的响度越大；音色是声音特有的品质，用来区分不同物体发出的声音；乘客能够分辨出车载导航语音中某公众人物的声音，是根据声的音色，故 C 符合题意，ABD 不符合题意。

故选 C。

2. 下列做法中符合安全原则的是（ ）

- A.  开关接在零线与用电器之间
- B.  使用试

电笔时指尖抵住笔尾金属

- C.  使用绝缘皮破损的电线
- D.  在高压线

下钓鱼

【答案】B

【解析】

【详解】A. 把开关用在家庭电路中控制电路时，开关要接在火线上，当断开开关，可以切断火线，避免触电事故的发生，故 A 不符合题意；



【详解】电磁波的传播不需要介质，智能家居等服务都是利用电磁波来传递信息的，因此手机传递信息是依靠电磁波传递信息的。

故选 A。

5. 大量中华诗词蕴含物理知识，下列说法正确的是（ ）

- A. “可怜九月初三夜，露似珍珠月似弓。”“露”是水蒸气液化形成的
- B. “月落乌啼霜满天，江枫渔火对愁眠。”“霜”是水凝固形成的
- C. “云横秦岭家何在，雪拥蓝关马不前。”“雪”是水凝华形成的
- D. “欲渡黄河冰塞川，将登太行雪满山。”“冰”是雪融化形成的

【答案】A

【解析】

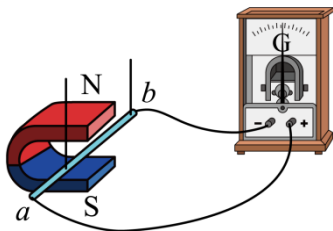
【详解】A. 露是空气中的水蒸气遇冷液化形成的小水滴，故 A 正确；

B. 霜是空气中的水蒸气遇冷凝华形成的冰晶，故 B 错误；

C. 雪是云层中的水蒸气遇冷凝华形成的冰晶，故 C 错误；

D. 冰是液态的水凝固形成的固体，故 D 错误。

6. 关于如图所示的实验，下列说法正确的是（ ）



- A. 该装置是用于探究“磁场对通电导线的作用”
- B. 导线 *ab* 运动时将电能转化为机械能
- C. 导线 *ab* 竖直向上运动时，灵敏电流计指针一定偏转
- D. 导线 *ab* 水平向左运动时，灵敏电流计指针一定偏转

【答案】D

【解析】

【详解】

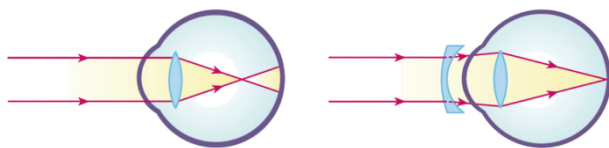
A. 该装置是研究电磁感应的现象实验装置，图中电流计是否发生偏转反映了是否有感应电流产生，故 A 错误；

B. *ab* 棒运动时，具有机械能，产出感应电流时，电路中具有电能，产生感应电流的过程是

机械能转化为电能的过程，故 B 错误。

CD. 产生感应电流的条件：闭合电路的一部分导体在磁场中做切割磁感线运动，电路中产生感应电流。当  $ab$  棒在图中位置水平左右运动时，符合产生感应电流的条件，电路中有感应电流产生，灵敏电流计的指针发生偏转；当  $ab$  棒在图中位置竖直上下运动时，没有切割磁感线，因此不会产生感应电流，电流表指针不会发生偏转；故 D 正确，C 错误；  
故选 D。

7. 如图是近视眼及其矫正的光路图，下列说法不正确的是（ ）



- A. 近视眼的成像原理和小孔成像的原理相同
- B. 近视眼看远处的物体，像成于视网膜前
- C. 近视眼用凹透镜矫正
- D. 为预防近视，读写时眼睛与书本的距离应保持在 25cm 左右

【答案】A

【解析】

【详解】A. 晶状体和角膜的共同作用相当于一个凸透镜，眼睛成像利用了凸透镜的成像原理，而小孔成像利用光的直线传播，二者原理不同，故 A 错误，符合题意；

B. 近视眼晶状体折光能力强或眼球前后径过长，看不清远处的物体，远处物体的像成于视网膜前，故 B 正确，不符合题意；

C. 凹透镜对光线有发散作用，可以使光线延后成像，正好成在视网膜上，近视眼用凹透镜矫正，故 C 正确，不符合题意；

D. 为预防近视，应养成良好的用眼习惯，读写时眼睛与书本的距离应保持在 25cm 左右，故 D 正确，不符合题意。

故选 A。

8. 2023 年 5 月 28 日，国产大型飞机 C919 首次商业飞行圆满成功，如图，C919 正在向上爬升，此过程中下列说法正确的是（ ）



- A. C919 的动能增大，重力势能减小
- B. 随着海拔高度的增加，舱外大气压逐渐增加
- C. 机翼上方气流的速度较小，气流对机翼上表面的压强较大
- D. 机翼上方气流的速度较大，气流对机翼上表面的压强较小

【答案】D

【解析】

【详解】A. C919 正在向上爬升，高度增大，重力势能增大，故 A 错误；

B. 大气压随海拔高度的增大而减小，随着海拔高度的增加，舱外大气压逐渐减小，故 B 错误；

CD. 流速大的地方压强小，流速小的地方压强大，机翼上方气流的速度较大，气流对机翼上表面的压强较小，故 C 错误，D 正确。

故选 D。

9. 端午节来临，江汉平原各地纷纷举办龙舟大赛如图。下列说法正确的是（ ）



- A. 鼓面对鼓槌的弹力是由鼓槌的形变产生的，
- B. 船桨划水的力越大，水对船桨的力也越大
- C. 龙舟所受重力的方向是垂直向下的
- D. 龙舟到达终点不能立即停下来，是因为惯性的作用

【答案】B

【解析】

【详解】A. 鼓面对鼓槌的弹力是由于鼓面受到鼓槌击打，发生弹性形变，由于要恢复原状而对鼓槌产生的力，故 A 错误；

B. 船桨往后划水，龙舟前进，船桨对水的力等于水对船桨的力，这两个力是一对相互作用

以上内容仅为本文档的试下载部分，为可阅读页数的一半内容。如要下载或阅读全文，请访问：<https://d.book118.com/256012034155010045>