

# 粤教版科学三上第1单元测试题

\_\_\_\_\_年\_\_\_\_\_班

## 一、填空题（每空1分，共20分）

1. 青蛙身体分为（     ）、（     ）、（     ）三部分；表面皮肤（     ）；幼体生活在水里（     ），长大后生活在（     ）。
2. 壁虎与猫都生活在（     ），都能用（     ）行走。
3. 草丛里生活着各种各样的（     ），它们在这里能找到足够的（     ）和可以（     ）的地方。
4. 不同种类提的动物在海洋有不同的运动方式，如旗鱼（     ），章鱼可以（     ）。
5. 森林里的植物十分丰富，有低矮的（     ），有茂密的（     ），还有高大的（     ），这些植物为动物提供了丰富的（     ）和（     ）环境。
6. 我国是十分重视保护野生动物，通过完善（     ），（     ）等多项措施对濒临灭绝的动物进行保护。

## 二、判断（每题3分，共30分）

1. 青蛙幼体生活在水中，成体生活在陆地。（     ）
2. 有些昆虫对人类有害，我们要消灭，有些昆虫对人类有益，我们要保护。（     ）
3. 壁虎的尾巴是不能再生的。（     ）
4. 蜗牛和蚯蚓身表有粘液、光滑有利于在土壤里运动。（     ）
5. 水母利用体内喷水反射前进，迅速漂游。（     ）
6. 所有的动物都是生活在森林中。（     ）
7. 我们可以前往图书馆或者登录相关的网站查阅资料，了解动物。（     ）
8. 我们根据观察的目的，整理分析观察记录，得出观察结果。（     ）
9. 螃蟹是甲壳类动物。（     ）
10. 海洋里的动物都是鱼类。（     ）

## 三、选择（每题3分，共30分）

1. 鲫鱼属于（     ）  
A. 鱼类    B. 两栖类    C. 哺乳类
2. 麻雀有（     ）对翅膀。  
A. 3    B. 2    C. 1
3. 猫的头部（     ）明显耳廓。  
A. 有    B. 无

4. 软体动物的是 ( )。

A. 砗磲 B. 海龟 C. 小丑鱼

5. 鼠妇是 ( ) 翅膀。

A. 没有 B. 有

6. 青蛙生活在 ( ) 动物。

A. 水中和陆地 B. 树干 C. 树枝

7. 动物灭绝的原因是 ( )。

A. 肆意的扑杀 B. 人工养殖 C. 法律保护

8. 鲫鱼的躯干有 ( ) 个鱼鳍。

A. 5 B. 6 C. 7

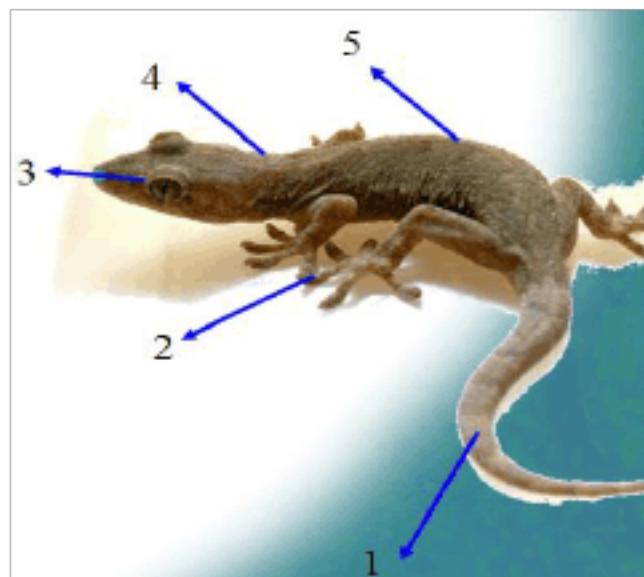
4. 旗鱼是 ( ) 动物。

9. 鱼类 B. 软体 C. 软体

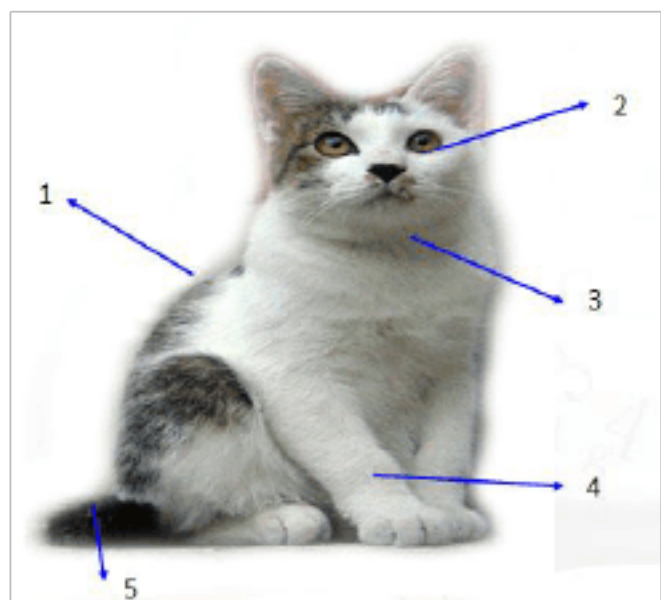
10. 蜻蜓有 ( ) 对足。

A. 3 B. 2 C. 1

四、指出下列符号所代表的名称。(10分)



1: \_\_\_\_\_ 2: \_\_\_\_\_ 3: \_\_\_\_\_ 4: \_\_\_\_\_ 5: \_\_\_\_\_



1: \_\_\_\_\_ 2: \_\_\_\_\_ 3: \_\_\_\_\_ 4: \_\_\_\_\_ 5: \_\_\_\_\_

五、连一连(4分)



生活在森林 生活在海洋 生活在草丛 生活在土壤

六、简答（每题3分，共6分）

1. 壁虎和猫都是在陆地上用四肢行走的动物，可是它们的运动方式中有什么不同？
2. 说一说，你知道的森林里的动物？它们生活在森林的哪些区域中？（写出3种以上）

参考答案

一、填空

1. 头 躯干 四肢 裸露 水里 陆地上
2. 陆地上 四肢
3. 小动物 食物 躲藏
4. 鳍在水中游动 靠喷水或用腕足移动
5. 草本植物 灌木 乔木 食物 栖息
6. 法律法规 建立自然保护区

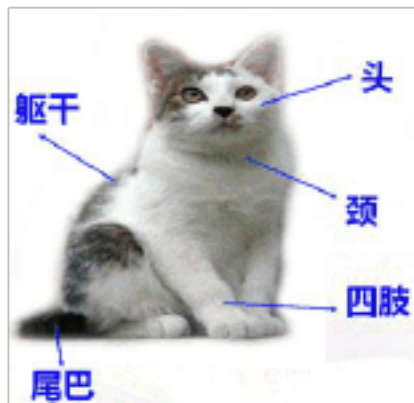
二、判断题（打的打√，错的打×）

1. (√)
2. (√)
3. (×)
4. (√)
5. (√)
6. (×)
7. (√)
8. (√)
9. (√)
10. (×)

三、选择

- 1.A
- 2.C
- 3.A
- 4.A
- 5.A
- 6.A
- 7.A
- 8.B
- 9.A
- 10.A

四、



五、



生活在森林 生活在海洋 生活在草丛 生活在土壤

六、1. 壁虎是爬行的，而且可以在垂直的墙面上行。

小猫喜欢跑喜欢跳，走路声音很轻，从高处落下也不会摔伤。

2. 参考：猫头鹰、大象、梅花鹿、小鸟、啄木鸟、小猴子、熊、蜥、青蛙、蛇、雉鸡、老鼠等。

猫头鹰、小鸟、猴子生活在树枝

啄木鸟生活在树干

熊生活在树洞里

蜥蜴、青蛙、蛇生活在地面草丛

老鼠生活在土壤里

大象、梅花鹿、雉鸡生活在树林里。

## 粤教版科学三上第2单元测试题

\_\_\_\_\_年\_\_\_\_\_班

### 一、填空题（每空2分，共20分）

1. 溶解的特点是（ ）、（ ）、（ ）。
2. （ ）、（ ）、（ ）等方法可以加快物质在水中的溶解。
3. 白砂糖比食盐溶解的（ ）。
4. 把盐水放在太阳底下晒，也可以将（ ）和（ ）分离。
5. 海水是重要的自然资源，食盐大多数来自于（ ）。

### 二、判断（每题3分，共30分）

1. 盐、砂糖、沙子都能溶解于水。（ ）
2. 水蒸发了，溶解在水中的食盐也随着水一起蒸发了。（ ）
3. 太阳下暴晒能分离浓盐水中溶解的盐。（ ）
4. 把糖咬碎比整块糖在水中溶解的慢。（ ）
5. 糖在50℃的水中一定比在30℃的水中溶解的快。（ ）
6. 两位同学放入嘴里的水果糖大小是不一样的，那就很难比较哪种方法溶解的快。（ ）
7. 白砂糖和盐都解在水中。（ ）
8. 分离沙和盐的方法就晒。（ ）
9. 加热一定能使溶解的盐分离出来。（ ）
10. 高锰酸钾溶解在水中的颜色是紫色的。（ ）

### 三、选择（每题3分，共24分）

1. 小红在比较食盐溶解快慢的实验中，正确的做法是（ ）  
A. 在比较水温对溶解快慢的影响时，一杯搅拌，一杯不搅拌  
B. 烧杯里的水是一样多的  
C. 不断的往烧杯里加食盐
2. 在同样多的两杯水中分别加食盐和白砂糖，溶解越多说明这种物质在水中溶解能力越（ ）。  
A. 强 B. 弱 C. 一样
3. 下列说法正确的是（ ）。  
A. 奶粉能溶解在水中有沉淀物质  
B. 奶粉能溶解在水中分布是均匀的  
C. 奶粉能溶解在水中，能过滤出来物质
4. 小红口渴了要喝糖水，爸爸讲蔗糖放入开水中用筷子搅拌，这样做是（ ）。

- A.使开水凉的更快      B.使糖水更甜      C.使蔗糖溶解得更快
- 5.形状、大小相同的三块方糖各自放在装有等量水的三个水杯中，（    ）组溶解得更快。
- A..切碎、搅拌    B.切碎、不搅拌    C.不切碎、搅拌
- 6.能溶解在水中的是（                    ）。
- A.沙子      B.味精    C.    面粉
- 7.下列方法不能分离浓盐水中溶解的盐的是（    ）
- A.加热                    B.暴晒                    C.过滤
- 8.吃火锅时，我们虽然没有往锅内继续放盐，但汤越吃越咸，这是因为（    ）
- A.汤内水分的蒸发导致盐溶液的浓度增大
- B.汤内锅底的盐没有溶解
- C.汤的上部淡下部咸

四、实验：（10分）

（一）以下是某小组关于“食盐和白砂糖的溶解能力的探究实验，用烧杯各量取 20 毫升的水，每次各加约 1 克，能溶解的画“√”，不能溶解的画“×”结束实验。回答问题。

	1	2	3	4	5
白砂糖	√	√	√	√	×
食盐	√	√	√	×	

- （1）根据上表可知，白砂糖和食盐的溶解能力更大的是（    ）。
- （2）在倒入第 5 份白砂糖是，烧杯里出现了浑浊的现象，这是因为\_\_\_\_\_。
- （3）通过实验，我们知道 20 毫升水最多能溶解（    ）的食盐。
- A.约 5 克    B. 约 3 克    C. 约 4 克

（二）实验：将食盐分离出来

实验器材：不锈钢勺、盐水、蜡烛、打火机

实验过程：用不锈钢小勺取少许浓盐水，放在蜡烛的火焰上加热。当有盐粒出现时，停止加热，观察现象。

现象：\_\_\_\_\_

结论：\_\_\_\_\_

五、连一连（将下列物质与分离方法连接）（6分）

盐与水      沙子与食盐      木屑与铁屑

磁铁      加热      融水、过滤

#### 六、简答（每题5分，共10分）

1. 我们小时候炒菜用的食盐是块状的，现在厂家捣碎粉末状，这样对我们的生活有什么好处呢？
  
2. 从前，有一头小毛驴驮着一袋白糖过河，河水很深，把白糖淹没了。它过河后，觉得身上轻了很多。你知道这是为什么吗？

### 参考答案

#### 一、填空



1. 均匀 分散 透明
2. 加热 搅拌 捣碎
3. 量大
4. 食盐 水
5. 海水

二、判断题（打的打√，错的打×）

1. (×)
2. (×)
3. (√)
4. (×)
5. (√)
6. (√)
7. (√)
8. (×)
9. (√)
10. (√)

三、选择

- 1.A
- 2.A
- 3.B
- 4.C
- 5.A
- 6.B
- 7.C
- 8.A

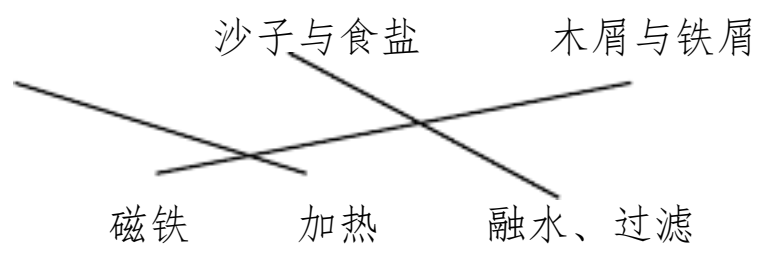
四、（一）（1）白砂糖

（2）水对白砂糖的溶解到达一定的限度

（3）B

（二）现象：随着加热，水被慢慢的蒸发，盐不会跟着水一起蒸发，就会分离出来的白色颗粒颜色、形状及大小和盐接近，这种白色颗粒放入水中能溶于水，白色颗粒就是原来溶解的盐。

结论：盐被分离出来。



六、1. 食盐能快速溶解在炒菜中。

2. 部分白糖溶解在河水中了，所以质量减小了。

一、填空题（每空 2 分，共 32 分）

1. 青蛙身体分为（     ）、（     ）、（     ）三部分；表面皮肤（     ）；幼体生活在（     ），长大后生活在（     ）。

2. 壁虎与猫都生活在（     ），都能用（     ）行走。

3. 我国是十分重视保护野生动物，通过完善（     ），（     ）等多项措施对濒临灭绝的动物进行保护。

4. 溶解的特点是（     ）、（     ）、（     ）。

5. 把盐水放在太阳底下晒，也可以将（     ）和（     ）分离。

6. 海水是重要的自然资源，食盐大多数来自于（     ）。

二、判断（每题2分，共20分）

1. 猫是我们生活中常见的动物，但是壁虎就不常见。（     ）

2. 翠鸟身体表面覆盖着羽毛，但是它不属于鸟类。（     ）

3. 壁虎的皮肤上有许多小鳞片。（     ）

4. 松鼠、猕猴都生活在森林里。（     ）

5. 在地球上生活着多种多样的动物，由于各种原因，每年都会有一些动物从地球上消失。（     ）

6. 高锰酸钾溶解在水中的颜色是紫色的。（     ）

7. 如果把冰糖研磨得像白砂糖一样，溶解在水中的速度就慢了。（     ）

8. 太阳下暴晒能分离浓盐水中溶解的盐。（     ）

9. 分离沙和盐的方法就是晒。（     ）

10. 加热不一定能使溶解的盐分离出来。（     ）

三、选择（每题 3 分，共 24 分）

1. 青蛙生活在（     ）动物。

A. 水中和陆地    B. 树干    C. 树枝

2. 老鼠属于（     ）动物。

A. 哺乳类    B. 爬行类

3. 蛇生活在（     ）中。

A. 草丛    B. 泥土    C. 树干

4. 海豚是（     ）动物。

A. 爬行    B. 哺乳    C. 软甲

)。

A.使开水凉的更快      B.使糖水更甜      C.使蔗糖溶解得更快

6.能溶解在水中的是( )。

A.沙子      B.味精      C.面粉

7.下列方法不能分离浓盐水中溶解的盐的是( )

A.加热      B.暴晒      C.过滤

8.下列说法正确的是( )。

A.奶粉能溶解在水中有沉淀物质

B.奶粉能溶解在水中分布是均匀的

C.奶粉能溶解在水中，能过滤出来物质

四、(1)连一连。(2分)



啄木鸟



龟



野鸡



小丑鱼

生活在海洋

生活在森林

(2)将下列物质与分离方法连接。(3分)

盐与水

沙子与食盐

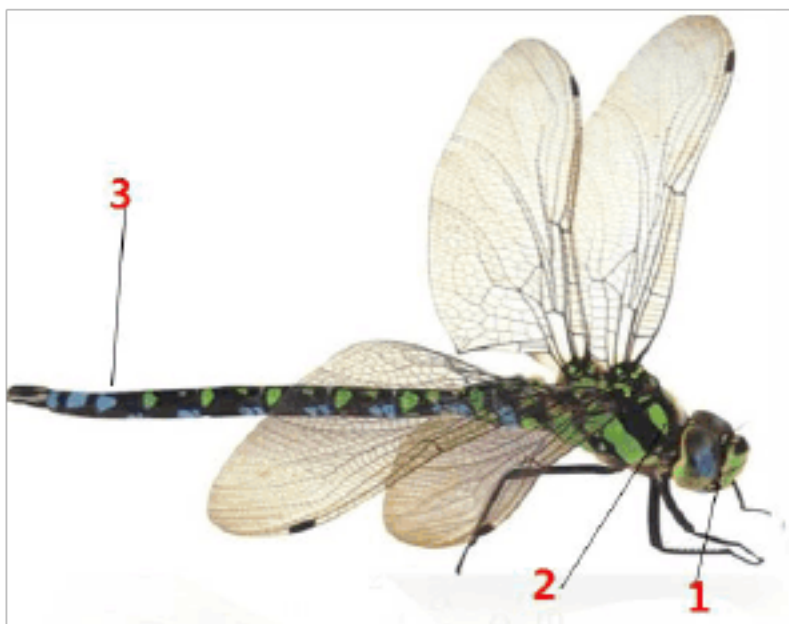
木屑与铁屑

磁铁

加热

融水、过滤

五、标出下列符号代表的名称。(3分)



1: \_\_\_\_\_ 2: \_\_\_\_\_ 3: \_\_\_\_\_

六、实验：(4分)

实验器材：不锈钢勺、盐水、蜡烛、打火机

实验过程：用不锈钢小勺取少许浓盐水，放在蜡烛的火焰上加热。当有盐粒出现时，停止加热，观察现象。

现象：\_\_\_\_\_

结论：\_\_\_\_\_

七、简答（每题4分，共12分）

1. 我们小时候炒菜用的食盐是块状的，现在厂家捣碎粉末状，这样对我们的生活有什么好处呢？

2. 青蛙和鲫鱼生活的环境有什么不同？

3. 说一说蚯蚓、蜗牛、鼠妇、马陆，这些动物有哪些适应土壤生活的特征？

参考答案

一、填空

1. 头 躯干 四肢 裸露 水里 陆地上

2. 陆地上 四肢

3. 法律法规 建立自然保护区

4. 均匀 分散 透明

5. 食盐 水

6. 海水

二、判断题（打的打√，错的打×）

1. (√)

2. (×)

3. (√)

4. (√)

5. (√)

6. (√)

7. (×)

8. (√)

9. (×)

10. (×)

三、选择

1.A

2.A

3.A

4.B

5.C

6..B

7.C

8.B

四、(1)



以上内容仅为本文档的试下载部分，为可阅读页数的一半内容。如要下载或阅读全文，请访问：<https://d.book118.com/257025111140006145>