

# 化疗相关性呕吐（CINV）...



√江苏省中医院肿瘤外科

√ 姜超



# 内容介绍

v1

v 化疗相关性呕吐（CINV）

v2

v **CINV**止吐指南

3

v 迟发性呕吐



## 化疗相关呕吐 (**CINV**)

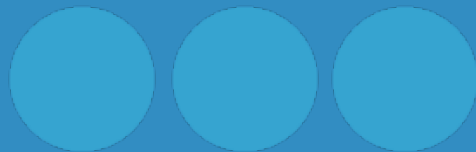
# CINV定义

·化疗相关性恶心呕吐：  
(chemotherapy-induced nausea and vomiting,CINV)

顾名思义：化疗药物引起的恶心和呕吐

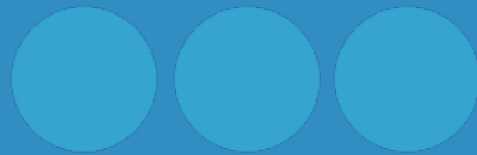


本图片由 drdear 于2015-07-23上传至 稀健网 版权归作者所有。



- **CINV**是一种常见令人畏惧的化疗伴随症状  
令患者痛苦的副作用  
影响患者生活质量  
妨碍治疗顺应性医从性





## ·化疗相关呕吐 (CINV)

急性呕吐

迟发性呕吐

预期性呕吐

爆发性呕吐

难治性呕吐

化疗后24小时发生

化疗后>24小时

曾经有CINV经历

预防处理后发生

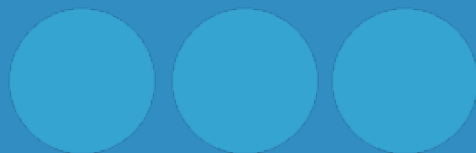
CINV预处理失败



预期性呕吐

曾经有CIN V经历





## 化疗药物按致吐风险分级

分级	药物 (mg/m <sup>2</sup> )
高 (>90%)	卡氮芥>25、顺铂=50、环磷酰胺>1500、氮芥、链脲霉素、达卡巴嗪、放线菌素D
中 (30%~90%)	卡氮芥<=250、环磷酰胺<=1500、阿糖胞苷>1000、卡铂、多柔比星、表柔比星、柔红霉素 伊立替康、伊达比星、异环磷酰胺、奥沙利铂
低 (10%~30%)	阿糖胞苷<=1000、氟尿嘧啶、甲氨蝶呤、多西他赛、紫杉醇、米托蒽醌、拓扑替康、 依托泊甙、丝裂霉素、吉西他滨、西妥昔单抗、曲妥珠单抗
极低 (<10%)	博来霉素、利妥昔单抗、贝伐单抗、长春碱、长春新碱、长春瑞滨



## ❖ CINV受到患者个体差异的影响

- A 年轻（低于**55**岁）
- B 女性
- C 低酒精摄入
- D 不吸烟
- E 体力状态较差
- F 晕动病史
- G 便秘
- H 妊娠期呕吐者

易发生呕吐

*Sekine I, Segawa Y, Kubota K, et al. Risk factors of chemotherapy-induced nausea and vomiting: index for personalized antiemetic prophylaxis[J]. Cancer Sci, 2013, 104(6): 711-717.*

分级	1	2	3	4
恶心	食欲缺乏	口服吸收下降	热量或液体摄入	及严重的后果
	不伴有饮食习惯改变	不伴有体重显著下降 脱水或营养不良	明显不足	
		需要静脉补液 ( $<24$ 小时)	需要静脉补液管饲 TPN ( $\geq 24$ 小时)	

## 恶 心 分 级

分级	1	2	3	危及生命
呕吐	24小时1-2次 (间隔5分钟)	24小时3-5次 (间隔5分钟)	24小时≥6次 (间隔5分钟)	
		需要静脉补液 (<24小时)	需要鼻饲 全肠外营养 或住院治疗	

## 呕 吐 分 级

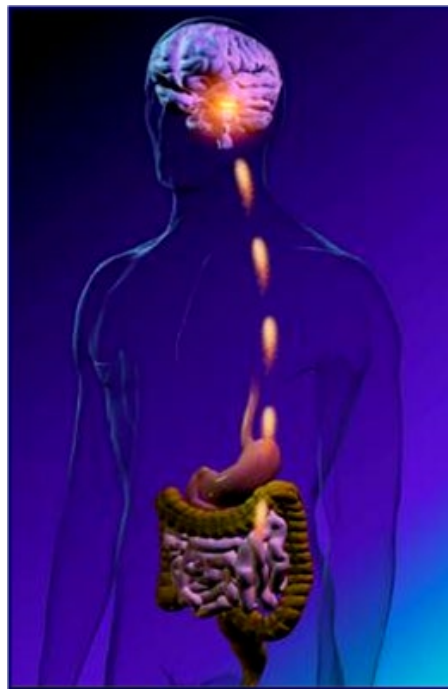
## ·CINV发生机制

### 中枢途径

- 经P物质激活
- 脑中高度聚集的神经激肽-1 (NK<sub>1</sub>) 受体介导

### 外周途径

- 经5-羟色胺刺激
- 由位于肠内的5-HT<sub>3</sub> 受体介导



以上内容仅为本文档的试下载部分，为可阅读页数的一半内容。如要下载或阅读全文，请访问：<https://d.book118.com/265240120010011322>