

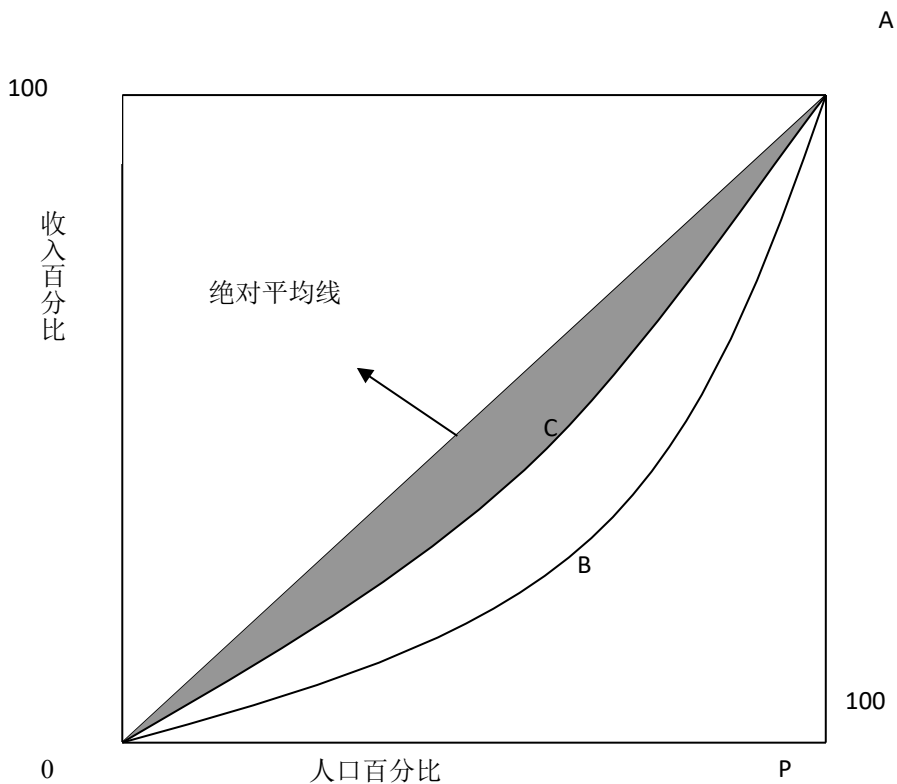
# 中国收入差距问题研究

**总量增长背后：**

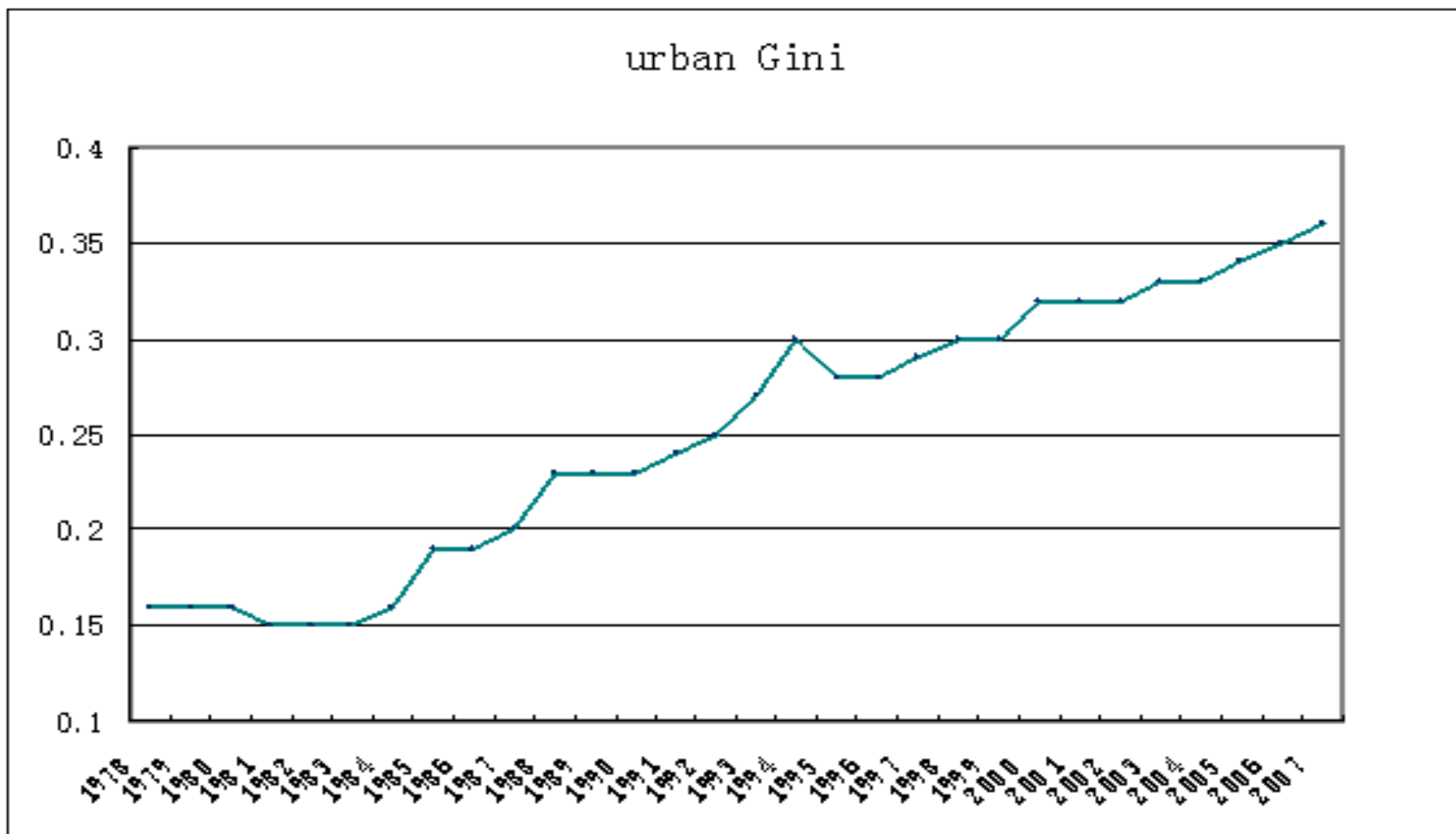
**收入差距的全方位扩大**

- 基尼系数最早是意大利统计学家基尼（Gini, Corrado, 1912）根据洛伦茨曲线提出的，洛伦茨曲线表示累积百分比的人口所拥有的累积百分比的收入，其中45度线OA代表绝对平均。明显可以看出，弧度越小越靠近绝对平均线，收入分配就越平均，如曲线C比曲线B代表的收入分配更公平。而基尼系数则是为了量化考察这一关系而提出的，基尼与洛伦茨曲线之间的面积比上绝对平均线下的整个三角形面积（阴影面积与三角形OAP面积之比）。显然，基尼系数越大则代表收入分配差别越大。

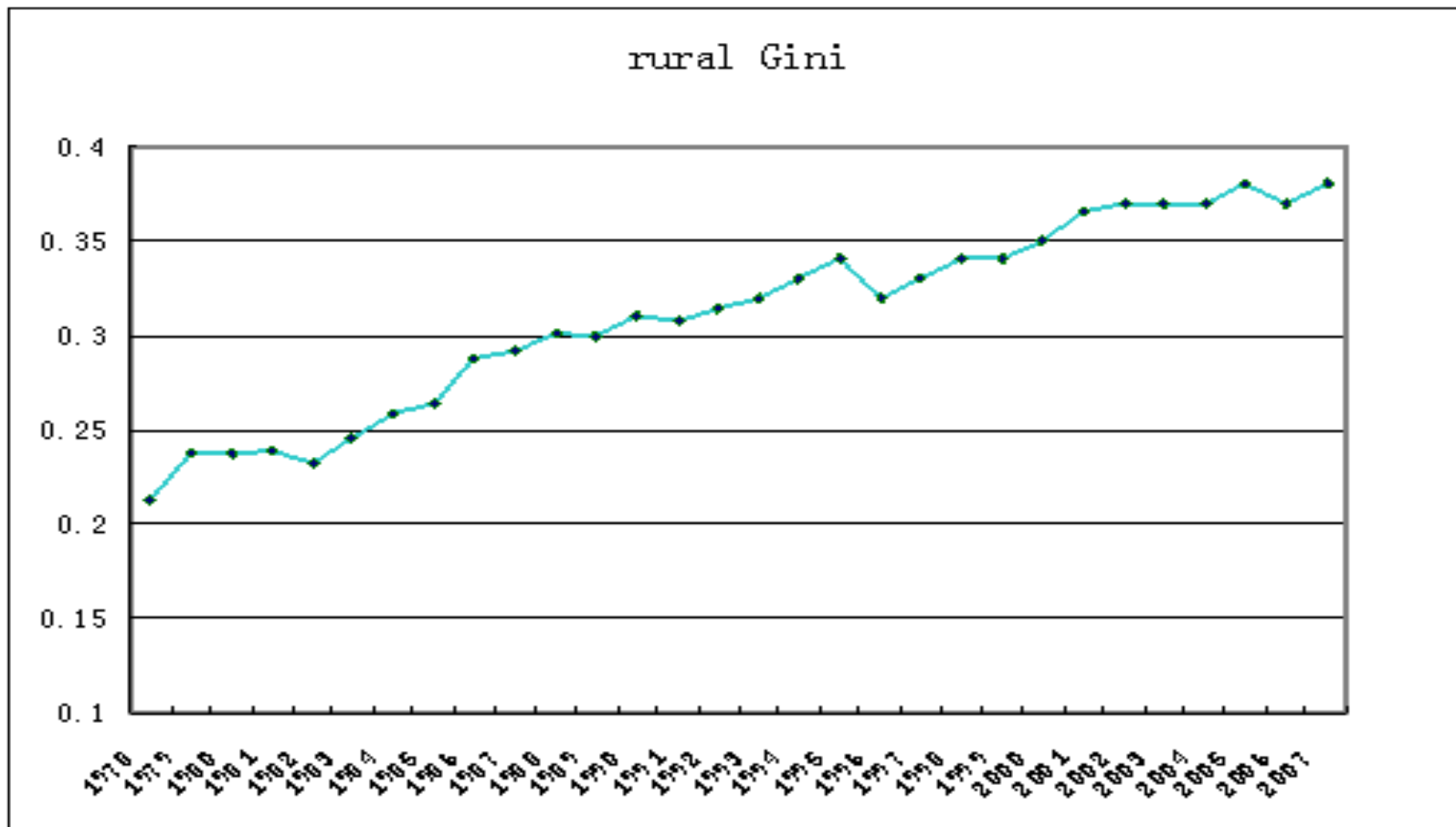
- 国际上一般公认：0.2以下表明高度平均；0.2-0.3为相对平均；0.3-0.4为比较合理；超过0.4说明全部居民收入中用于不平均分配比例超过0.4，差距偏大，一国的经济和社会状况就可能处于一种比较危险的境地；超过0.5表明出现两极分化，引发众多社会问题。



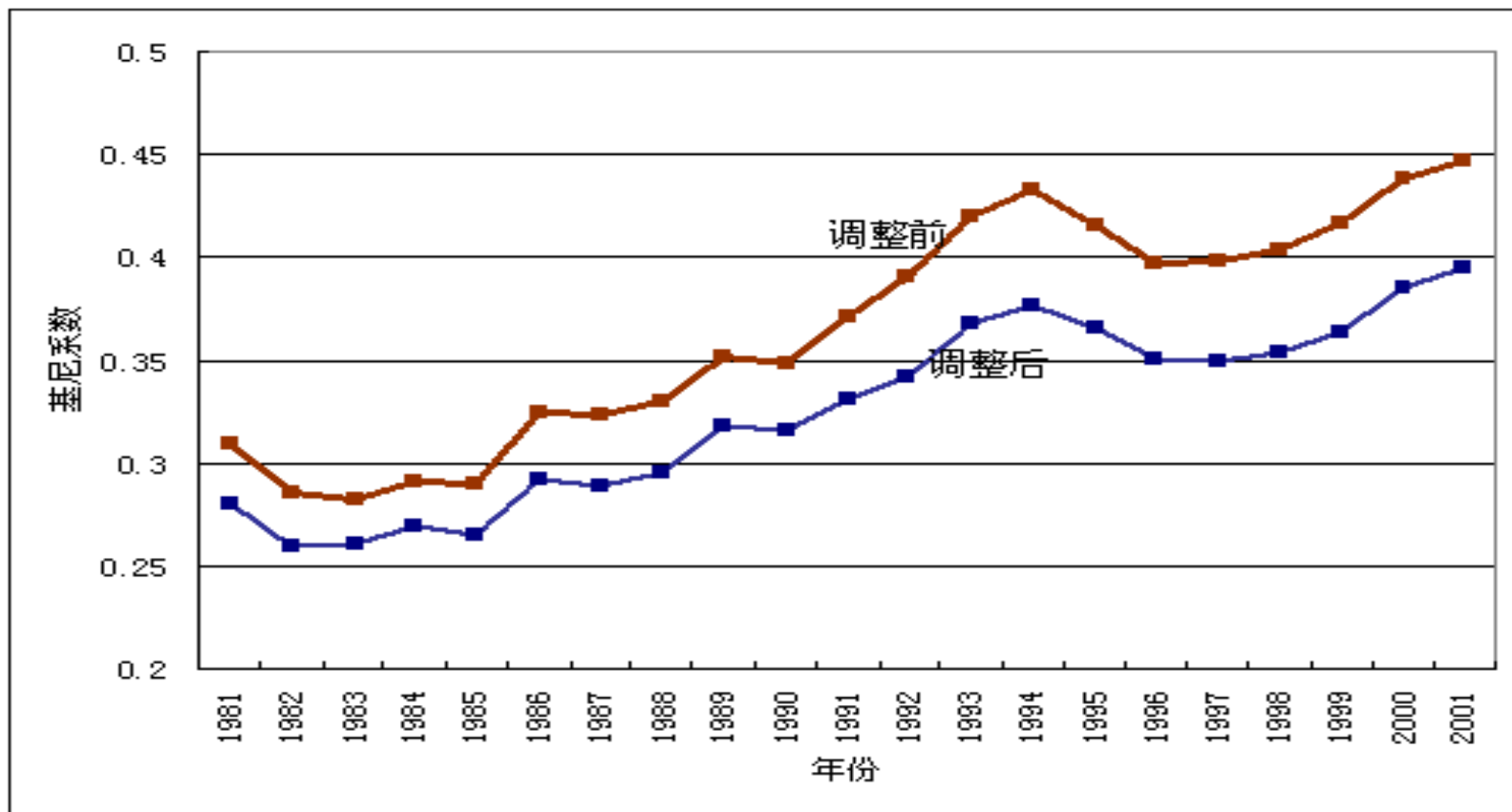
# 中国城镇内部个人收入分配的基尼系数



# 中国农村内部个人收入分配的基尼系数

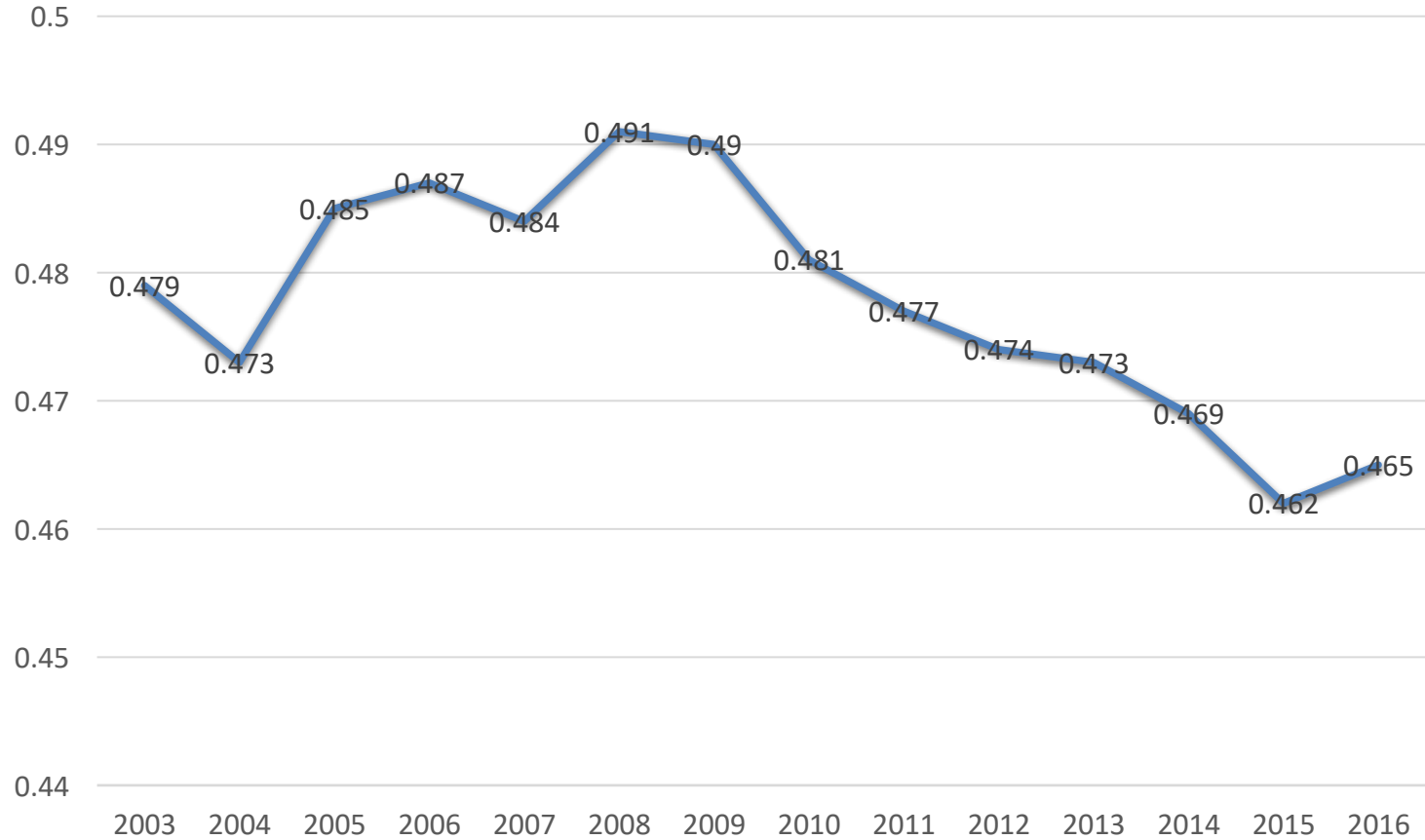


# 全国收入差距的基尼系数



# 国家统计局公布的基尼系数

基尼系数



# 全国收入差距及其变化

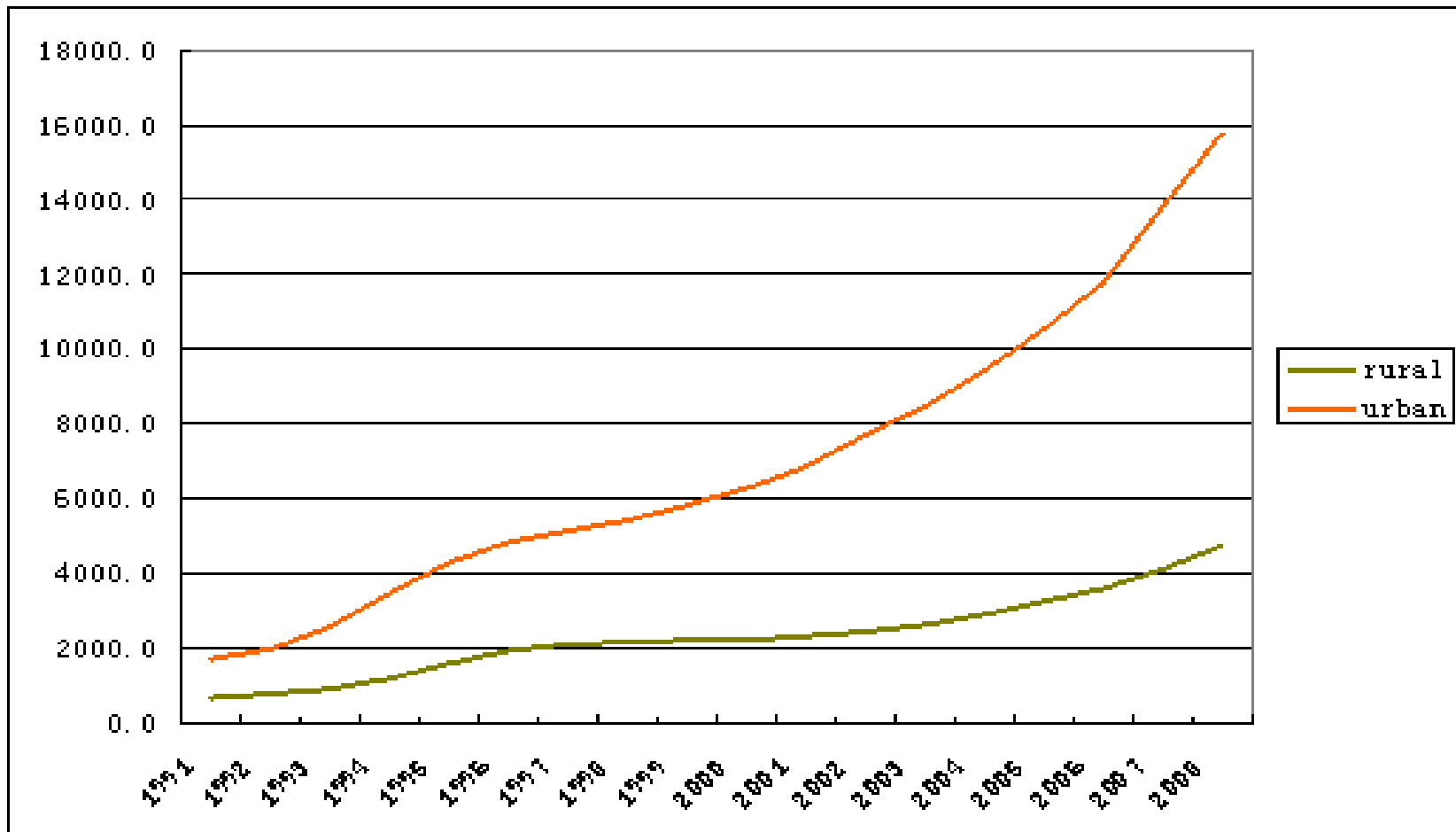
- 20世纪80年代初期 0.31
- 20世纪80年代末期 0.382
  - 最高收入10%收入份额是最低10%收入的7.3倍
- 2002年 0.46
  - 最高10%人群获得总收入的近32%
  - 最低10%人群获得总收入的1.7%
  - 最高收入10%收入份额是最低10%收入的19倍
- 2007年 0.49
  - 最高收入10%收入份额是最低10%收入的23倍



**总量增长背后：**

**城乡之间收入差距尤为突出**

# 城镇居民与农村居民人均收入变动趋势(可变价)



# 城乡收入差距推动全国收入差距扩大

- 1995-2002年，城乡收入差距对全国收入差距的贡献率从38%提高到43%。
  - 这意味着2002年全国收入差距2/5以上来自城乡之间的收入差距
- 2007年，城乡之间收入差距对全国收入差距贡献率上升到48%。

**总量增长背后：**

**区域之间收入差距比较明显**

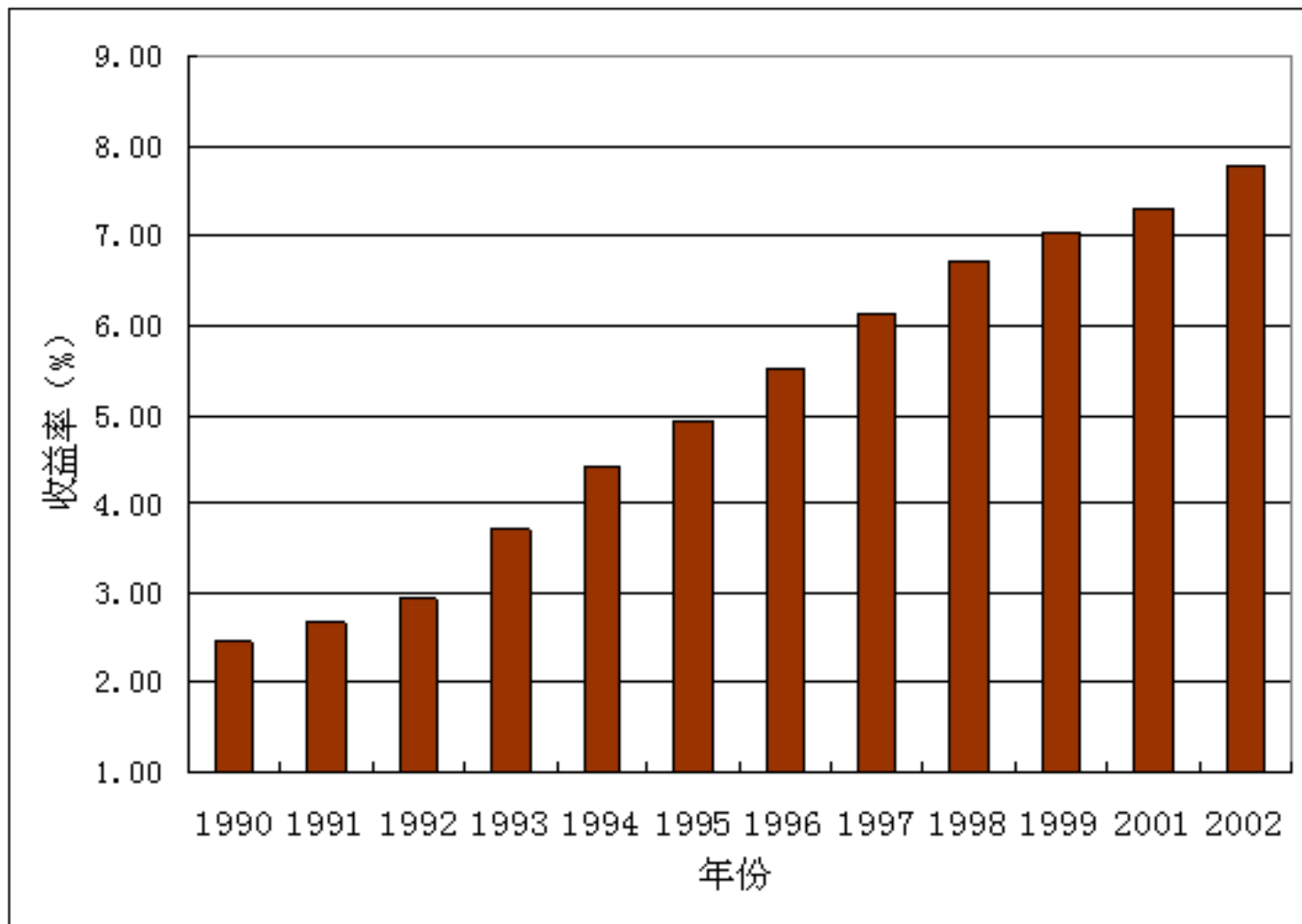
# 影响城镇居民收入差异的因素

- 性别、年龄、教育、党员身份、职业、就业单位所有制、行业、省份
  - 在1988年、1995年、2002年大约解释了城镇居民收入差异的32-42%
  - 省份变量独自解决了其中的10-12%
  - 地区变量解释了其中的三分之一

**总量增长背后：**

**不同受教育程度人群之间收入差距扩大**

# 城镇居民个人教育收益率



- 高等教育收益率要明显高于中等教育和初等教育
- 在影响城镇个人收入差距的因素中
  - 1988年、1995年、2002年，教育变量可以解释的份额为3.8%、6.7%和15.6%。
- 教育对城乡居民收入差距的解释
  - 所有变量可以解释全国基尼系数的60%
  - 家庭劳动力中文化程度差异可以解释近20%



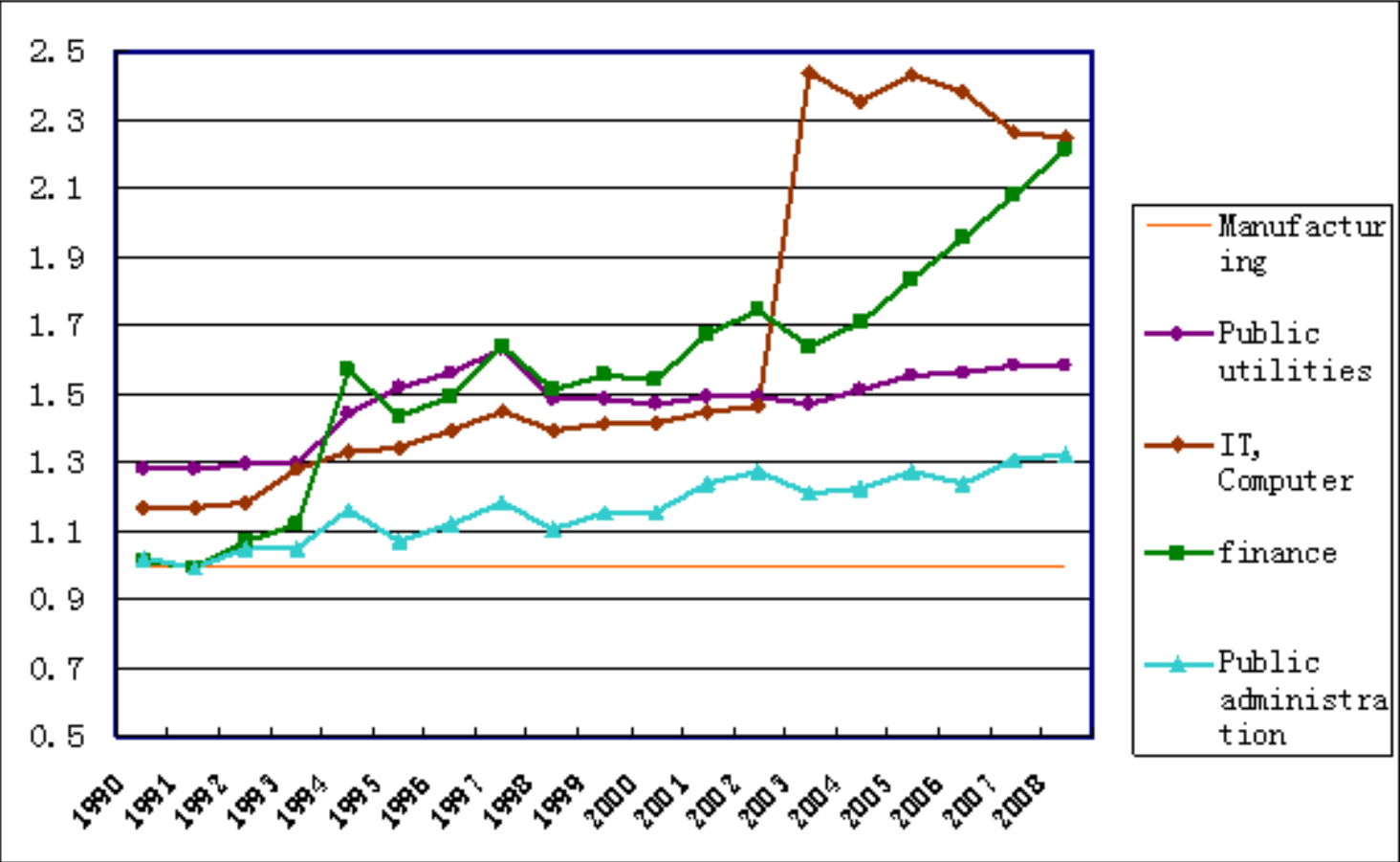
随着教育收益率的不断提高，不同文化程度人群组之间的收入差距也变得越来越明显。

- 根据1995年和2002年两次住户调查数据，城镇居民中大学及大学文化程度以上人群组与初中文化程度人群组的平均收入之比，1995年为1.42:1，2002年上升为1.89:1；大学及大学文化程度以上人群组与小学文化程度人群组的平均收入之比，1995年为1.53:1，2002年上升为2.21:1。

**总量增长背后：**

**垄断部门与竞争部门之间工资差距扩大**

# 垄断行业与制造业职工平均工资的差异



# 2011年《中国薪酬发展报告》

- 人保部劳动工资研究所最新发布的2011年《中国薪酬发展报告》称，我国企业工资分配的结构性问题突出，企业高管收入增长偏快，部分高管水平过高。同时，部分行业工资水平增长过快，水平过高，拉大了社会不同群体间的收入差距。
- 高管职工收入能差上千倍
  - “十一五”期间，上市公司高管年薪平均值由2005年的29.1万元增加到2010年的66.8万元，平均每年递增18.1%。
  - 此外，部分行业企业高管年薪已经上千万元。2007年平安公司总 经理年薪为6616万元，是当年全国企业在岗职工平均工资的2751倍，相当于农民工平均工资的4553倍。

# 2011年《中国薪酬发展报告》

- 部分行业工资增长过快
  - 2010年，上海浦发银行员工工资及奖金人均均为29.66万元，员工的其他福利人均6.08万元，两者合计人均35.75万元，是当年城镇单位企业在岗职工平均工资的10倍。

# 灰色收入与国民收入差距

- 灰色收入的规模
  - 杨灿明、孙群力（2010）估算：1978-2008年全国总的隐性经济规模介于10.7-26.73%之间。
  - 王小鲁（2010）估算：2008年灰色收入大约占到国民总收入的15%。而这一比例在2005年约在13%左右。

国家	灰色收入占GDP比重	国家	灰色收入占GDP比重
中国	15.6	俄罗斯	48.7
中东欧转型国家	40.1	发展中国家	43.2
中美和南美国家	43.4	亚洲	30.4
OECD发达国家	16.3	平均	35.2

- 灰色收入的来源
  - 杨灿明、孙群力（2010）：税收负担和政府管制
  - 王小鲁（2010）：权钱交易、以权谋私；公共投资与腐败；土地收益的分配；其他垄断收益的分配
- 灰色收入对国民收入的影响（王小鲁，2010）
  - 占全国城镇居民家庭 10% 的最高收入家庭，2008 年人均可支配收入至少应为 13.9 万元，而不是统计数据显示的 4.4 万元。两者相差 3.2 倍。其次 10% 的高收入家庭，其人均可支配收入应为 5.5 万元，而不是 2.6 万元，两者相差 2 倍。没有体现在收入统计中的隐性收入，80% 以上集中在 20% 的城镇最高收入和高收入家庭。其中 10% 的城镇最高收入家庭，至少占有隐性收入的三分之二。
  - 隐性收入的存在显著扩大了收入差距。以城镇居民最高收入和最低收入各 10% 的家庭来衡量，其人均收入差距应从统计数据显示的 9 倍调整到 26 倍。以全国居民最高收入和最低收入各 10% 的家庭来衡量，其人均收入差距应从统计数据显示的 23 倍，调整到 64.6 倍。将这一因素考虑在内，全国居民收入分配的基尼系数，会显著高于近年来国内外有关专家计算的 0.47~0.50 的水平。

# 灰色收入与国民收入分配（2013报告）

- 高收入居民
  - 城镇10%最高收入家庭2011年人均实际收入18.84万元是统计收入的3.2倍（5.88万元），；较高收入家庭人均实际收入7.97万元，是统计收入的2.2倍（3.56万元）。前20%高收入家庭拥有隐形收入总量的72%。
- 中等收入居民
  - 中等、中上、较高实际收入与统计收入之比为1.4、1.7、2.2倍。2005年只有1.1、1.3、1.4倍。
  - 灰色收入有从最高收入阶层向社会中、高收入阶层蔓延的趋势。



以上内容仅为本文档的试下载部分，为可阅读页数的一半内容。如要下载或阅读全文，请访问：<https://d.book118.com/267061011022006026>