



常见造口用具及使用措施

赣南第一附属医院普外一科
伊秀英



一、常见的造口护理用具

造口袋：造口袋是最主要最常见的造口护理用具

造口底盘

皮肤保护膜

造口护肤粉

造口清香剂

过滤片

防漏膏

防漏条

腰带



理想的造口用具需具有的功能：

皮肤保护功能

佩戴舒适、以便、隐蔽

具有隔臭功能

便于造口观察

使用费用合理

造口袋的选择原则：造口的种类

造口及周围皮肤情况

排便是否规律

搜集排泄物的效果

个人喜好

经济条件等





二、造口袋历史

最早的造口手术在**19**世纪时做的。早期的造口用具，就是一种袋子或袋状的用具，经过一根绳子或松紧带固定。后来发觉，使用这种用具的病人发生造口周围皮肤破溃的情况比较多见，同步病人抱怨排泄物渗漏，主要原因是不可防止发生排泄物从造口处排出后，对皮肤有不良的刺激，绳子或松紧带无法让排泄物不渗漏，而且，诸多病人身上一直散发臭味，对病人的心理影响也非常大。

上个世纪**50**年代，有人在塑料袋子上涂上粘胶，成为当代造口产品的雏形。这种造口袋，使用以便，能够在一定程度上隔离排泄物与皮肤的接触，从而大大降低了皮肤破溃的发生，也大大减轻了病人身上的臭味。但是新产生的问题是，黏胶本身对皮肤有伤害，某些病人皮肤发生过敏性皮炎，塑料袋本身也会有一定的臭气渗漏。

上个世纪的七十年代末八十年代初，“水胶体”黏胶发明了，被不久就用于造口产品上。水胶体黏胶，主要采用天然动植物的黏胶成份加入少许化学性粘合剂组合而成的黏胶制剂，在皮肤干燥和湿润时都能够由一定的粘着力，其本身也极少引起皮肤刺激和过敏。当代造口护理用具，就是以这种黏胶为代表性技术的产品，能够有效预防造口周围皮肤病变，同步，这种粘胶的粘着力较强，一般贴在皮肤上能够到达**7**天以上。用于搜集排泄物的塑料也具有阻隔臭味的功能，病人使用后不再有臭味散发。整个造口产品轻、薄，佩戴舒适，使用以便，受到广泛的造口人士和临床专业人员的欢迎。

造口护理历史

第一位造口治疗师——

Norma Gill Thompson

(诺玛·基尔)



NORMA N. GILL-THOMPSON, ET

1980

造口护理现状

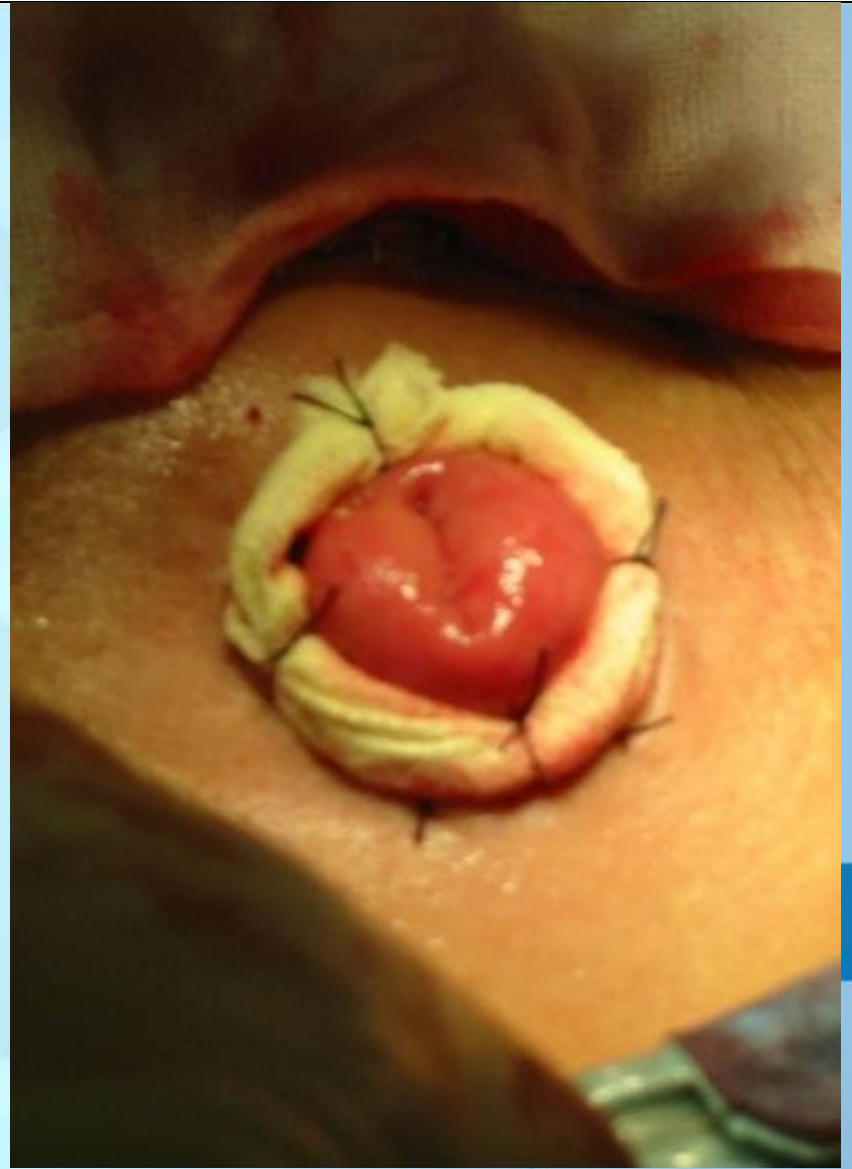
造口治疗师

(Enterostomal Therapist, 简称ET)

是指负责腹部造口的护理、预防及治疗肠造口并发症，为患者及家属提供征询服务。涉及心理、康复护理及多种慢性伤口的处理、失禁病人的护理，以使上述患者完全康复为最终目的专业护理人员。

造口护理现状

虽然造口手术有效地延长了恶性肿瘤患者的寿命，但**永久性的造口严重影响患者术后生活质量**，因而造口者的护理显得尤为主要。造口以**肠造口最多**，其次是**膀胱造口**。



二、造口的分类



一次性造口袋



结肠造口

肠造口术是外科最常施行的手术之一，全球每年因为结直肠癌，外伤、炎症及先天性畸形等而需行肠造口术者达数十万人之多，其中最常见的是回肠末端或结肠造口，俗称**人工肛门**。

肠造口者

新增肠造口者
数十万人/年

美国
10万人/年

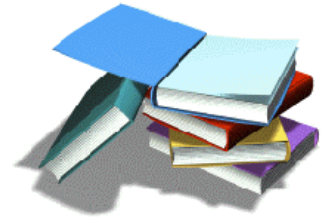
英国
10万人/年

中国
10万人/年

其他国家
数十万人/年



膀胱造口



膀胱癌是泌尿生殖系统中最常见的肿瘤，伴随生活水平的提升，近年来膀胱恶性肿瘤患者明显增多，手术切除膀胱是膀胱癌最主要的治疗手段。膀胱造口术的指征主要是肾盂的恶性病变和膀胱癌，最常见的手术方式为回肠代膀胱手术。



三、造口袋的分类

按排放口来分：

造口袋品种很齐全，品牌涉及康乐保、施贵宝、思泰利等，其产品一般分为三类：

- 1) 闭口袋：适合于每天更换袋不多于一次。
- 2) 开口袋：适合于半成形粪便或液性粪便能够按需经常排空袋。
- 3) 泌尿造口袋：能够排出尿液，液状引流液，有防返流装置，能连接引流袋。

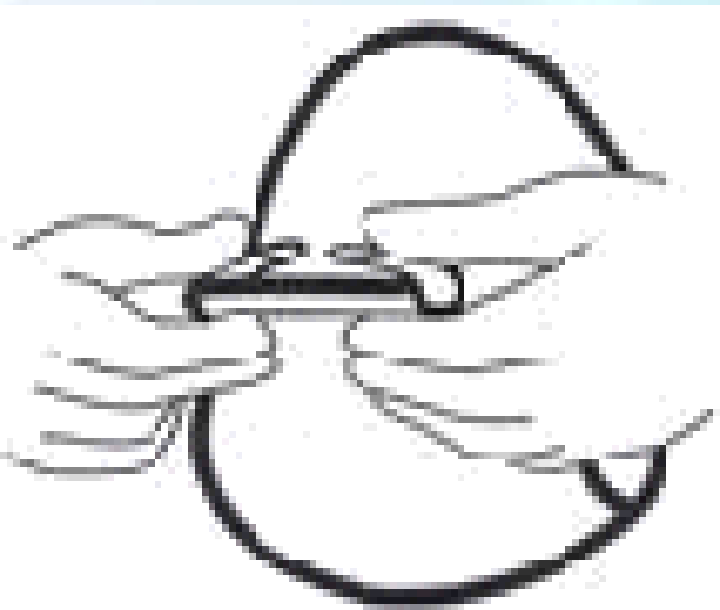
按设计来分：

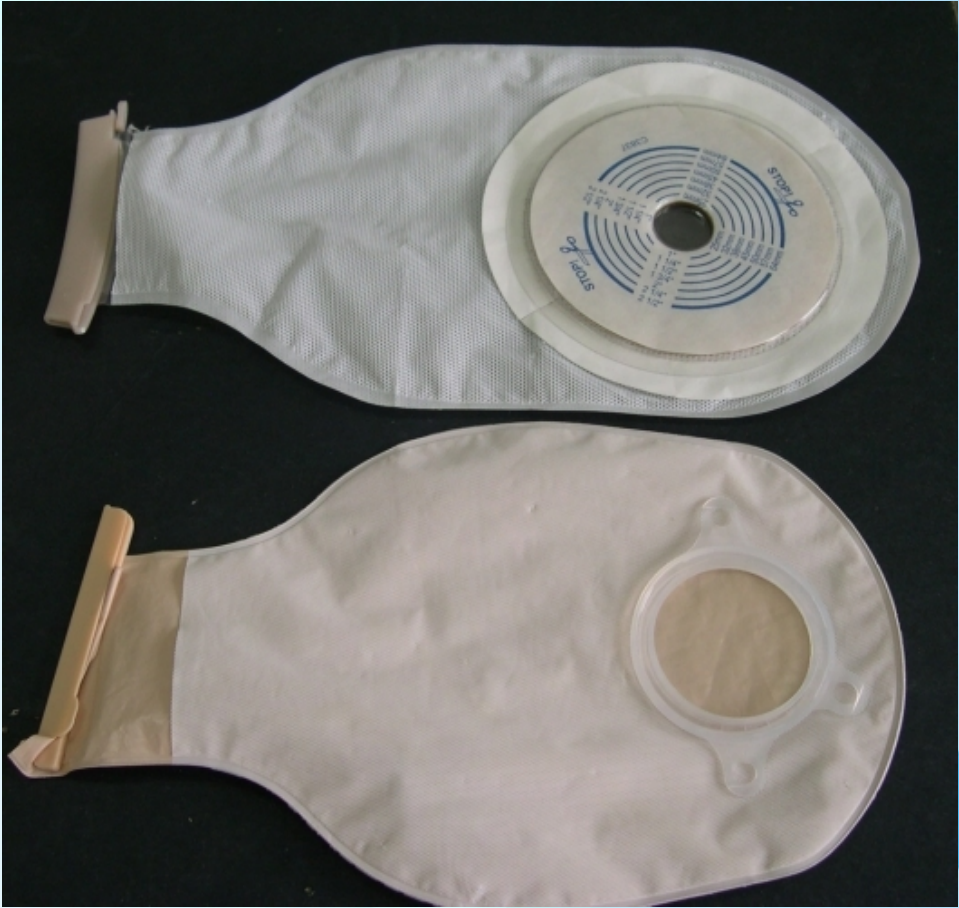
一件式：一般是一次性，可有剪定的开口，简朴易使用，合用于手脚灵活的人，老年人。

二件式：袋子与底盘可分开，不用撕开底盘可护理造口，袋子更换以便，保护造口周围皮肤；底盘可按造口形状大小剪切；有浮环底盘在上造口袋时，不须对腹部加压从而起到保护造口的作用；但是肠口脱垂，肠造口旁疝气者，尽量不用二件式造口袋。造口周围凹陷时选，凸面底盘。

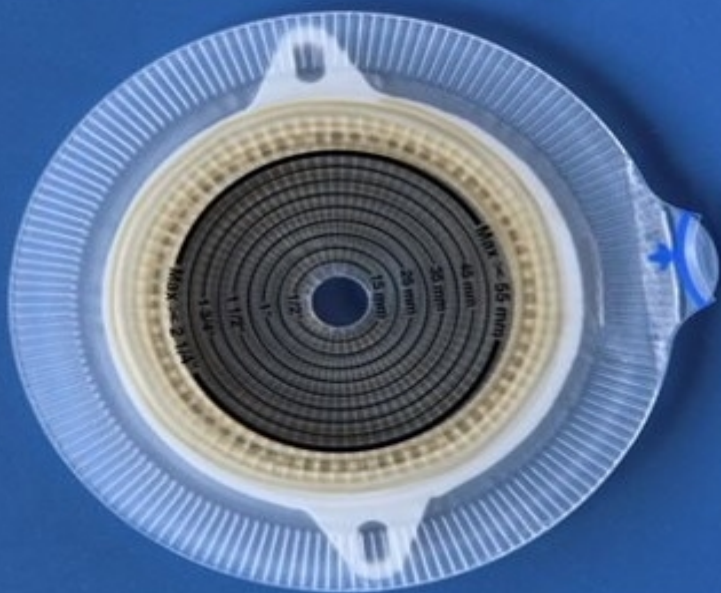
四、当代造口袋的种类：

1、1件式造口袋：粘贴部分和袋子部分为**1**个整体，一样分为肠造口用和尿路造口用，也有透明和不透明、开口闭口之分，使用者只能佩戴着造口袋对造口袋进行清洗，所以在清洗时略有不便。



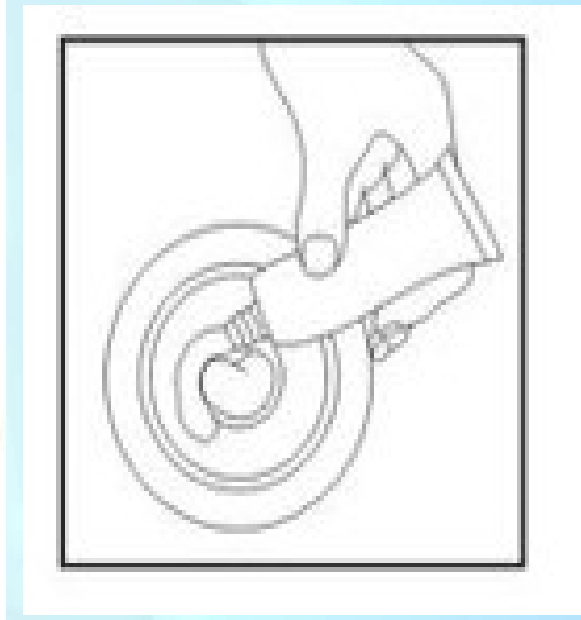


2、2件式造口袋：由底盘配合袋子使用，底盘和袋子经过尤其的环扣联接。底盘主要是黏贴成份，经过黏贴固定在身体上；袋子分为肠造口和尿路造口使用之分，肠都可分为透明和不透明（肉色）；肠造口袋子有开口和闭口之分，开口袋下端由夹子夹住。**2件式**的袋子能够单独洗



3、附件产品：

(1)、防漏膏：成份与黏贴相同，呈半固体的膏状；在造口周围使用，能够填充造口周围凹陷，不会产生排泄物在黏贴底下渗漏和积聚而引起的损害。



(2)、护肤粉：如发生皮肤破溃，涂上护肤粉后即再使用造口袋，一般在**1-2**周后能够愈合。



(3)、腰带：当病人病情比较稳定后，病人需要合适的锻炼或工作，在造口袋上加用腰带，往往能够使造口产品的黏贴不会意外脱落，经常使用甚至能够延长黏贴的使用时间，从而减低使用成本。

(4)、皮肤保护剂：涂抹在皮肤上，干后能够形成薄膜，进一步加强皮肤保护不受刺激，大多尿路造口病人和肠造口病人在腹泻时期更推荐使用。

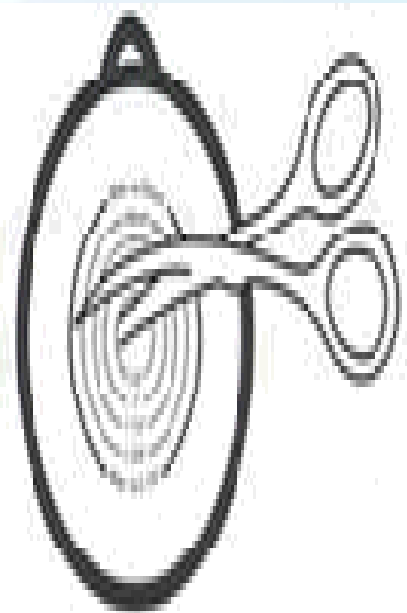


五、两件式造口袋使用措施

1、底盘上剪孔

底盘已预先开有一种**10mm**的孔。在剪切指示标签上画出您的造口形状，然后在底盘上剪出适合您造口的尺寸和形状的孔。用弯形剪会更易操作。

贴底盘前，确保皮肤清洁及干燥。



以上内容仅为本文档的试下载部分，为可阅读页数的一半内容。如要下载或阅读全文，请访问：<https://d.book118.com/26711161131006165>