



鲁迅

## 关于鲁迅



鲁迅

(1881~193

6)

鲁迅，浙江绍兴人，原名周树人20世纪中国伟大的思想家和文学家，也是20世纪的文化巨人之一，鲁迅堪称现代中国的“民族魂”，文学不过是他传播思想的武器。

毛主席评价他是伟大的无产阶级的文学家、思想家、革命家，是中国文化革命的主将。也被人民称为“民族魂”。

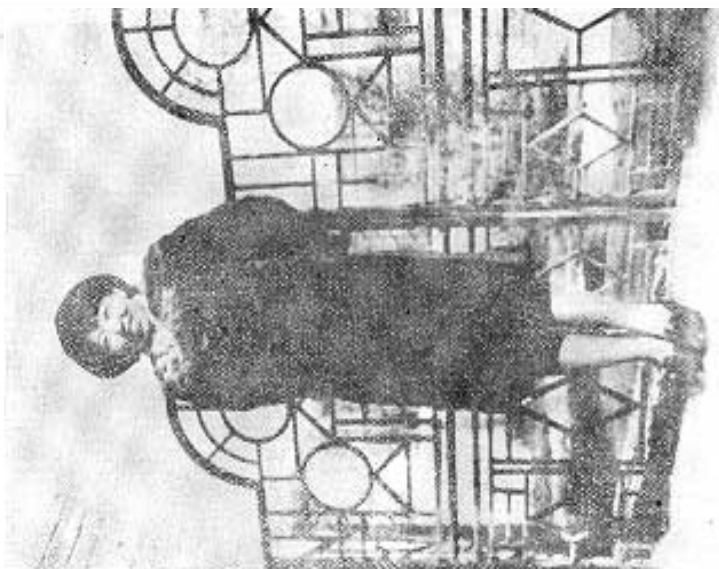
代表作品：《呐喊》《彷徨》《故事新编》《狂人日记》《朝花夕拾》《孔乙己》



**提起鲁迅，总会想起很多词语：深邃、沉重、严厉、倔强、勇毅、果敢……浓黑的一字须，根根向上的头发，吸着烟斗、面目严肃冷峻，这是鲁迅通常留给我们的印象，他似乎“对一切人都怀有忧虑和敌意”，但那却不是他的全部，他活着的时候，周围有许多文学青年愿意“亲近”他，萧红就是其中的一个。**

# 回忆鲁迅先生

萧红



# 关于萧红



原名张乃莹，“萧红”是她发表《生死场》时使用的笔名。被誉为“30年代的文学洛神”的萧红，是民国四大才女中命运最为悲苦的女性，也是一位传奇性人物。

## 萧红小说的特点：

以抒情笔调写自我主观感受；散文化的小说结构；重文化风俗和自然景物的描写，不重人物性格的刻画；无完整的故事情节，然而韵味深长。

萧 红  
(1911—1942)

主要作品：《生死场》、《马伯乐》、《呼兰河传》、《小城三月》。





1911年出生于黑龙江省呼兰县一个地主家庭。

1930年为了反抗父母包办的婚姻离家出走。

1932年认识萧军并与之结为志同道合的伴侣。

1934年在鲁迅的帮助下和萧军一起来到上海。

抗战爆发后，上海沦陷，萧红到了香港，1942年病逝于香港九龙。

主要作品：《生死场》、《马伯乐》、《呼兰河传》、《小城三月》。

萧 红  
(1911—1942)

# 自学目标

- (1)、我能正确规范的书写“嗽、济、剖、踌躇、殃”六个生字及由它们组成的词语。
- (2)、我能联系课文或借助工具书理解“校对、忧郁、心境、崭新、草率、深恶痛绝、不济、踌躇、遭殃、倘若”等词语的意思。
- (3)、通过读课文，我能了解鲁迅先生性格特点的几件事情。



你能读准下列加点字的音吗？

sòu

咳嗽

jì

不济

pōu

解剖

chóu chú

踌躇

yāng

遭殃

jiào

校对

zhǎn

斩然

草率

wù

深恶痛绝

ō

噢的一声





3. 联系上下文或借助工具书理解下列词语的意思。

校对：校正，核对。

忧郁：忧伤、忧虑。

心境：心情，心绪。

崭新：形容超出一般的样子。

草率：粗心，不认真。

不济：不好，不顶用。

踌躇：犹豫不决。

遭殃：遭遇祸殃。

4. 用简洁的语言概括各段主要讲了什么？

第1自然段：鲁迅先生的笑声很明朗。

第2自然段：鲁迅先生走路很轻捷。

第3自然段：鲁迅先生不注重人的衣着。

第4-15自然段：两次到鲁迅先生家做客。

第16-18自然段：鲁迅先生读青年人来信。

第19-35自然段：踢鬼。

5. 本文主要叙述了两次到鲁迅先生家做客几件事。

鲁迅先生读青年人来信。

踢鬼。

# 合作探究

自主学习中个人不能解决的问题在小组内讨论解决。



## 精彩点拨

本文写了鲁迅先生“笑声明朗”“走路轻捷”“不大注意人的衣着”“两次到鲁迅先生家中做客”“鲁迅先生读青年人的来信”以及“踢鬼”这几件事。其中主要写了“两次到鲁迅先生家中做客”“鲁迅先生读青年人的来信”以及“踢鬼”这三件事。

# 当堂检测

1. 选择正确的读音。

衣着 (zháo zhe zhuó) 校对 (jiào xiào)

深恶痛绝 (wù ě è) 转椅 (zhuǎn zhuàn)

转身 (zhuǎn zhuàn) 起劲 (jìn jìng)

2. 形近字组词。

踌 ( ) 躇 ( ) 嗽 ( ) 殃 ( ) 瞿 ( )

寿 ( ) 著 ( ) 漱 ( ) 映 ( ) 霍 ( )

给带点的字选择恰当的解释，把序号填在括号里。

寒：①冷②害怕③穷困

(1)天寒地冻，谁都不愿呆在外面（①）

(2)父亲自幼家寒，常常挖野菜充饥。（③）

(3)大渡桥横铁索寒。②

(4)深秋季节，我不小心掉进了池塘里，不由得打了个寒颤。①

牢：①坚固，结实经久②监狱③关养牲口的圈

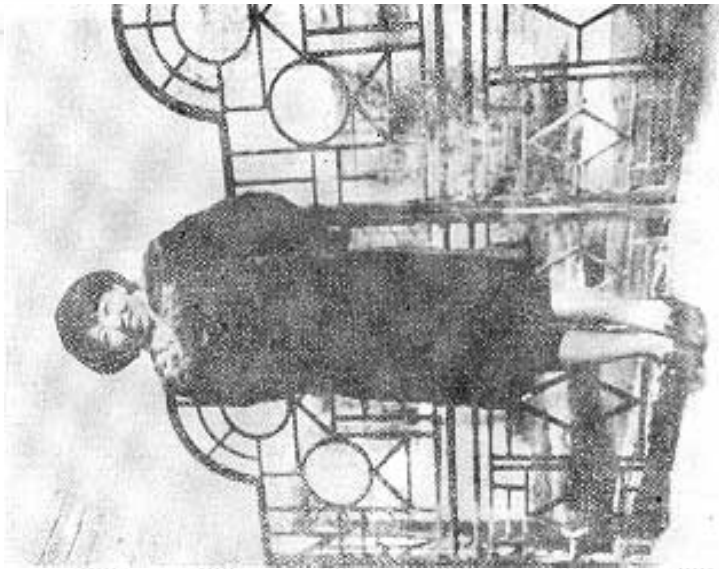
(1)这件事他记得很牢 ①

(2)亡羊补牢 ③

(3)他犯了罪，应该坐牢。②

# 回忆鲁迅先生

萧红



第二课时

## 知识准备：（鲁迅格言）

- ①时间就像海绵里的水，只要愿挤，总还是有的。
- ②横眉冷对千夫指，俯首甘为孺子牛。
- ③不满是向上的车轮，能够载着不自满的人前进。
- ④世上本没有路，走的人多了，也便成了路。



自学目标：（学习想高效、目标不可少）

1.体会鲁迅日常生活中平易温和的一面。

2.联系上下文，理解含义深刻的句子。



# 自学内容（学习要高效，自主学习很重要）

1.从1-3段中，你了解到鲁迅先生的哪些特点？

笑声明朗，走路轻捷，不注意人家的穿着

2.如何理解“天晴啦，太阳出来啦”“鲁迅先生和他的夫人都笑了，一种对于冲破忧郁心境的崭新的会心的笑”这两句话？

“忧郁心境”可以看出，作者是在隐晦地告诉我们，当时的社会是黑暗的，让人觉得压抑。

“天晴了，太阳出来啦”是一个双关语，暗含着对光明的新社会的向往

以上内容仅为本文档的试下载部分，为可阅读页数的一半内容。如要下载或阅读全文，请访问：<https://d.book118.com/268065047045006072>