

交通与汽车工程学院

课程设计说明书

课程名称: XXXXXXXXXX

课程代码: _____

题目: xx 超市采购管理信息系统分析与设计

年级/专业/班: 2010 级物流管理 2 班

学生姓名: XXXX

学号: 312010110210213

开始时间: 2013 年 6 月 15 日

完成时间: 2013 年 6 月 20 日

课程设计成绩:

学习态度及平时成绩 (30)	技术水平与实际能力 (20)	创新 (5)	说明书 (计算书、图纸、分析报告) 撰写质量 (45)	总分 (100)

指导教师签名: _____ 年 月 日

物流信息系统设计课程设计任务书

学院名称: XX 课程代码: 1203999

专业: 物流管理 年级: 2010 级

一、设计题目

物流信息系统设计:朋友超市采购管理信息系统分析与设计

二、主要内容

分析设计具备一定功能的物流信息系统软件(或其他管理信息系统软件)

三、具体要求

完成信息系统分析

内容包括:

- (1)软件功能需求分析
- (2)业务流程分析
- (3)数据流程分析
- (4)数据字典
- (5)存取分析
- (6)处理逻辑描述

完成信息系统设计

内容包括:

- (1)系统结构设计
- (2)系统软硬件配置
- (3)数据库设计
- (4)代码设计
- (5)输入输出设计
- (6)模块功能说明

说明书字数 6000 字以上。(也可进行其它管理信息系统的分析和设计,但工作量上应与上述要求相当,具体内容可由学生与指导教师共同协商确定)

四、主要技术路线提示

系统分析设计说明书撰写（符合《XXXXX 本科课程设计说明书规范化要求》）：

(1) 首先调查了解企业现状, 该企业的信息系统使用现状, 论述进行本系统分析设计的意义, 分析设计的主要内容, 要达到的主要功能目标;

(2) 调查分析组织结构和主要业务, 完成业务流程图;

(3) 完成数据流程图;

(4) 利用数据字典、存取分析、处理逻辑描述对数据流程内容详细描述;

(5) 根据数据流程图完成系统结构图;

(6) 进行系统软硬件配置;

(7) 进行代码设计;

(8) 进行数据库设计;

(9) 进行输入输出设计;

(10) 对系统结构图的各模块进行模块功能说明。

五、进度安排

第一天——第五天：完成四中(1)(2)；

第五天——第十天：完成四中(3)(4)(5)；

第十天——第十五天：完成四中(6)(7)(8)(9)(10)。

六、完成后应上交的材料

课程设计说明书（符合《西华大学本科课程设计说明书规范化要求》）

七、推荐参考资料(不少于 3 篇)

[1] 刘勇 主编. 信息系统分析与设计. 北京: 科学出版社, 2002

[2] 薛华成. 管理信息系统. 北京: 清华大学出版社, 1999

[3] 李苏剑, 游战清 等. 物流管理信息系统理论与案例. 北京: 电子工业出版社, 2005

[4] 曾传华, 黎青松 等. 物流管理与信息系统. 北京: 清华大学出版社, 2007

指导教师 _____ 签名日期 2013 年 6 月 14 日

系主任 张居尽 审核日期 2013 年 6 月 15 日

目 录

摘 要.....	- 4 -
1 引 言.....	- 5 -
1.1 问题的提出	-5-
1.1.1 朋友超市发展现状.....	- 5 -
1.1.2 朋友超市信息系统使用现状.....	- 6 -
1.2 国内外研究的现状	-6-
1.3 任务与分析	-6-
2 系统分析.....	- 7 -
2.1 企业组织结构及相关业务分析	-7-
2.1.1 朋友超市的组织结构分析.....	- 7 -
2.1.2 朋友超市相关业务分析.....	- 7 -
2.2 业务流程分析	-8-
2.3 数据流程分析	-10-
2.4 数据字典11-
2.5 数据存取分析	-16-
2.6 处理逻辑描述	-17-
3 系统设计.....	- 18 -
3.1 系统结构图	-18-
3.2 系统软硬件配置	-19-
3.3 代码设计	-20-
3.4 数据库设计	-20-
3.5 输入输出设计	-22-
3.5.1 输入设计.....	- 22 -
3.5.2 输出设计.....	- 22 -
3.6 模块功能说明	-22-
结论.....	- 28 -
致 谢.....	- 29 -
参考文献.....	- 30 -

摘 要

朋友超市是一家郫县本地的超市连锁，目前有三家门店，分别是：郫县望丛西路店、德源店、西华大学店。本次研究的是西华店。朋友超市是一家坐落于西华大学侧门的中型超市，主要的经营项目有食品、文化用品、生活用品等。该超市现有两台电脑，安装有简易的管理信息系统软件为超市的进货、销售、库存管理和财务管理提供服务，但由于该管理信息系统在采购管理上的功能不全，致使其对供应商及采购管理方面存在一定的问题。

本课程设计针对朋友超市采购管理信息系统的系统现状,运用管理信息系统设计的基本步骤和设计方法分析与设计了朋友超市采购管理信息系统。主要包括：组织结构分析，业务流程分析，数据流程分析，数据字典描述，数据存取分析，处理逻辑描述以及系统结构设计，软硬件配置，代码设计，数据库设计，输入/输出设计，模块功能描述等，为程序开发人员开发该采购管理信息系统提供依据。

关键词：朋友超市 运行现状 系统分析 系统设计

1 引言

1.1 问题的提出

随着我国市场经济的不断发展，我国的居民消费能力也越来越高，这也极大的刺激了中国零售业的发展壮大。目前，国内的已经发展壮大了一批大型零售企业，比如：苏宁、国美、华联等，这些大型企业通过多年的积累与发展，已经形成了一整套的管理与运营体系，拥有较为先进的管理信息系统。相比较而言，国内大量存在的还是中小型的零售企业，他们才是真正深入消费者，离消费者最近。但是，这些中小型的零售企业往往具有运营管理能力差，布局不合理的问题。所以加大对中小型零售型企业的研究很有必要。超市的先进的经营管理模式，可以有效地减轻售货员的劳动强度，通过顾客自选方式减少买卖双方矛盾，同时还可以避免收款差错。

然而，作为零售企业，它的典型特点是业务繁多、信息量大，且与市场较为接近。因此，超市能否较快的适应市场变化、迅速有效的处理相关信息和开展相应业务是超市在激烈的市场竞争中取得优势地位的一个关键。

本文的作者调查了所在学校的一家中型超市（朋友超市），并以该超市为对象，按照管理信息系统分析与设计的步骤与方法，为该家超市设计相应的采购管理信息系统。

1.1.1 朋友超市发展现状

朋友超市是一家坐落于西华大学侧门的中型超市，主要服务于西华大学的学生、教职工及附近居民，现在经营的项目主要有食品、文化用品、生活用品等。

作者通过访谈咨询与实地考察的方式，了解该超市的现状：该超市的营业时间为 8:00—22:00，日常工作的员工有 15 名，其中 1 名店长，负责超市管理，1 名日常工作主管，9 名职员；1 名财务主管，1 名会计；1 名采购主管，1 名采购职员。该超市采取两班倒的工作制度。

该超市有 2 台 POS 机，通过扫描仪在销售商品时直接读取商品信息；后台有一台电脑，负责整个超市的进货、销售、仓储、会计等的管理。

该超市设有一间库房，位于超市内部。供应商主要是以批发商为主，且批发商相对固定。每周的进货次数为 1

-2 次，但也会同时根据货物的不同种类而定。采用打电话的方式订货，具体订货量是靠后台电脑的统计数据结果和一定的经验得出。

该超市大约每 20 天左右清点一次货物。对过期或将要过期以及滞销的货物，若可以到批发商那里退货的采取退货方式；不可以退货，经如店长介绍，像康师傅方便面，果冻类不能退货的商品，就采取销毁或其他方式解决。

1.1.2 朋友超市信息系统使用现状

朋友超市现有 2 台电脑安装有简易的管理信息系统软件为超市的进货、销售、库存管理和财务管理提供服务。作者通过调查发现，朋友超市的现有的管理信息系统是外购的简易系统，不是为其量身定做的，与朋友超市的实际布局、运作有些不同，无法实现完全对接，进而导致采购以及信息管理不善，造成误差。

1.2 国内外研究的现状

目前，随着计算机技术的日趋成熟，为了满足超市管理现代化的需求，国内与国外的软件商已经开发出很多较好的商品化超市管理软件，虽然这些超市管理软件其功能和性能都很完善，但它大多数是面向大型超市开发的，专业性很强，功能分工较细，操作和使用比较复杂，难以掌握。而国内很多小型超市由于管理人员不多，业务分工也不是很详细，这样的软件对他们而言太庞大、太复杂，所以应用效果并不是很好。为了推进中小型超市的管理信息系统的发展，业内迫切需要开发一些适合于中小型超市的管理信息系统。

1.3 任务与分析

本课程设计旨在针对朋友超市采购管理信息系统的系统现状，运用管理信息系统设计的基本步骤和设计方法分析与设计朋友超市采购管理信息系统。主要包括：组织结构分析，业务流程分析，数据流程分析，数据字典描述，数据存取分析，处理逻辑描述以及系统结构设计，软硬件配置，代码设计，数据库设计，输入/输出设计，模块功能描述等，进而达到为朋友超市分析发现问题，并寻求改善管理系统，辅助其完成商品采购及供应商管理等业务，提高采购管理效率，服务超市管理，提高超市与周边中小型超市的竞争力的目的。

2 系统分析

2.1 企业组织结构及相关业务分析

2.1.1 朋友超市的组织结构分析

朋友超市作为小型超市，日常工作的员工只有 10 人，业务分工不是很详细。目前设有 1 名店长，总体负责指挥调度与管理；1 名日常工作主管，负责日常的超市管理和领导其余 9 名员工；1 名财务主管，1 名会计；2 名进货人员，其中 1 名为采购主管。因而该超市的组织结构图如下图 2.1 所示

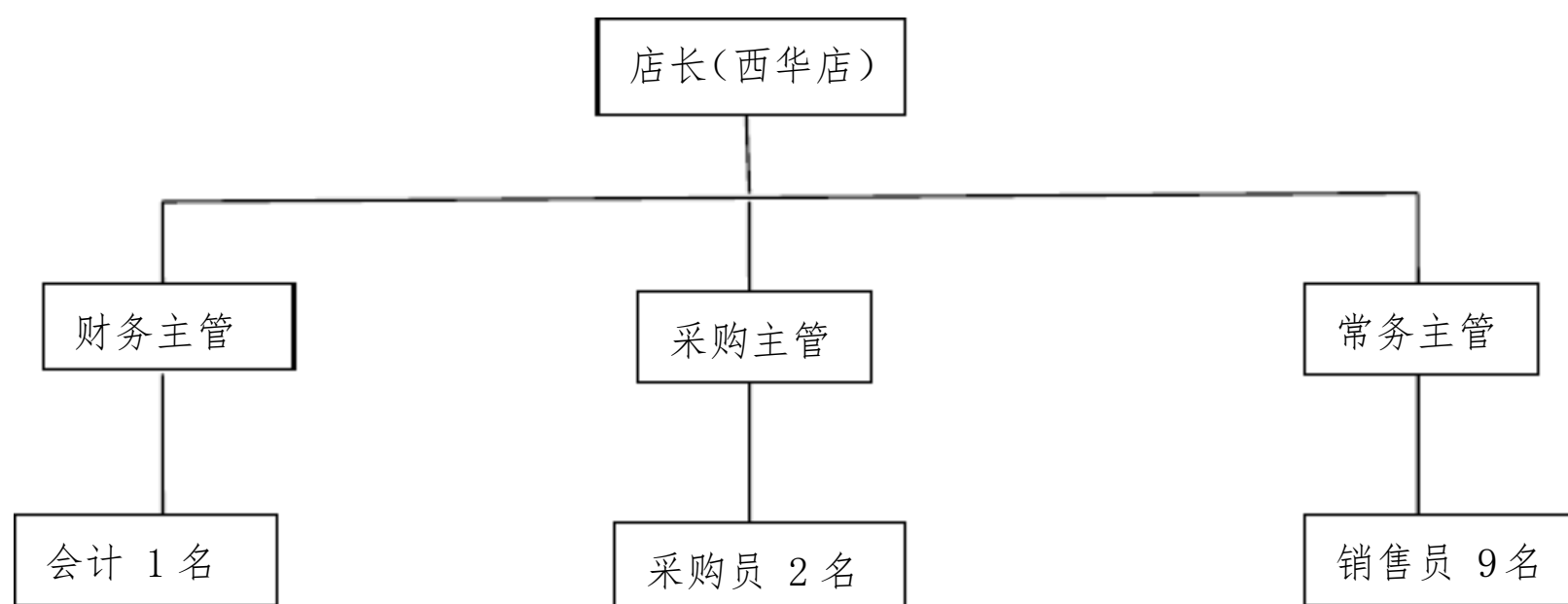


图 2.1 朋友超市组织结构图

2.1.2 朋友超市相关业务分析

(1) 供应商信息管理

非固定供应商通过审核，符合条件的可以列入供应商档案中，录入供应商档案信息，包括供应商名称，编号，供应商提供商品编号，采购负责人，厂址，订货方式，退货方式及备注。不符合条件不列入；已有固定的供应商，可以对其档案内容可以进行查询、修改及删除。

(2) 订单管理

根据供应商提供的商品目录，选择需要订购的商品，核对无误后，向供应商发出订单，同时根据订单进行订单统计、存档，上报店长。

(3) 入库管理

商品的查点验收，将供应商开具的发票交给会计，用于帐务管理。对于数量和种类正确的商品进行入库，供应商提供的货物种类或数量与订单上不符时与供应商联系，更换商品或者退货。

2.2 业务流程分析

朋友超市的采购业务流程表述如下：

首先，供应商向店长发出商品目录，店长根据超市的商品情况，确定需要采购的商品及数量——>将采购清单交给采购主管，由采购主管及职工丙进行商品采购——>采购人员检查核对采购清单后，填写打印采购订单，发给供应商进行订货，并将订单汇总，存档——>供应商根据订单发货并开具货物发票，采购人员根据订单进行商品查点验收若商品合格，则将合格商品发票交给会计，同时登记供应商信息，并可以对已有供应商进行信息管理若商品不合格，则与供应商联系，更换商品或退货——>核对商品数目，对数量正确的商品进行入库，数量不符的则与供应商联系。

朋友超市采购业务流程图如图 2.2 所示。

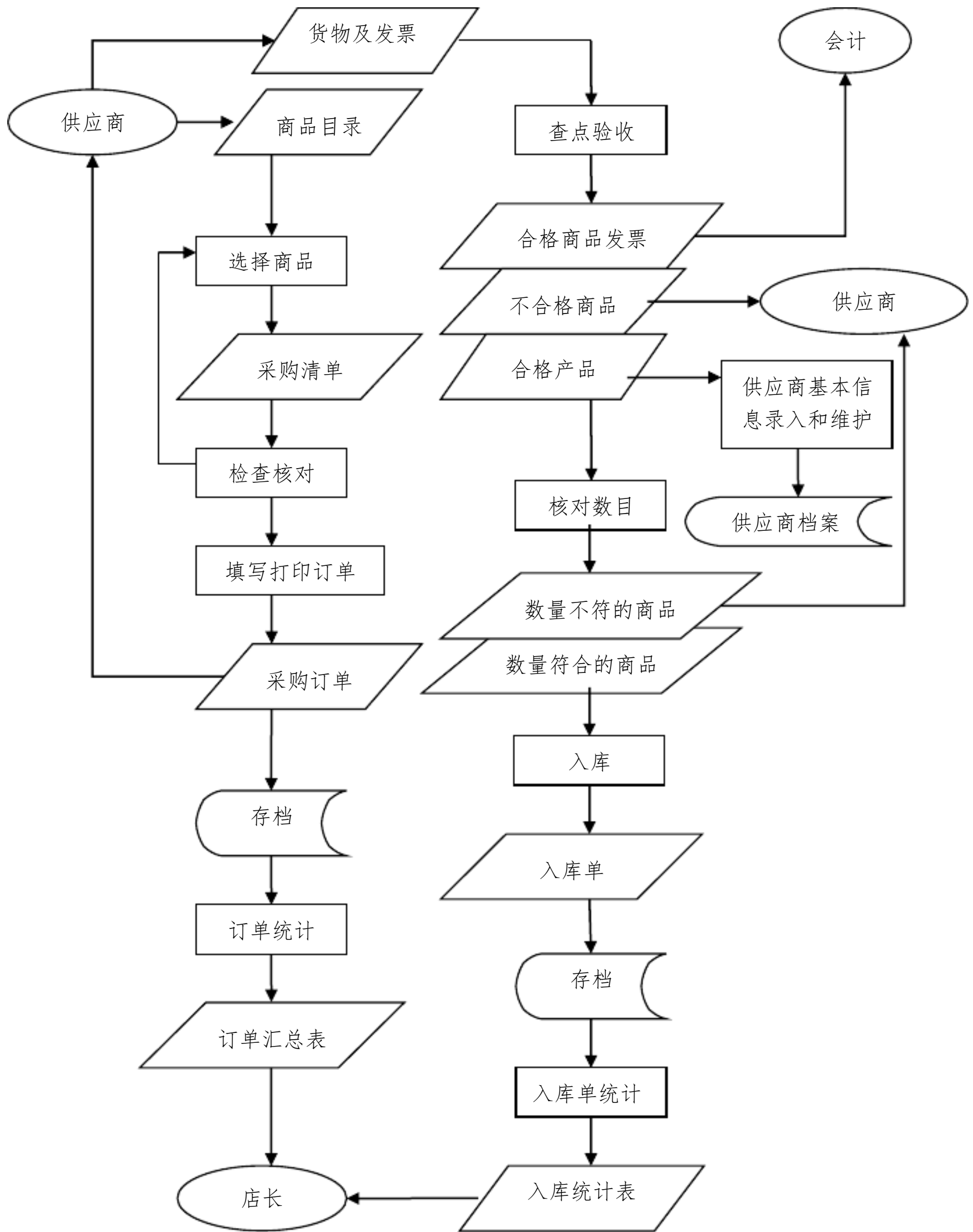
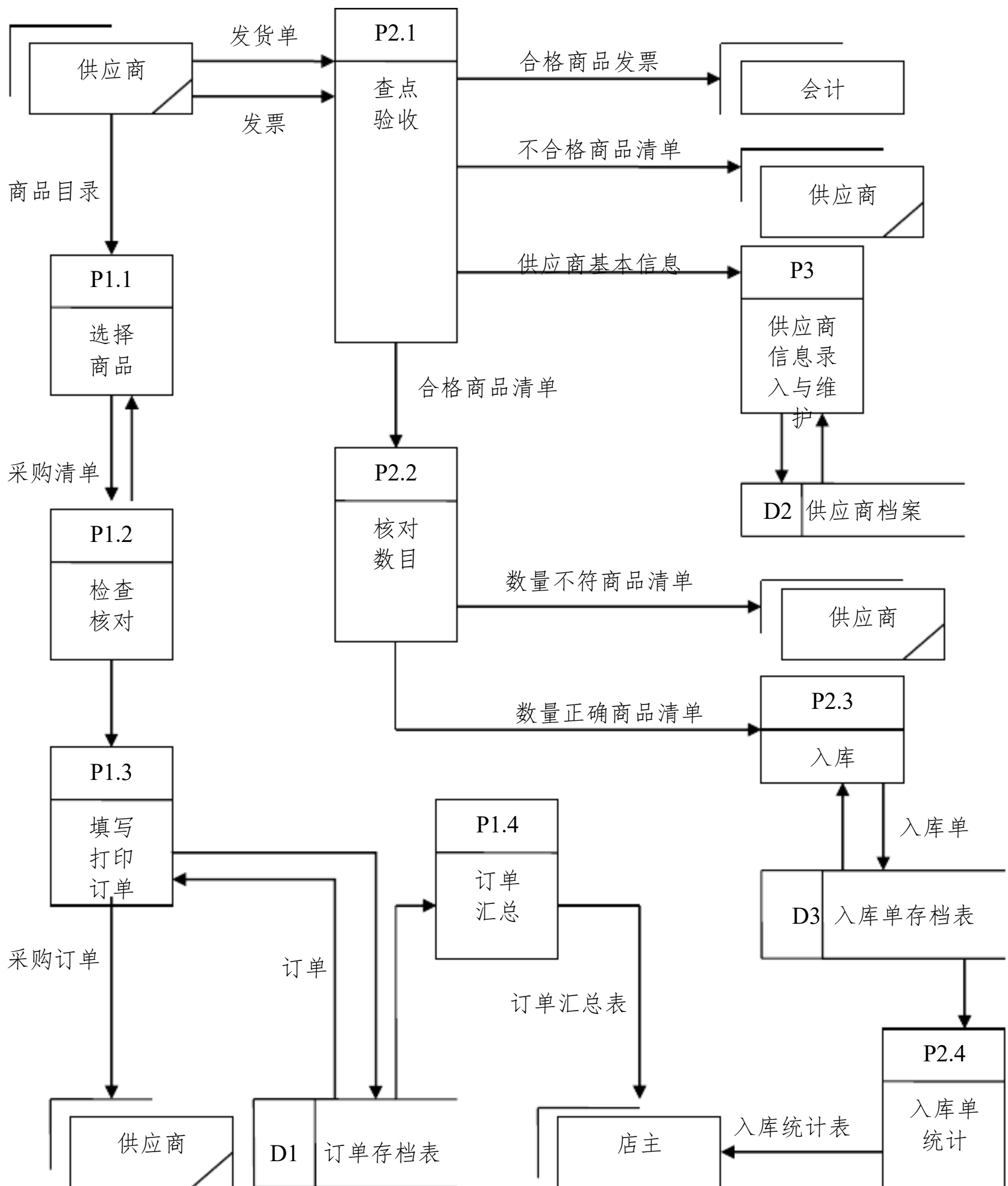


图 2.2 朋友超市采购业务流程图

数据流程分析

根据朋友超市的采购业务流程可以绘制出其数据流程图。从顶至下,逐层分解,对商品

采购管理信息系统进行数据流程分析,便可以得出商品采购信息系统的最终数据流程图。如图 2.3 所示。



2.3 数据流程图

数据字典

数据字典是对系统数据流程图中的数据项、数据结构、数据流、处理逻辑、数据存储和外部实体进行定义和描述的工具，是数据分析和管理的工具，同时也是系统设计阶段进行数据库设计的重要依据。数据字典的具体内容包括数据项、数据结构、数据流、处理逻辑、数据存储和外部项。

以下是朋友超市采购管理信息系统数据字典的具体条目。

1、数据项的数据字典（部分）

表 2.1 数据项条目一—供应商编号

名称	内容
数据项名称	供应商编号
数据项编号	31201011
别名	sno
简要说明	每个供应商的唯一编码
类型及长度	字符型，8 位
有关编码说明	
第 1~2 位	供应商提供商品编号
第 3~6 位	供应商所在地代码
第 7 位	供应商评价等级
第 8 位	供应商类型
数据类型	离散

表 2.2 数据项条目一—供应商名称

名称	内容
数据项名称	供应商名称
数据项编号	31201012
别名	sname
类型及长度	字符型，32 位
数据类型	离散

表 2.3 数据项条目一—订单编号

名称	内容
数据项名称	订单编号
数据项编号	31201013
别名	bno
类型及长度	字符型，10 位
有关编码说明	
第 1~8 位	订货日期
第 9~10 位	订单顺序号
数据类型	离散

表 2.4 数据项条目—商品编号

名称	内容
数据项名称	商品编号
数据项编号	31201014
别名	gno
简要说明	每种商品的唯一编码
类型及长度	字符型，4 位
有关编码说明	
第 1~2 位	供应商提供商品编号
第 3~4 位	商品类型代码
数据类型	离散

2、数据结构的数据字典

表 2.5 数据结构条目—订单

名称	内容
数据结构名称	订单
数据结构编号	010201
简要说明	采购订单汇总表
组成	订单编号
	供应商编号
	供应商提供商品编号
	采购负责人

订货数量

订货方式

订货日期

表 2.6 数据结构条目一供应商基本信息表

名称	内容
数据结构名称	供应商基本信息表
数据结构编号	010202
简要说明	供应商的基本信息
组成	供应商编号 供应商名称 供应商提供商品编号 厂址 退货方式

表 2.7 数据结构条目一入库单

名称	内容
数据结构名称	入库单
数据结构编号	010203
简要说明	入库商品汇总统计表
组成	供应商编号 供应商提供商品编号 商品名称 入库数量 入库时间

3、数据流的数据字典（部分）

表 2.8 数据流条目一发货单

名称	内容
数据流名称	发货单
数据流编号	010204
简要说明	供应商向超市采购人员开出的发货单
数据流来源	外部项“供应商”

数据流去向	处理逻辑“查点验收”
数据流组成	商品名称、数量

表 2.9 数据流条目—合格商品清单

名称	内容
数据流名称	合格商品
数据流编号	010205
简要说明	查点验收合格的商品清单
数据流来源	处理逻辑“查点验收”
数据流去向	处理逻辑“核对数目”
数据流组成	商品名称、数量

4、处理逻辑的数据字典（部分）

表 2.10 处理逻辑条目—选择商品

名称	内容
处理逻辑名称	选择商品
处理逻辑编号	P1.1
简要说明	根据供应商提供的商品目录选择需要采购的商品
输入数据流	商品目录
输出数据流	采购清单
处理	根据供应商提供的商品目录选择需要采购的商品，列出采购清单

5、数据存储的数据字典

表 2.11 数据存储条目—订单存档表

名称	内容
数据存储名称	订单存档表
数据存储编号	D1
简要说明	采购订单汇总表
组成	订单编号 供应商编号 供应商提供商品名称 采购负责人 订货数量

订货方式

订货日期

表 2.12 数据存储条目—供应商档案

名称	内容
数据存储名称	供应商档案
数据存储编号	D2
简要说明	供应商的基本信息汇总的档案
组成	供应商编号 供应商名称 厂址 退货方式

表 2.13 数据存储条目—入库单存档表

名称	内容
数据存储名称	入库单存档表
数据存储编号	D3
简要说明	入库商品汇总统计存档表
组成	订单编号 供应商提供商品编号 入库数量 入库时间

6、外部项的数据字典

表 2.14 外部项条目—供应商

名称	内容
外部项名称	供应商
外部项编号	S1
简要说明	需要向其采购的供应商
外部项产生数据流	商品目录、发货单、发票
系统传给外部项的数据流	采购订单、不合格商品清单、数量不符商品清单

表 2.15 外部项条目—会计

名称	内容
----	----

以上内容仅为本文档的试下载部分，为可阅读页数的一半内容。如要下载或阅读全文，请访问：<https://d.book118.com/27511131241011121>