

CMS 使用说明书

目录

第一章 软件介绍	2
1.1 概述.....	2
1.2 功能特点.....	2
第二章 安装说明	5
2.1 运行环境要求.....	5
2.2 安装步骤.....	5
第三章 基本功能简介	9
3.1 CMS 操作的主界面.....	9
第四章 图像预览	11
4.1 预览功能.....	11
4.2 右键菜单.....	12
4.3 PTZ 控制.....	12
4.4 图像设置.....	13
第五章 系统设置	14
5.1 监控点设置.....	14
5.2 客户端配置.....	17
5.3 设备配置.....	19
5.4 用户管理.....	29
5.5 客户端日志.....	30
第六章 录像功能	31
6.1 录像回放.....	31
6.2 录像计划.....	32
第七章 高级	34
7.1 解码器.....	34
7.2 电子地图.....	37
附录 A 缩略语	41
附录 B 主要参数	42

第一章 软件介绍

1.1 概述

本软件是一个功能强大的中控软件，分布式架构，集多窗口，多用户，多语言，语音对讲，视频会议，分级电子地图，报警中心，兼容其它扩展产品，单机直连设备监控系统等功能为一体。软件具有电子地图功能，界面友好，操作简单，可方便的进行权限设置。

本软件是针对连接多台不同类型或型号的设备（如 DVR, DVS 等），此说明书只针对软件操作进行介绍，涉及到具体设备的功能设置请阅读相关的产品说明书。

本手册是为负责计划、执行或复查网络视频监控软件的硬件安装的任何人员提供的。您应具备相关设备（如 DVR, DVS 等）的基本操作知识和经验。

1.2 功能特点

1.2.1 用户及权限管理

系统支持 N 级组织机构管理，及用户管理和权限设置管理。

1.2.2 采用数据接口技术

系统所有数据交互采用数据接口技术，可灵活支持各种大中小型数据库，如 SQL、MYSQL 及 XML 数据等。

1.2.3 支持 EXCEL 表格编辑增加设备。

平台支持用户采用 Excel 表格软件进行设备的增加和编辑，方便用户进行大批量设备的维护，提高了系统的易用性和极大的减少了用户维护的工作量。

1.2.4 智能视频传输协议。

使用智能视频传输协议，最大限度地利用网络带宽，特别对于前端网点网络带宽有限的情况下，系统在保证图像质量的基础上，在很低的网络带宽下，也能保证系统正常运行。

1.2.5 可扩展的分布式网络结构。

支持多个服务器协调运行，智能负载均衡，在保证整体性的同时，可灵活增添服务器，有效提升系统处理能力

1.2.6 完善的视频监控功能。

在支持实时监视的同时，系统支持报警录像、自动监测录像、录像回放等，能精确控制各个通道的录像情况。

1.2.7 动态调节解码缓冲。

实时监视时可灵活调节视频图像流畅性或实时性优先，流畅性讲求视频图像的流畅，实时性强调视频图像的实时，可满足不同用户的需求。

1.2.8 采用货架技术，模块化开发，可灵活组装应用方案。

系统采用货架技术，分层及模块化开发，具有丰富的中件间服务，可以方便的进行各种应用方案的灵活组装。

1.2.9 集中式管理。

整个系统的数据集中管理，数据转发功能提供了完美的多用户实时监视方案。远程用户可以通过网络随时随地进行实时监视或录像回放。

1.2.10 良好的易操作性。

在权限控制下，用户可以通过系统客户端对每个监控点方便地进行控制和设置，系统还集成了电子地图功能。

1.2.11 集成度高。

系统集成了其它相关信息，如报警信息、语音信息等。

1.2.12 可靠性高。

系统设计了专门的容错措施，确保数据完整，系统运行可靠。

1.2.13 扩展性好。

系统面向服务设计，有良好的可扩展性和适应性，可以最大限度的保护用户投资。

1.2.14 支持网管及负载均衡。

1.2.15 支持多设备网络批量升级。

1.2.16 支持用户 DIY 界面和多语言。

1.2.17 支持电子地图功能。

1.2.18 支持四路同时回放功能。

1.2.19 可同时连接多设备、观看多设备视频（实时监视和回放）。

1.2.20 XML 数据存储。

第二章 安装说明

2.1 运行环境要求

2.1.1 硬件:

CPU P4/2.0G

显卡必须支持硬件缩放(如 ATI、TNT2 PRO) (建议使用 ATI9800 及以上显卡, 双通道) 显存 128M 以上/128bit

注: 如果解的画面很多, 内存、显卡、CPU 最好配置好一点。

网卡: 100/1000M

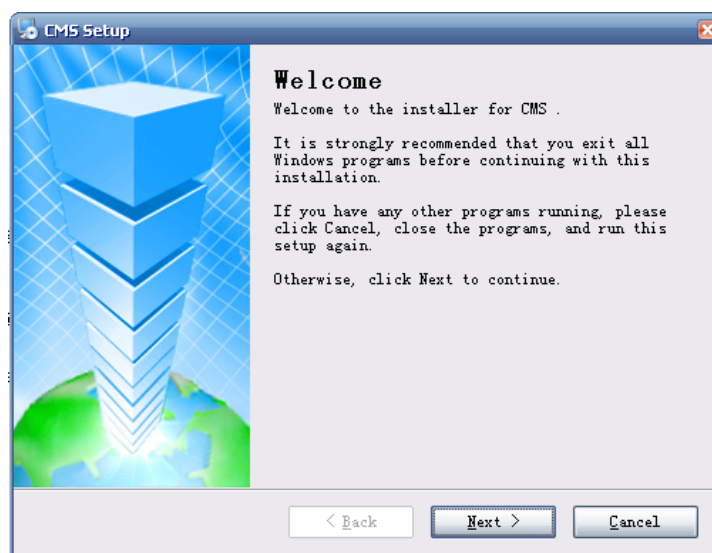
2.1.2 软件:

本软件可支持 Vista/WinXp/Win2000/Win2003/Win2007, 建议不在 Windows 98 下运行。

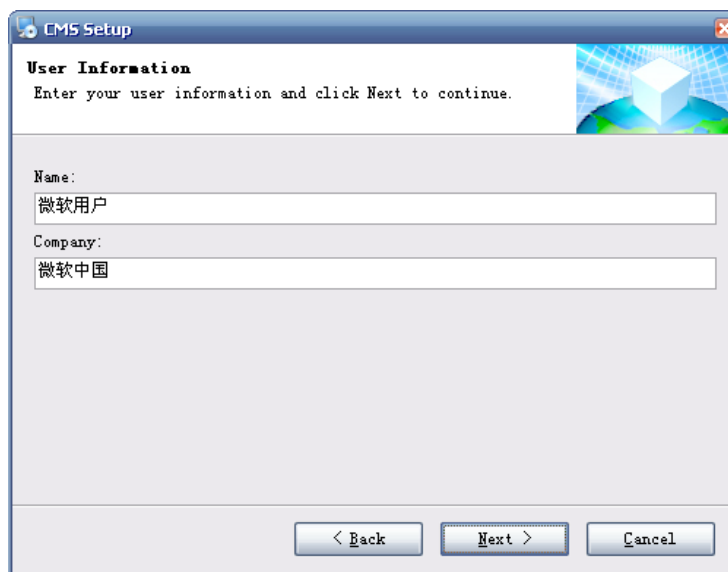
装软件前请关闭计算机中所有正在启用的杀毒软件和防火墙等以便控制中心运行程序的正确和完全写入, 否则可能会出现无法搜索到设备。

2.2 安装步骤

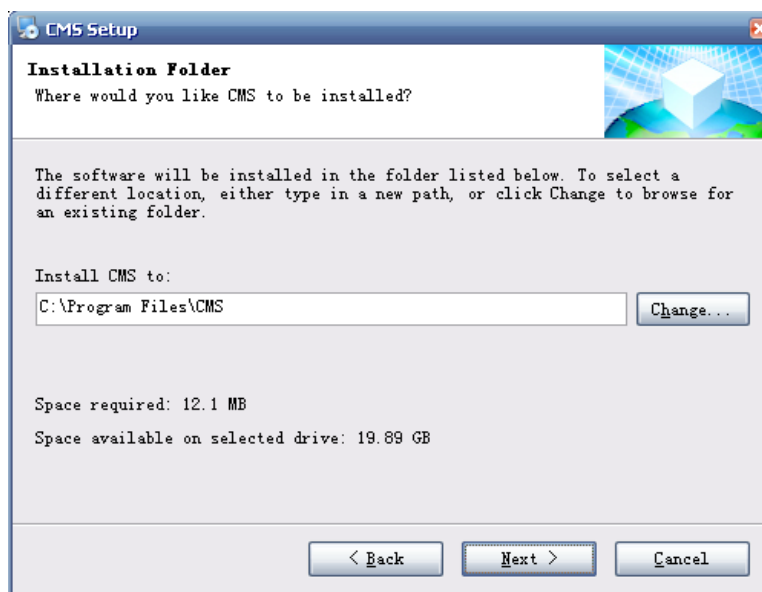
- 1) 在光盘中找到并双击“General\CMS_Chn_V1.0.0.8.T.20110304.exe”文件, 弹出如下图所示对话框。



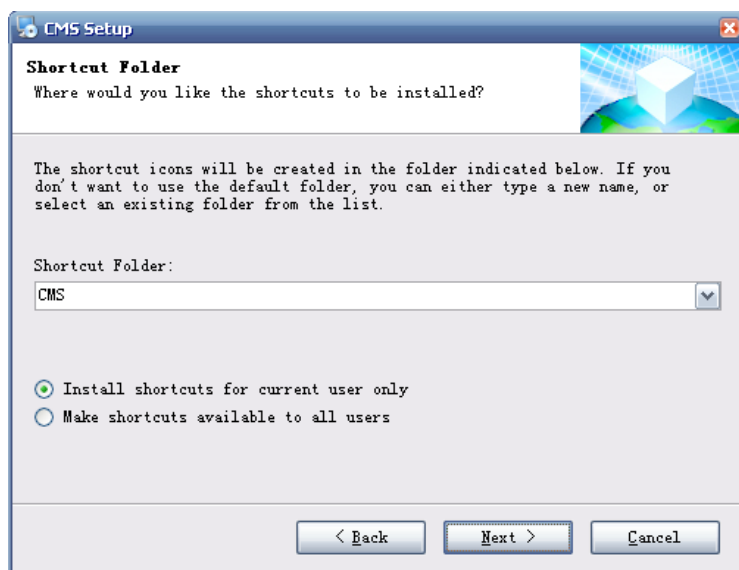
2) 单击“Next”按钮，弹出如下图所示对话框。



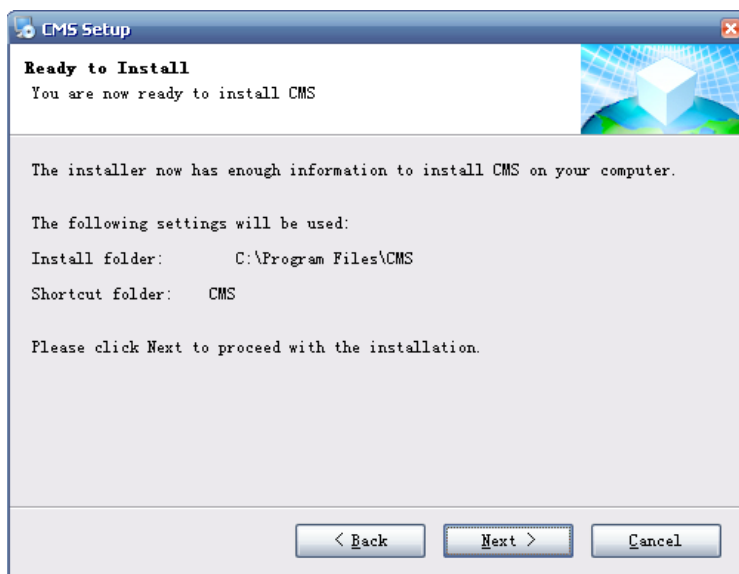
3) 输入用户信息，单击“Next”按钮，弹出如下图所示对话框。



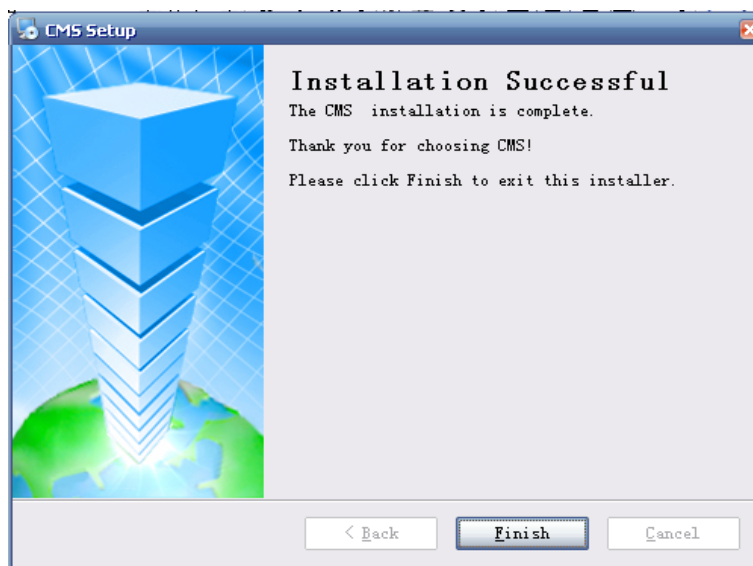
4) 按“Change”键，选择安装路径，系统默认文件夹为“C:\Program Files\CMS”，单击“Next”按钮，选择创建类型，如下图所示。



5) 单击“Next”按钮，开始安装 CMS，弹出如下图所示对话框



6) 单击“Next”按钮进行安装。如下图



7) 单击“Finish”键完成安装。此时，桌面将出现如下图标
安装完成后，根据第 3、4、5、6、7 章的介绍来使用该控制软件



第三章 基本功能简介

3.1 CMS 操作的主界面



3.1.1 设备通道显示区：

“设备通道显示区”用于显示当前可预览的通道。用户可以按照设备预览现场画面，也可以按照超级管理设置的通道分组预览现场画面。用户可以单击“设备列表”或“通道分组”标签切换通道。

3.1.2 操作区：

在进行图像预览时，用户可以在“操作区”预览现场画面。同时可鼠标右键，进行系统配置和视频检索的参数设置。

3.1.3 时间显示区：

显示当前时间。

3.1.4 录像磁盘状态区：

显示当前本地存放录像文件的剩余磁盘空间。

3.1.5 云台控制区

对云台进行相应的控制和操作。

3.1.6 画面模式选择区：

根据需要选择显示监控的通道数量。

3.1.7 操作日志信息区：

进行相关配置和操作时，控制中心可以自动记录相应操作信息。

3.1.8 菜单区：

用户可以在“菜单区”选择需要进行设置的单个菜单项及其子菜单，具体的每个菜单的功能菜单结构

在控制中心，用户可以选择菜单进行操作来控制视频监控系统。

表 3-1 菜单结构

序号	一级菜单	二级菜单	三级菜单	功能简介	操作权限
1				单击相应的预览模式按钮，来自主选择预览现场画面的方式。对各通道画面之间进行切换或者截取现场画面图片。关闭/打开现场预览画面。	管理员和普通用户
2	云台			通过操作面板控制快球向上，向下、向左、向右或者停止转动。调节快球的步长、变倍、聚焦、光圈、扫描。设置预置点以及点间巡航路径。当启动点间巡航功能后，快球按照设定的巡航路径进行巡航。	管理员和普通用户
3	图像颜色			设置现场画面的亮度、对比度、饱和度和色调以及恢复出厂默认设置。	管理员和普通用户
4	系统设置	监控点管理	添加设备	添加视频监控设备。	管理员和普通用户
			修改设备	修改设备名，登入类型，端口号，用户和用户密码	
			删除设备	删除视频监控设备	
			导入/出	导入&导出监控点信息。	
			连接测试	测试所添加设备网络是否连通。	
		客户端配置	本地基本配置	存储器的选择，日志信息的维护，存储目录的选择，CMS 的语言选择	
			本地报警配置	报警联动声音使能，	
			DDNS 服务器	联动我公司的域名服务器进行统一管理设备	
		用户管理	组管理	添加，删除操作控制中心的用户组以及其操作权限	
用户管理	添加，删除操作控制中心的用户：设置用户名、密码和菜单的操作权限。		管理员		
客户端日志		查询设定的时间范围内的报警日志或操作日志。	管理员和普通用户		
5	录像功能		录像回放	搜索需要的录像文件来进行回放。	管理员和普通用户
			录像计划	设置客户端录像的时间。	
6	高级	解码器		设置 DVR 和对应的解码器	管理员和普通用户
		电子地图		通过电子地图，直观的反应出每个摄像头所在位置，通过地图直接找到当前的监控页面	
		视频轮巡		通过制定轮巡方案，可以更方便的在各个通道进行轮巡预览	

以上内容仅为本文档的试下载部分，为可阅读页数的一半内容。如要下载或阅读全文，请访问：<https://d.book118.com/277152201064006031>