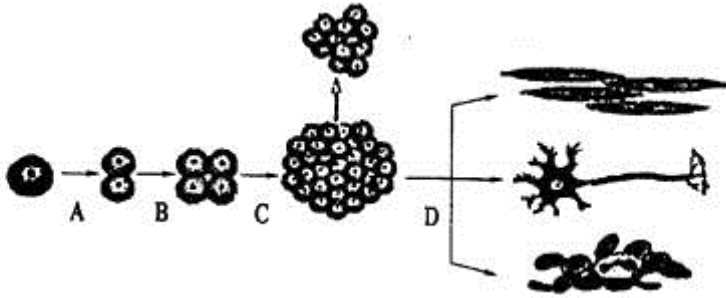


江苏省泰州市求实中学 2024 届中考生物最后冲刺浓缩精华卷

注意事项：

1. 答卷前，考生务必将自己的姓名、准考证号填写在答题卡上。
2. 回答选择题时，选出每小题答案后，用铅笔把答题卡上对应题目的答案标号涂黑，如需改动，用橡皮擦干净后，再选涂其它答案标号。回答非选择题时，将答案写在答题卡上，写在本试卷上无效。
3. 考试结束后，将本试卷和答题卡一并交回。

1、下图的 A~D 中，最能体现细胞分化的是（ ）



- A. A B. B C. C D. D

2、噬菌体侵染细菌时，只有 DNA 进入细菌。一段时间后，细菌内出现一些新的噬菌体，这是因为 DNA 是（ ）

- A. 主要的遗传物质 B. 控制性状的单位
C. 提供能量的物质 D. 遗传物质的载体

3、动物的结构与功能相适应。下列说法错误的是

- A. 河蚌的贝壳，可以保护柔软的身体 B. 鲤鱼的鳃，利于在水中呼吸
C. 蜥蜴体表的鳞片，可减少水分散失 D. 蜜蜂的外骨骼，适于飞行生活

4、下列是有关神经系统调节生命活动的叙述，其中正确的一项是（ ）

- A. 成年人有意识地“憋尿”，说明排尿活动只受大脑皮层的调控
B. 望梅止渴属于非条件反射
C. 饮酒过量的人表现为行动不协调，与此生理功能相对应的结构是小脑
D. 反射弧不完整也能完成反射活动

5、下列是我国珍稀的植物，其中我国特产的珍稀被子植物是（ ）

- A. 桫欏 B. 珙桐 C. 银杉 D. 银杏

6、在“青草→食草昆虫→蜘蛛→食虫鸟→猫头鹰”中，占生态系统总能量比例最多和最少的生物是（ ）

- A. 猫头鹰和食草昆虫 B. 青草和猫头鹰 C. 食草昆虫和猫头鹰 D. 食草昆虫和青草

7、人们往往把生物学知识、原理等应用到生产实践中去，下列措施与其目的不一致的是（ ）

- A. 果树移栽时剪去部分枝叶——降低蒸腾作用
B. 农作物灌溉后及时松土——有利于根的呼吸作用

医学临床上的“植物人”通常是指在脑部受伤后只有呼吸和心跳、没有意识或意识朦胧、不能自主活动的病人。“植物人”脑部可能没有受到损伤的部位是

- A. 大脑 B. 小脑 C. 脊髓 D. 脑干

16、某同学用显微镜观察洋葱表皮细胞临时装片时，视野中除了细胞外还有很多异物，转换物镜和移动装片但异物不动，则异物可能位于（ ）

- A. 目镜 B. 物镜 C. 装片 D. 反光镜

17、病人手术后，应适量补充哪类食物有利于伤口的愈合

- A. 糖类 B. 脂肪 C. 蛋白质 D. 维生素

18、小明在观察洋葱鳞片叶表皮细胞时，在显微镜视野内只看清无色的细胞壁和细胞核，看不清液泡。为了能显示细胞质与液泡的界面，此时应

- A. 改用凹面反光镜，放大光圈 B. 改用平面反光镜，放大光圈
C. 改用凹面反光镜，缩小光圈 D. 改用平面反光镜，缩小光圈

19、下列关于生命起源和生物进化的叙述，错误的是（ ）

- A. 科学实验表明，原始地球上能产生构成生物体的有机物
B. 郑氏始孔子鸟化石证明，鸟类可能是由爬行类动物进化而来
C. 自然选择保留下来的变异，永远都是有利于该生物生存的变异
D. 生物进化的总趋势是由简单到复杂、由低等到高等、由水生到陆生

20、“世界上没有完全相同的两片树叶”，这说明变异在自然界中是普遍存在的。下列变异现象中，属于不可遗传的变异是

- A. 肤色正常的夫妇生下患白化病的儿子
B. 太空育种形成的太空椒个大质优
C. 爱美女士手术后形成的高鼻梁
D. 杂交水稻产生的高产性状

21、下面预防传染病的措施中，不属于切断传播途径的是（ ）

- A. 搞好个人卫生和环境卫生
B. 对患者进行及早的隔离治疗
C. 进行必要的消毒工作
D. 消灭传播途径的媒介生物

22、下列描述的生物性状中，属于相对性状的是（ ）

- A. 猫的黑毛和狗的黄毛
B. 鸡的玫瑰冠和单冠

C. 兔的红眼球和短尾巴

以上内容仅为本文档的试下载部分，为可阅读页数的一半内容。如要下载或阅读全文，请访问：<https://d.book118.com/287063043062006115>