

河北省保定市定州市 2023-2024 学年 高一下学期期末试题

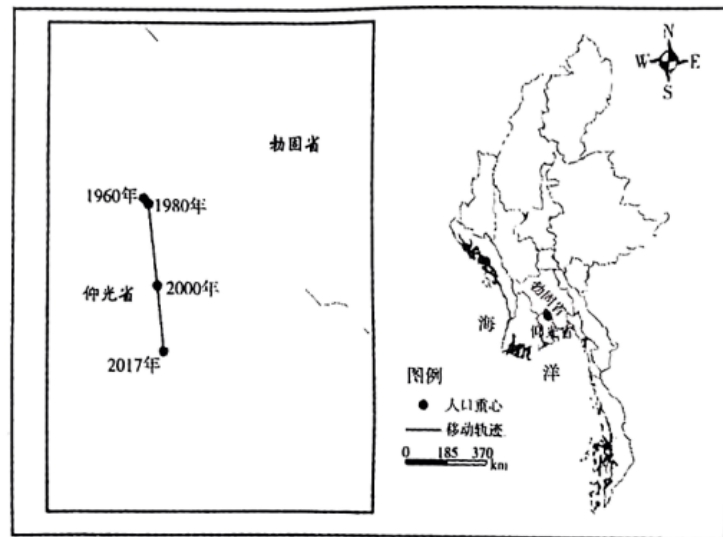
本试卷满分 100 分，考试用时 75 分钟。

注意事项：

1. 答题前，考生务必将自己的姓名、考生号、考场号、座位号填写在答题卡上。
2. 回答选择题时，选出每小题〔答案〕后，用铅笔把答题卡上对应题目的〔答案〕标号涂黑。如需改动，用橡皮擦干净后，再选涂其他〔答案〕标号。回答非选择题时，将〔答案〕写在答题卡上。写在本试卷上无效。
3. 考试结束后，将本试卷和答题卡一并交回。
4. 本试卷主要考试内容：必修 2。

一、选择题：本大题共 16 小题，每小题 3 分，共 48 分。在每小题给出的四个选项中，只有一项是符合题目要求的。

人口重心是衡量人口空间分布的重要指标，可以反映出人口规模的分布状态和中心区位。下图为 1960—2017 年缅甸人口重心转移图。据此完成下面小题。



1. 缅甸人口密度的分布特征是（ ）

A. 北部较低，南部较高	B. 北部较高，南部较低
C. 东部较高，西部较低	D. 东部较低，西部较高
2. 1960—2017 年，缅甸人口分布空间差异的动态演化趋势是（ ）

A. 人口分布逐渐均衡化	B. 人口重心逐渐稳固化
C. 人口重心更加凸显化	D. 人口分布逐渐内地化

3. 影响 1960—2017 年缅甸人口重心变化的主要因素有 ()

①经济发展②气候变化③自然条件④生育政策

- A. ①③ B. ①④ C. ②③ D. ②④

【答案】1. A 2. C 3. A

【解析】

【1 题详 析】

读图可知，缅甸人口重心位置明显偏南，说明人口密度北部较低，南部较高，A 正确，BCD 错误。故选 A。

【2 题详 析】

读图可知，1960—2017 年，缅甸人口重心不断南移，且南移速度有加快趋势，并不是逐渐稳固，B 错误；缅甸人口分布越来越不均衡，人口重心更加凸显化，A 错误，C 正确；缅甸南部为沿海地区，人口分布逐渐沿海化，D 错误。故选 C。

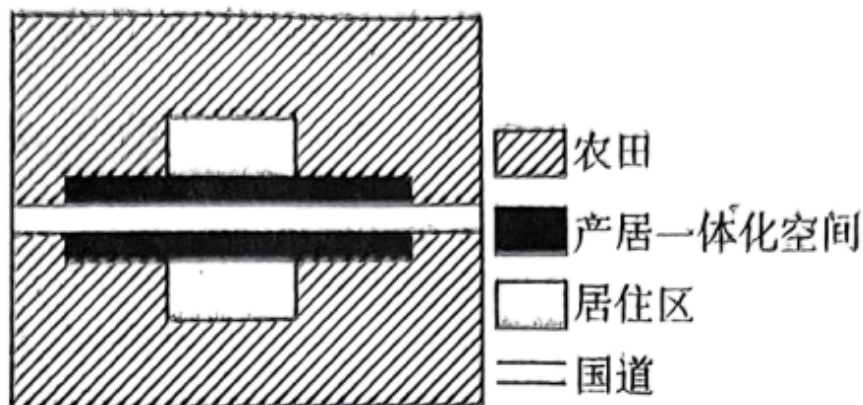
【3 题详 析】

由已学可知，经济因素是影响人口分布、人口迁移的最主要的、经常起作用的因素。

1960—2017 年，缅甸人口重心不断南移，人口更加集中于南部地区，与南部地区经济发展速度快和南部地形平坦等自然条件优越有很大关系，①③对；材料中没有气候变化及生育政策的相关信息，且缅甸位于热带，气候变化和生育政策在国内没有显著差异，②④错。

综上所述，A 正确，排除 BCD。故选 A。

“马路经济”通常指的是沿城市主干道、国道、省道和县道等高等级公路进行的工商业生产经营活动。下图为北方某聚落局部土地利用结构图，受有限商业规模活动影响，马路两侧居民二元制（农、商）经济活动较为明显。据此完成下面小题。



4. 图示聚落 ()

- A. 为山区的城市聚落
B. 劳动力专业化较差
C. 商品经济较为发达
D. 功能区分化较明显
5. 产居一体化空间所提供的服务 ()
- A. 低层楼以居住功能为主
B. 高层楼以商业活动为主
C. 服务客源仅来自周边区域
D. 职能以餐饮、零售业为主

【答案】4. B 5. D

【解析】

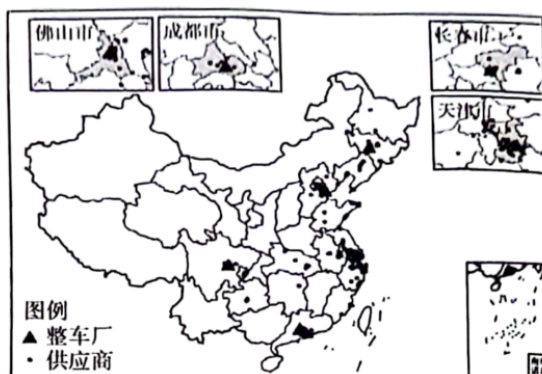
【4题详析】

读图，图示种植空间面积较大，主体用地类型为农业用地，聚落规模小，为北方平原的乡村聚落，A 错误；由材料“受有限商业规模活动影响，马路两侧居民二元制（农、商）经济活动较为明显”可知，当地部分居民既从事农业、也从事商业，说明农业的专业化程度不高，经商带来的经济效益更高，但“受有限商业规模活动”，商业规模较小，商品经济不够发达，劳动力的专业化较差，B 正确，C 错误；居住规模小、居住与商业混杂，功能区分化不明显，D 错误。故选 B。

【5题详析】

由已学可知，低层楼以商业功能为主，高层楼以居住功能为主，AB 错误；读图可知，该产居一体化空间位于国道旁，因此服务客源不仅来自周边区域，还有国道上来往汽车司机，C 错误；因服务人群较少，职能以餐饮、零售业为主，D 正确。故选 D。

某中外合资品牌汽车是中国第一个按经济规模起步建设的现代化乘用车企业。截至 2018 年初，该品牌汽车整车厂产能布局已覆盖东北（长春）、华北（天津）、西南（成都）、华南（佛山）等地区。下图示意该品牌汽车整车厂及供应商的空间分布。据此完成下面小题。



6. 该品牌汽车整车厂没有在长三角地区布局的原因可能是 ()

- A. 运输难度较大 B. 市场规模较小
 C. 协作条件较差 D. 运作成本较高
7. 该品牌汽车整车厂和供应商在空间分布上距离较近，可以（ ）
 A. 降低土地租金 B. 保证产品品质
 C. 降低运输成本 D. 扩大销售范围
8. 整车厂分布地区需要配套的服务部门是（ ）
 A. 设计咨询 B. 展览销售 C. 汽车保险 D. 仓储物流

【答案】 6. D 7. C 8. D

【解析】

【6题详析】

长三角地区经济发展水平较高，汽车消费市场规模大；科技力量雄厚，人才众多，研发创新能力强，协作条件好；交通和通讯技术发达，便于汽车生产的原料和产品的运输。这三个因素是长三角的优势条件，故 ABC 错误；该品牌汽车整车厂没有在长三角地区布局可能是因为某一项生产成本较高，例如运作成本较高，所以没有再长三角布局，D 正确。故选 D。

【7题详析】

汽车整车厂的产品是汽车整车，而汽车整车是需要运输到供应商处，空间距离越近，相对运输成本越低，所以两者之间距离较近可以降低运输成本，C 正确；与降低土地租金、保证产品品质、扩大销售范围无关，排除 ABD。故选 C。

【8题详析】

汽车整车生产周期长，需要提前生产大量的整车，当供应商需要的时候才会快速及时的供应，为此会有大量的新车生产出来停放在整车厂内，故此需要仓储服务部门，D 正确；设计咨询是汽车研发部门的主要功能，而整车厂主要是产品的生产加工环节，两者并不需要配套，A 错误；展览销售是供应商或者汽车销售店的主要服务部分，与政策厂无关，B 错误；汽车保险涉及到的是保险公司和消费者个人，与整车生产厂关联不大，C 错误。故选 D。

地铁是在全封闭线路上运行的快速大运力城市轨道交通方式，线路通常设于地下隧道内，也可延伸至地面或高架桥上。下图为石家庄市部分地铁线路示意图。据此完成下面小题。



9. 地铁线路走向大多与城市主干道一致，主要是为了（ ）
- A. 缩短路线长度 B. 丰富交通网络
C. 匹配交通流量 D. 减少生态破坏
10. 图中地铁站人流量最大的是（ ）
- A. 西三庄站 B. 市二中队 C. 和平医院站 D. 新百广场站
11. 该市计划将3号线向西北方向延长，将有助于（ ）
- ①完善该市交通网络②提升该市城市等级③促进该市人口流动④扩大市二中的招生范围
- A. ①② B. ①③ C. ②④ D. ③④

【答案】9. C 10. D 11. B

【解析】

【9题详析】

城市交通的主要目的是方便人们出行。因此地铁线路走向大多与城市主干道一致，主要是为了匹配交通流量，方便城市居民出行，减少交通拥堵，C正确；与缩短路线长度、丰富交通网络、减少生态破坏关系不大，ABD错误。故选C。

【10题详析】

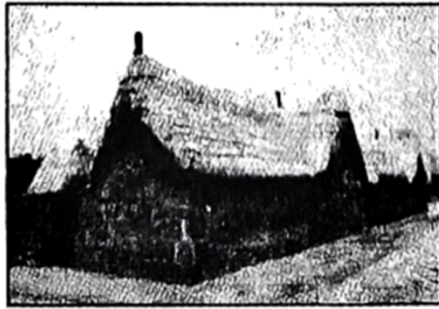
读图可知，对比四个站点，只有新百广场站为换乘站，位于1号线与3号线交汇处，交通线更密集，故人流量最大，D正确，排除ABC。故选D。

【11题详析】

由材料可知，地铁是在全封闭线路上运行的快速大运量城市轨道交通方式，不受地面交通的干扰，通行效率高，该市计划将3号线向西北方向延长，可以完善城市交通网络，促进该市人口流动，①③正确；城市等级主要受城市经济发展水平、用地规模、人口规模影响，地铁延伸不会提升该城市等级，②

错误；学校的招生范围主要和行政区划有关，而且地铁线路走向大多与城市主干道一致，因此该地铁延伸不会影响市二中的招生范围，④错误。综上所述，B 正确，排除 ACD。故选 B。

海草房（如图）垒砌在原始石块或砖石块混合的屋墙上，屋脊上面是质感蓬松、绷着渔网的奇妙屋顶。海草房是我国具有代表性的传统生态民居。据此完成下面小题。



12. 房屋多设置成尖顶状，主要是为了（ ）
- A. 利于排水 B. 抵御严寒 C. 抵御台风 D. 节省建材
13. 过去我国很多传统房屋习惯用草类覆盖屋顶，其主要作用是（ ）
- A. 维持保温效果 B. 不易腐烂变质
- C. 维护生态平衡 D. 防止室内潮湿

【答案】12. A 13. A

【解析】

【12 题详 析】

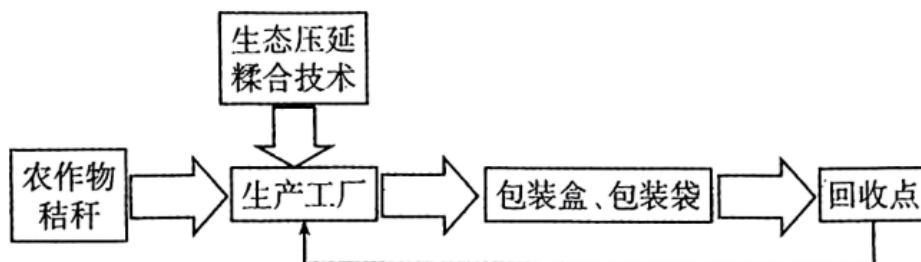
由材料可知，海草房是我国具有代表性的传统生态民居。海草房的材料主要是就地取材用的海草，分布在我国东部沿海地区，为季风气候，夏季降雨量大，房屋多设置成尖顶状，房顶有坡度利于排水，A 正确；尖顶房顶不能抵御严寒、不能抵御台风，AC 错误；尖顶相对平顶，建材使用量更多，D 错误。故选 A。

【13 题详 析】

由已学可知，用草类覆盖屋顶有利于减少室内外热量交换，保持室内温度，维持保温效果，A 正确；草类容易腐烂变质，B 错误；与维护生态平衡无关，C 错误；草类质地稀疏，不能防止室内潮湿，D 错误。故选 A。

近年来，随着线上交易的活跃，在快递产业迅速发展的同时，大量的塑料型快递包装袋（盒）对城市的生态环境产生了巨大影响。为减少塑料型快递包装袋（盒）对城市环境的影响，某公司通过技术改良，利用农村废弃秸秆制成可循环回收利用的包装袋（盒）。下

图为该包装袋（盒）的生产和回收流程图。据此完成下面小题。



14. 塑料型快递包装袋（盒）可能对城市环境产生的不利影响有（ ）
- A. 严重污染城市大气环境 B. 污染城市水体和土壤
- C. 生物多样性急剧减少 D. 产生严重的酸雨现象
15. 新型材料快递包装工厂多选择布局在农村，主要考虑（ ）
- A. 市场需求 B. 劳动力数量 C. 原料供应 D. 交通条件
16. 新型快递包装产品的最大优点是（ ）
- A. 生产过程不产生污染物质 B. 产品轻量化，运输成本低
- C. 质量优，类型丰富多样 D. 可实现废弃资源综合利用

【答案】 14. B 15. C 16. D

【解析】

【14题详析】

由已学可知，塑料型快递包装袋（盒）大多难以降解或降解速度慢，会造成大量的固体废弃物污染，污染城市水体和土壤，B正确；垃圾焚烧会造成大气污染，但垃圾处理厂一般会远离城市，且处理的方式很多，不一定是焚烧，A错误；城市中生物多样性较小，塑料型快递包装袋（盒）对城市生物多样性的影响小，C错误；酸雨主要和工业化石能源的使用及汽车尾气有关，与塑料递包装袋（盒）无关，D错误。故选B。

【15题详析】

读图可知，新型材料快递包装袋（盒）以农作物秸秆为原料，且原料的体积大、产品体积小，因此布局时应接近原料产地，C正确；新型材料快递包装袋（盒）的市场主要在城市，A错误；相对原料供应，劳动力数量和交通条件的影响更小，BD错误。故选C。

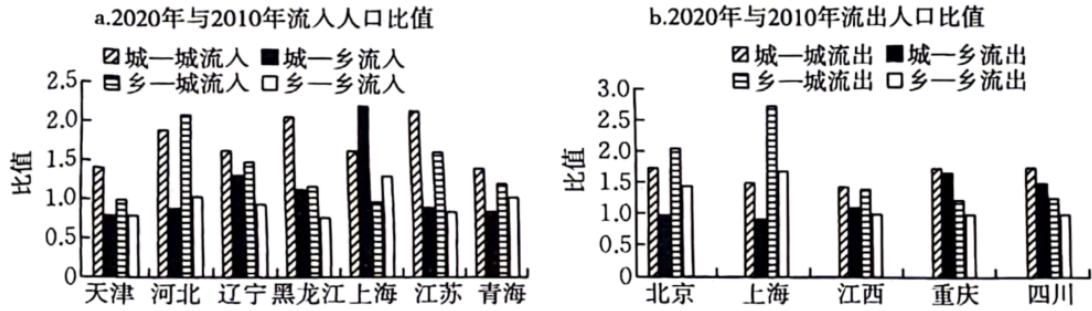
【16题详析】

读图联系材料“利用农村废弃秸秆制成可循环回收利用的包装袋（盒）”可知，新型快递包装产品可回收再利用，因此其最大优点是可实现废弃资源综合利用，D正确；ABC不是突出优势，且生产过程也不是完全不产生污染物质。故选D。

二、非选择题：共 52 分。

17. 阅读图文材料，完成下列要求。

城镇化中后期，中国人口流动的城乡结构出现重要转变，将对人口再分布和区域发展产生重大影响。2010 年和 2020 年全国人口普查数据划分了城—城、乡—城、城—乡和乡—乡四种人口流动类型，其中乡—城流动占主导，城—城流动快速上升。下图示意 2020 年与 2010 年我国部分省（区、市）城乡流动的人口比值。



(1) 2010—2020 年上海的流动人口变化相比其他省（区、市）比较独特，试分别从人口流入和人口流出角度描述其独特表现。

(2) 说明乡—城类型的人口流入对河北省的有利影响。

(3) 简述 2010—2020 年我国人口流动中城—城流动快速上升的原因。

【答案】(1) 流入：城—乡流入比值最高；乡—城流入比值最低。流出：城—乡流出比值最低；乡—城和乡—乡流入比值最高。

(2) 乡—城类型的人口流入利于提升城镇化水平；提供大量劳动力；促进商品流通，经济发展。

(3) 原因：产业转移，城市人口随产业外流；区域差异缩小，中小城市回流人口增多；交通条件改善，城市间人口流动便利化；城市群产业分工协作，人口在城市群内部流动增多；经济发展，各城市就业机会增多，促进城—城人口流动；人口政策和户籍政策的变化影响人口流动。

【解析】本大题以 2020 年与 2010 年我国部分省（区、市）城乡流动的人口比值统计图为材料，设置三道小题，涉及人口流动（人口迁移）特征、原因、影响等相关内容，考查学生对相关知识的掌握程度。

【小问1详析】

据统计图可知，流入人口比值中，城—乡流入比值为2.25%，高于其他省份；乡—城流入比值为0.9%，低于其他省份。流出人口比值中，城—乡流出比值为0.9%，低于其他省份；乡—城和乡—乡流入比值分别为2.8%和1.6%，高于其他省份。

【小问2详析】

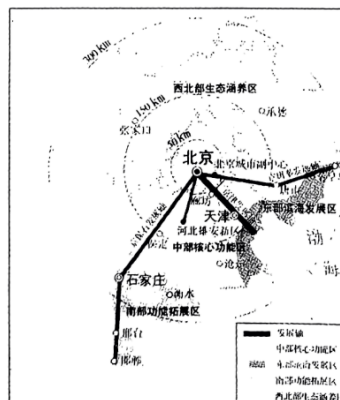
乡—城类型的人口流入即人口由乡村流入城市。农民从农村转移至城市转化为非农人口，利于提升城镇化水平并为二三产业提供大量劳动力；农民进城后促进零售业、房地产业的发展，促进商品流通，经济发展。

【小问3详析】

大城市生产成本上升，产业转移至小城市，城市人口随产业外流；中国四大地区相互协作，区域差异缩小，中小城市回流人口增多；铁路运输、航空运输等运输条件改善，城市间人口流动便利化；城市群产业分工协作，企业的分部位于不同城市，城市间人口流动的需求增大；中国经济持续发展，各城市就业机会增多，吸引力更强，人才的选择性增多；人口政策、户籍政策的变化、人才引进等政策的影响，促进城—城人口流动。

18. 阅读图文材料，完成下列要求。

张家口市位于河北省的西北部，处于牧区和农耕区的过渡区域，冬季盛行西北风，降水年际变化较大。近年来，张家口积极调整产业结构，明确城市发展目标，致力于成为国家可再生能源示范区，并加快构建绿色生态体系，以绿色发展为主轴，形成“生态环保为主体，生态产品创发展”的发展格局，建立首都“伞”型生态环境支撑屏障区。下图示意京津冀不同区域的发展功能。



- (1) 说出张家口在农业生产中易产生的生态环境问题，并说出判断依据。
- (2) 从区域协调发展的角度，阐述张家口城市发展目标的合理性。

(3) 近年来, 随着京津冀区域一体化战略的开展和建设, 京津地区的部分产业开始不断往图示南部功能拓展区迁移。请从促进区域一体化发展战略的角度, 列举南部功能拓展区应做出的具体措施。

【答案】(1) 土地荒漠化。处于牧区和农耕的过渡区, 植被破坏严重; 降水年际变化较大, 农业生产加剧水资源短缺, 导致植被退化。

(2) 张家口风能、太阳能丰富, 能为北京及区域提供丰富的可再生能源; 张家口位于京津地区的冬季风上风向, 可为京津地区阻挡风沙; 位于京津地区河流的上游, 可为京津地区的优质水源提供保证。

(3) 出台相关的优惠政策; 加快交通等基础设施建设; 对劳动力进行相关技能培训。

【解析】本题以京津冀不同区域的发展功能图为背景, 设置3小题, 涉及张家口的生态问题、城市发展目标的合理性及南部功能拓展区的具体措施等相关知识, 考查学生获取解读信息、调动运用知识的能力, 体现了区域认知、综合思维、地理实践力及人地协调的学科素养。

【小问1详析】

由材料可知, 张家口市位于河北省的西北部, 处于牧区和农耕区的过渡区域, 冬季盛行西北风, 降水年际变化较大。处于牧区和农耕区的过渡区域, 地表植被破坏严重, 再加上降水年际变化大, 农牧业的发展加剧了水资源的短缺, 导致植被退化, 造成土地荒漠化。

【小问2详析】

由材料可知, 张家口市的发展目标是“致力于成为国家可再生能源示范区, 并加快构建绿色生态体系, 形成‘生态环保为主体, 生态产品创发展’的发展格局”。张家口位于图示区域的西北部, 降水相对较少, 风能、太阳能丰富, 能为京津地区提供绿色、清洁、可再生能源, 有利于区域能源结构的优化; 位于北京的西北部, “冬季盛行西北风”, 是风沙侵袭北京的最后一道防线, 构建绿色生态体系, 能为京津地区阻挡风沙, 是北京最近的生态屏障; 由已学可知, 张家口地势较高, 位于京津地区河流的上游, 保护好其生态环境, 能为京津地区提供优质水源。

【小问3详析】

以上内容仅为本文档的试下载部分，为可阅读页数的一半内容。如要下载或阅读全文，请访问：

<https://d.book118.com/297146166103006150>