



结核性脑膜炎 护理查房

星星的
记号

星星的记号

病例介绍

患者女性，24岁

现病史：患者于2月前无明显诱因头痛，为全头部闷胀痛，反复发作，期间出现恶心、呕吐，呕吐物为胃内容物，非喷射状，伴发热，体温未测。曾在当地医院就诊，恶性、呕吐症状改善。反复头痛症状未予重视，于2月26日患者出现全身麻木不适，虽在当地医院就诊，治疗中突然意识丧失，伴四肢抽搐，表现为双上肢屈曲，双下肢强直，伴颜面青紫、双眼上翻、口吐白沫，伴小便失禁，持续20分钟，醒后对抽搐发作过程无记忆，感全身乏力，头颅CT示：右侧额颞叶病变性质待查。给予抗癫痫治疗后转至我院。来我院途中抽搐发作一次，接诊时患者神智恍惚。发病以来精神、饮食、睡眠差。



主诉：反复头痛2月，加重伴抽搐2次

既往史：否认“肝炎、结核、伤寒”等传染病史

家族史：否认家族成员类似病史，否认家族显性遗传病史。

病例介绍

2月26日2:03 收住神经内科右侧额颞叶占位性质待查、继发性癫痫、肺部感染

T 37.2 °C P72次/分 R 23次/分 BP148/100mmHg

双侧瞳孔2.5mm，对光反射灵敏，颈软无抵抗，伸舌示齿不配合，咳痰费力，双肺呼吸音粗，可闻及痰鸣音，请ICU会诊，行气管插管，吸出大量黄色粘痰，双肺大量痰鸣音，给予抗感染、化痰治疗急转ICU。

转入情况：四肢强直，肌力正常，肌张力亢进，双侧Babinski征（+）。



头颅核磁
腰椎穿刺
脑脊液检查
病毒九项
IFN-γ释放试验



vector icons: shiny and 3D - set 2



vector icons: shiny and 3D - set 2

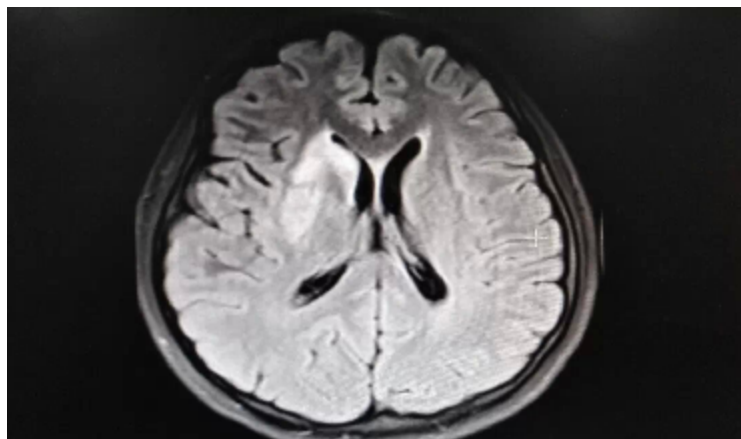
vector icons: shiny and 3D - set 2



vector icons: shiny and 3D - set 2

vector icons: shiny and 3D - set 2

- 炎
- 性
- 梗
- 塞





	外观	细胞计数 (10^6 个/L) (0-10)	葡萄糖 (mmol/L) (1.5-4.5)	氯 (mmol/L) (120-132)	蛋白 (g/L) (0.15-0.45)
结核性脑膜炎	不太清	25-500	降低	低	1-5高
病毒性脑膜炎	清/不太清	< 300	正常	正常	正常或稍高 < 1

--	--	--	--	--	--

治疗

3月6日

3月2日

- 保护胃黏膜、营养支持、扩血管、抗癫痫、醒脑
- 抗炎+抗病毒+抗结核

相关知识点——病毒性脑膜炎

01



病毒性脑炎是由病毒引起的中枢神经系统感染性疾病。病情轻重不等，轻者可自行缓解，危重者呈急进性过程，可导致死亡及后遗症。

02



很多病毒都可以引起脑炎，其中最为常见的病毒，即柯萨奇病毒和埃可病毒，其他有单纯疱疹病毒，水痘-病毒、腮腺炎病毒、风疹病毒、麻疹病毒、EB病毒等。

病毒性脑炎发病机制

■ 呼吸道

■ 病毒 →→ 局部的初期
复制 (淋巴系统繁殖)

■ 胃肠道 ↓ 释放入血

■ 蚊虫叮咬 ↓

■ 病毒血症—— 发热等全身
症状

■ ↓

■ ↓ 血脑屏障

■ 中枢神经系统

临床表现

首发症状多有不同程度的发热、意识障碍，轻者出现表情淡漠、嗜睡，重者神志不清、谵妄、昏迷。早期多出现精神障碍。由于中枢神经系统受损部位不同而出现不同的局限性神经系统体征，如单瘫、双侧瘫、偏瘫、截瘫等。全部临床表现在起病3天至1周内出现，可持续1周至数月不等。

相关知识点——结核性脑膜炎



01

•结核性脑膜炎(简称结脑)是神经系统结核病最常见的类型。是由结核杆菌侵入蛛网膜下腔引起软脑膜、蛛网膜进而累及脑血管及部分脑实质病变的疾病。



02

•结核性脑膜炎在我国仍为常见病。由于病变所在部位及病理变化,致使结脑死亡率高、致残率高,是严重的一、严重的结核病。总的特一点为儿童发病高于成人,农村高于城市,北方高于南方。

结脑的发病因素

1

结核菌侵入中枢神经系统后并不是每一个患者都要发生结脑。可能有多数患者不发病，仅其中一小部分发病，即使发病，病情的轻重和病变的性质也可有很大差异。

2

这些都与机体的反应性、细菌数量、毒力强弱以及抵抗力密切相关。

3

当机体抵抗力强，侵入细菌数量少时，可不发病。即使发病，结核病变也多为局限性，形成小结核灶或结核病变。可无症状，不被发现。

4

但当机体抵抗力降低或入侵细菌量大，毒力强时，若同时伴有过劳、妊娠、HIV感染或MDR-TB等，则易于诱发结脑。此时发病往往较重可很快出现昏迷。

以上内容仅为本文档的试下载部分，为可阅读页数的一半内容。如要下载或阅读全文，请访问：<https://d.book118.com/298132017005007004>