

## 河北省保定市 2023-2024 学年 高一下学期期末试题

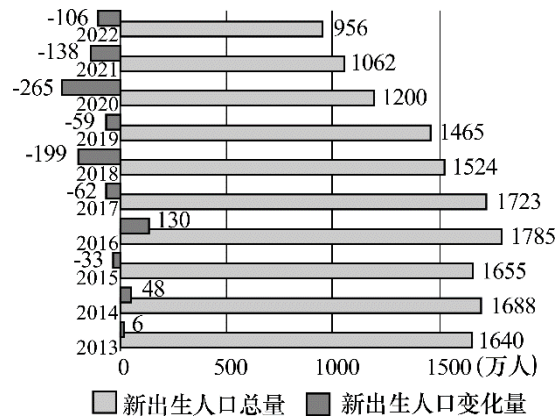
本试卷满分 100 分，考试时间 75 分钟

注意事项：

- 1.答题前，考生务必用 0.5 毫米黑色签字笔将自己的姓名、准考证号写在答题卡和试卷规定的位置上。
- 2.选择题每小题选出【答案】后，用 2B 铅笔把答题卡上对应题目的【答案】标号涂黑；如需改动，用橡皮擦干净后，再选涂其他【答案】标号。写在试卷上无效。
- 3.非选择题必须用 0.5 毫米黑色签字笔作答，【答案】必须写在答题卡各题目指定区域内相应的位置；如需改动，先划掉原来的【答案】，然后再写上新的【答案】；不能使用涂改液、胶带纸、修正带。不按以上要求作答的【答案】无效。

一、选择题：本题共 16 小题，每小题 3 分，共 48 分。每小题只有一个选项符合题目要求。

国家统计局发布数据显示，2022 年末我国人口总数 141,175 万，比 2021 年末减少 85 万；2023 年末人口总数 140,967 万，比 2022 年末减少 208 万。下图示意 2013-2022 年我国新出生人口数量的变化。据此完成下面小题。



- 1.图中 2016 年新出生人口增加的最可能原因是 ( )
  - A. 社会经济的发展
  - B. 二孩政策的出台
  - C. 传统观念的影响
  - D. 医疗卫生的进步
- 2.据图推断我国 ( )
  - A. 人口出生率逐年降低
  - B. 2017 年进入人口负增长
  - C. 人口老龄化不断加剧
  - D. 人口红利将进一步呈现

【答案】1.B 2.C

【解析】

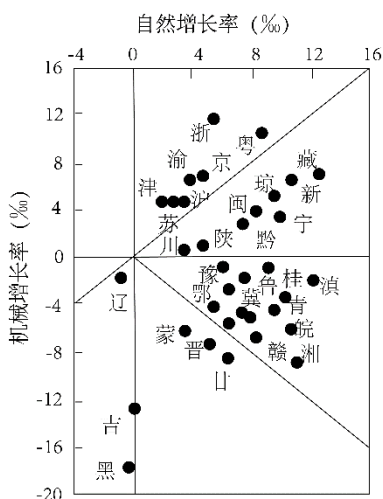
【1题详析】

根据材料信息结合所学知识可知，2016年新出生人口增长明显，为短时间增长明显，故影响因素不应该是长期、缓慢的因素影响，而社会经济的发展、医疗卫生的进步和传统观念都属于长期、缓慢变化的因素，故A、C、D错误，2016年我国实施二孩生育政策，为短期、快速产生影响因素，故B正确，所以选B。

【2题详析】

根据图文材料可知，在2013到2016年间，除2015年外，新出生人口数量呈现增加，新出生人口变化量为正值，且有升高，说明人口出生率并没有降低，故A错误；2017年变化量为负值，但是总量为正值，说明人口仍然处于正增长，故B错误；从2016年后，我国新出生人口总量呈下降趋势，且变化量为负值，新出生人口越来越少，老龄化越来越严重，人口红利在逐渐消失，故C正确，D错误；所以选C。

一个地区常住人口的增长包括自然增长和机械增长（迁移）两个方面，通过两方面的对比可将人口增长划分为流入主增型（机械增长率>自然增长率>0）、生育主增型（自然增长率>机械增长率>0）、生育超增型（自然增长率>0>机械增长率）和流出主减型（机械增长率<自然增长率<0）等等。下图示意2010—2020年我国31个省级行政区（港澳台除外）的人口增长类型。据此完成下面小题。



3.据图判断，河北属于（ ）

- A.流入主增型      B.生育主增型      C.生育超增型      D.流出主减型

4.推测2010—2020年东北三省人口迁出的主导因素是（ ）

- A.自然因素      B.环境因素      C.政策因素      D.经济因素

【答案】3.C 4.D

【解析】

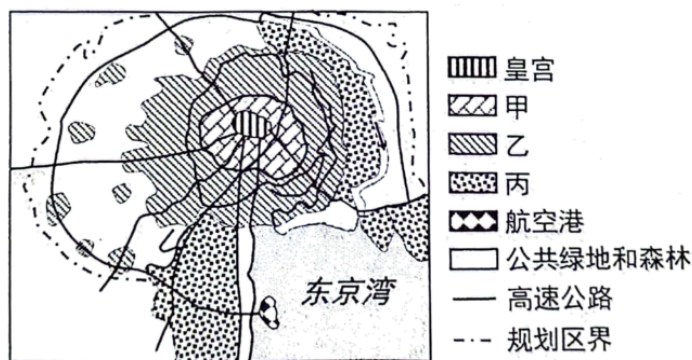
【3题详析】

据图可知，河北自然增长率大于0，机械增长率小于0，符合生育超增型（自然增长率>0>机械增长率）的特征，ABD错误，C正确。故选C。

【4题详析】

东北地区的自然环境在短时间内没有发生重大的不利变化，如气候、自然灾害等，不是导致大量人口在2010-2020年期间大规模迁出的主导因素，A错误。东北地区的环境可能存在一些问题，如冬季寒冷等，并不会造成近年来人口大量迁出，B错误。在这一时期，没有针对东北地区的特殊政策导致人口大规模迁出，C错误。近年来，东北三省的经济相对滞后，产业结构不够优化，就业机会相对较少，工资待遇相对较低。而其他地区，尤其是东部沿海地区经济发展迅速，提供了更多的就业机会和更高的收入水平。为了追求更好的经济生活条件和发展机会，大量人口从东北三省迁出，经济因素成为了主导因素，D正确。故选D。

下图为日本东京城市规划示意图，据此完成下面小题。



5.推测甲功能区为（ ）

- A.商业区
- B.住宅区
- C.工业区
- D.生态区

6.丙功能区的布局最主要考虑了（ ）

- A.最大限度接近人群
- B.方便货物运输
- C.土地广阔地价低廉
- D.保护城区环境

【答案】5.A 6.D

【解析】

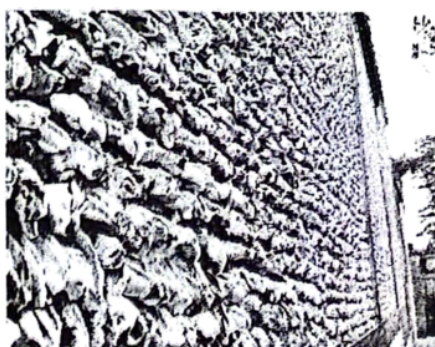
【5题详析】

由图可知，甲功能区位于城市中心附近，这里通常是交通便利、人流量大的区域，有利于商业活动的开展，所以甲功能区为商业区，A 正确。住宅区通常分布在商业区的周边或更广泛的城市区域，B 错误。工业区多分布在城市的边缘或郊区，以减少对城市中心的环境污染等影响，C 错误。生态区一般不会位于城市的中心位置，D 错误。故选 A。

【6 题详 析】

读图可知，丙功能区位于城市外围，最可能为工业区。工业区一般位于城市的边缘地带，将一些可能产生污染或对环境有影响的工业部门布局在城市边缘，可以减少对城区环境的污染和破坏，起到保护城区环境的作用，D 正确。工业区通常会产生噪音、污染等问题，接近人群可能会对居民的生活和健康造成不利影响，A 错误。如果对城区环境造成严重破坏，即使运输方便也不能将其布局在不合适的位置，且现代物流的发展使得即使工业区不在最便捷的交通枢纽处，也能通过合理规划和运输方式的选择来满足货物运输需求，B 错误。工业生产往往需要较大的占地面积，土地广阔且地价低廉可以降低企业的生产成本，但如果不考虑对城区环境的保护，即使土地便宜，将工业区布局在城区内也会带来诸多问题，而且，一些新兴产业或高科技产业对环境要求较高，可能更看重环境质量而非仅仅是土地价格，C 错误。故选 D。

蚝壳屋，是一种以生蚝壳为主要原料修筑的海岸带民居，最早可以追溯到唐朝。在修筑蚝壳墙时，利用烧制的蚝壳灰拌成的砂浆将蚝壳以向下 45 度的方式呈鳞状垒砌在一起。蚝壳屋坚固耐用、清凉舒爽，是我国珍贵的建筑文化艺术遗产。据此完成下面小题。



7.下列地区有蚝壳屋分布的是（ ）

- A.云贵高原      B.华北平原      C.河西走廊      D.珠江三角洲

8.以向下 45 度的方式呈鳞状垒砌蚝壳，目的是（ ）

- A.坚固      B.美观      C.排水      D.遮阳

【答 案】7.D      8.C

【解 析】

【7 题详 析】

蚝壳屋的主要原料是生蚝壳，所以其分布地区需要有丰富的生蚝资源。于我国南部沿海地区，海洋资源丰富，适合生蚝生长，有充足的生蚝壳原料来修筑房屋，所以最有可能有蚝壳屋分布，D 正确。云贵高原位于我国西南部内陆地区，远离海洋，气候相对干燥，不具备生蚝生长的海洋环境，因此不太可能有蚝壳屋分布，A 错误。华北平原地处我国北方内陆，虽然部分地区临海但生蚝产量少于南方沿海地区，其清凉舒适不利于冬季保暖，不会出现以生蚝壳为主要原料的建筑，B 错误。河西走廊地处西北内陆，气候干旱，并不临海，没有生蚝的生长条件，C 错误。故选 D。

**【8 题详 析】**

南方地区降水较多，这种向下 45 度的鳞状垒砌方式能够让雨水迅速沿着蚝壳滑落，避免雨水在墙体上积存，减少雨水对墙体的侵蚀，延长房屋的使用寿命，C 正确。虽然这种垒砌方式在一定程度上有助于增强墙体的坚固性，但如果仅仅为了坚固，可以有其他更直接有效的建筑方式，A 错误。美观通常不是此类传统建筑方式的首要考量因素，特别是在早期的建筑中，实用性往往更为关键，B 错误。这种角度对于遮阳的效果相对较弱，而且在南方建筑中，通常会有其他更专门的遮阳设计来应对强烈的阳光，D 错误。故选 C。

曲阳县孝墓镇孙家庄村位于太行山东麓，全村耕地面积仅有 1213 亩，但山地面积却多达 4500 余亩，该村大力发展林果业使山乡巨变。同时，孙家庄村积极探索“农业+”发展新模式，2020 年被评为“保定市 50 佳乡村振兴示范村”。据此完成下面小题。

9.孙家庄村大力发展林果业的主导区位因素是（ ）

- A.政策                      B.科技                      C.地形                      D.气候

10.下列属于“农业+生态”的发展措施是（ ）

- A.在林果业基础上发展养殖业、利用畜禽粪便建设有机肥厂  
 B.建设果酱加工厂、果品冻干车间等  
 C.建设集休闲、采摘、民宿、餐饮为一体的农业产业园区  
 D.主动对接电商平台，尝试直播销售模式

【答 案】9.C      10.A

【解 析】

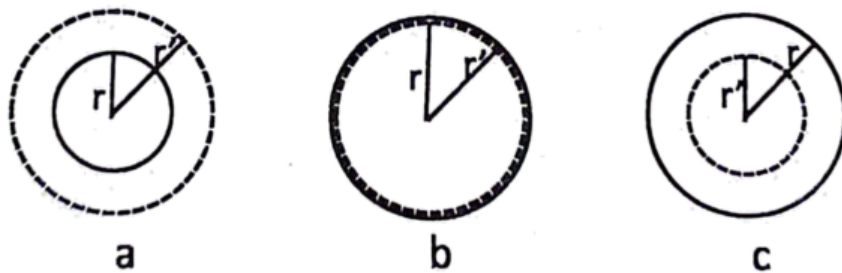
**【9 题详 析】**

根据材料和所学知识可知，林果业为林业，林业主要分布在山地丘陵地形区，而当地山地面积广布，故影响因素为地形，C 正确；政策材料没有体现，孙家庄村的科技水平不高，气候影响农作物种类，而不是农业类型，A、B、D 错误。所以选 C。

【10题详析】

根据材料和所学知识可知，“农业+生态”的发展即生态农业，利用林果发展养殖，林果业可以为养殖提供饲料，而畜禽粪便等可以做有机肥，为林果提供肥力，同时解决了畜禽粪便的环境污染问题，符合“农业+生态”发展，故A正确；果酱加工等属于农产品加工，只延长了生产链，提升了附加值，没有带来良好的生态效益，故B错误；建设一体农业产业园，实现了农业与第三产业的融合，没有突出生态效益，故C错误；对接电商，直播销售模式能扩大农产品的销售，但是没有带来生态效益，故D错误。所以选A。

门槛指某一中心地正常存在所必需的服务范围或所服务人数。门槛有其可变的范围，其上限是消费者愿意去一个中心地得到货物或服务的最远距离 $r$ ，以 $r$ 为半径作圆即为该中心地的最高门槛；其下限是维持商家生存需要的最小顾客数量 $r'$ ，以 $r'$ 为半径作圆即为该中心地的最低门槛。下图示意abc三个不同中心地的门槛情况。据此完成下面小题。



11.判断三个中心地的盈亏，正确的是（ ）

- A.a 亏损、b 盈利、c 勉强维持  
 B.a 亏损、b 勉强维持、c 盈利  
 C.a 盈利、b 勉强维持、c 亏损  
 D.a 盈利、b 亏损、c 勉强维持

12.据材料分析，下列说法正确的是（ ）

- A.中心地周边的交通建设使 $r$ 变大  
 B.某地幼儿园的 $r'$ 大于高中的 $r'$   
 C.商场新增商品种类数量使 $r$ 变小  
 D.餐馆给服务员涨工资使 $r'$ 变小

【答案】11.B 12.A

【解析】

【11题详析】

根据所学知识和图文材料可知，最低门槛为盈亏的分界线，即保本，只有最高门槛大于最低门槛才能盈利，等于保本，小于亏损，所以a是亏损，b是保本，c是盈利，B正确，A、C、D错。所以选B。

【12题详析】

交通能使中心的服务范围扩大，即最高门槛扩大，从而达到大于最低门槛实现盈利，A

正确；幼儿园的等级低于高中，所以最低门槛小于高中，B 错误；商场商品种类数量大，说明服务种类多，等级高，使服务范围扩大，即最高门槛变大，C 错误；餐馆给服务员涨工资使得经营成本上升，使得最低门槛变大，D 错。所以选 A。

雄忻高铁起于河北雄安终到山西忻（xīn）州，是雄安新区“四纵两横”区域高速铁路交通网络的重要横向通道。工程建设于 2022 年 10 月 1 日正式开工，计划 2027 年 3 月 31 日竣工。下图示意雄忻高铁线路分布。据此完成下面小题。



13.雄忻高铁在穿越太行山区时多采用桥隧方式，主要目的是（ ）

- A.减少噪音扰民
- B.较少占用耕地
- C.保证运营速度
- D.节省建设投资

14.关于雄忻高铁建设的意义说法正确的是（ ）

- A.服务京津冀地区社会经济协同发展战略
- B.加强雄安新区与东北、东南地区的联系
- C.巩固国防，助力太行山区脱贫攻坚
- D.利于山西煤炭东运，促进地区优势互补

【答案】13.C 14.A

【解析】

【13 题详析】

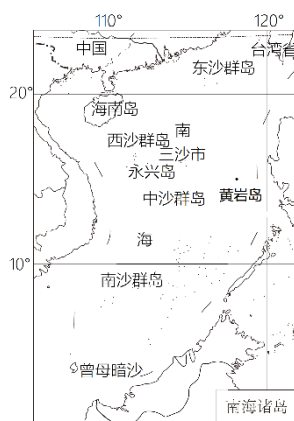
雄忻高铁在穿越太行山区时多采用桥隧方式，主要是由于山区地势起伏大，利用隧道可以减少地形起伏，从而保证高铁的运行速度和运行安全，C 正确；山区人口较少，因此主要不是为减少噪音扰民，A 错误；山区不利于发展耕地，在平原地区采用以桥代路可以减少占用耕地，但山区不是为了减少占用耕地，B 错误；隧道的建设会加大建设投资，D 错误；故选 C。

【14 题详析】

雄忻高铁建设可以促进河北的经济社会的发展，有利于缩小河北与北京和天津和差距，可以服务京津冀地区社会经济协同发展战略，A 正确；读图可知，雄忻高铁建设加强了雄安新区与西部地区的联系，B 错误；雄忻高铁起于河北雄安终到山西忻州，巩固国防不是主要原因，C 错误；高铁目前主要用于客运，对煤炭运输有用不大，D 错误；故选 A。

黄岩岛是南海中沙群岛中唯一露出水面的岛屿，自古就是中国固有领土。早在 1279 年元朝天文学家郭守敬进行“四海测验”（天文观测）时，在南海的测量点就是黄岩岛。

1997~2012 年间菲律宾曾一度在黄岩岛挑起事端。下图示意黄岩岛位置。据此完成下面小题。



15.黄岩岛之于我国最重要的价值在于（ ）

- A.旅游资源得天独厚
- B.海洋渔业资源丰富
- C.海底矿产储量丰富
- D.重要战略控制基地

16.南海对于我国建设海洋强国的重要意义有（ ）

- ①维护国家主权和领土完整
- ②保障海上航运通道安全
- ③发展多边战略合作经济带
- ④参与构建世界海洋秩序

- A.①②③
- B.①②④
- C.①③④
- D.①②③④

【答案】15.D 16.D

【解析】

【15题详析】

根据材料可知，南海的测量点就位于黄岩岛，说明黄岩岛最重要的价值体现在区域战略控制基地，D 正确；黄岩岛渔业资源丰富、海底矿产资源储量丰富、旅游条件优越，但不是最重要价值，A、B、C 错误。故选 D。

【16题详析】

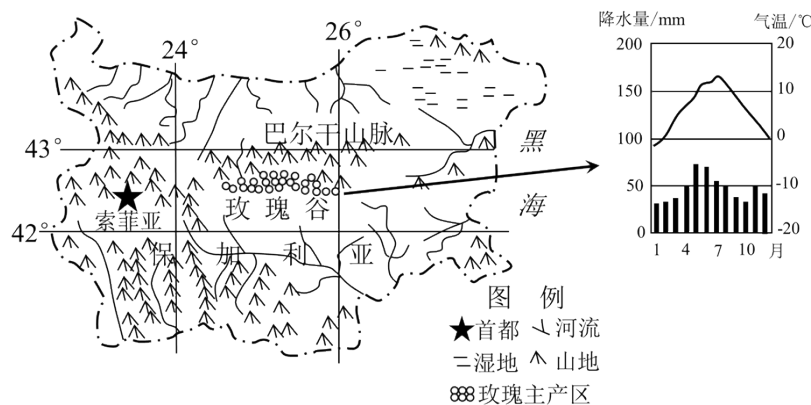
南海诸岛自古以来就是我国固有领土，资源丰富，是国际重要航线，生态环境复杂多样，加强南海的管控和开发对保卫国家主权和领土完整、确保南海海洋资源的安全、维护我国对外海上航运通道安全均有重大意义，故①②正确；同时南海又是 21 世纪海上丝绸之路的必经区域，更有利于与沿途国家开展经济合作，故③正确；通过南海的管控和沿途经济合作的开展，有利于提升我国在世界海洋国家中的地位，从而参与构建世界海洋秩序，故④正确，所以选 D。

二、非选择题：本题共 3 小题，共 52 分。

17. 阅读图文材料，完成下列问题。

玫瑰喜凉怕热，生长期喜阳、开花期忌阳，喜水足肥丰、排水良好的土壤，每年 5~6 月开花，开花期需充足的水分，花朵中的油质易挥发。

全球品质最好的玫瑰花来自保加利亚的“玫瑰谷”。这里集中了保加利亚全国四分之三以上的玫瑰种植，多年实践中，种植师傅们遵循着独特的方法来确保玫瑰花的质量和产量。目前保加利亚已形成了从玫瑰种植、采摘到玫瑰精油提炼和销售的全产业链，成为了世界上最大的玫瑰精油生产国和出口国，被誉为“玫瑰王国”。下图示意玫瑰谷的位置地形气候条件。



- (1) 分析保加利亚玫瑰谷盛产优质玫瑰的有利自然条件。
- (2) 列举保加利亚玫瑰种植业的生产特点。
- (3) 为保加利亚玫瑰种植业提出可持续发展建议。

【答案】(1) 玫瑰谷地处中纬度地区山麓地带，北部的巴尔干山脉阻挡冬季南下的冷空气，终年气候温凉；巴尔干山脉南坡光照强；河谷地带土壤肥沃，排水条件好；5-6月开花期，阴雨天气多，既满足了花期对水分的需求还可避免强烈的光照，避免花朵油质的挥发。

(2) 生产规模大、历史悠久、经验丰富、商品率高、与下游产业互动。

(3) 提高农业科技水平，培育良种、防止虫害等；加强农业信息化，实施精准管理、开拓市场等；保护农业生态环境；研发除精油外的其他花产品，提高附加值；发展旅游、休闲等产业，促进产业融合发展；加强宣传，打造品牌，提高知名度等。

【解析】

【祥解】本题以保加利亚玫瑰谷及其相关信息为材料，涉及农业区位因素、农业特征及可持续发展等知识点，考查学生对于课本知识的掌握程度，获取和解读地理信息、调动和运用地理知识的能力，以及区域认知、综合思维和地理实践的核心素养。

【小问1详析】

结合材料“喜凉怕热，生长期喜阳、开花期忌阳，喜水足肥丰、排水良好的土壤，每年5~6月开花，开花期需充足的水分，花朵中的油质易挥发”，从图中可看出玫瑰谷地处中纬度，北部的巴尔干山脉阻挡了冬季南下的寒风，山谷地带气候温和；巴尔干山脉南坡光照强；河谷地带土壤肥沃，排水条件好；结合气候条件，5~6月正值玫瑰开花时，雨水充足，多云天气较多，几无烈日，空气湿度较大，常有露水，这种天气既延长了开花期，又抑制了花中油质和易挥发成分的散失，有利于提高玫瑰花的质量。

【小问2详析】

根据材料“这里集中了保加利亚全国四分之三以上的玫瑰种植，多年实践中，种植师傅们遵循着独特的方法来确保玫瑰花的质量和产量”可知，当地玫瑰种植业具有规模大、历史悠久、经验丰富等特点；根据材料“已形成了从玫瑰种植、采摘到玫瑰精油提炼和销售的全产业链，成为了世界上最大的玫瑰精油生产国和出口国”可知，具有商品率高、与上下游产业互动的产业化特征。

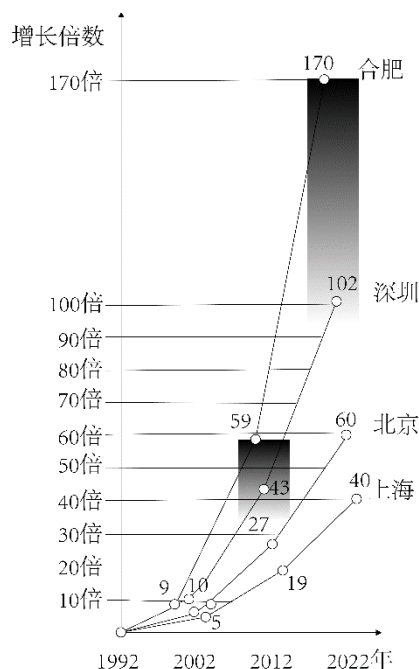
【小问3详析】

根据所学知识可知，农业可持续发展主要从提升产品质量、提升产品知名度、扩大销售、延长产业链、加强与其他产业融合以及保护和治理生态环境等方面；所以当地首先应该加大农业科技投入，通过良种培育、病虫害防治、水肥控制等技术提升产量和质量；同时积极发展下游产业链，开发更多的深加工产品，提升附加值，积极促进产业融合，发展旅游、休闲等产业，并加大宣传，打造品牌，提高知名度，从而扩大市场；最后积极保护和治理生态环境，为产业发展提供良好的生态保障。

18. 阅读图文材料，完成下列问题。

安徽合肥近 30 年来通过一系列的产业发展策略，GDP 快速增长，从多年前的全国城市百位跃升至 20 位上下，其发展速度超越了深圳，被称为“合肥的逆袭”。

自上世纪 50 年代合肥成为安徽省省会，一批上海传统制造业企业内迁合肥；2000 年后新型显示、集成电路和新能源汽车等先进制造业迅速发展；2015 年合肥进入战略新兴轨道，人工智能、生物医药开始发力；近几年又开始进军量子、深空探索和信息等领域。龙头企业的落地吸引了众多中小配套企业的迁入，逐渐形成整个供应链，打造出世界级产业集群，蔚来汽车就是最典型的代表。下图示意 1992-2022 年合肥与北京、上海、深圳 GDP 增长倍数的比较。



- (1) 分析合肥市 30 年间 GDP 迅猛增长的主要原因。
- (2) 试对上世纪上海部分传统制造业企业内迁合肥作出解释。

(3) 说明众多汽车配套企业在蔚来整车生产企业周边集聚的目的。

【答案】(1

)从前期承接传统产业的转移到中期的新兴制造业,再到后期的高新技术产业乃至未来产业,合肥市不断进行产业升级,始终置身于世界朝阳产业领域。

(2)合肥距离上海近,便于接受辐射带动;地价低、丰富廉价劳动力;省会城市,基础设施较好;政府政策的支持。

(3)有利于企业间共享基础设施和公共服务;节省运费,减少交易开支,降低生产成本;加强技术协作和信息交流,促进集成创新;增强企业和行业的竞争力。

【解析】本题以合肥市社会经济相关概况为材料,涉及产业转型、工业转移和集聚等相关知识,考查学生对于课本知识的掌握程度,获取和解读地理信息、调动和运用地理知识的能力,以及区域认知、综合思维和地理实践的核心素养。

**【小问1详析】**

从文字信息“上世纪50年代合肥成为安徽省省会,一批上海传统制造业企业内迁合肥;2000年后新型显示、集成电路和新能源汽车等先进制造业迅速发展;2015年合肥进入战略新兴轨道,人工智能、生物医药开始发力;近几年又开始进军量子、深空探索和信息等领域”可知,合肥从承接传统产业到新兴制造业、再到高新技术产业等,产业不断进行升级,从而使得经济发展不断有新的活力和动力。

**【小问2详析】**

根据所学知识可知,上海和合肥相距较近,上海经济发展水平高于合肥,所以合肥具有地价低、劳动力价格低等成本优势,同时距离上海近有利于与上海建立联系,接受上海辐射带动作用;同时合肥作为安徽的省会城市,基础设施相对较好,加上当地政策的支持,合肥有一定的承接基础和能力。

**【小问3详析】**

根据所学知识可知,工业集聚有利于共享基础设施和服务、加强彼此之间的交流和协作,不仅可以节省运费、生产成本,同时有利于形成集聚效应,促进集成创新和规模效应,提升企业竞争力和知名度。

19.阅读图文材料,完成下列问题。

巴尔喀什湖位于干旱的中亚,面积庞大且一半为淡水,水量的七成来自于伊犁河。湖区周边地势起伏较小,有利于灌溉农业的发展。1965年,前苏联为保障阿拉木图和比什凯克等大城市用水及附近农业灌溉需要,在伊犁河中游建设了卡普恰盖水库。

巴尔喀什市是该湖北岸最大的城市,1928年前苏联对巴尔喀什市北部的铜矿进行开发,兴建了铜冶炼厂,但至今巴市仍是哈萨克斯坦的一座三级城市。下图示意巴尔喀什湖

周边概况。

以上内容仅为本文档的试下载部分，为可阅读页数的一半内容。如要下载或阅读全文，请访问：

<https://d.book118.com/307150006103006150>