



新生儿巨结肠护理



目录



- 巨结肠概述
- 新生儿巨结肠的护理
- 并发症的预防与处理
- 巨结肠的预防与早期干预
- 巨结肠的手术治疗

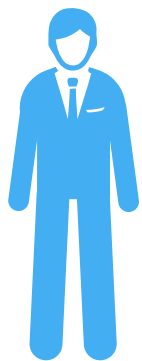


01

巨结肠概述

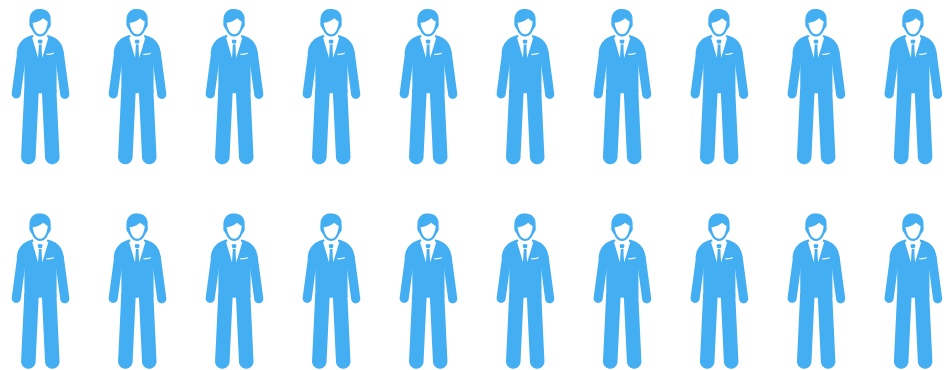


定义与症状

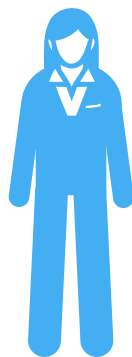


01

定义

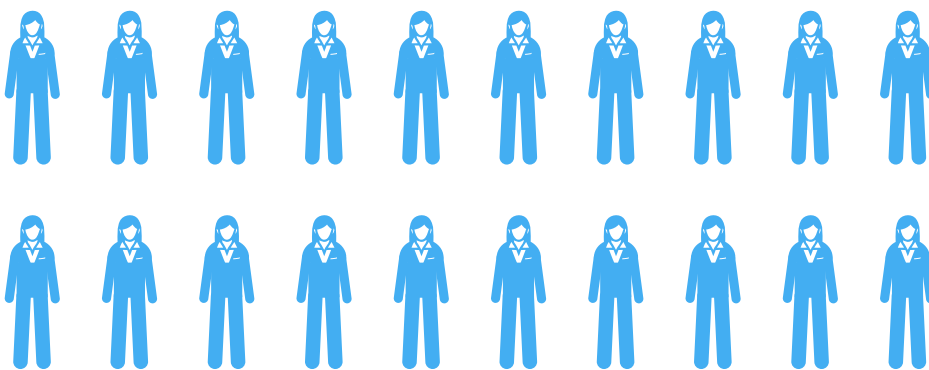


巨结肠是一种肠道神经节细胞缺失的疾病，导致肠道肌肉活动异常，进而引发便秘、腹部肿胀等症状。



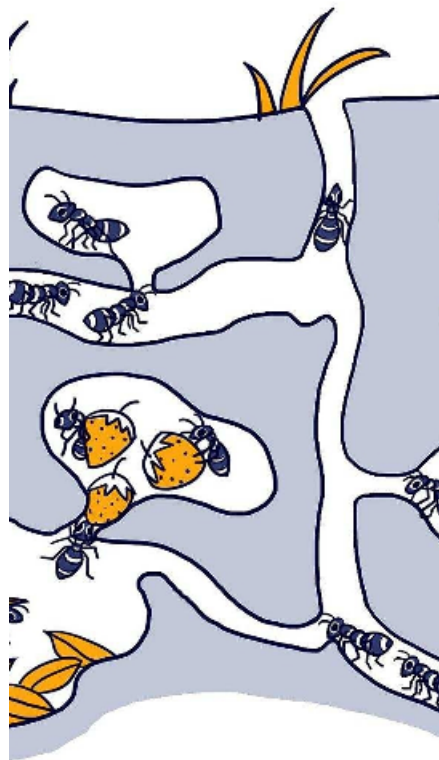
02

症状



新生儿巨结肠的主要症状包括胎便排出延迟、腹胀、便秘、食欲不振等。随着病情发展，还可能出现呕吐、生长迟缓等问题。

病因与发病机制



病因

巨结肠的病因尚未完全明确，可能与遗传、环境因素等有关。



发病机制

巨结肠的发病机制主要涉及肠道神经节细胞的发育异常或受损，导致肠道肌肉活动异常，引发便秘等症状。

诊断与鉴别诊断

诊断

新生儿巨结肠的诊断主要依据症状、X线检查和病理学检查。X线检查可发现肠道扩张和粪便淤积，病理学检查可发现肠道神经节细胞缺失。

鉴别诊断

新生儿巨结肠需要与其他引起便秘和肠道扩张的疾病进行鉴别，如先天性肛门闭锁、肠道旋转不良等。





日常护理

01

保持新生儿清洁卫生

每天洗澡，更换尿布，保持皮肤干燥，预防感染。

02

监测体温和体重

定期测量体温和体重，观察宝宝是否有发热或体重下降，及时处理。

03

营造舒适环境

保持室内空气流通，调整适宜的温度和湿度，让宝宝感到舒适。



饮食护理

01

母乳喂养

提倡母乳喂养，母乳中含有丰富的营养和免疫物质，有助于宝宝健康成长。

02

按需喂养

根据宝宝的食欲和需求进行喂养，避免过度喂养或饥饿。

03

注意喂奶姿势

正确的喂奶姿势可以减少宝宝吞咽空气，避免腹胀和呕吐。



心理护理

给予关爱和安全感

通过抚触、拥抱、轻声安抚等方式，给予宝宝关爱和安全感，促进宝宝情感发展。



避免过度刺激

避免过度嘈杂的环境和刺激，让宝宝保持安静和舒适的状态。



建立良好的亲子关系

通过与宝宝的日常互动，如眼神交流、温柔的声音和面部表情，建立良好的亲子关系。





03

● 并发症的预防与处理



以上内容仅为本文档的试下载部分，为可阅读页数的一半内容。如要下载或阅读全文，请访问：
<https://d.book118.com/308042064056006054>