
社会保险基金的运营原则

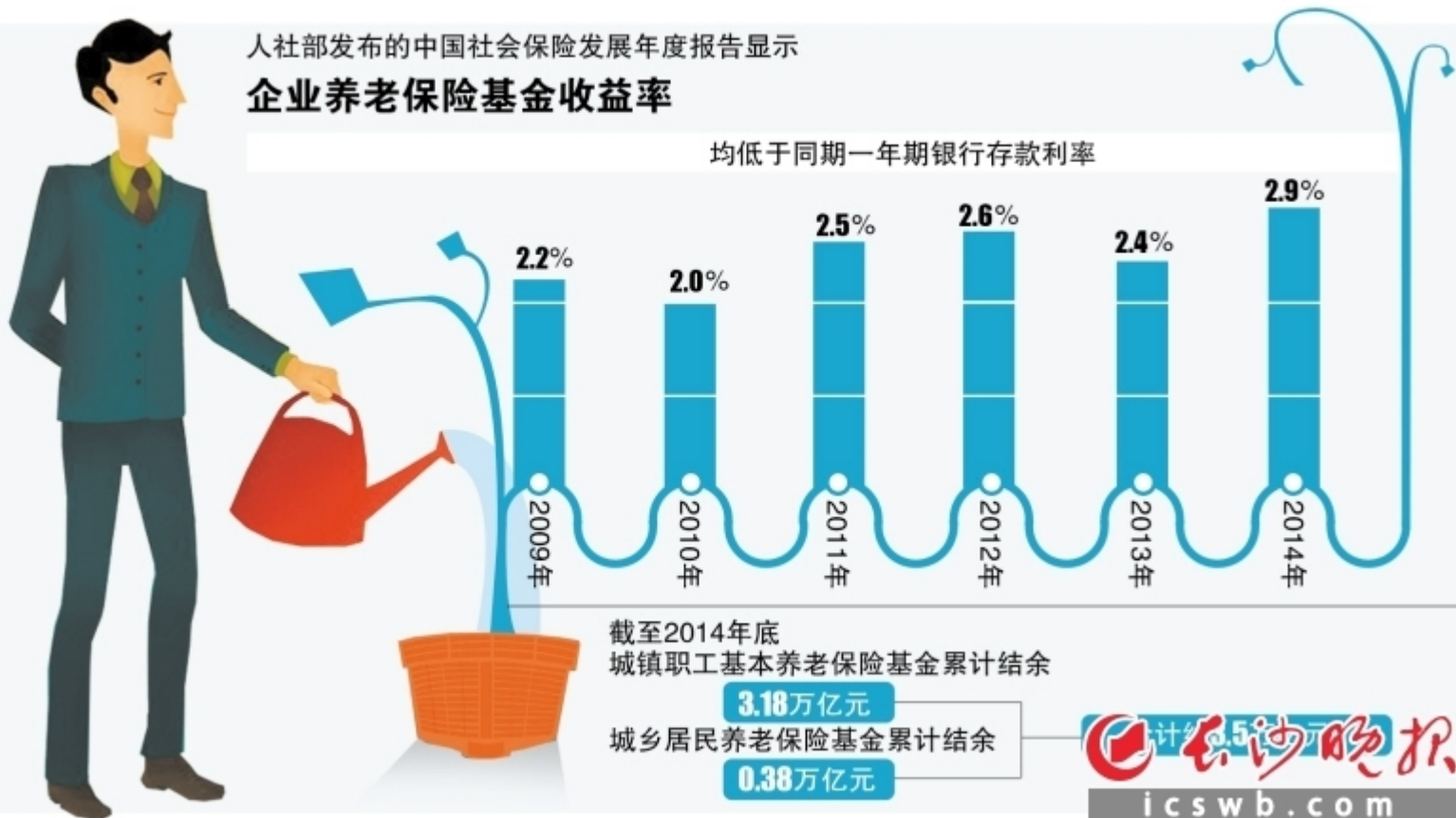
- 安全性原则
 - 收益性原则
 - 流动性原则
-

社会保险基金运营方式

- 按照国务院规定，保险基金应当及时足额征缴，存入国有商业银行，纳入财政专户管理，专款专用；基金结余除购买国债和存入银行外，不得用于其他任何形式的投资
- 基金根据国家要求实行统一管理，按**险种分别建账，分账核算，专款专用，自求平衡，不得相互挤占和调剂。**

人社部发布的中国社会保险发展年度报告显示
企业养老保险基金收益率

均低于同期一年期银行存款利率



-
- 2015年8月23日，国务院发布《基本养老保险基金投资管理办法》
-



养老基金实行中央集中运营、市场化投资运作，由省级政府将各地可投资的养老基金归集到省级社会保障专户，统一委托给国务院授权的养老基金管理机构进行投资运营



基金投资运营采取多元化方式，通过组合方案多元配置资产，保持合理投资结构

- 办法所称基本养老保险基金,包括企业职工、机关事业单位工作人员和城乡居民养老基金
- 基本养老金投资运营包括四个角色: **委托人、受托机构、投资管理机构、托管机构**
- **委托人**:省、自治区、直辖市人民政府作为养老基金委托投资的委托人,可指定省级社会保险行政部门、财政部门承办具体事务。
- **受托机构**:指国家设立、国务院授权的养老基金管理机构

- **托管机构**:指接受养老金受托机构委托,具有全国社会保障基金、企业年金基金托管经验,或者具有良好的基金托管业绩和社会信誉,负责安全保管养老金资产的**商业银行**
- **投资管理机构**:指接受受托机构委托,具有全国社会保障基金、企业年金基金投资管理经验,或者具有良好的资产管理业绩、财务状况和社会信誉,负责养老金资产投资运营的**专业机构**
- 养老金投资**委托人**与养老金投资**受托机构**签订委托投资合同, **受托机构**与养老金**托管机构**签订托管合同、与养老金**投资管理机构**签订投资管理合同

■ 养老基金投资：

- 养老基金限于**境内**投资。投资范围包括：银行存款，中央银行票据，同业存单；国债，政策性、开发性银行债券，信用等级在投资级以上的金融债、企业（公司）债、地方政府债券、可转换债（含分离交易可转换债）、短期融资券、中期票据、资产支持证券，债券回购；养老金产品，上市流通的证券投资基金，股票，股权，股指期货，国债期货

■ 养老金投资比例：

- （一）投资银行活期存款，一年期以内（含一年）的定期存款，中央银行票据，剩余期限在一年期以内（含一年）的国债，债券回购，货币型养老金产品，货币市场基金的比例，合计不得低于养老金资产净值的**5%**
- （二）投资一年期以上的银行定期存款、协议存款、同业存单，剩余期限在一年期以上的国债，政策性、开发性银行债券，金融债，企业（公司）债，地方政府债券，可转换债（含分离交易可转换债），短期融资券，中期票据，资产支持证券，固定收益型养老金产品，混合型养老金产品，债券基金的比例，合计不得高于养老金资产净值的**135%**
- （三）投资股票、股票基金、混合基金、股票型养老金产品的比例，合计不得高于养老金资产净值的**30%**
- （四）投资国家重大项目和重点企业股权的比例，合计不得高于养老金资产净值的**20%**

-
- 2016-12-07, 全国社会保障基金理事会公告, 根据《基本养老保险基金投资管理办法》和全国社会保障基金理事会相关评审规定, 评出**21家基本养老保险基金证券投资基金管理机构**
-

以上内容仅为本文档的试下载部分，为可阅读页数的一半内容。如要下载或阅读全文，请访问：<https://d.book118.com/315222344332012001>